



RETURN BIDS TO:

RETOURNER LES SOUMISSIONS À:

Bid Receiving Public Works and Government
Services Canada/Réception des soumissions Travaux
publics et Services gouvernementaux Canada
1713 Bedford Row
Halifax, N.S./Halifax, (N.É.)
Halifax
Nova Scotia
B3J 1T3
Bid Fax: (902) 496-5016

SOLICITATION AMENDMENT MODIFICATION DE L'INVITATION

The referenced document is hereby revised; unless otherwise
indicated, all other terms and conditions of the Solicitation
remain the same.

Ce document est par la présente révisé; sauf indication contraire,
les modalités de l'invitation demeurent les mêmes.

Comments - Commentaires

Vendor/Firm Name and Address
Raison sociale et adresse du
fournisseur/de l'entrepreneur

Issuing Office - Bureau de distribution
Atlantic Region Acquisitions/Région de l'Atlantique
Acquisitions
1713 Bedford Row
Halifax, N.S./Halifax, (N.É.)
Halifax
Nova Scot
B3J 1T3

Title - Sujet Service des communications satellit Services de réseau géré les privées par satellite	
Solicitation No. - N° de l'invitation MA021-200052/A	Amendment No. - N° modif. 004
Client Reference No. - N° de référence du client MA021-20-0052	Date 2021-02-08
GETS Reference No. - N° de référence de SEAG PW-SHAL-219-11170	
File No. - N° de dossier HAL-0-85187 (219)	CCC No./N° CCC - FMS No./N° VME
Solicitation Closes - L'invitation prend fin at - à 02:00 PM Atlantic Standard Time AST on - le 2021-02-23 Heure Normale de l'Atlantique HNA	
F.O.B. - F.A.B. Plant-Usine: <input type="checkbox"/> Destination: <input checked="" type="checkbox"/> Other-Autre: <input type="checkbox"/>	
Address Enquiries to: - Adresser toutes questions à: Richard, Linda K.	Buyer Id - Id de l'acheteur hal219
Telephone No. - N° de téléphone (902) 402-9059 ()	FAX No. - N° de FAX (902) 496-5016
Destination - of Goods, Services, and Construction: Destination - des biens, services et construction:	

Instructions: See Herein

Instructions: Voir aux présentes

Delivery Required - Livraison exigée	Delivery Offered - Livraison proposée
Vendor/Firm Name and Address Raison sociale et adresse du fournisseur/de l'entrepreneur	
Telephone No. - N° de téléphone Facsimile No. - N° de télécopieur	
Name and title of person authorized to sign on behalf of Vendor/Firm (type or print) Nom et titre de la personne autorisée à signer au nom du fournisseur/ de l'entrepreneur (taper ou écrire en caractères d'imprimerie)	
Signature	Date

MODIFICATION 4

MA021-200052

La présente modification vise à répondre aux questions des soumissionnaires.

Question 1 :

Est-ce que Marine Atlantique envisagerait d'utiliser d'autres bandes de fréquences des satellites typiques des services en Amérique du Nord (autre que les bandes C et Ku)? (**Annexe A, Énoncé des travaux, A.5.1 Exigences techniques, F**)

Réponse 1 :

Une bande de fréquences pourrait être envisagée si elle fonctionne dans le cadre de notre infrastructure actuelle, elle couvre la carte de déplacements de nos navires et elle offre un service équivalent ou supérieur aux bandes KU et C.

Question 2 :

Le critère technique obligatoire (CT05), « Le matériel et la configuration doivent être compatibles avec le système existant de MA. » comprend-il le terminal satellite (Intellian v130 avec BUC 16 W) ou l'infrastructure VoIP, Wi-Fi, de point de vente ou de RL existante?

Réponse 2 :

Les deux.

Question 3 :

Pouvez-vous décrire l'architecture réseau qui permet au FBB 250 et à l'Intellian v130 d'interagir? Les deux appareils fonctionnent-ils indépendamment ou le V130 peut-il basculer vers le FBB 250? (**Annexe A, Énoncé des travaux, A.4 Systèmes de communications par satellite actuels, 2, FBB 250**) Le FBB 205 est-il utilisé pour le trafic de voix et IP? (**Annexe A, Énoncé des travaux, A.4 Systèmes de communications par satellite actuels, 2, FBB 250**)

Réponse 3 :

Dans la configuration VSAT actuelle, le FBB 250 est indépendant du V130 est sert principalement pour le trafic de voix. Le trafic IP est disponible sur demande par l'intermédiaire de la console FBB 250. Dans la configuration souhaitée, l'un des VLAN basculerait vers le FBB 250 en cas de panne du V130.

Question 4 :

Pouvez-vous fournir un glossaire des termes utilisés dans le document de demande de proposition? Par exemple, le document utilise les termes MIR et PIR de manière interchangeable, sans les définir.

Réponse 4 :

MIR – débit d'information maximal. CIR – débit d'information maximal.

PIR devrait être MIR; il n'y a pas vraiment de distinction : PIR est débit d'information de crête alors que MIR est débit d'information maximal.

Question 5 :

Quelle est la fréquence de la maintenance des antennes? Quelle est la date de la maintenance la plus récente?

Réponse 5 :

Nous élaborons un plan de maintenance régulière, mais à l'heure actuelle la maintenance est généralement effectuée au besoin. Un technicien a visité le site pour effectuer la maintenance de nos antennes à l'été 2020.

Question 6 :

Les quatre navires seront-ils modifiés à la même date? Où seront-ils modifiés?

Réponse 6 :

Les travaux de remplacement ou de maintenance d'infrastructure au-dessus du pont sont normalement prévus selon les calendriers des navires et sont effectués séparément. Les travaux sont généralement effectués lorsqu'un navire est amarré à North Sydney ou, si le calendrier le permet, en cale sèche. Les modifications de réseau et de configuration sont aussi normalement effectuées lorsque les navires sont amarrés, possiblement à Port aux Basques (T.-N.-L.) ou à North Sydney (N.-É.).

Question 7 :

Quelle portion de la bande passante est utilisée pour les opérations du navire et par les passagers (p. ex., 60 % pour les opérations, 40 % par les passagers).

Réponse 7 :

Pour le VSAT seulement, environ 80 à 90 % de la bande passante est utilisée par le personnel du navire à des fins personnelles et 10 à 20 % servent au trafic d'entreprise et de point de vente.

Question 8 :

Veut-on améliorer les connexions cellulaires et les forfaits pour les navires?

Réponse 8 :

Oui, MA cherche constamment à améliorer la connectivité des navires en mer.

Question 9 :

Quelle est la bande passante requise (6 Mo/2 Mo)? Quelle est la bande passante réservée?

Réponse 9 :

Téléchargement :

CIR – 1 536 kb/s MIR – 1 536 kb/s

Téléversement :

CIR – 512 kb/s

MIR – 2 048 kb/s

Question 10 :

Qui est le fournisseur actuel de la bande passante?

Réponse 10 :

Non pertinent pour la demande de proposition.

Question 11 :

Qui s'occupe du réseau à bord des navires, derrière le modem iDirect?

Réponse 11 :

Le réseau du côté VSAT (routeur/commutateur VSAT du navire) est géré par le centre d'exploitation de réseau (CER) du fournisseur VSAT; le réseau du navire en aval du VSAT est géré par MA.

Question 12 :

Nous recommandons de mettre à niveau fonction de recharge du FBB vers un système plus rapide au moyen d'Iridium Certus.

Réponse 12 :

MA cherche constamment à améliorer la connectivité des navires en mer et examinera les options présentées, le cas échéant.

Question 13 :

Antennes marines stabilisées de terminal à très petite ouverture d'antenne (VSAT) Intellian v130 avec élévateurs de fréquence en bloc (BUC) – les antennes peuvent-elles être remplacées ou mises à niveau?

Réponse 13 :

Nous recherchons un fournisseur qui prendra en charge l'infrastructure existante. MA peut envisager de remplacer ou de mettre à niveau les antennes à une date ultérieure si cela s'avérerait avantageux.

Question 14 :

FleetBroadband (FBB) 250 – utilise-t-on les FBB 250 comme canal de recharge ou secondaire? Voulez-vous continuer à les utiliser de la même manière?

Réponse 14 :

Les FBB 250 sont utilisés comme canal secondaire, principalement pour les combinés VoIP. L'accès Internet peut être activé à partir de la console, au besoin. La demande originale portait sur l'utilisation comme canal de recharge pour le trafic VLAN du point de vente. Cela n'a pas encore été mis en œuvre.

Question 15 :

Cinq bornes Internet par navire – quelles sont les exigences exactes pour ces bornes? À quoi servent-elles? Faut-il les remplacer ou les mettre à niveau?

Réponse 15 :

Les bornes Internet permettent aux passagers de consulter leur courriel, de naviguer en ligne, etc. À l'heure actuelle, elles sont configurées pour utiliser seulement le VSAT. Elles appartiennent à MA et sont gérées par elle.

Question 16 :

Commerce électronique (claviers NIP) – quelles sont les exigences exactes pour ces claviers? À quoi servent-ils? Faut-il les remplacer ou les mettre à niveau?

Réponse 16 :

Les claviers NIP sont utilisés pour les ventes dans les boutiques et les restaurants et pour tout autre achat à bord. Le fournisseur des claviers est responsable de leur remplacement et de leur mise à niveau.

Question 17 :

La demande de proposition comprend-elle un accord sur les niveaux de service (ANS) pour l'équipement existant ou porte-t-elle uniquement sur le forfait de service? S'attend-on à ce que le soumissionnaire prenne en charge le soutien des antennes des navires?

Réponse 17 :

ANS pour l'équipement existant et le forfait de service. Nous demanderions au fournisseur de s'occuper de l'entretien des antennes existantes au besoin.

Question 18 :

Quel est le numéro de série des antennes V130 existantes sur les navires?

Réponse 18 :

Inconnu à l'heure actuelle.

Question 19 :

Voulez-vous obtenir un devis pour de nouvelles antennes NX doubles qui prendraient en charge la bande KU GEO et permettrait la migration éventuelle vers la technologie LEO (orbite basse terrestre)?

Réponse 19 :

Pas à l'heure actuelle. MA est prête à discuter des technologies émergentes qui seraient utiles pour nos navires, mais pas dans le cadre de la présente demande.

Question 20 :

Est-ce que Marine Atlantique envisagerait d'utiliser d'autres bandes de fréquences satellitaires (autre que les bandes C et Ku)? (Annexe A, Énoncé des travaux, A.5.1 Exigences techniques, F)

Réponse 20 :

Oui, à condition d'assurer une fiabilité, une couverture géographique et un débit équivalents ou supérieurs.

Question 21 :

A.5.1 Exigences techniques (p. 25), paragraphe A – Bande passante minimale : CIR : 1 536/512, MIR 6 44/2 048 **partagés entre** les quatre (4) navires de service désignés. Par contre, le tableau 1 à la page 30

indique que l'exigence s'applique **par navire**. Pouvez-vous confirmer si la bande passante minimale est par navire ou partagée par les quatre navires?

Réponse 21 :

L'exigence relative à la bande passante est par navire.

Question 22 :

MA permettra-t-elle au soumissionnaire retenu d'utiliser les mêmes fichiers de configuration que pour les routeurs Cisco 4331 actuels?

Réponse 22 :

MA n'a pas d'exigence particulière concernant la configuration des routeurs fournis, à condition d'offrir une fonctionnalité égale ou supérieure.

Question 23 :

Le service VoIP actuel est-il lié à la solution VSAT? (A.4 Systèmes de communications par satellite actuels, paragraphe 1 sous « Les services suivants sont fournis... »).

Réponse 23 :

Oui, le service VoIP existant à bord des navires est lié au VSAT et au FBB.

Question 24 :

Quel forfait d'appels est associé au service VoIP? S'agit-il d'appels illimités au Canada ou d'appels illimités au Canada et aux É.-U.? (A.4 Systèmes de communications par satellite actuels, paragraphe 1 sous « Les services suivants sont fournis... »).

Réponse 24 :

Appels illimités au Canada et aux É.-U.

Question 25 :

Des trousse de matériel de rechange sont-elles stockées sur chaque navire ou ces trousse sont-elles stockées ailleurs?

Réponse 25 :

Il y a du matériel de rechange. Les trousse proviennent du fournisseur.

Question 26 :

Pouvez-vous fournir ce qui suit?

- 1) diagrammes de la superstructure de chaque traversier;
- 2) plans des ponts de chaque traversier;
- 3) nombres de traversées et de passagers.

Réponse 26 :

Ces renseignements ne sont pas disponibles ou pertinents.

Question 27 :

Le critère technique coté CTC8 (en anglais) ne semble pas complet.

RT8 Describe any Additional Services – Value Add under the service offering that may be

Réponse 27 :

Dans l'annexe 1 à la partie 4 de la demande de soumissions,

Supprimer : Le tableau Critère technique coté (CTC)

Insérer : Le tableau modifié suivant

Critères techniques cotés (CTC) Pour l'évaluation des critères techniques cotés énoncés ci-dessous, l'expérience du soumissionnaire, de ses employés et de ses sous-traitants sera prise en compte.			
Point	CTC	Valeur	Renvoi à la soumission
CTC1	Décrire comment la solution proposée assure la redondance et la reprise après sinistre en cas de défaillance.	10 points	Le soumissionnaire devrait fournir des détails complets sur le projet, notamment : <ul style="list-style-type: none">• fournir des diagrammes illustrant la gestion de la redondance (3);• présenter en détail le plan de reprise après sinistre (4);• décrire le modèle de soutien utilisé par le fournisseur pour gérer une défaillance ou une interruption du service (3).
CTC2	Fournir des détails sur la qualité de service de la	12 points	Le soumissionnaire devrait fournir des détails complets sur le projet, notamment :

Critères techniques cotés (CTC)

Pour l'évaluation des critères techniques cotés énoncés ci-dessous, l'expérience du soumissionnaire, de ses employés et de ses sous-traitants sera prise en compte.

	solution proposée.		<ul style="list-style-type: none">expliquer comment la qualité du service serait assurée dans l'environnement de MA (c.-à-d. priorité des applications et des services) [5];fournir des détails sur les rapports disponibles pour permettre à MA de passer en revue les statistiques sur la qualité de service (3);expliquer comment MA peut surveiller et contrôler l'utilisation de la bande passante (4).
CTC3	Décrire la souplesse offerte par la solution proposée pour les mises à niveau ultérieures vers de nouvelles offres technologiques ou des bandes satellites.	10 points	Le soumissionnaire devrait fournir des détails complets sur le projet, notamment : <ul style="list-style-type: none">expliquer comment la solution peut être adaptée pour répondre aux besoins futurs (5);donner des détails sur les progrès et les tendances prévus dans l'industrie satellite (5).
CTC4	Soumettre une carte illustrant clairement la puissance du signal de la solution proposée. Cette carte devrait porter en particulier sur la région où MA mène ses activités.	6 points	Présenter le taux de connectivité pendant le voyage (route) et la bande passante disponible (6).
CTC5	RAPPORTS – Décrire l'offre de service en ce qui	7 points	Le soumissionnaire devrait fournir des détails complets sur le projet, notamment :

Critères techniques cotés (CTC)

Pour l'évaluation des critères techniques cotés énoncés ci-dessous, l'expérience du soumissionnaire, de ses employés et de ses sous-traitants sera prise en compte.

	a trait aux rapports d'étape, aux portails Web et à la gestion des comptes après le déploiement.		<ul style="list-style-type: none">• soumettre un bilan de liaison pour démontrer la conception et la performance du système de satellites (1);• expliquer les fonctions disponibles dans un portail Web client (2);• fournir la liste des rapports qui seront soumis à MA et la fréquence de ceux-ci (1);• présenter le système de notification qui indique lorsque le VSAT d'un navire est désactivé ou ne transmet pas de signaux (3).
CTC6	Accord sur les niveaux de service – Soumettre un accord sur les niveaux de service détaillé.	5 points	Le soumissionnaire doit fournir des détails complets sur le projet, notamment : <ul style="list-style-type: none">• heures normales de travail (0,5);• délais de réponse (1,5);• mécanismes pour joindre le fournisseur (1);• coordonnées de l'équipe du soutien après les heures normales (0,5);• délai de réponse selon la gravité du billet et cheminement hiérarchique (1,5).
CTC7	Réseau de voix et de données sécurisé et privé	7 points	Le soumissionnaire doit fournir des détails complets sur le projet, notamment :

Critères techniques cotés (CTC) Pour l'évaluation des critères techniques cotés énoncés ci-dessous, l'expérience du soumissionnaire, de ses employés et de ses sous-traitants sera prise en compte.			
			<ul style="list-style-type: none"> décrire comment il prévoit fournir un réseau de voix et de données sécurisé et privé à bord des quatre navires de MA (4); expliquer comment la bande passante sera allouée uniquement à MA (connexion réseau dédiée) [3].
Le soumissionnaire doit obtenir au moins 42 points pour atteindre le seuil de 60 % pour les critères cotés CTC1 à CTC7 inclusivement.			
CTC8	Services à valeur ajoutée	13 points	Le soumissionnaire doit fournir des détails complets sur le projet, notamment : Veuillez décrire les services stratégiques à valeur ajoutée, autres que ceux énoncés dans l'énoncé des travaux, que le fournisseur peut offrir à MA afin de garantir la prestation d'un service fiable, économique et de qualité.

Question 28

Pouvez-vous partager les photos présentées lors de la visite virtuelle du site?

Réponse 28

Voir ci-joint.

Toutes les autres modalités demeurent inchangées.

PHOTOS

MA021-200052

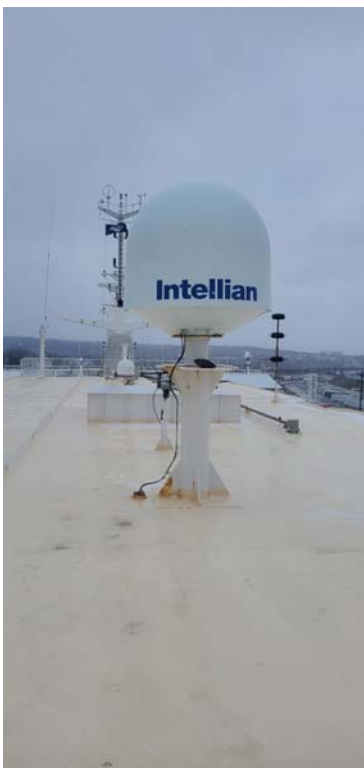
Pénétration du câble au milieu du dôme



Dome au milieu du navire regardant de plus



Dome au milieu du navire tourné vers l'avant



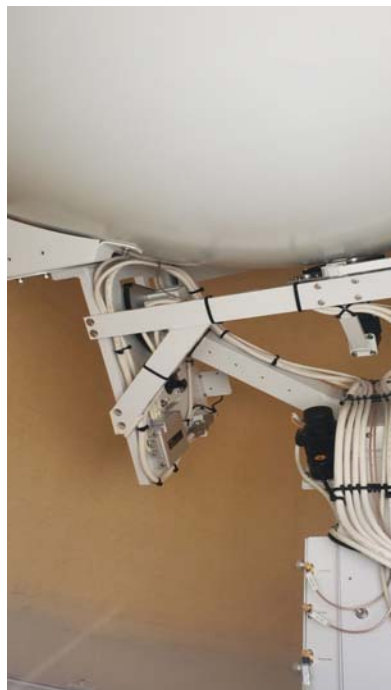
Dôme au milieu du navire à l'intérieur # 1



Dôme au milieu du navire à l'intérieur # 2



Dôme au milieu du navire à l'intérieur # 4



Dôme au milieu du navire à l'intérieur # 3



Dôme à mi-bateau à l'arrière



Pont 9 A CU angle différent



Pont 9 ACU #4



Pont 9 ACU #2



Pont 9 ACU



Pont 9 ACU #3



Salle électronique de pont

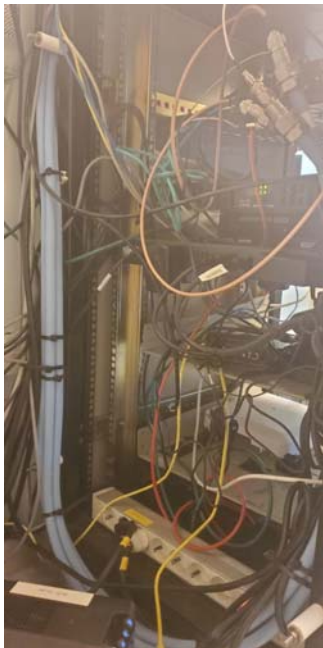




À l'intérieur de la salle électronique du pont



Salle électronique VSAT Gear Bridge



Salle électronique du pont arrière VSAT Gear