



Briefing pour la visite du site Services d'entretien n°2

Section Contrat





Ordre du jour

- Aperçu
- Exigences particulières
- Photos et plans du site



Aperçu

- Les travaux prescrits dans le présent contrat de services visent la fourniture de l'ensemble des produits d'entretien, des outils, du matériel, de l'équipement ainsi que de la main-d'oeuvre et de la supervision, y compris les déplacements et les bénéfices, nécessaires pour assurer des services de nettoyage et d'entretien complets dans les différents bâtiments de la base de soutien de la 5e Division du Canada Gagetown (BS 5 Div C Gagetown), selon les directives et les prescriptions des présentes.
- La description exhaustive et détaillée des travaux prescrits aux présentes figure à la section 01 11 00, intitulée « Sommaire des travaux », et est complétée par l'annexe B, qui traite des fréquences de nettoyage.



Aperçu (cont)

- La période de validité du présent contrat de services s'étend du 1er avril 2021 au 31 mars 2022, avec une option de renouvellement pour deux périodes d'un an.
- Cette présentation remplacera la visite du site pour les exigences de cet appel d'offres en raison des restrictions COVID.
- Reportez-vous aux instructions aux soumissionnaires pour des informations complètes, cette présentation ne mettra en évidence que les exigences notables.



Exigences particulières: Équipement

- Les exigences générales en matière d'équipement sont répertoriées dans le sommaire des travaux.

Équipement de note:

- un aspirateur pour chacun des bâtiments d'habitation indiqués dans le présent devis et un aspirateur pour le bâtiment H-34.
- L'entrepreneur doit fournir laveuses à plancher/autorécureuses en nombre suffisant dans les divers bâtiments pour offrir des services de nettoyage adéquats aux bâtiments indiqués à l'annexe A, aux fréquences requises indiquées à l'annexe B. De plus, l'entrepreneur doit à tout le moins fournir une récurveuse pour chacun des bâtiments D-59, D-60 et G-8.



Exigences particulières: Équipement

Équipement de note (cont):

- L'entrepreneur doit fournir des machines à nettoyer les planchers en nombre suffisant dans les divers bâtiments pour offrir des services de nettoyage adéquats aux bâtiments indiqués à l'annexe A, aux fréquences requises indiquées à l'annexe B. De plus, l'entrepreneur doit à tout le moins fournir une machine pour le bâtiment H-34.



Exigences particulières: Emplacements

- Bâtiments d'habitation:
- Il y a un total de 25 bâtiments de caserne situés sur la base, 6 dans le secteur d'entraînement et 6 maisons situées à l'extérieur de la base (mais dans un rayon de 5 km de celle-ci).
- Dans le présent devis, les espaces de logement situés sur la BS 5 Div C Gagetown sont divisés en trois catégories distinctes:
 - Suites: ces espaces sont dotés d'une salle de bain privée et d'une cuisinette. Les suites feront quotidiennement l'objet de services de nettoyage de type hôtelier. Les services de nettoyage intérieur incluront le nettoyage de tous les articles fournis pour des raisons de commodité.
 - Chambres améliorées : ces chambres sont dotées d'une salle de bain privée. Les chambres améliorées feront quotidiennement l'objet de services de nettoyage de type hôtelier.



Exigences particulières: Emplacements

- Bâtiments d'habitation (cont):
 - Chambre de base : ces chambres peuvent être dotées ou non d'une salle de bain privée. Les chambres de base feront l'objet de services de nettoyage intérieur seulement après le départ de l'occupant.
 - L'annexe B contient l'information sur les services précis et les fréquences requises pour chaque catégorie de chambre.
 - En plus des espaces de logement, ces bâtiments pourraient aussi contenir des bureaux, des salles de conférence, des espaces de réception, des salles de lavage, des espaces communs, etc. Ces espaces feront l'objet des services de nettoyage prévus à l'annexe B, qui seront fournis aux fréquences indiquées.



Exigences particulières: Emplacements

- Bâtiments d'habitation (cont):
 - Compte tenu de la nature des activités dans ces bâtiments (p. ex. occupation ou inoccupation d'une chambre), les besoins exacts quotidiens en nettoyage varieront. Il est important que les horaires des services de nettoyage soient coordonnés avec la Section des locaux et le représentant du Génie de la BS 5 Div C Gagetown.
 - Bâtiments D-59, D-60 et G-8 : ce sont les bâtiments de caserne les plus récents de la base. Ils comportent 20 suites, 81 chambres améliorées et 500 chambres de base. Les exigences quotidiennes de nettoyage seront communiquées à l'entrepreneur par le représentant du Génie ou son représentant. Ces trois bâtiments fonctionnent de la même façon qu'un hôtel, de sorte que les services de nettoyage requis doivent être de la même qualité et avoir la même portée que dans un hôtel.



Exigences particulières: Emplacements

- Bâtiments d'habitation (cont):
 - Bâtiments D-23, D-24, D-25, D-27, H-1, H-3, H-8, H-20, H-21, H-23, L-26 et M-5 : logements des sous-officiers subalternes et des membres de l'escadron d'instruction du génie (Réserve). Il n'y a pas d'exigences quant au nettoyage de l'intérieur des chambres dans ces bâtiments. Toutes les autres aires de ces bâtiments seront nettoyées comme indiqué à l'annexe B; le bâtiment D-27 est équipé de salles de bain communes. Les salles de bain seront nettoyées par l'entrepreneur chaque fois qu'une chambre est libérée.
 - Bâtiments 18, 20, 25, 28 Dakota, 26 Laurier et 57 Restigouche : ces bâtiments contiennent des logements pour dignitaires et des logements d'urgence destinés au personnel militaire. Le nettoyage de ces bâtiments se fait uniquement sur demande et sur approbation du représentant du Génie.



Exigences particulières: Emplacements

- Mess et cuisines:

- Les mess et la cuisine/salle à manger de la base sont utilisés pour des dîners et des activités d'accueil. Ils sont ouverts au public et sont parfois utilisés pour des fonctions publiques. L'occupation de ces bâtiments varie considérablement d'un jour à l'autre. La coordination et le calendrier des tâches de nettoyage doivent tenir compte de ces fluctuations.
- Bâtiment H-33 : bâtiment qui abrite la cuisine et la salle à manger de la base. Bien que le nettoyage quotidien de la salle à manger et des aires réservées aux services d'alimentation et à la préparation des aliments n'est pas compris dans les services de nettoyage courant, l'entrée principale et les grandes salles de bain publiques le sont. Le bâtiment H-33 est ouvert tous les jours, toute l'année, de sorte que les services de nettoyage qui figurent à l'annexe B comme étant quotidiens doivent être fournis 7 jours sur 7.



Exigences particulières: Emplacements

- Mess et cuisines (cont):
 - Le mess des caporaux et soldats (ou Club maritime) est utilisé pour des événements sociaux et des fonctions publiques et comme bar le soir. À noter que les aires du bar ne sont pas comprises dans le présent contrat de service, mais que les espaces communs, les salles de bain, les corridors et les bureaux le sont.



Exigences particulières: Emplacements

- Bâtiments de services de soutien essentiels:
 - Les bâtiments de services de soutien essentiels fonctionnent 24 heures sur 24, 365 jours par année. Ils fournissent des services de soutien essentiels à la BS 5 Div C Gagetown et, dans certains cas, à la ville d'Oromocto. La coordination et le calendrier des tâches de nettoyage doivent tenir compte des besoins opérationnels de ces bâtiments. Par conséquent, les endroits qui doivent être nettoyés tous les jours selon l'annexe B doivent l'être 7 jours sur 7, toute l'année, y compris les jours fériés.
 - Bâtiments G-3 et H-17 : caserne de pompiers de la base et du quartier général de la police militaire (respectivement).



Exigences particulières: Emplacements

- Bâtiments publics:
 - Bâtiments H-5 et H-34 : école de langues et centre d'apprentissage(respectivement). Ces bâtiments fournissent une formation pédagogique aux militaires et aux membres de la fonction publique. Les salles de cours de ces bâtiments seront nettoyées à une fréquence fixe.
 - Bâtiment F-1 : tribunal/centre de conférence de la base. Il y a du tapis dans ces bâtiments, et il faudra passer l'aspirateur et le nettoyer à une fréquence fixe.
 - Bâtiments G1 et G2 : les deux églises de la base. Il y a du tapis dans ces bâtiments, et il faudra passer l'aspirateur et le nettoyer à une fréquence déterminée.



Exigences particulières: Fenêtres

Fenêtres des bâtiments:

- Les fenêtres doivent être nettoyées à l'intérieur et à l'extérieur deux fois par année (une fois au printemps et une fois à l'automne) pour les bâtiments indiqués à l'annexe A. Les fenêtres doivent être nettoyées sur toute leur longueur et toute leur largeur.
- Toutes les fenêtres du bâtiment H-33 (cuisine principale) doivent être nettoyées une fois par mois comme indiqué à l'annexe B.
- Tous les moustiquaires des fenêtres doivent être retirés par l'entrepreneur pour nettoyer les fenêtres et être réinstallés après le nettoyage sans frais supplémentaires. Les moustiquaires fixes seront signalés au représentant du Génie.

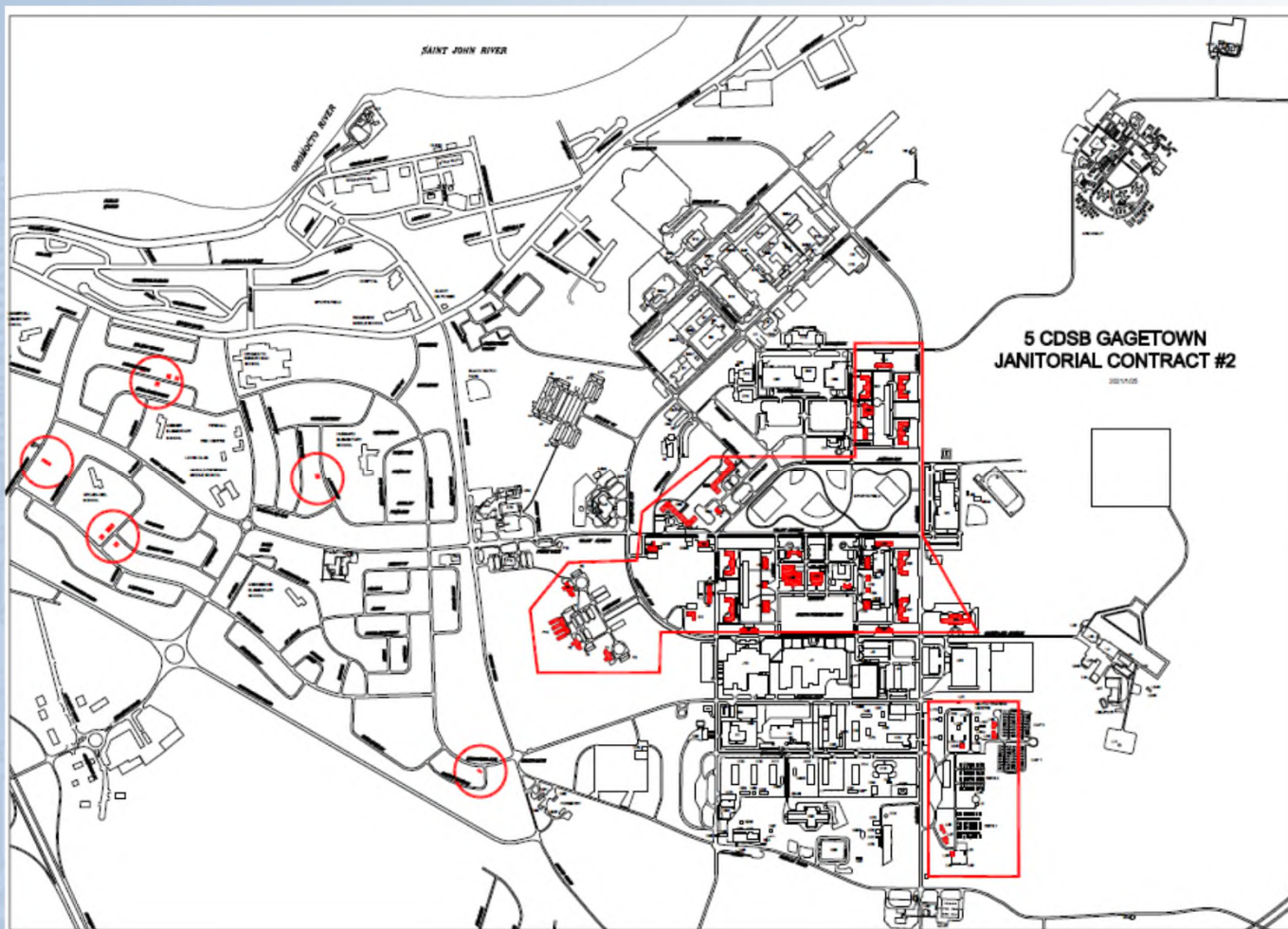


Exigences particulières: SIMDUT

- L'entrepreneur doit veiller au respect des exigences relatives au Système d'information sur les matières dangereuses utilisées au travail (SIMDUT) pour ce qui est de l'utilisation, de la manipulation et de l'élimination des matières dangereuses ainsi que des exigences relatives à l'étiquetage et à la présentation de fiches signalétiques, qui doivent répondre aux normes de Ressources humaines et Développement des compétences Canada et de Santé Canada.
- L'entrepreneur doit fournir la preuve que tous les employés sur place ont reçu la formation sur le SIMDUT avant de commencer à travailler.

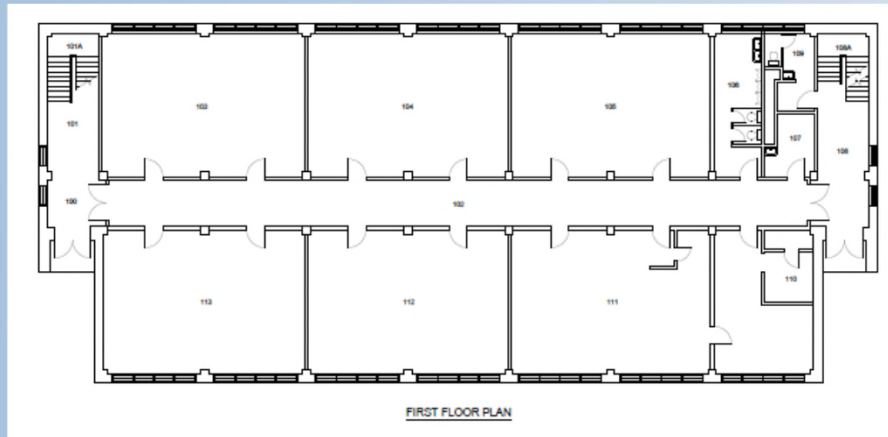


Emplacements des bâtiments



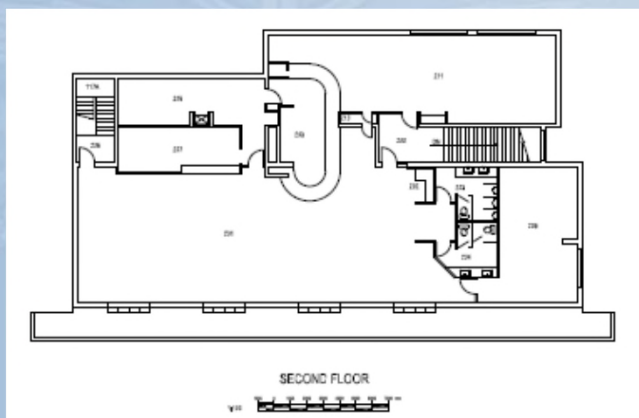
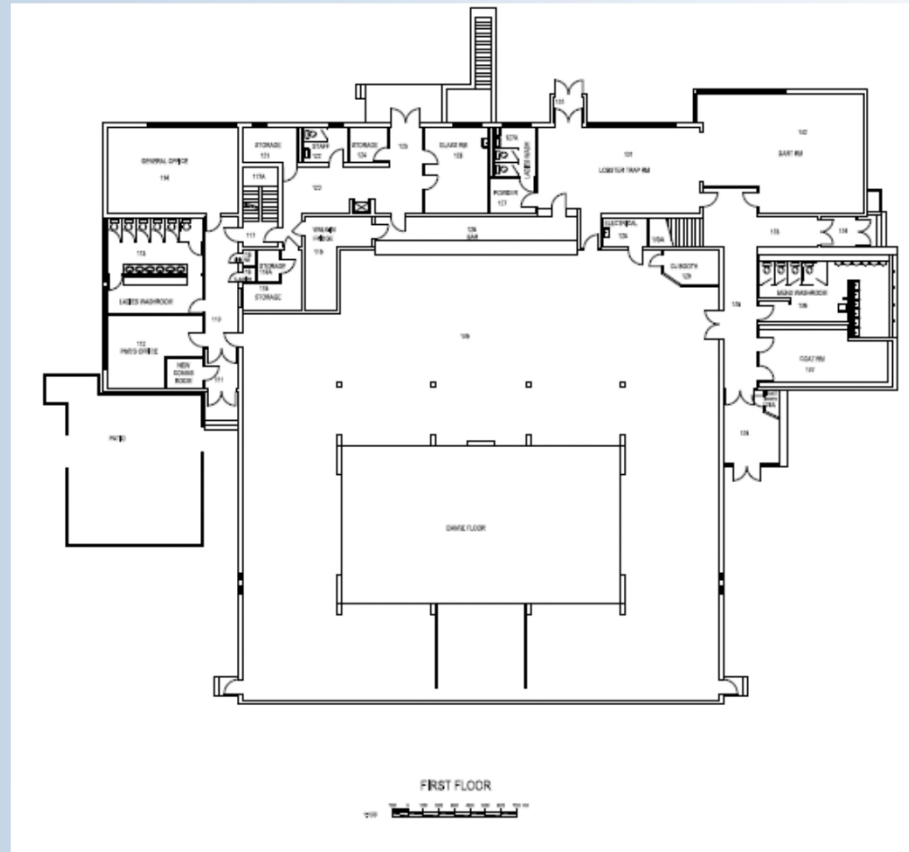


Photos et plan du site D-21



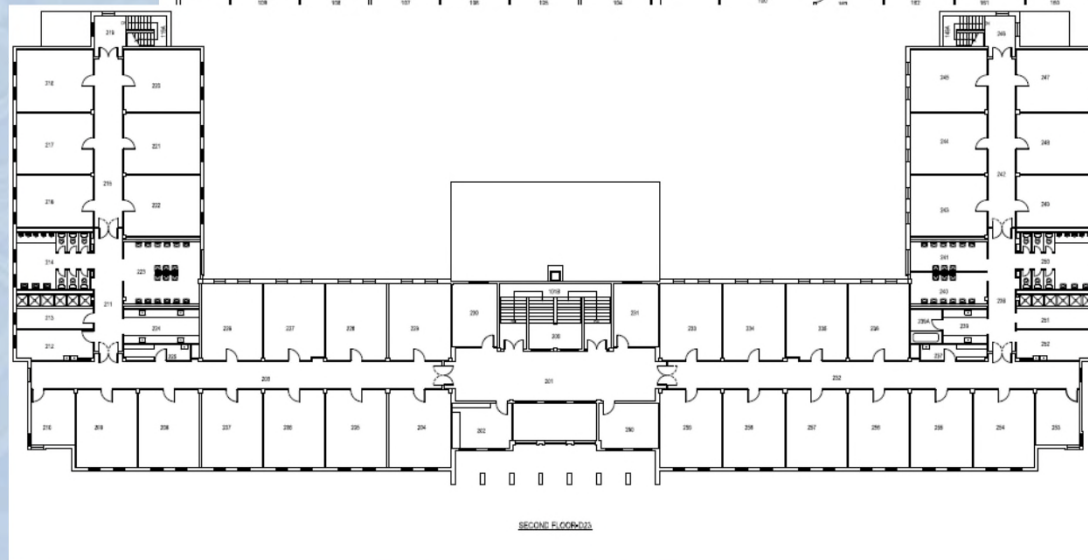
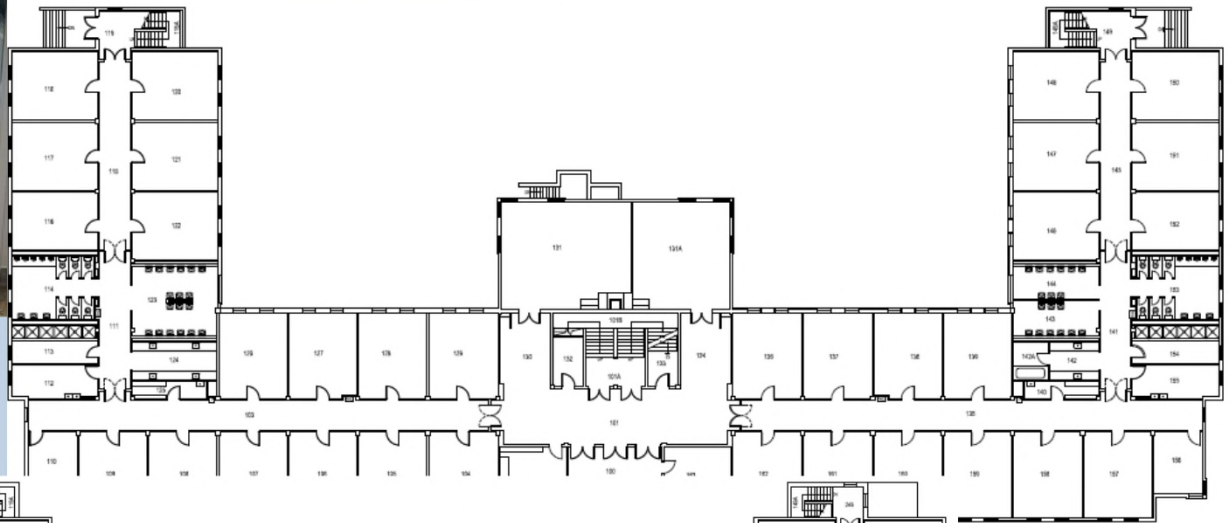


Photos et plan du site (Cont) D-22



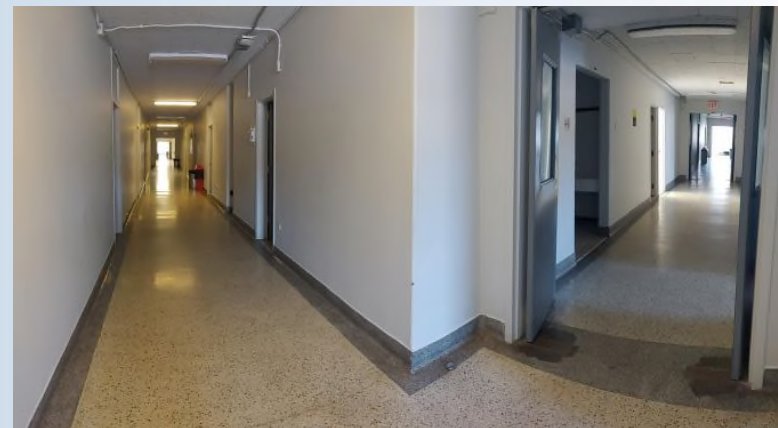
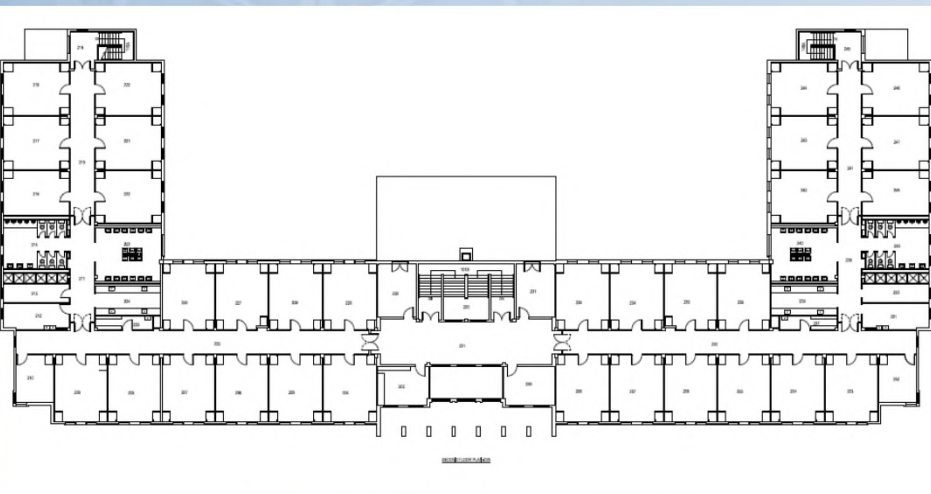
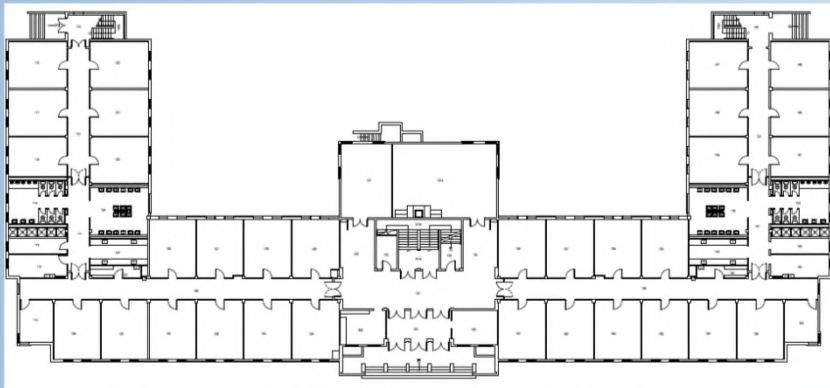


Photos et plan du site (Cont) D-23



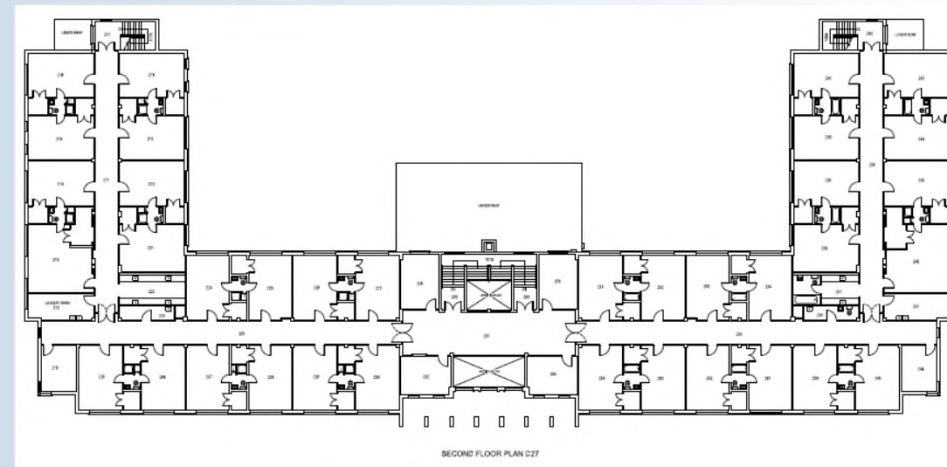
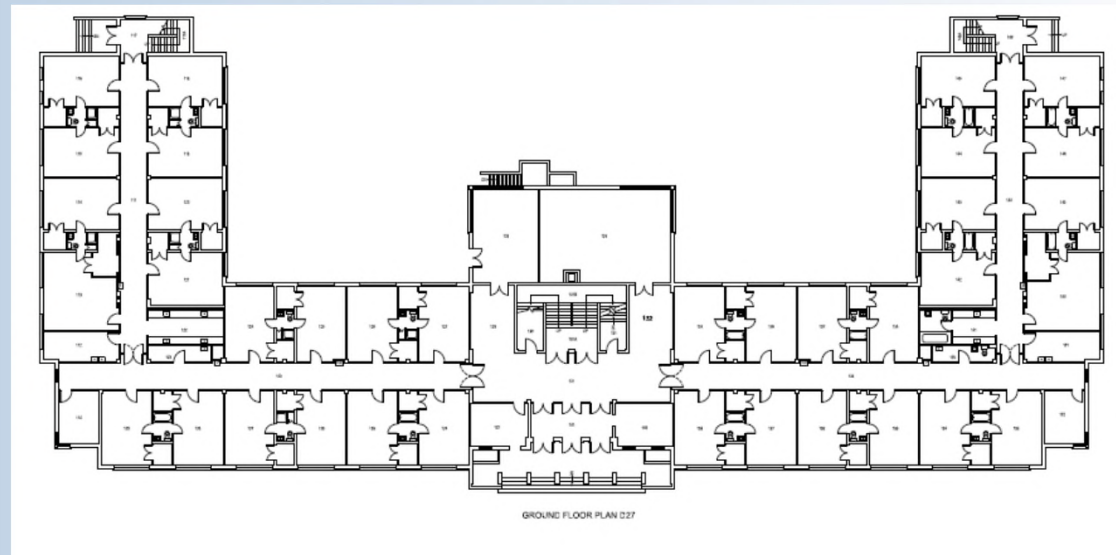


Photos et plan du site (Cont) D-25



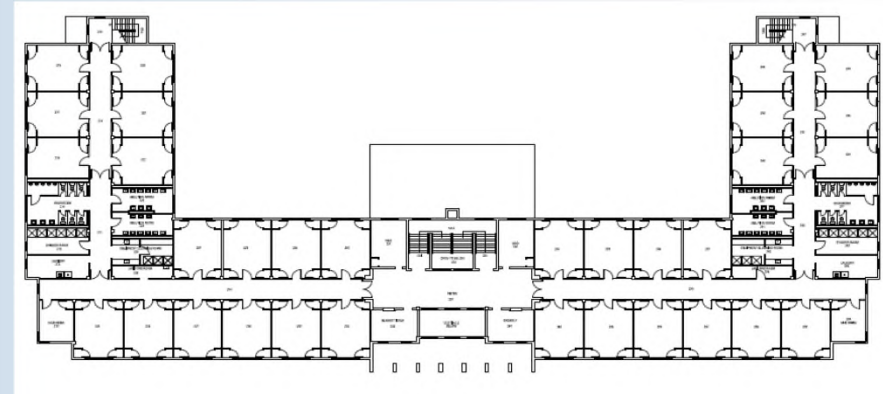
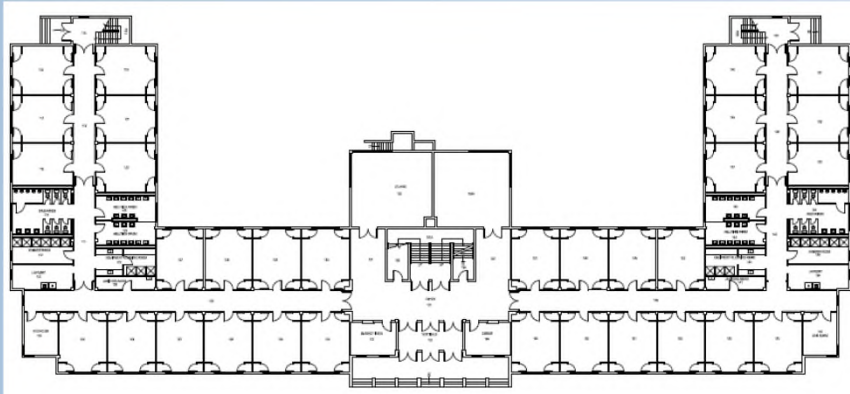


Photos et plan du site (Cont) D-27



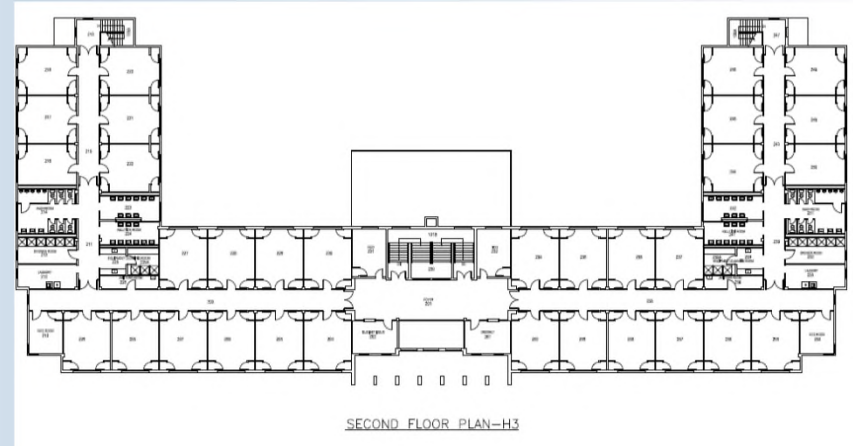
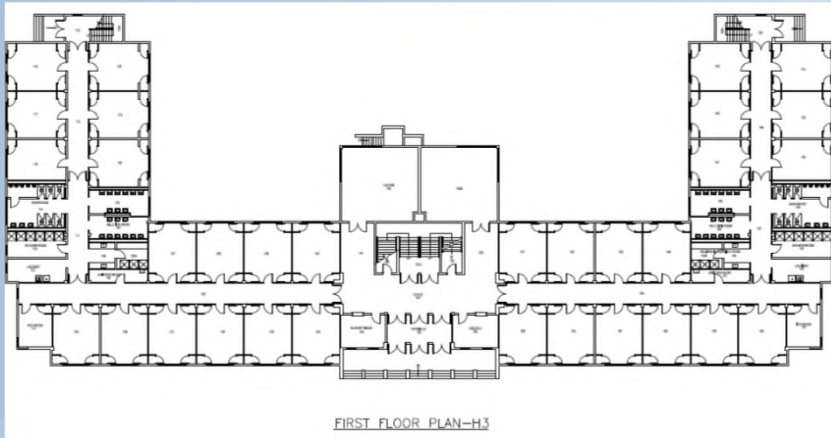


Photos et plan du site (Cont) H-1



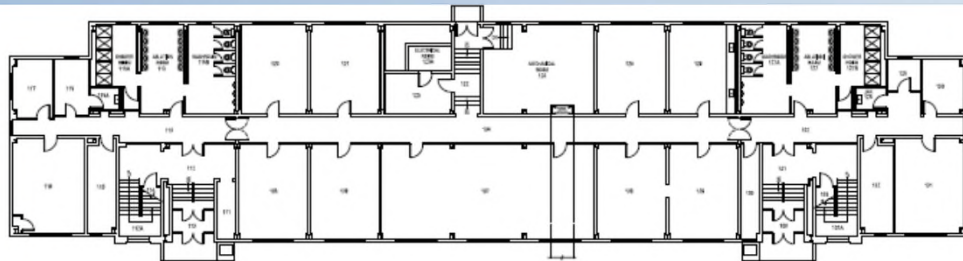


Photos et plan du site (Cont) H-3

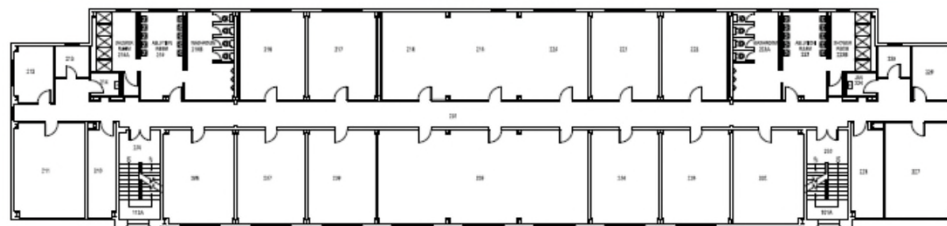




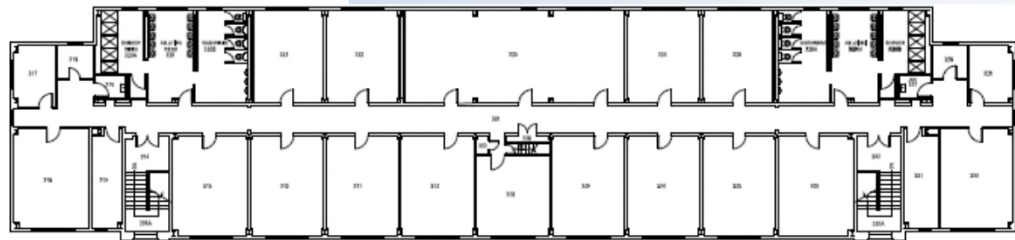
Photos et plan du site (Cont) D-24



GROUND FLOOR PLAN C24



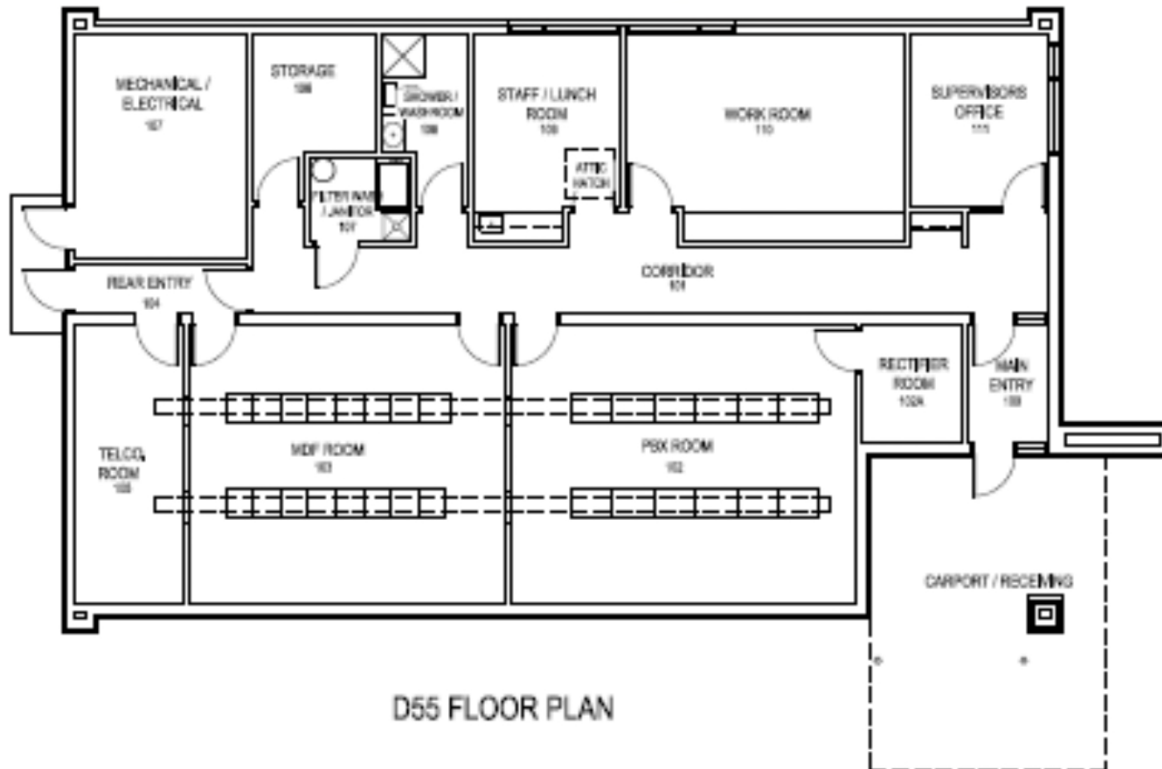
SECOND FLOOR PLAN C24



THIRD FLOOR PLAN C24

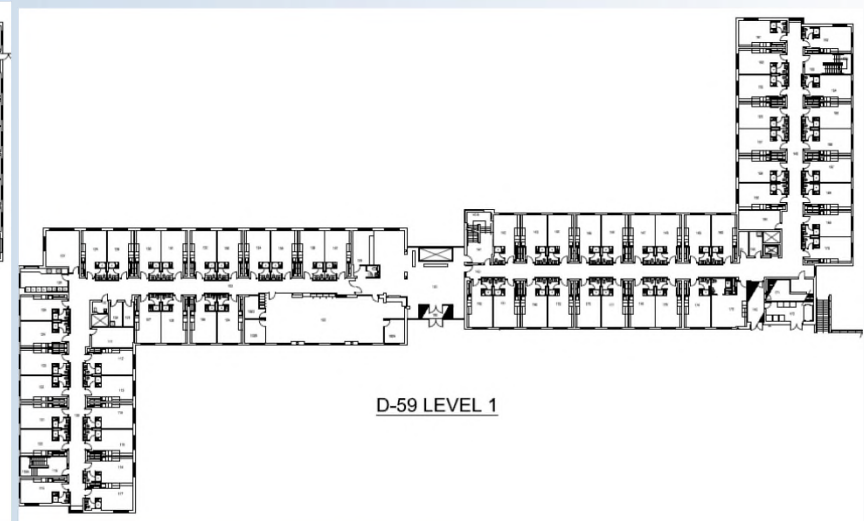
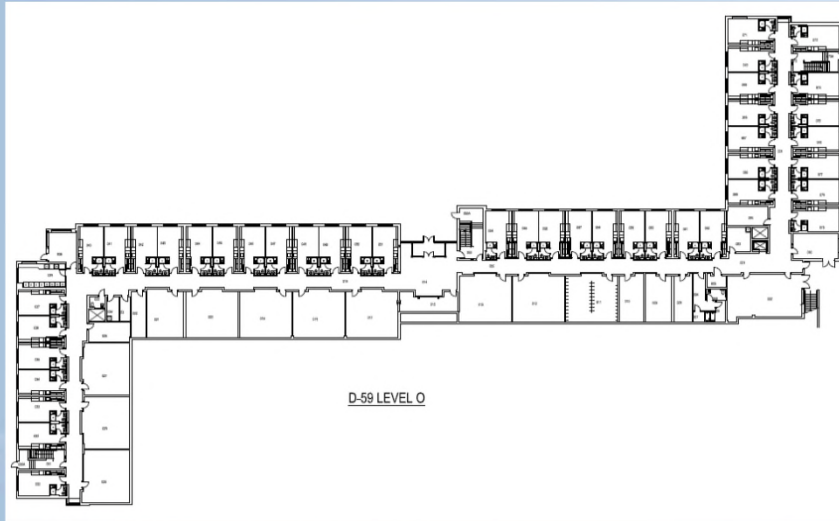


Photos et plan du site (Cont) D-55



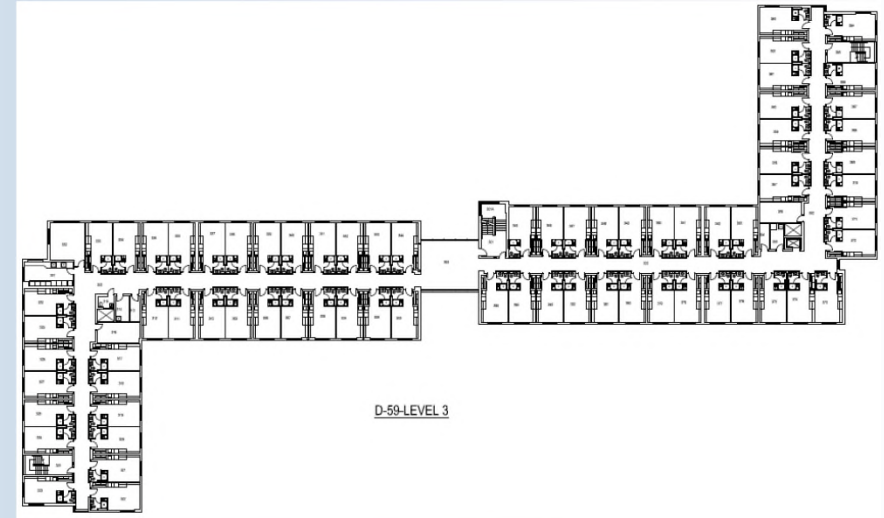
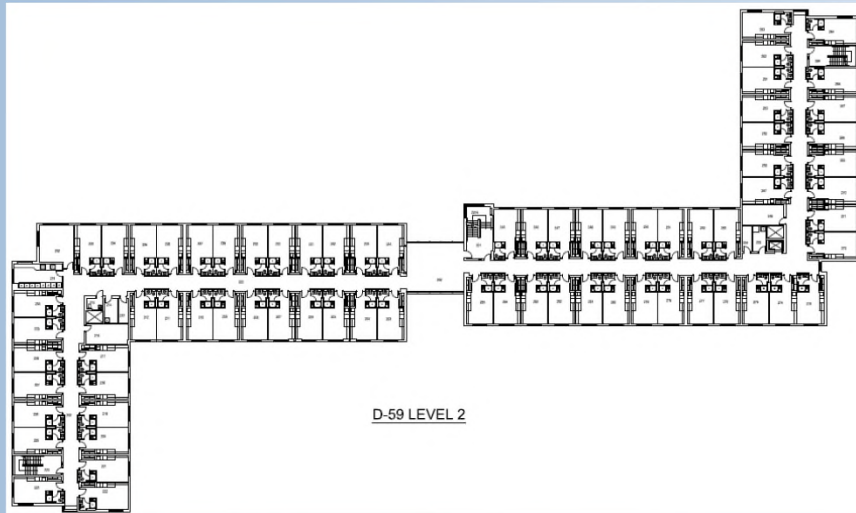


Photos et plan du site (Cont) D-59



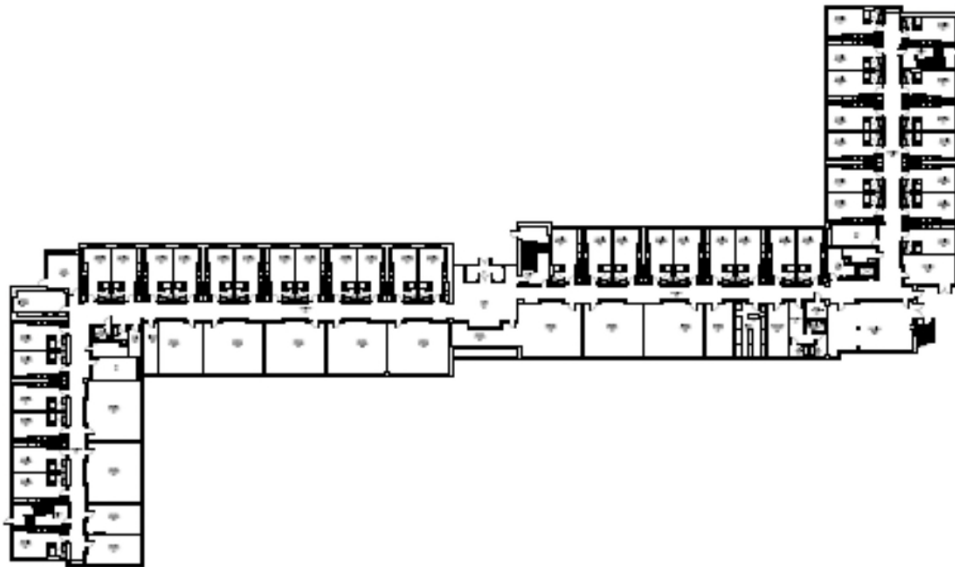


Photos et plan du site (Cont) D-59

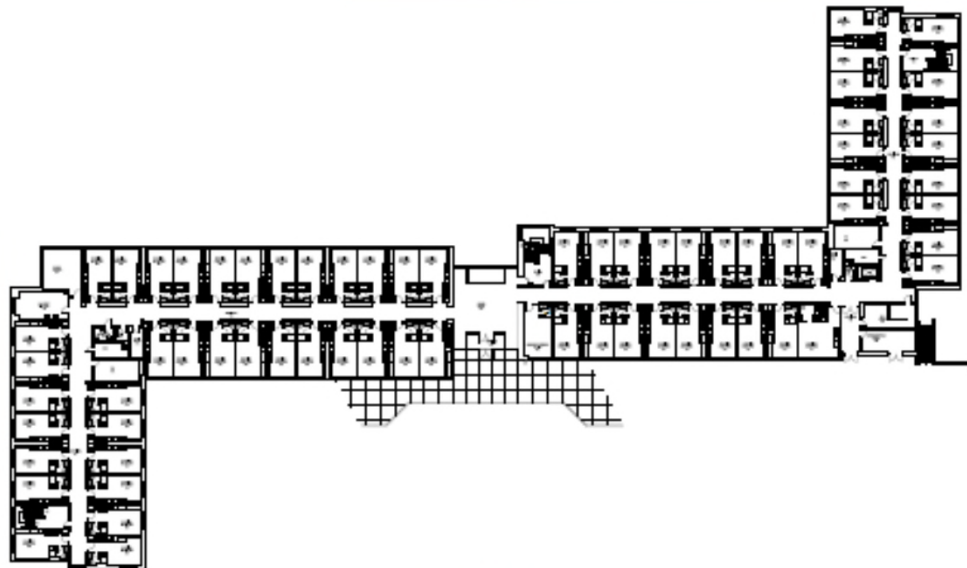




Photos et plan du site (Cont) D-60



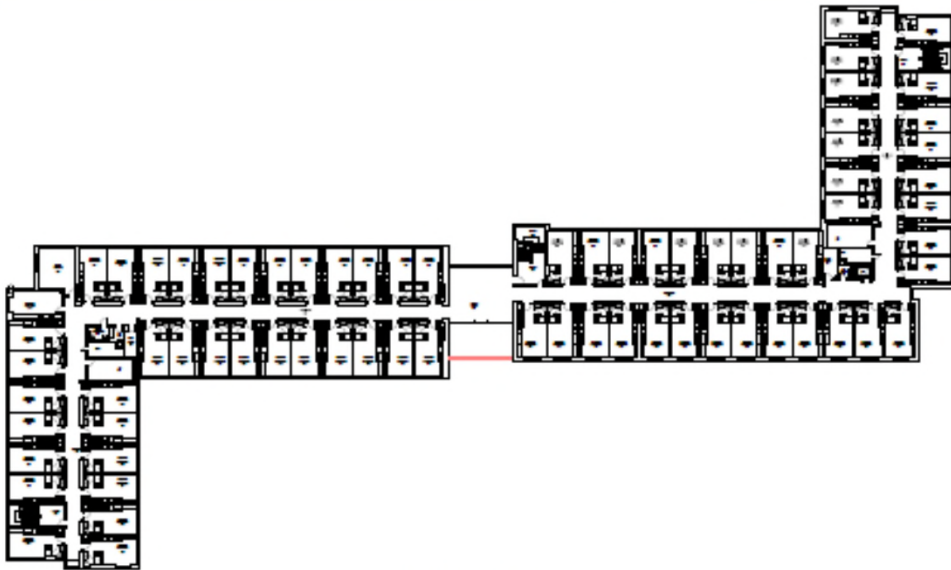
D-60 LEVEL 0



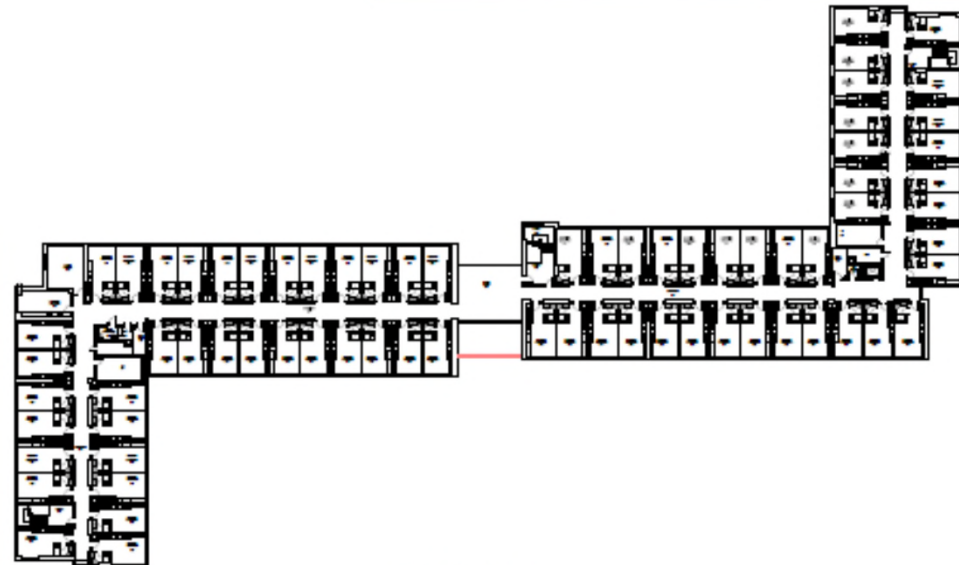
D-60 LEVEL 1



Photos et plan du site (Cont) D-60



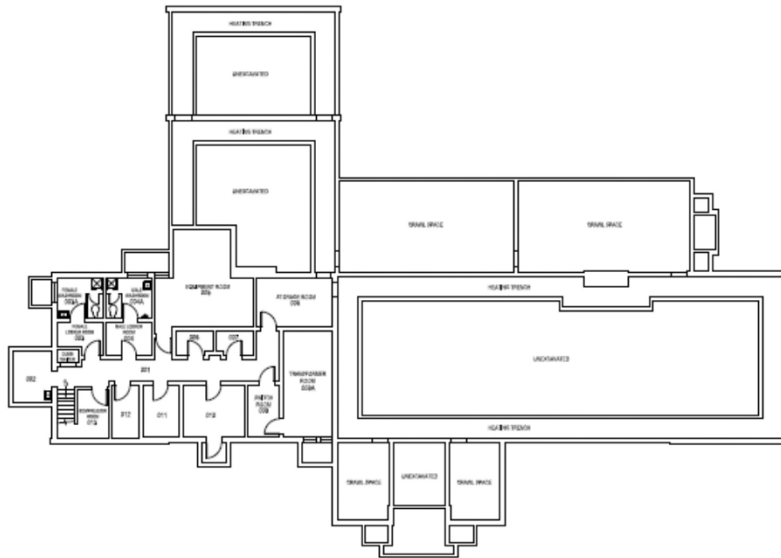
D-60 LEVEL 2



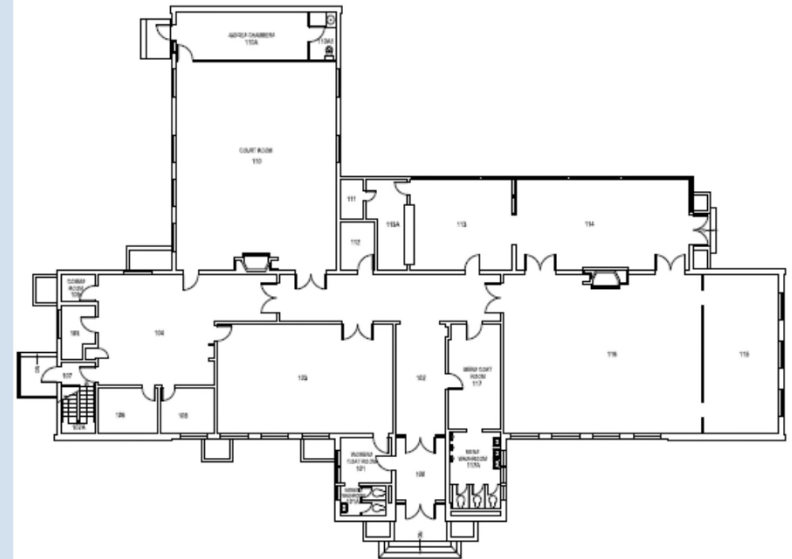
D-60 LEVEL 3



Photos et plan du site (Cont) F1



BASEMENT FLOOR PLAN F1



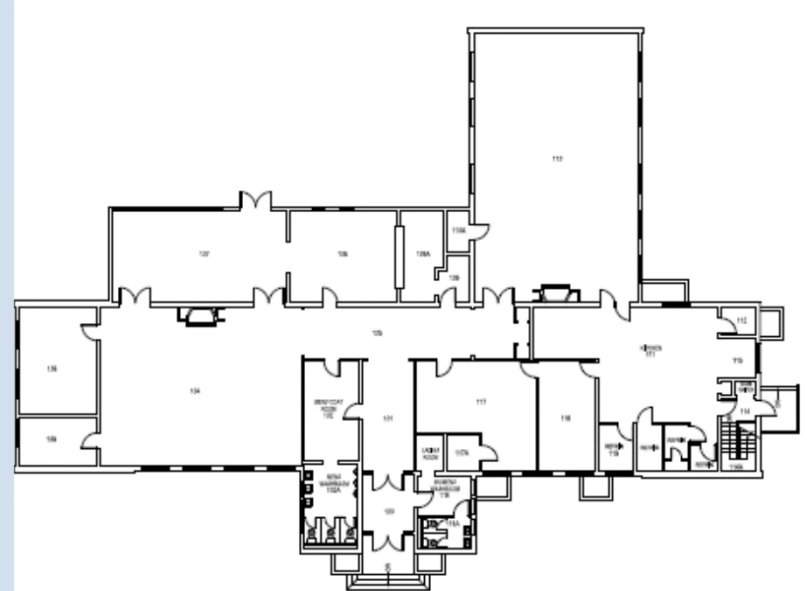
GROUND FLOOR PLAN F1



Photos et plan du site (Cont) F-2



BASEMENT FLOOR PLAN F2

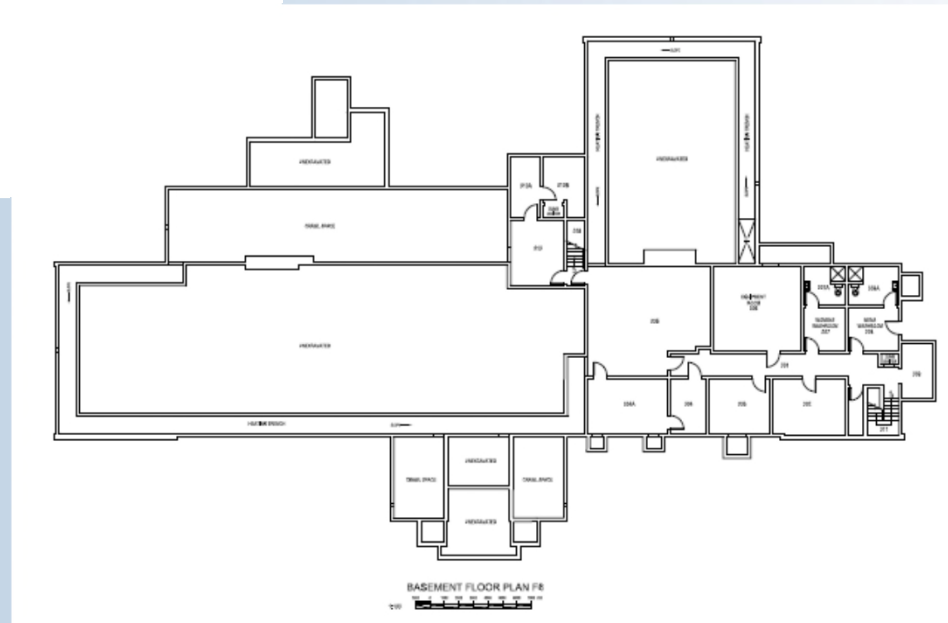
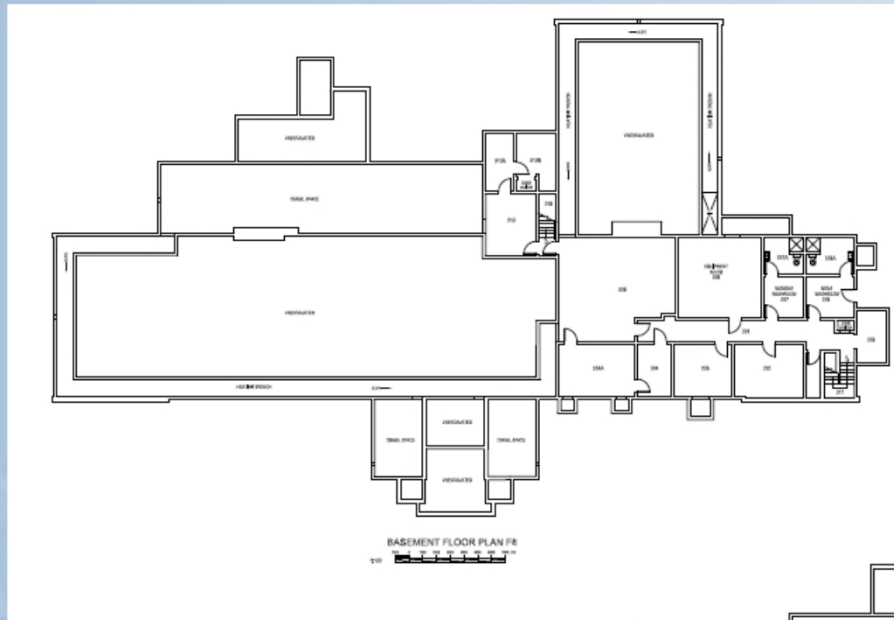


FIRST FLOOR PLAN F2



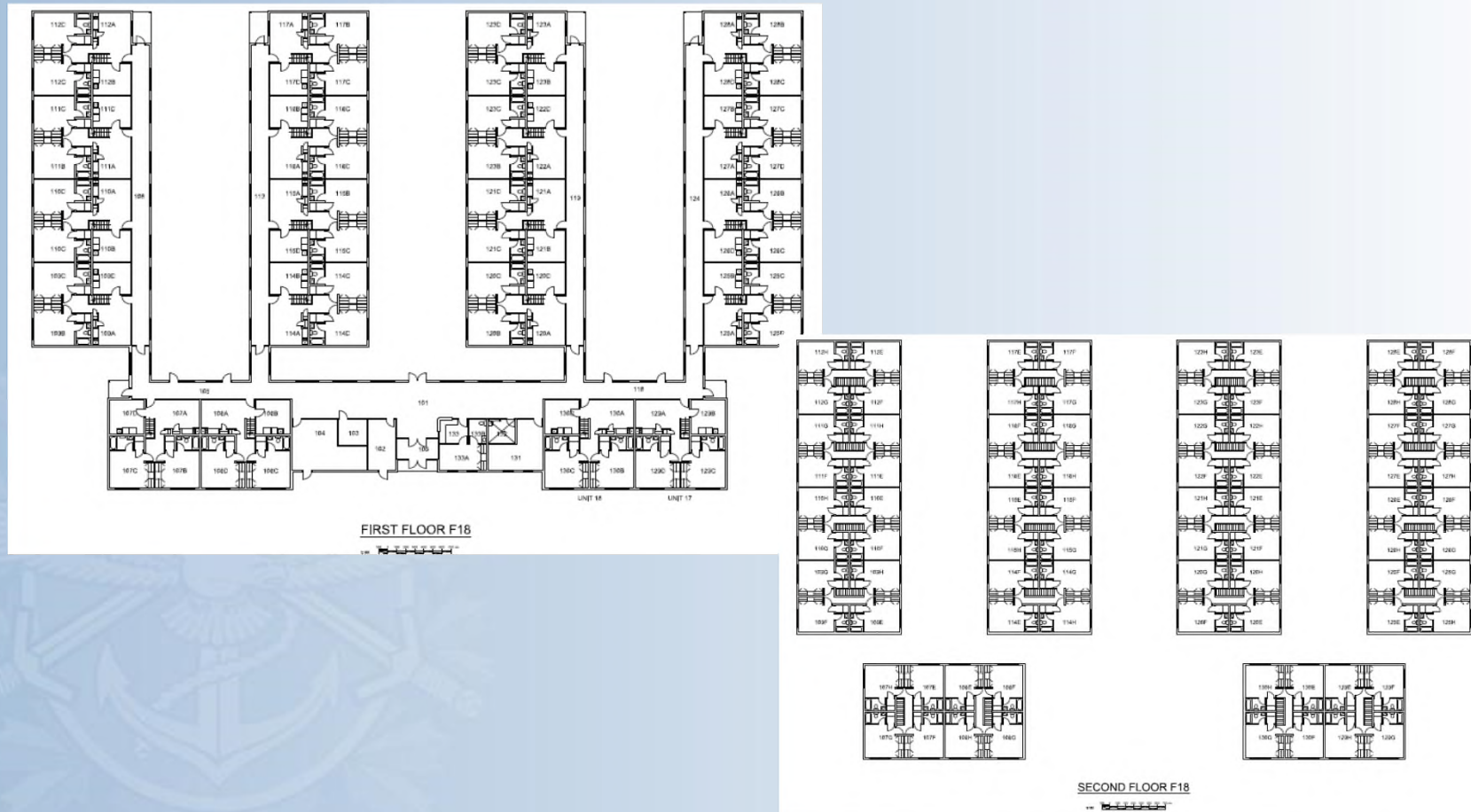


Photos et plan du site (Cont) F-6





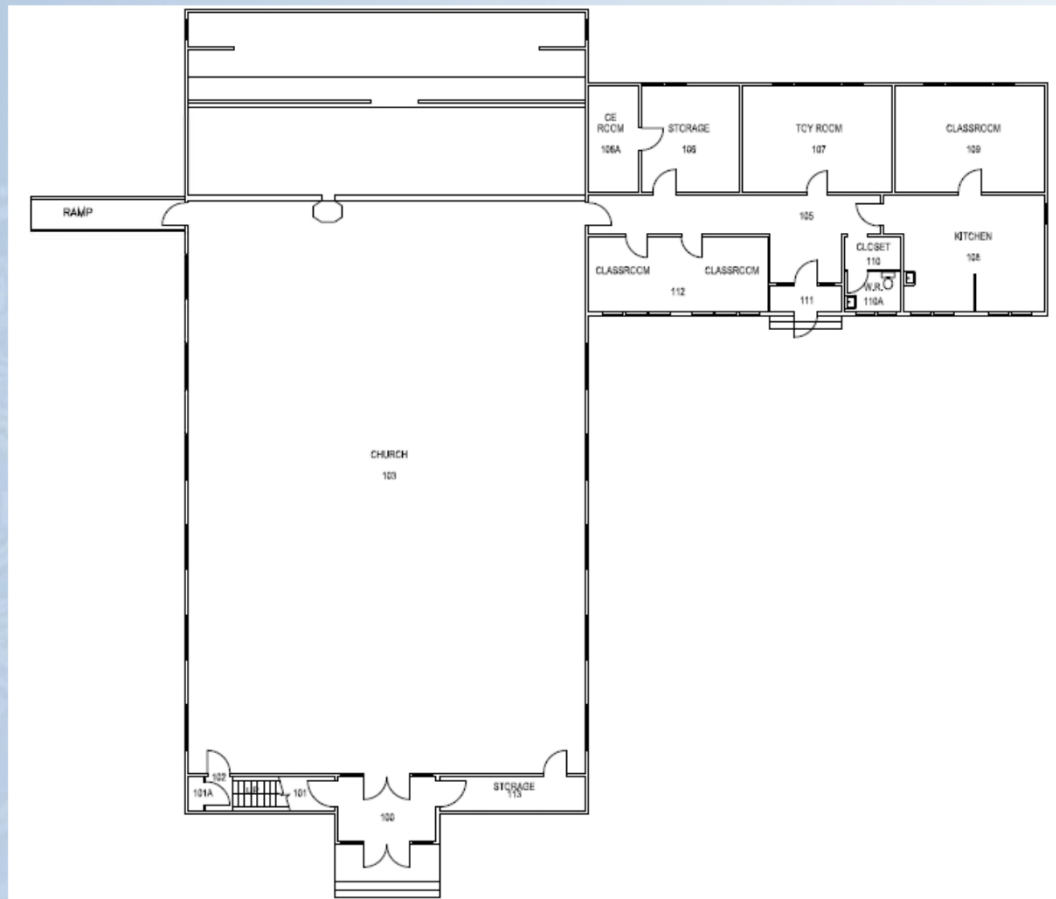
Photos et plan du site (Cont) F-18





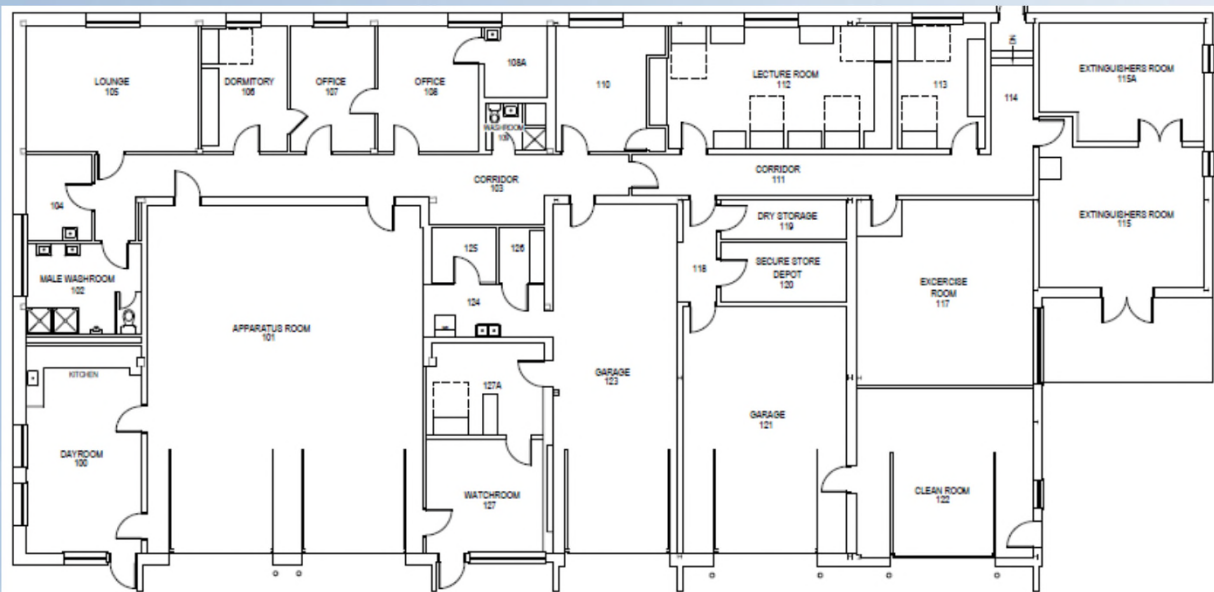


Photos et plan du site (Cont) G-2





Photos et plan du site (Cont)G-3



G3 GROUND FLOOR PLAN

1:100
0 1000 2000 3000 4000 5000 6000 7000 mm

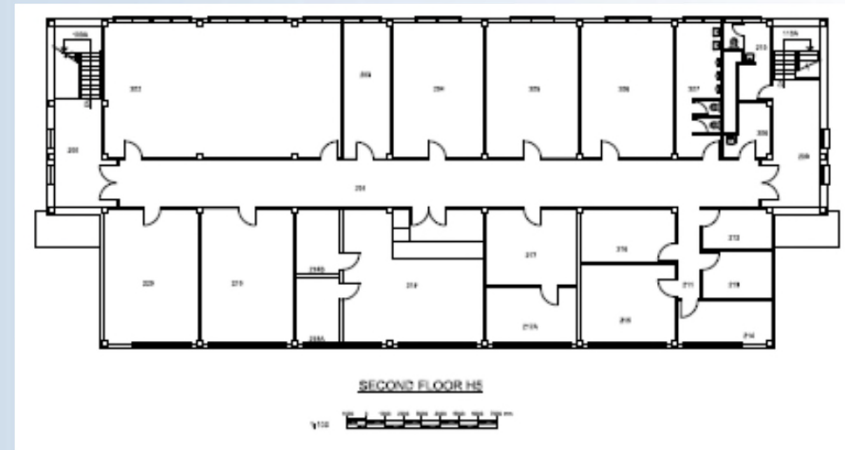
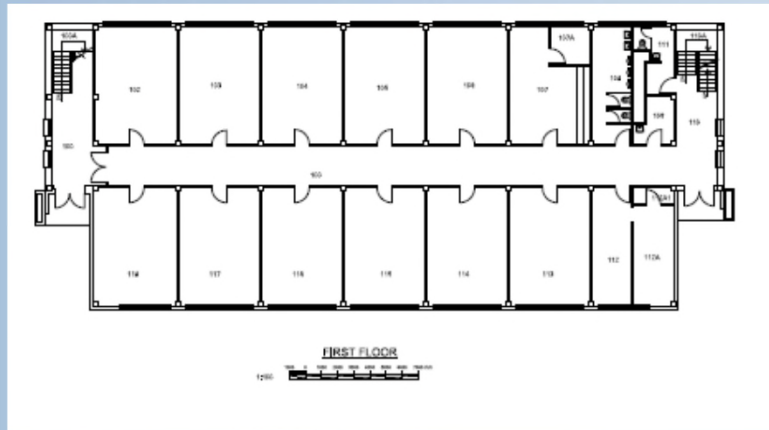


Photos et plan du site (Cont) G-8



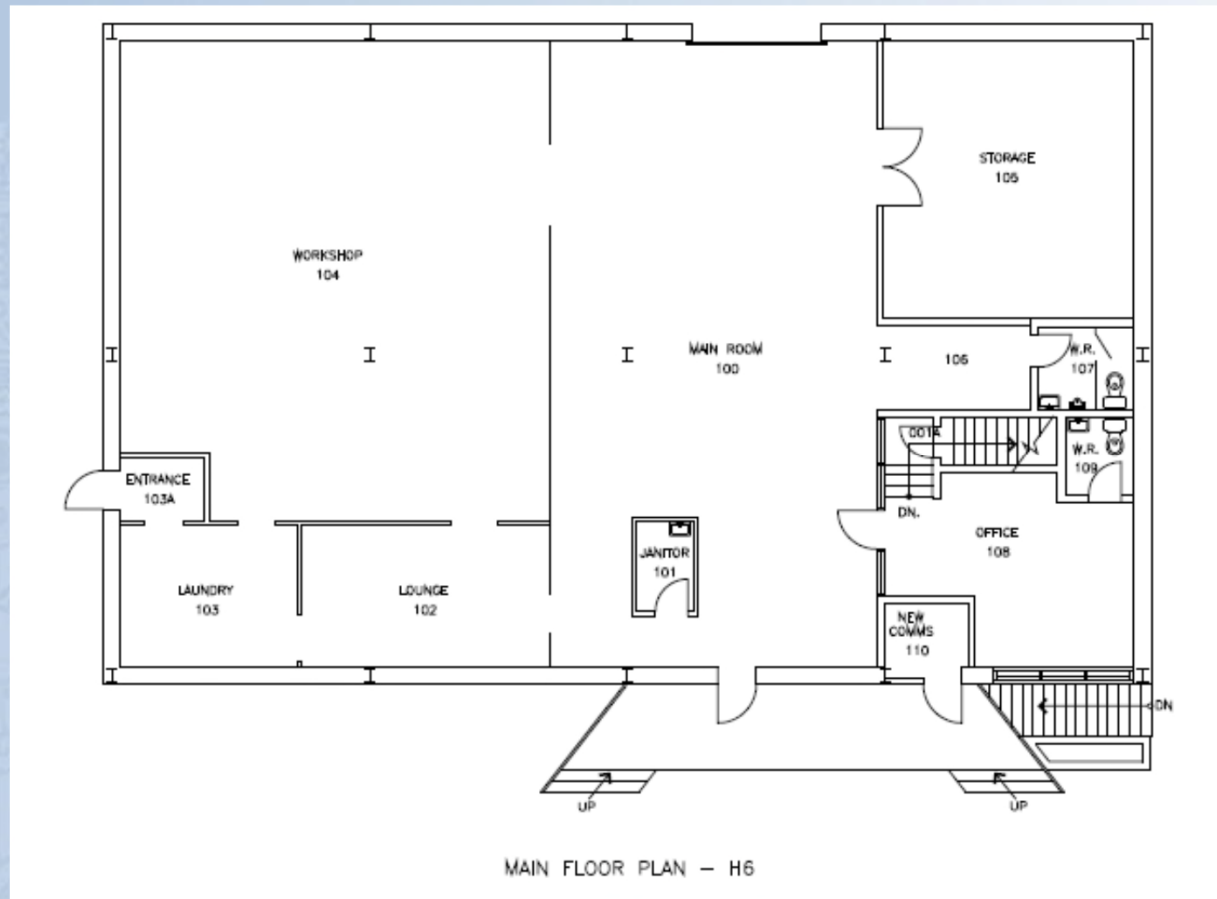


Photos et plan du site (Cont) H-5



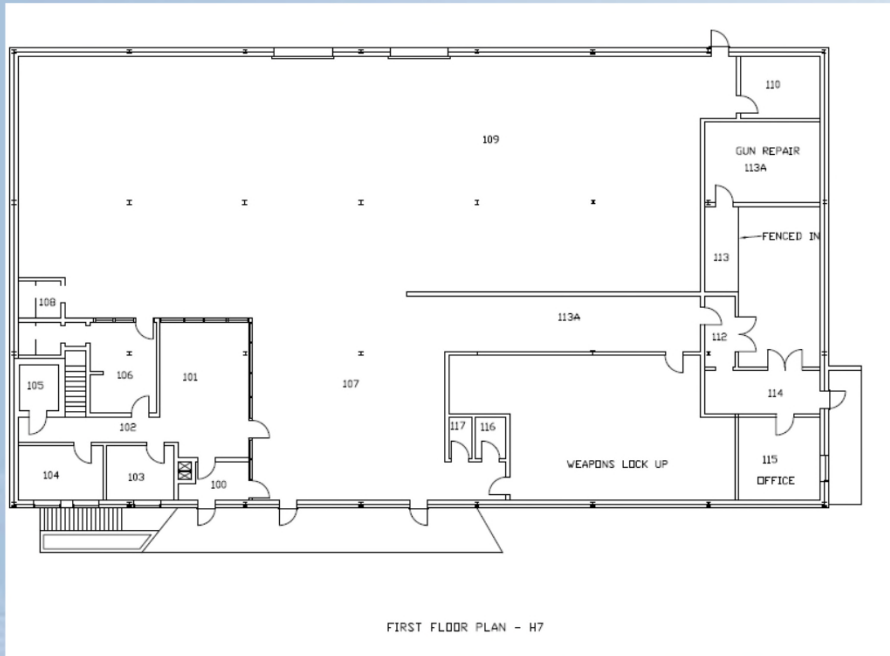


Photos et plan du site (Cont) H-6



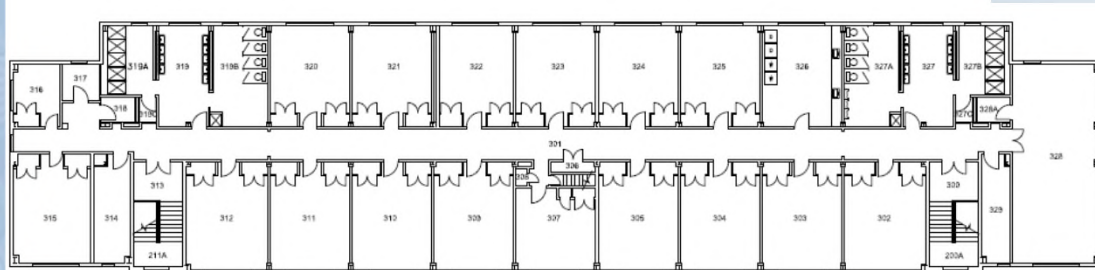
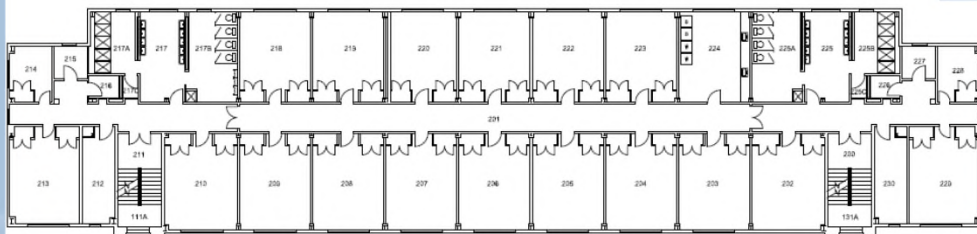
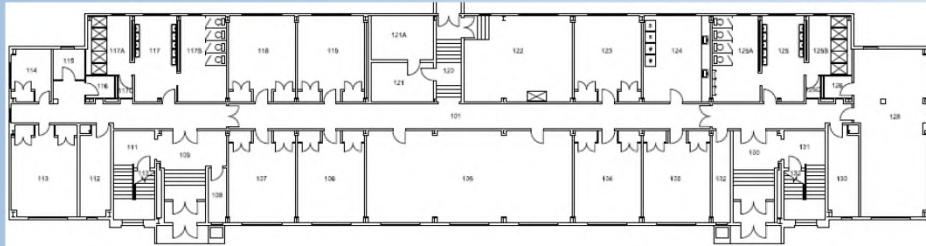


Photos et plan du site (Cont) H-7



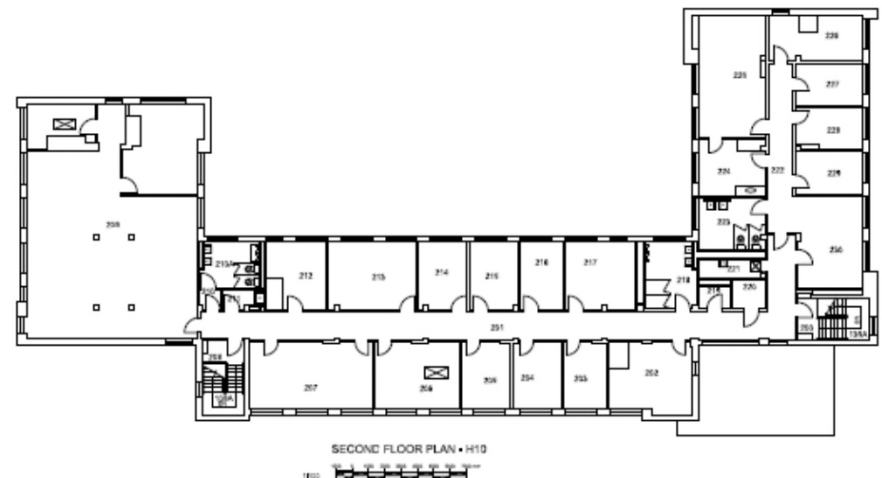


Photos et plan du site (Cont) H8



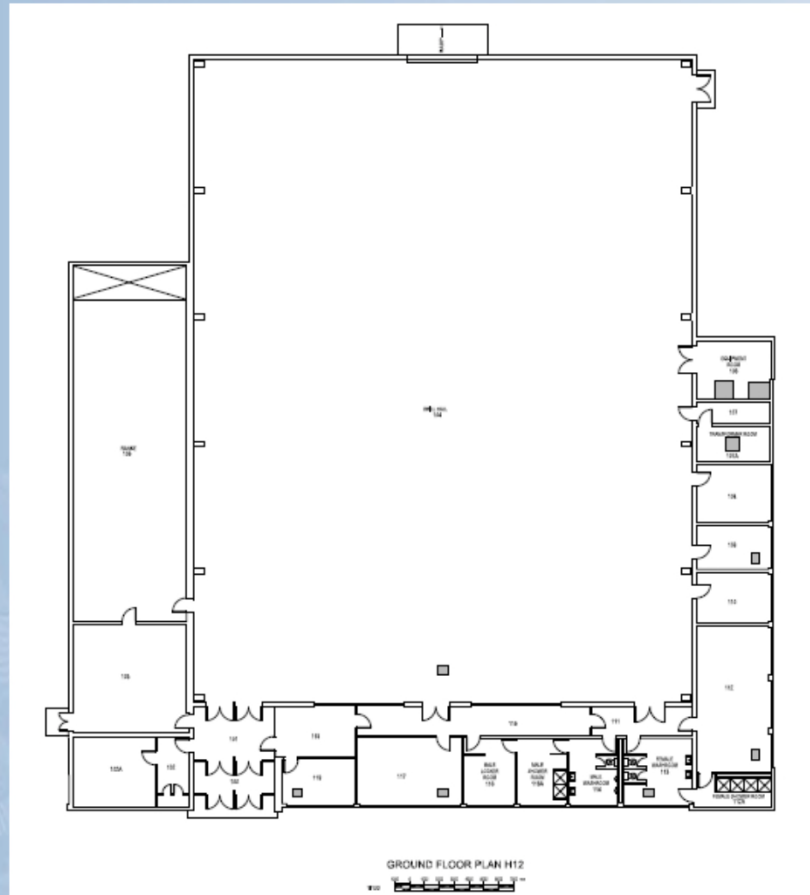


Photos et plan du site (Cont) H-10



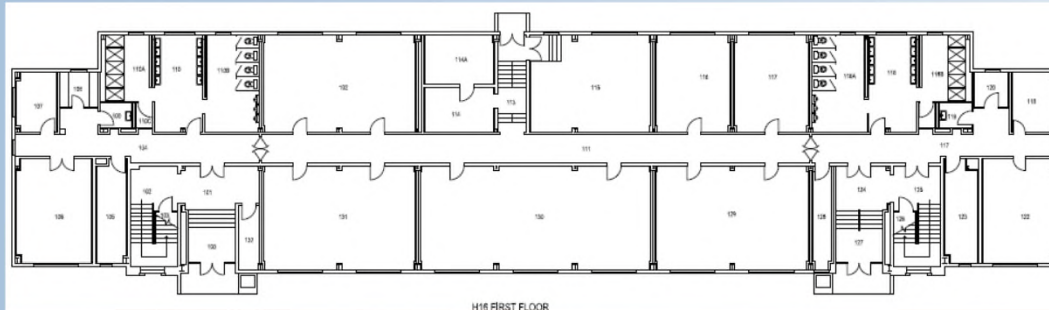


Photos et plan du site (Cont) H12

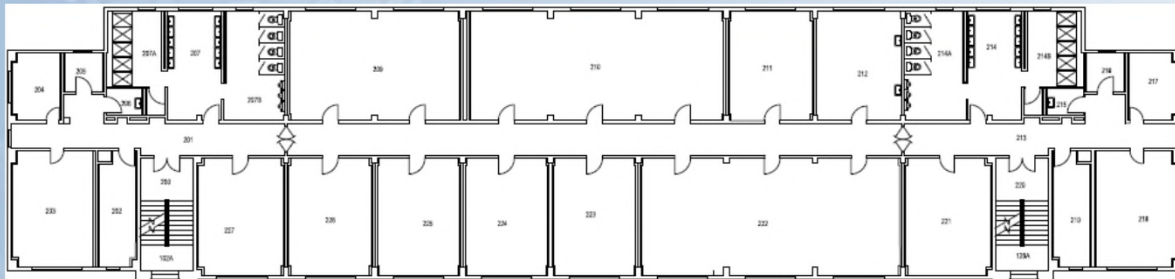




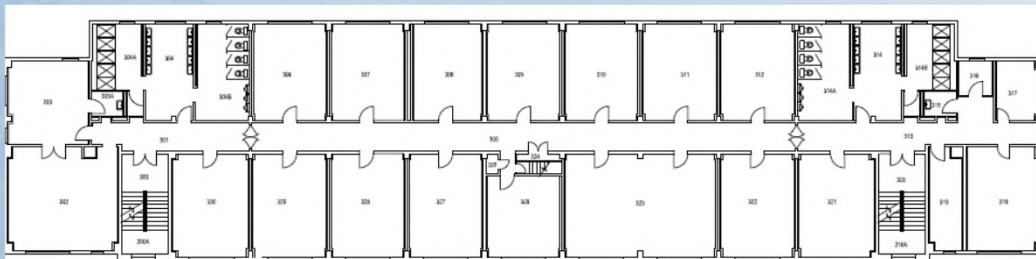
Photos et plan du site (Cont) H-16



H16 FIRST FLOOR

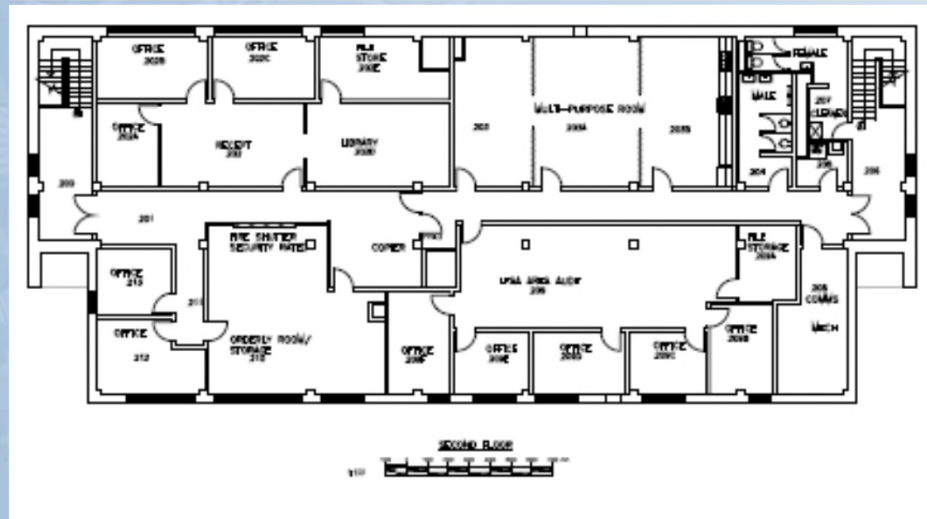
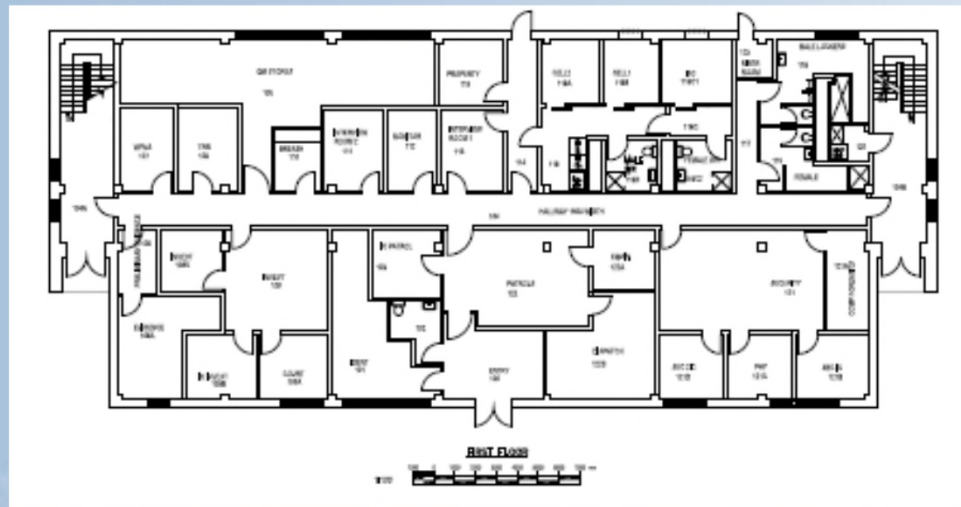


H16 SECOND FLOOR



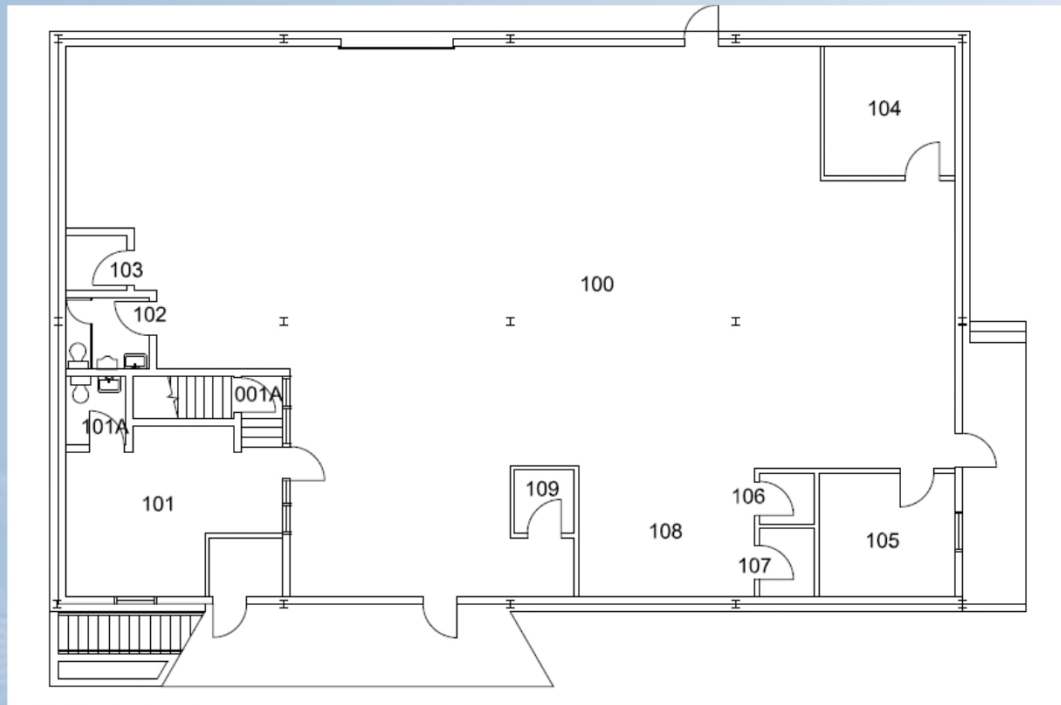


Photos et plan du site (Cont) H-17



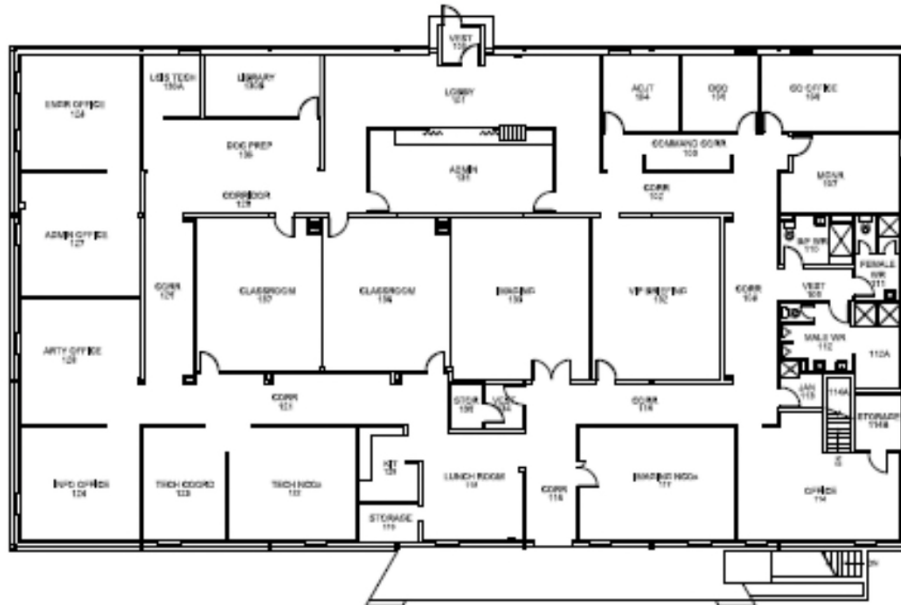


Photos et plan du site (Cont) H-18





Photos et plan du site (Cont) H-19

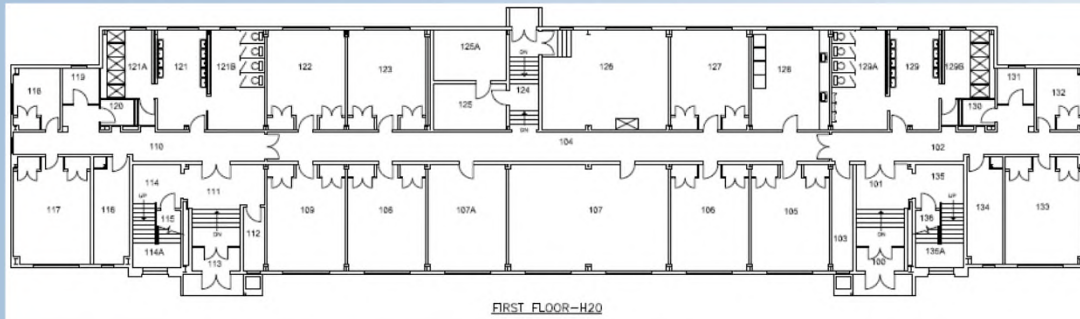


GROUND FLOOR PLAN H19

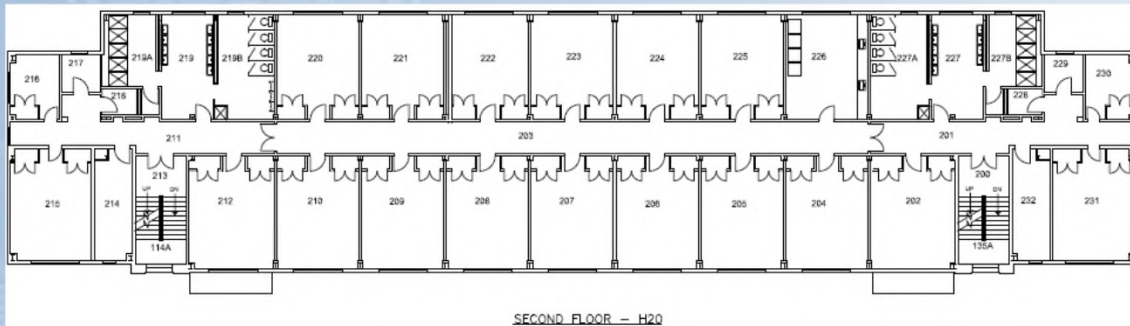




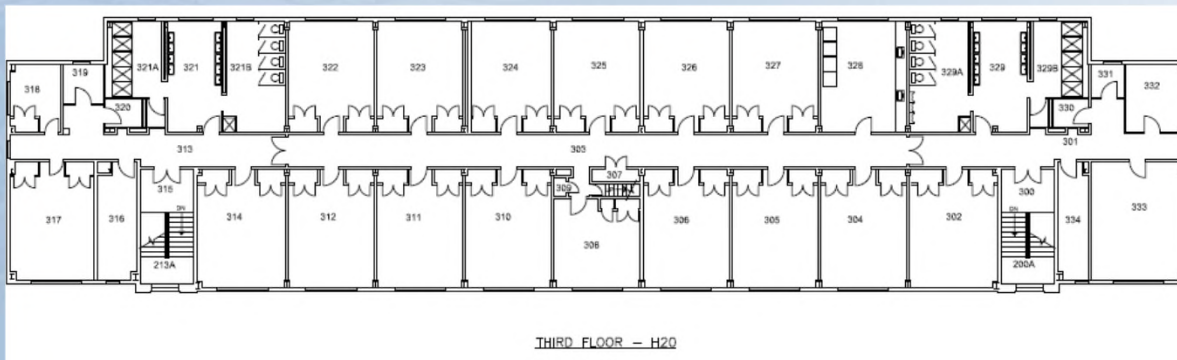
Photos et plan du site (Cont) H-20



FIRST FLOOR-H20



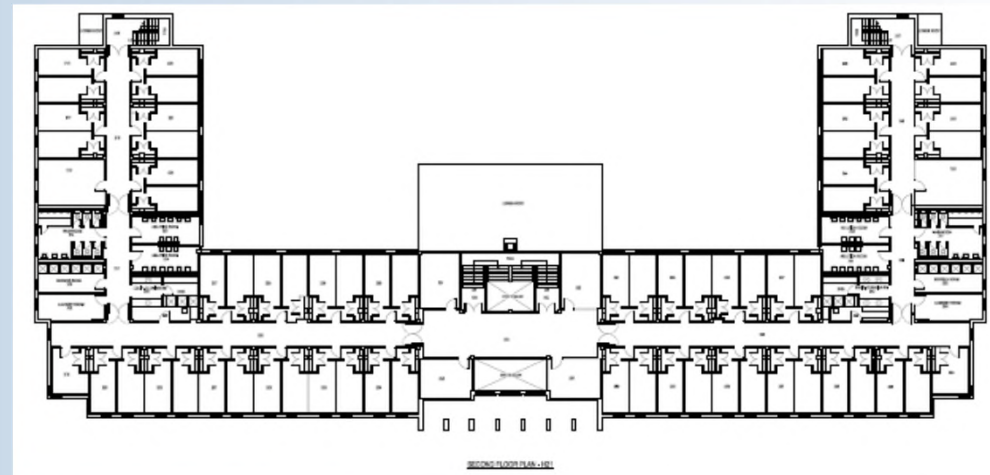
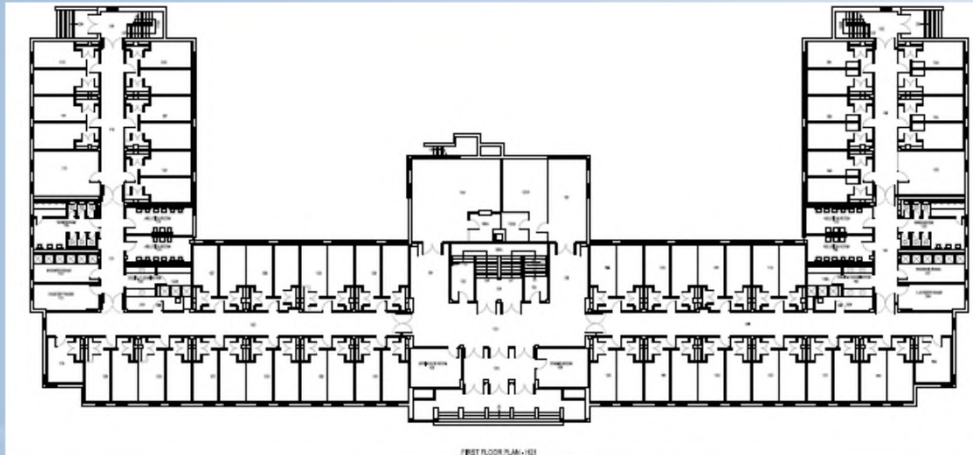
SECOND FLOOR - H20



THIRD FLOOR - H20

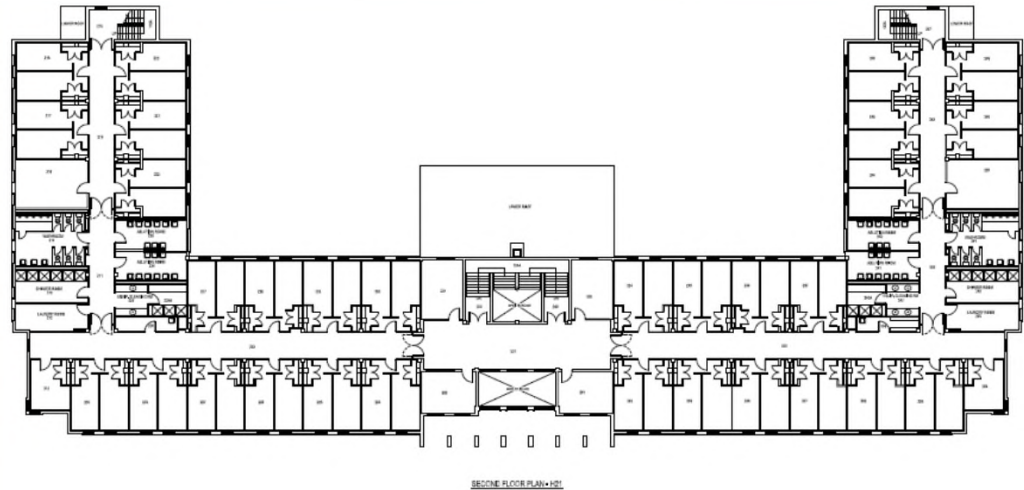
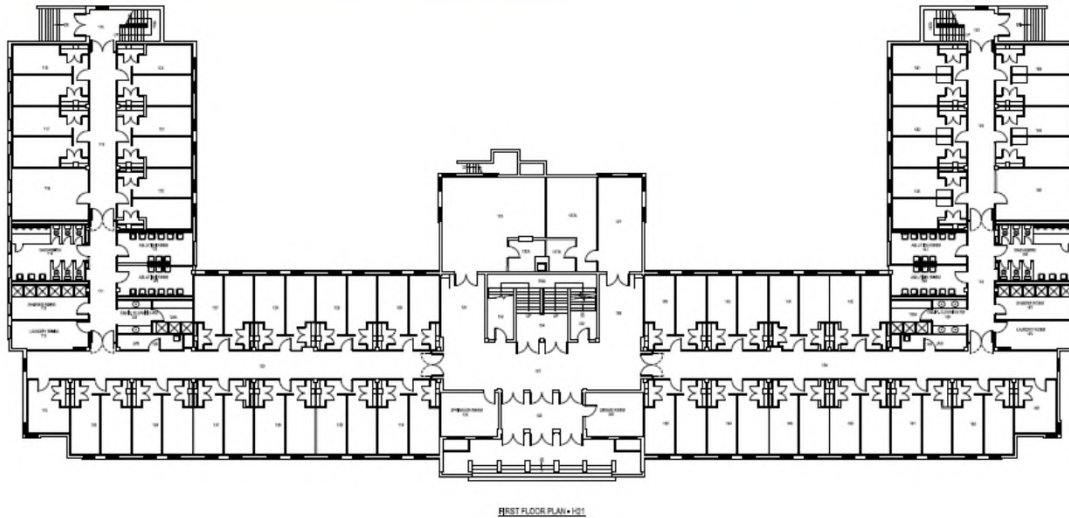


Photos et plan du site (Cont) H-21





Photos et plan du site (Cont) H-23





Photos et plan du site (Cont) H-33

Sommaire des travaux

Section 01 11 00 Page 8

3.11 Fenêtres des bâtiments

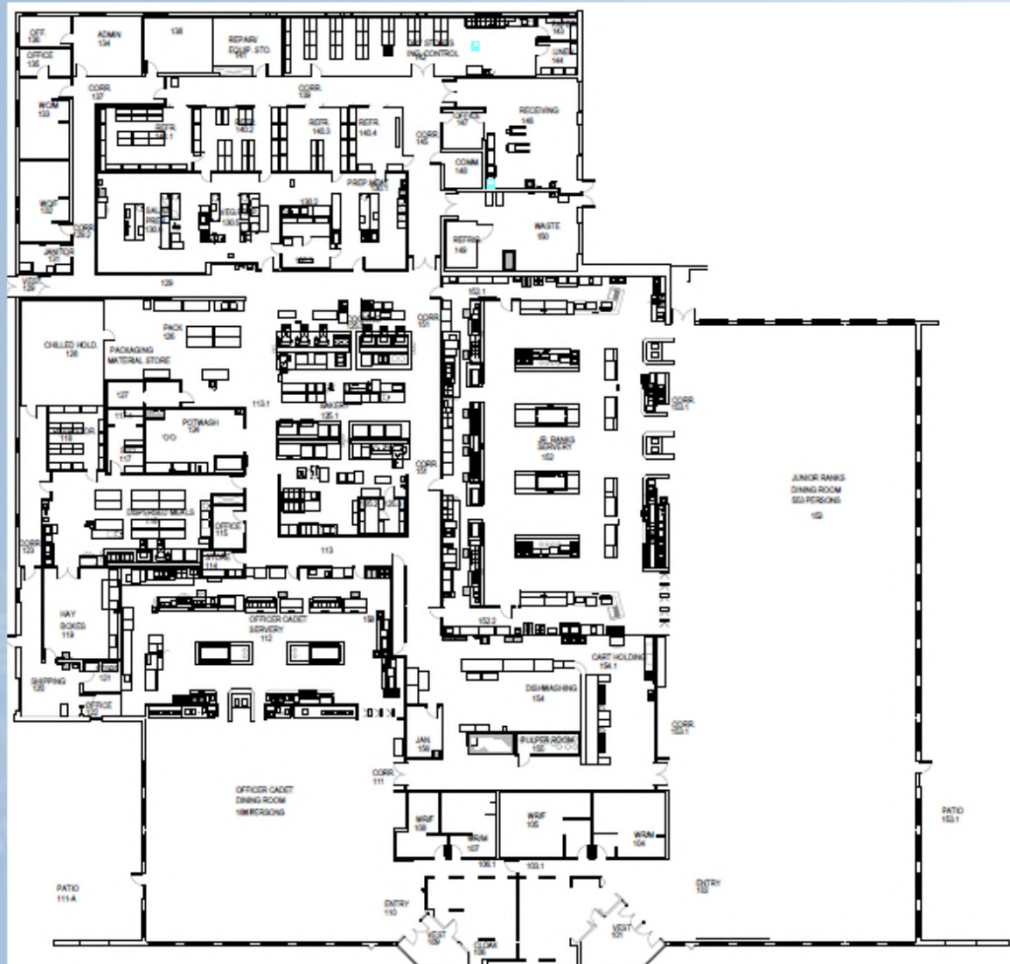
Toutes les fenêtres du bâtiment H-33 (cuisine principale) doivent être nettoyées une fois par mois comme indiqué à l'annexe B





Photos et plan du site (Cont) H-33

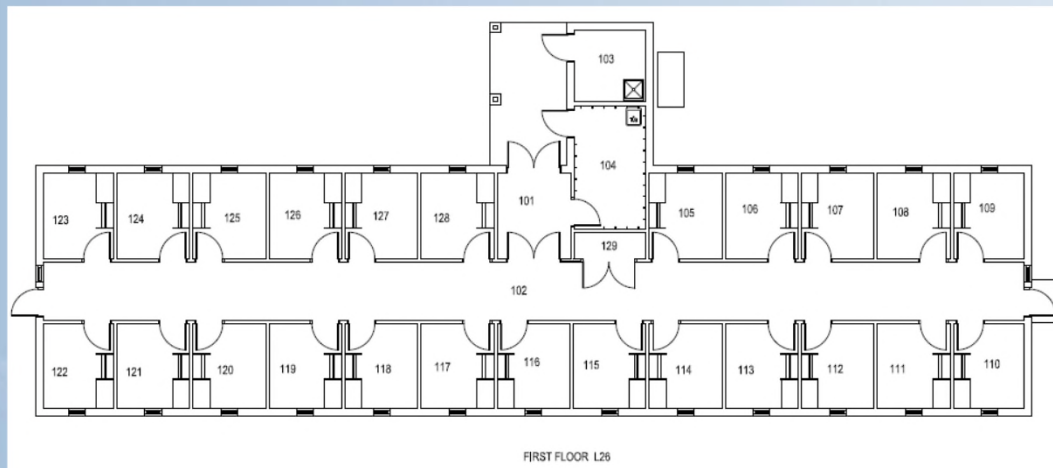
Cuisine





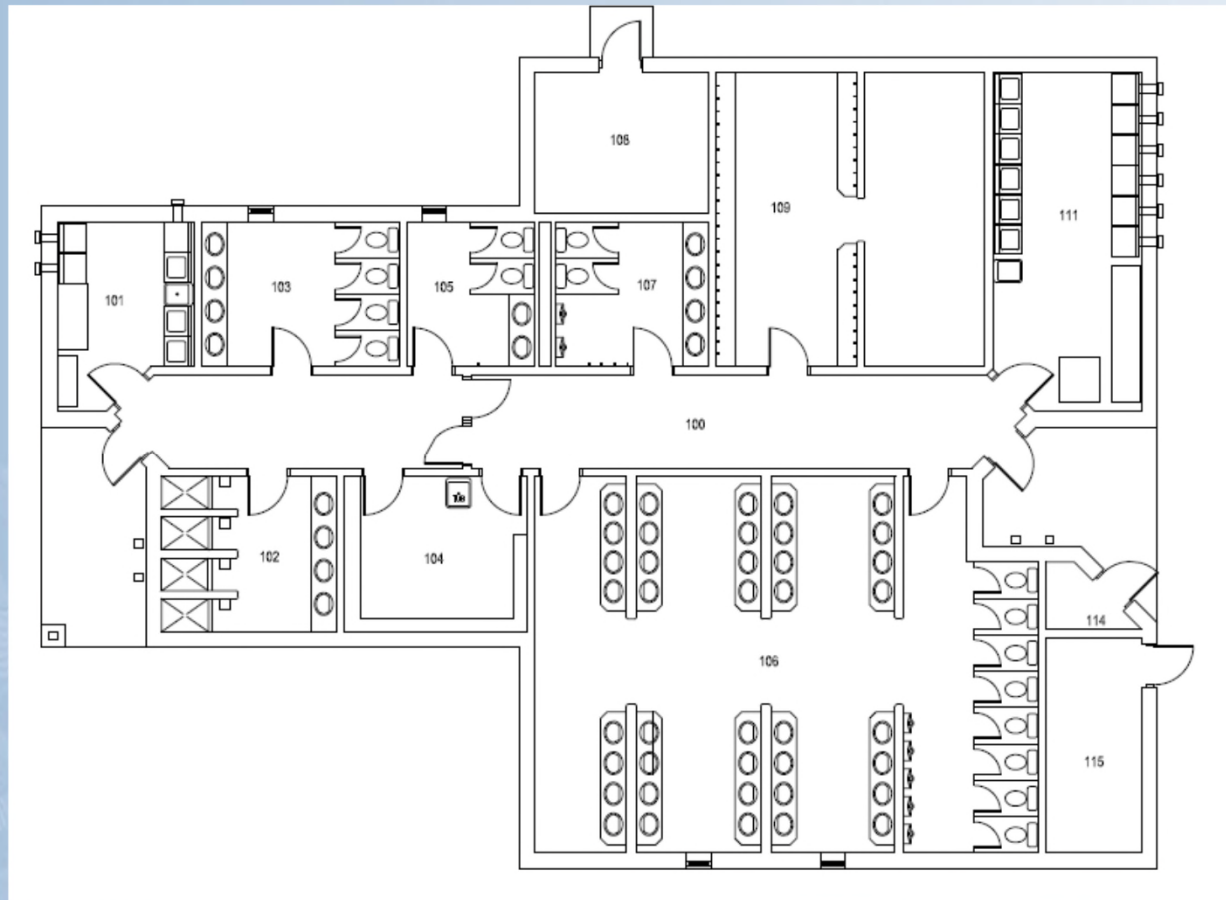


Photos et plan du site (Cont) L-26





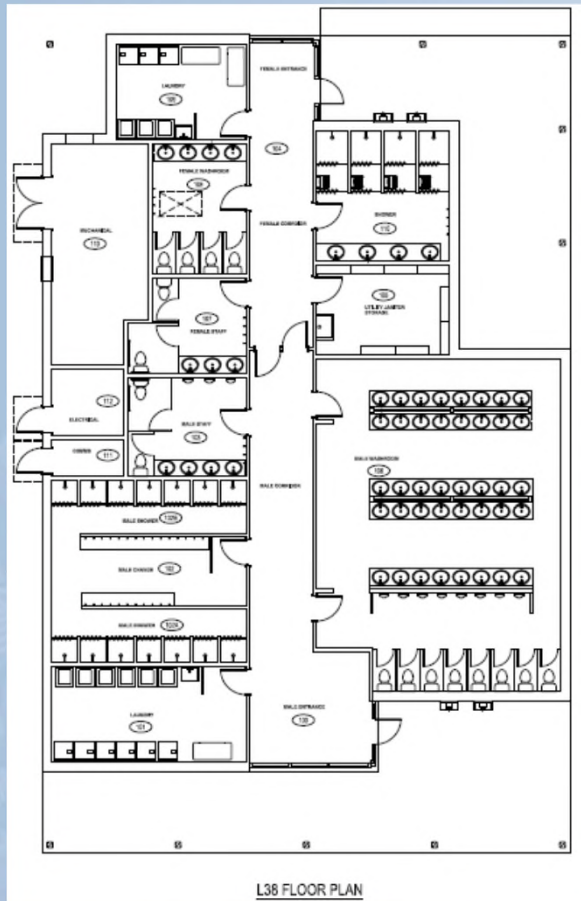
Photos et plan du site (Cont)L-27



Installation sanitaire

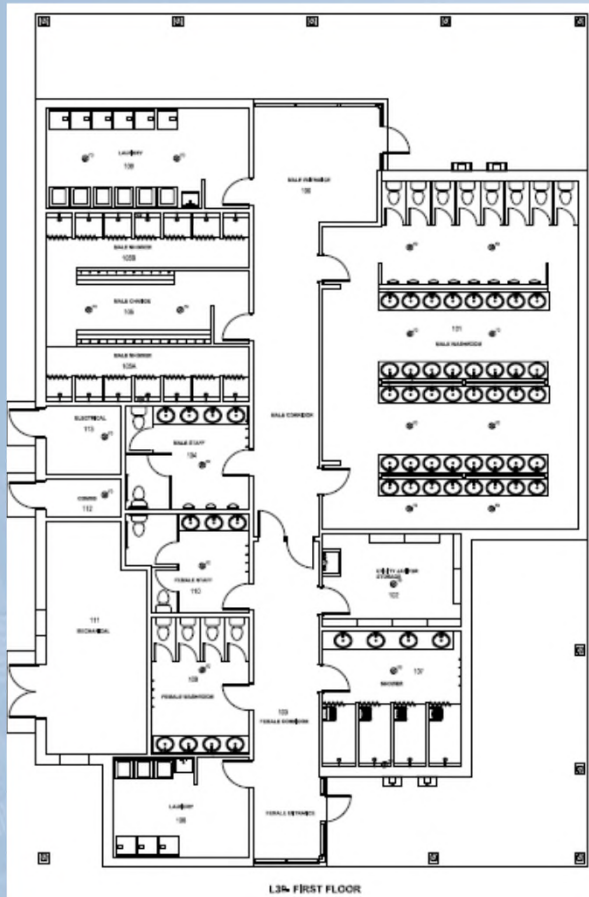


Photos et plan du site (Cont) L-38



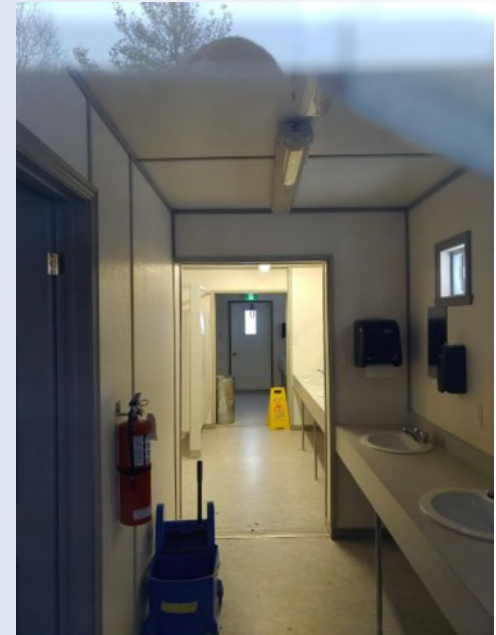


Photos et plan du site (Cont) L-39



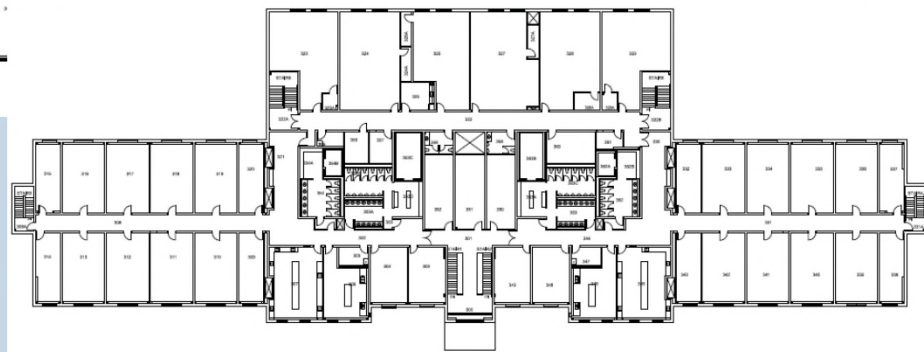
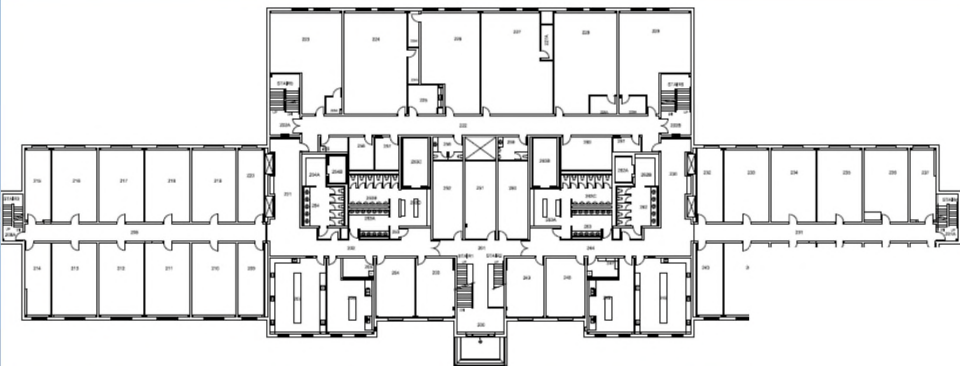


Photos et plan du site (Cont) L-340





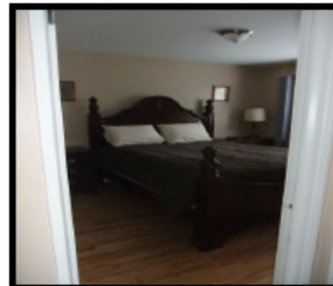
Photos et plan du site (Cont) M-5



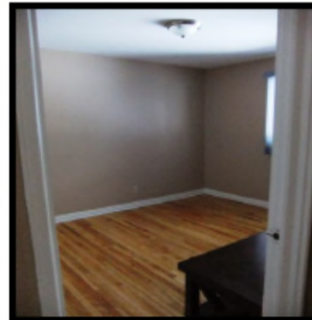


Photos et plan du site (Cont) 18 Dak.

18 Dakota DR.



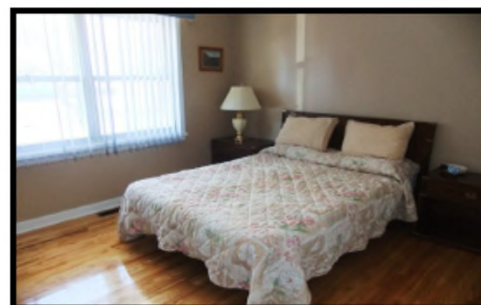
RHU



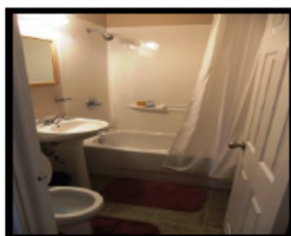


Photos et plan du site (Cont) 20 Dak.

20 Dakota DR.



RHU





Photos et plan du site (Cont) 25 Dak.

- 25 Dakota





Photos et plan du site (Cont) 58 Dak.

- 58 Dakota





Photos et plan du site (Cont) 302-304

- 302-304 Mackenzie





Photos et plan du site (Cont)49 Inchby

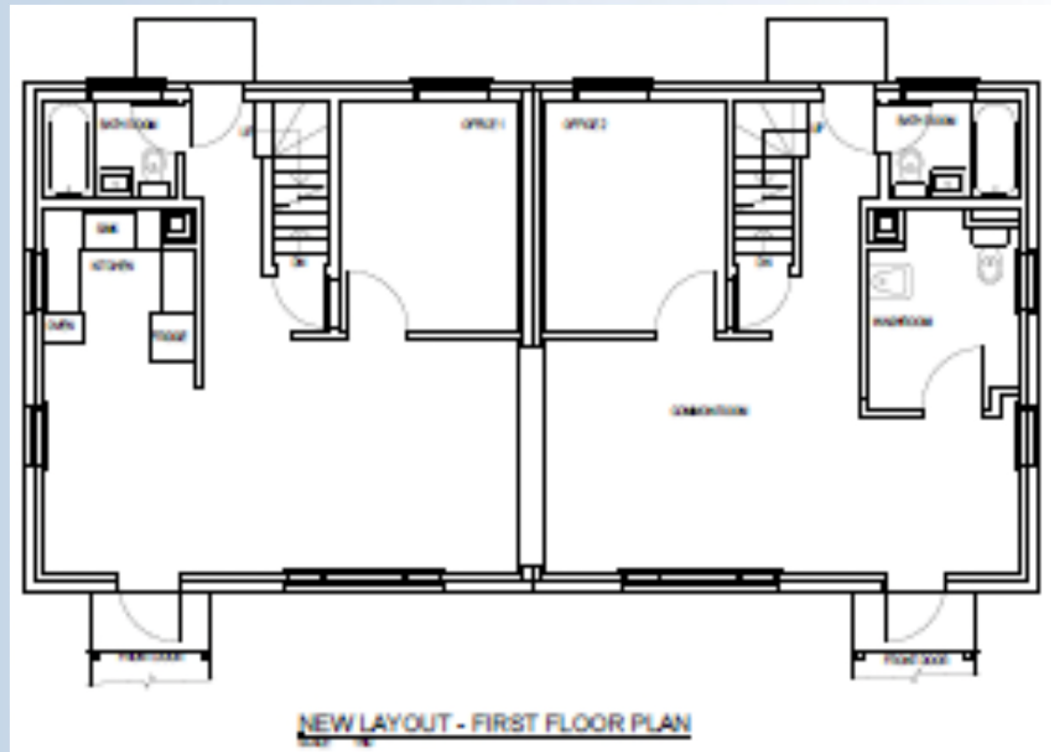
- 49 Inchby





Photos et plan du site (Cont)5-7

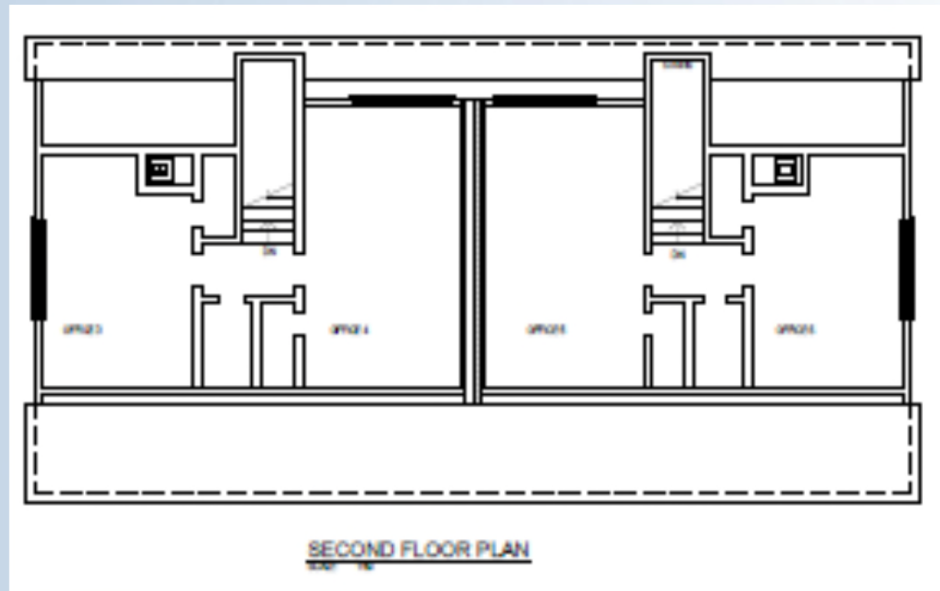
- 5-7 Drummond





Photos et plan du site (Cont)5-7

- 5-7 Drummond





Photos et plan du site (Cont) 3 Drummond

- 3 Drummond Dr.

