



RETOURNER LES RENSEIGNEMENTS À :

Module de réception des soumissions de l'Agence
Parcs Canada
Service national de passation de marchés
Calgary, AB
Télécopieur de soumission : 1-866-246-6893
Courriel de soumission : Kirsten.sage@canada.ca

DEMANDE DE RENSEIGNEMENTS

Commentaires :

Il ne s'agit pas d'une invitation à soumissionner mais d'une demande de renseignements sur les biens, services et construction spécifiés aux présentes. Les renseignements demandés aux présentes sont nécessaires uniquement à l'établissement du budget et à la planification. Les marchés ne seront pas attribués suite aux réponses des fournisseurs/entrepreneurs.

Bureau de distribution :

Agence Parcs Canada
Service national de passation de marchés
Calgary, AB

Titre : Demande de renseignements – Entretien des routes et autoroutes du parc national du Canada Wood Buffalo	
N° de l'invitation : 5P420-21-0080/A	Date : 23 août 2021
N° de référence du client : n/a	
N° de référence de SEAG : PW-21-00966473	

L'invitation prend fin : À : 14 :00 Le : 21 septembre 2021	Fuseau horaire : HAR
---	---------------------------------------

Adresser toute demande de renseignements à : Kirsten Sage		
N° de téléphone : 587-436-5795	N° de télécopieur : 1-866-246-6893	Courriel : Kirsten.sage@canada.ca

À REMPLIR PAR LE SOUMISSIONNAIRE

Nom du fournisseur/ de l'entrepreneur :	
Adresse :	
N° de téléphone :	N° de télécopieur :
Nom de la personne autorisée à signer au nom du fournisseur/de l'entrepreneur (taper ou écrire en caractères d'imprimerie) :	
Signature :	Date :

N° de l'invitation :
5P420-21-0080/A

N° de la modification :
00

Autorité contractante :
Kirsten Sage

N° de référence du client :
n/a

Titre :
Demande de renseignements – Entretien des routes et autoroutes du parc national du Canada Wood Buffalo

TABLE DES MATIÈRES

INSTRUCTION AUX SOUMISSIONNAIRES	3
PORTÉE DES TRAVAUX.....	3
1. OBJECTIF	3
2. NATURE DE LA DEMANDE DE RENSEIGNEMENTS	3
3. NATURE ET FORMAT DES REPONSES ATTENDUES	3
4. COÛTS ASSOCIÉS AUX RÉPONSES	4
5. TRAITEMENT DES RÉPONSES	4
6. CONTENU DE LA PRÉSENTE DEMANDE DE RENSEIGNEMENTS	4
7. FORMAT DES RÉPONSES.....	4
8. DEMANDES DE RENSEIGNEMENTS	5
9. PRÉSENTATIONS	5
ANNEXE A.....	6
EXIGENCES.....	6
ANNEXE B.....	19
QUESTIONS À L'INDUSTRIE	19

N° de l'invitation :
5P420-21-0080/A

N° de la modification :
00

Autorité contractante :
Kirsten Sage

N° de référence du client :
n/a

Titre :
Demande de renseignements – Entretien des routes et autoroutes du parc national du Canada Wood Buffalo

INSTRUCTION AUX SOUMISSIONNAIRES

PORTÉE DES TRAVAUX

1. Objectif

En vertu de la *Loi sur l'Agence Parcs Canada*, l'Agence Parcs Canada (APC) est tenue d'exploiter et d'entretenir les biens des parcs, y compris les routes et autoroutes qui traversent les parcs nationaux. Dans certains cas, l'APC peut choisir de solliciter les services de sources autres que l'APC afin de répondre à ces exigences.

L'APC lance un processus de demande de renseignements afin d'inviter les fournisseurs à examiner la portée d'une initiative proposée et d'y répondre afin d'offrir leurs services d'exploitation et d'entretien des routes et autoroutes de l'APC qui se trouvent dans le parc national du Canada Wood Buffalo, dans le cadre d'un contrat. Les réponses reçues permettront d'élaborer et d'appuyer la portée du contrat adopté, si cette initiative devait être mise en œuvre. Les activités d'exploitation et d'entretien comprennent des activités cycliques hivernales et non hivernales et des travaux ponctuels nécessaires à l'entretien des routes, des autoroutes, des biens et de l'emprise de manière à respecter les niveaux de service souhaités.

1.1. Contexte

Le parc national du Canada Wood Buffalo est un parc national éloigné qui chevauche les deux limites de juridiction du gouvernement de l'Alberta (*Improvement District No. 24*) et du gouvernement des Territoires du Nord-Ouest. La majorité de la superficie du parc est située dans le Nord-Est de la province de l'Alberta et le reste se trouve juste au-dessus de la frontière sud des Territoires du Nord-Ouest. Situé entre les latitudes 58 degrés et 60,5 degrés nord, le parc est soumis à des conditions hivernales subarctiques (notamment de la neige, de la glace, un refroidissement éolien et des froids extrêmes) typiques des endroits situés aussi loin au nord. Bien que le volume de la circulation soit faible dans cette région éloignée du Canada, les routes et autoroutes qui traversent le parc offrent un accès essentiel tout au long de l'année aux communautés de Fort Smith, Hay Camp, Peace Point et l'île Moose, ainsi qu'un accès durant la période estivale aux principaux attraits du parc, notamment les plaines salées, le lac Pine et le belvédère Parson.

L'APC dispose d'une main-d'œuvre interne qui effectue certains travaux d'entretien sur les routes et autoroutes du parc, mais elle fait également appel à des entrepreneurs pour mener à bien des projets de rénovation et d'autres projets d'immobilisations, selon les besoins.

2. Nature de la demande de renseignements

Le présent document ne constitue pas une demande de soumissions, et aucun contrat ne sera octroyé au terme de la demande de renseignements (DR). L'achat des biens et des services qui y sont décrits n'aura pas nécessairement lieu à la suite de cette demande.

Les répondants et les fournisseurs éventuels des biens et des services décrits dans la présente demande de renseignements n'ont pas à réserver de stocks ou d'installations, ni à prévoir des ressources en fonction de l'information contenue dans le présent document. La présente demande de renseignements ne donnera pas lieu à la création d'une liste de fournisseurs ; ainsi, le fait qu'un fournisseur réponde ou non à cette demande ne l'empêchera pas de participer à tout achat futur.

3. Nature et format des réponses attendues

On demande aux répondants de présenter leurs observations, leurs préoccupations et, s'il y a lieu, d'autres recommandations quant à la façon de respecter les exigences précisées dans la demande de renseignements. On les invite également à commenter le contenu, le format ou la

N° de l'invitation :
5P420-21-0080/A

N° de la modification :
00

Autorité contractante :
Kirsten Sage

N° de référence du client :
n/a

Titre :
Demande de renseignements – Entretien des routes et autoroutes du parc national du Canada Wood Buffalo

structure des ébauches fournies à l'annexe de la demande de renseignements. Les répondants doivent énumérer et expliquer les hypothèses qui ont guidé leurs réponses.

4. Coûts associés aux réponses

PC ne remboursera aucune dépense que les répondants pourraient engager pour répondre à la présente demande de renseignements.

5. Traitement des réponses

- a) Utilisation des réponses : les réponses ne seront pas soumises à une évaluation officielle. Toutefois, PC pourra se servir des réponses reçues pour élaborer ou modifier les stratégies d'acquisition ou toute ébauche de document contenue dans la présente demande de P et D. Il pourra, à son gré, examiner les réponses reçues après la date de clôture de la demande de renseignements.
- b) Équipe d'examen : une équipe composée de représentants de PC et de la DNIGI examinera les réponses. Aux fins de l'examen, le Canada se réserve le droit de recourir aux ressources gouvernementales qu'il jugera nécessaires. Toutes les réponses ne seront pas forcément soumises à l'examen de tous les membres de l'équipe d'examen.
- c) Confidentialité : les répondants doivent indiquer clairement les parties de leur réponse qui, selon eux, sont de nature exclusive ou confidentielle. Le Canada les considérera comme confidentielles. Les réponses individuelles ne seront pas communiquées aux autres répondants.
- d) Rencontres faisant suite à l'examen des réponses : à la suite de l'examen des réponses, le Canada pourra convier les répondants à des rencontres individuelles pour obtenir des précisions sur les renseignements fournis. Au besoin, les demandes seront traitées par courriel et le Canada déterminera s'il y a lieu d'obtenir des renseignements supplémentaires auprès d'un répondant donné.

6. Contenu de la présente demande de renseignements

Les répondants sont priés de noter que l'énoncé des travaux (EDT) mentionné ci-dessous est une ébauche appelée à changer. Ils ne doivent donc pas supposer qu'aucune clause ou exigence ne sera ajoutée à la demande de soumissions qui pourrait être publiée ultérieurement par le Canada. Il se peut également que des clauses ou des exigences soient retirées ou modifiées. Les commentaires des répondants concernant tout aspect de cette ébauche de document sont les bienvenus.

6.1 La présente demande de renseignements se compose des documents suivants :

- a) Annexe A – Exigences ; et
- b) Annexe B – Questions à l'industrie

7. Format des réponses

Page titre

Nom et adresse du répondant :

- i. le nom, l'adresse et le numéro de téléphone de la personne-ressource du répondant;
- ii. la date;
- iii. le numéro de la demande de renseignements.

Annexe A – Réponses aux exigences

- i. Fournir des renseignements et des réponses en suivant la numérotation si vous formulez des commentaires particuliers ou si vous apportez des réponses aux questions.
 - ii. Joindre des pages supplémentaires pour ajouter des commentaires, des explications des spécifications techniques ou d'autres renseignements.
-

N° de l'invitation :
5P420-21-0080/A

N° de la modification :
00

Autorité contractante :
Kirsten Sage

N° de référence du client :
n/a

Titre :
Demande de renseignements – Entretien des routes et autoroutes du parc national du Canada Wood Buffalo

S'il y a lieu, joindre une annexe contenant des graphiques supplémentaires, des brochures de produits ou des spécifications techniques détaillées, entre autres.

8. Demandes de renseignements

Comme il ne s'agit pas d'une demande de soumissions, le Canada ne répondra pas nécessairement par écrit aux demandes de renseignements des fournisseurs ni ne fera pas forcément parvenir les réponses à tous les fournisseurs éventuels. Toutefois, les répondants qui ont des questions concernant la présente demande de renseignements peuvent les transmettre à l'autorité contractante.

Autorité contractante : Kirsten Sage
Adresse de courriel : kirsten.sage@canada.ca
Numéro de téléphone : 587-436-5795

9. Présentations

Veillez soumettre vos réponses à la demande de renseignements par courriel ou par télécopieur.

ANNEXE A

EXIGENCES

Énoncé des besoins – Exploitation et entretien des routes et autoroutes de l'APC dans le parc national du Canada Wood Buffalo

1. Contexte et objectif

L'APC a pour mandat d'assurer l'intégrité écologique et commémorative des parcs nationaux dans l'ensemble du Canada. À l'appui de ce mandat, l'APC gère l'exploitation, l'entretien et la réfection des routes et des actifs routiers dans les limites des parcs nationaux. Les activités d'exploitation et d'entretien comprennent des activités cycliques hivernales et non hivernales et des travaux ponctuels nécessaires à l'entretien des routes, des autoroutes, des biens et de l'emprise de manière à respecter les niveaux de service souhaités.

Le parc national du Canada Wood Buffalo évalue actuellement les possibilités d'obtenir des services d'exploitation et d'entretien à l'intérieur des limites du parc. Le présent processus de demande de renseignements vise à donner aux fournisseurs éventuels l'occasion de contribuer à cette évaluation et d'influencer positivement la manière dont les services d'exploitation et d'entretien sont acquis et fournis.

2. Exigences relatives au projet

2.1 Portée prévue du contrat – Routes et autoroutes

Il est prévu que les éléments du réseau routier à entretenir dans le cadre du contrat comprendront ce qui suit :

Route / autoroute	Chaînage	Long. approx. (km de ligne médiane)	Largeur / surface	Volume de circulation approx.	Disponibilité
Route 5 – de la limite ouest du parc national (près du lac Sandy) à la limite est du parc national (pont de la rivière Little Buffalo)	Du km 98 au km 210	112,0	8,5 m / enduit superficiel	200 véhicules par jour	Toute la saison – ouvert à l'année.
Route 58 – du pont de la	Du km 22,4 au km 60	37,6	8 m / gravier	< 10 véhicules par jour	Toute la saison – ouvert à l'année.

N° de l'invitation :
5P420-21-0080/A

N° de la modification :
00

Autorité contractante :
Kirsten Sage

N° de référence du client :
n/a

Titre :
Demande de renseignements – Entretien des routes et autoroutes du parc national du
Canada Wood Buffalo

Route / autoroute	Chaînage	Long. approx. (km de ligne médiane)	Largeur / surface	Volume de circulation approx.	Disponibilité
rivière Salt au lac Pine					
Route 58 – du lac Pine à Peace Point	Du km 60 au km 116	56	7m / gravier	< 5 véhicules par jour	Toute la saison – ouvert à l'année.
Route 59 – de Peace Point à l'île Moose	Du km 0 au km 56	56	7m / gravier	< 1 véhicule par jour	Toute la saison – ouvert à l'année.
Route 61 – route Hay Camp, de la limite du parc à Hay Camp	Du km 0 au km 45	45	7m / gravier	< 5 véhicules par jour	Toute la saison – ouvert à l'année.
Route d'accès aux plaines salées – de la route 5 jusqu'au bout	Du km 0 au km 11	11	7m / gravier	< 10 véhicules par jour	Saisonnier – fermé en hiver
Route du lac Parsons – de la route 58 à la route d'accès aux plaines salées	Du km 0 au km 40	40	6 m / gravier / terre	< 1 véhicule par jour	Saisonnier – fermé en hiver

Tableau 1 : Liste des autoroutes et des routes prévues dans le contrat

La longueur totale des autoroutes recouvertes d'un enduit superficiel est de 112 km et la longueur totale des routes et autoroutes en gravier est de 245,6 km. Pour l'instant, il n'est pas prévu de paver ou de recouvrir d'un enduit superficiel les sections du réseau routier et les routes de gravier non pavées. La figure 1 illustre le réseau dans l'espace.

Le kilomètre 0 de la route 5 est situé à l'intersection des routes 5 et 6 (jonction des routes Fort Smith et Fort Resolution).

2.2 Exploitation et entretien des routes et autoroutes adjacentes au parc national du Canada Wood Buffalo

Les sections de la route 5 qui ne traversent pas le parc sont actuellement entretenues par le gouvernement des Territoires du Nord-Ouest.

Les autres routes et autoroutes situées dans le coin sud-est des Territoires du Nord-Ouest qui ne sont pas situées dans les limites du parc national du Canada Wood Buffalo sont actuellement exploitées et entretenues par le gouvernement des Territoires du Nord-Ouest ou la ville de Fort Smith.

Les routes et autoroutes dont l'APC n'a pas la responsabilité et qui se trouvent dans le coin nord-est de l'Alberta (comme la route du lac Pine / route 58, de Fort Smith à la limite du parc) sont actuellement exploitées et entretenues par la municipalité régionale de Wood Buffalo et Alberta Transportation.

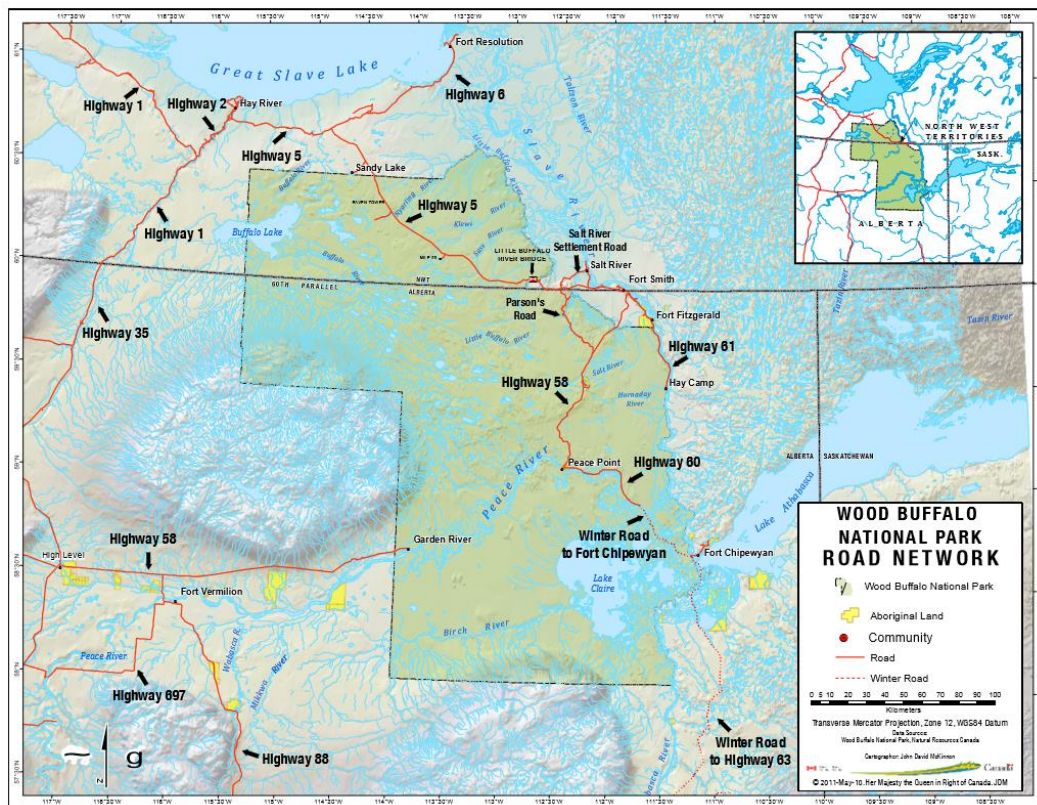


Figure 1 : Carte des routes et autoroutes dans le parc national du Canada Wood Buffalo

2.3 Portée prévue du contrat – Actifs et composants

Il est prévu que les actifs et les composants à entretenir dans le cadre du contrat comprendront ce qui suit :

N° de l'invitation :
5P420-21-0080/A

N° de la modification :
00

Autorité contractante :
Kirsten Sage

N° de référence du client :
n/a

Titre :
Demande de renseignements – Entretien des routes et autoroutes du parc national du
Canada Wood Buffalo

Actif / composant	Qté approx.	Commentaire
Panneaux	60	Les panneaux requis comprennent des panneaux d'indication de virage (environ 30), des panneaux de limitation de vitesse (environ 10), des panneaux de confirmation de destination (environ 5), des panneaux d'arrêt en bordure de route (15). Les panneaux de l'APC ne sont pas compris dans la liste ci-dessus.
Glissière de sécurité / barrière	< 300 m	Des glissières de sécurité ou barrières sont actuellement limitées à un seul pont et ses approches.
Bornes kilométriques	56	Les bornes kilométriques sont situées sur le côté droit, tous les 2 km.
Ponts	4	3 ponts sur la route 5 : Preble, Sass et Little Buffalo. 1 pont sur la route 58 : rivière Salt.
Voies d'arrêt en bordure de route	~ 5	Les poubelles et les toilettes en bordure de route sont entretenues par l'APC.
Délimitation – Poteaux indicateurs	> 200	La délimitation n'existe actuellement que près des voies d'arrêt.
Délimitation – Lignes d'autoroute peintes	300 km	Deux lignes de bordure et une ligne médiane. Actuellement, il n'y a pas de lignes de balisage aux approches des voies d'arrêt.
Ponceaux	~ 100	Les ponceaux typiques sont faits de tôle d'acier ondulée d'un diamètre de 800 à 1 200 mm.
Ponceaux – Marqueurs	> 200	Chaque ponceau comporte deux marqueurs – un à chaque extrémité du ponceau.

Tableau 2 : Liste des actifs et des composants prévus dans la portée du contrat

L'APC dispose d'un personnel interne qui effectue l'entretien des aires de repos, notamment des poubelles (vidage) et des toilettes publiques (nettoyage et remplacement des produits de consommation).

N° de l'invitation :
5P420-21-0080/A

N° de la modification :
00

Autorité contractante :
Kirsten Sage

N° de référence du client :
n/a

Titre :
Demande de renseignements – Entretien des routes et autoroutes du parc national du
Canada Wood Buffalo

En plus d'effectuer l'entretien des actifs de faible valeur, comme les petits panneaux, les délinéateurs, les marqueurs de ponceaux et les poteaux kilométriques, il faut également les réparer ou les remplacer.

2.4 Portée prévue du contrat – Activités

Les activités à réaliser conformément au contrat devraient comprendre les suivantes :

Activité	Commentaire
Opérations et entretien hivernaux sur les routes et autoroutes en toutes saisons.	<ul style="list-style-type: none">• Déneigement pendant des précipitations hivernales (au moyen de chasse-neige) sur les routes ouvertes en toutes saisons.• Déneigement ou nettoyage après un événement hivernal (p. ex. l'élargissement de l'accotement) sur certaines routes ouvertes en toutes saisons.• Épandage de sable ou déglacage et contrôle de la traction sur l'autoroute 5 avant, pendant et après une précipitation hivernale.• Fourniture, stockage, manipulation et épandage de sel (chlorure de sodium).• Mélange, manutention, stockage et épandage de sable saumuré (le sable est fourni par l'Agence Parcs Canada (APC) aux endroits adjacents à la route 5 dans le parc national du Canada Wood Buffalo).• Manutention, transport, stockage et épandage de sable d'hiver (le sable est fourni par l'APC aux endroits adjacents à la route 5 dans le parc national du Canada Wood Buffalo).• Prévisions météorologiques.• Réparation des nids de poule sur les routes recouvertes d'un enduit superficiel.• Patrouilles hivernales.• Production de rapports.
Entretien printanier sur les routes et les autoroutes	<ul style="list-style-type: none">• Balayage pour enlever les résidus de matières abrasives et de déglacage.• Nettoyage des ponts pour enlever les matières de déglacage et de traction.

N° de l'invitation :
5P420-21-0080/A

N° de la modification :
00

Autorité contractante :
Kirsten Sage

N° de référence du client :
n/a

Titre :
Demande de renseignements – Entretien des routes et autoroutes du parc national du
Canada Wood Buffalo

Activité	Commentaire
recouvertes d'un enduit superficiel	<ul style="list-style-type: none">• Nettoyage des panneaux et des lignes de marquage.• Nettoyage des canaux obstrués (mécaniquement ou à la vapeur – selon les besoins).
Entretien estival de routes et d'autoroutes désignées	<ul style="list-style-type: none">• Entretien courant, y compris ce qui suit.• Contrôle des déchets (aires de repos et emprises).• Enlèvement des débris (y compris les animaux morts).• Entretien de l'enduit superficiel, y compris le scellement des fissures et la réparation des nids de poule.• Nivellement et gravillonnage ponctuel des routes non pavées.• Contrôle de la poussière.• Suppression des barrages de castors.• Réparations mineures des glissières de sécurité.• Remplacement des délinéateurs ou des réflecteurs endommagés.• Nettoyage des panneaux.• Nettoyage des ponceaux.• Nettoyage des fossés.• Entretien des infrastructures de drainage.• Contrôle de la végétation (y compris le fauchage et le débroussaillage).• Peinture des lignes et des messages sur la chaussée.
Surveillance du réseau sur les routes et autoroutes désignées	<ul style="list-style-type: none">• Patrouilles (courantes et d'urgence)• Intervention à la suite d'incidents• Service d'urgence (comme le contrôle de la circulation lors d'un incendie)
Administration sur toutes les	<ul style="list-style-type: none">• Surveillance.

N° de l'invitation :
5P420-21-0080/A

N° de la modification :
00

Autorité contractante :
Kirsten Sage

N° de référence du client :
n/a

Titre :
Demande de renseignements – Entretien des routes et autoroutes du parc national du
Canada Wood Buffalo

Activité	Commentaire
routes et autoroutes	<ul style="list-style-type: none">Établissement de rapports (hebdomadaires, mensuels, trimestriels ou annuels).Participation aux réunions du comité de planification.
Travaux d'urgence	<ul style="list-style-type: none">Intervention en cas d'effondrement.

Tableau 3 : Calendrier des activités prévues dans le cadre du contrat

Les travaux qui, selon les prévisions actuelles, ne sont pas prévus au contrat, ou dont le prix sera fixé séparément, comprennent le marquage des autoroutes, le remplacement des ponceaux, le remplacement des grands panneaux de signalisation, les réparations en cas d'effondrements majeurs, le creusement de fossés, l'entretien des accotements, la remise en état des routes non pavées, le remplacement des glissières de sécurité majeures (y compris les barrières), l'enduit superficiel, les réparations majeures de la chaussée ou de l'enduit superficiel.

2.5 Renseignements supplémentaires

Des renseignements supplémentaires à l'intention des répondants pour préparer leurs réponses sont fournis dans le tableau suivant :

Objet	Analyse
Installations de l'APC	Les installations suivantes devraient pouvoir être utilisées pendant la durée du contrat : <ul style="list-style-type: none">Installation de stockage de sel sur la route 5 au kilomètre 160, ayant une capacité totale de stockage de 5 000 tonnes de sel, de sable d'hiver et de sable saumuré.Entrepôt chauffé (hangar à niveleuses) sur la route 5 au kilomètre 160, situé à côté de l'installation de stockage de sel.
Carrières et matériel de l'APC	L'APC exploite plusieurs gravières dans le parc. Elles servent à produire des granulats pour l'entretien des routes et autoroutes du parc revêtues d'un enduit superficiel et non pavées. Des granulats adaptés aux produits de réparation de nids de poule seront mis à la disposition de l'entrepreneur. Un sous-produit utile de la production de granulats est le sable d'hiver. Ainsi, on peut se procurer du sable d'hiver chaque année sur les lieux des gravières sélectionnées.

N° de l'invitation :
5P420-21-0080/A

N° de la modification :
00

Autorité contractante :
Kirsten Sage

N° de référence du client :
n/a

Titre :
Demande de renseignements – Entretien des routes et autoroutes du parc national du
Canada Wood Buffalo

Objet	Analyse
	<p>Du gravier de surface est également disponible.</p> <p>Les carrières (y compris leur emplacement et les stocks) sont indiquées ci-dessous :</p> <ul style="list-style-type: none">• Route 5, kilomètre 113 : sous-fondation, base, sable de rejet, agrégat pour enduit superficiel.• Route 5, kilomètre 136 : agrégat de base.• Route 5, kilomètre 162 : sable d'hiver (à côté du dépôt de sel).• Route 5, kilomètre 196 : agrégat de base.• Route 58, kilomètre 29 : agrégat de base.
Travaux réalisés par autrui	<p>À l'heure actuelle, les travaux suivants sont effectués par le groupe de gestion des actifs du parc national du Canada Wood Buffalo :</p> <ul style="list-style-type: none">• Brossage de toutes les routes et autoroutes autres que la route 5 ou la route 58.• Brossage de toutes les routes et autoroutes autres que la route 5 ou la route 58.• Remplacement des panneaux sur toutes les routes et autoroutes. <p>À l'heure actuelle, les travaux ci-dessous sont réalisés soit par le groupe de gestion des actifs du parc national du Canada Wood Buffalo ou par d'autres entrepreneurs :</p> <ul style="list-style-type: none">• Réparation ou remplacement de ponceaux.• Réparation ou remplacement de glissières de sécurité.• Enduit superficiel.

Tableau 4 : Renseignements complémentaires

2.6 Autres facteurs

Des renseignements supplémentaires à l'intention des répondants pour préparer leurs réponses sont fournis dans le tableau suivant :

Objet	Analyse
Type de contrat	<p>L'APC envisage un contrat « hybride » pour la prestation des services d'exploitation et d'entretien des routes par l'entrepreneur et la rémunération de celui-ci. Un contrat « hybride » comprend une combinaison de clauses des contrats types suivants, y compris quant aux mécanismes de rémunération :</p> <ul style="list-style-type: none">• Contrat fondé sur les entrées de temps et de matières – l'entrepreneur est rémunéré en fonction du temps de travail des ouvriers, la quantité de matières et d'équipement requise ou utilisée.• Contrat fondé sur les sorties d'unités de mesure – l'entrepreneur est rémunéré en fonction des unités de travail réalisées. Le type de main-d'œuvre et d'équipement utilisé pour exécuter les travaux est à la discrétion de l'entrepreneur, mais les matières sont généralement précisées.• Contrat fondé sur les résultats – l'entrepreneur est rémunéré en fonction de la réalisation de résultats convenus. Le type de matériel utilisé ainsi que le type et la fréquence de rétention d'ouvriers et d'équipement pour atteindre le résultat sont à la discrétion de l'entrepreneur. <p>Il est prévu que les activités d'organisation et méthode définies au paragraphe 2.4 soient régies par un contrat fondé sur les critères suivants :</p> <ul style="list-style-type: none">• Les activités occasionnelles, très variables ou complexes feraient l'objet d'un contrat fondé sur un modèle d'entrées (y compris le scellement de fissures, la réparation des surfaces recouvertes d'un enduit superficiel, la réparation de revêtement granuleux, le nivellement des revêtements de gravier, le remplissage des nids de poule des revêtements de gravier, la remise en état des routes de revêtements de gravier, le contrôle de la poussière, l'enlèvement des débris, l'enlèvement des barrages de castors, l'entretien des glissières de sécurité et des barrières ainsi que des lignes et des messages peints et l'entretien des fossés, l'entretien des infrastructures de drainage). On estime que ces travaux représentent 30 % de la valeur de l'ensemble des travaux.

N° de l'invitation :
5P420-21-0080/A

N° de la modification :
00

Autorité contractante :
Kirsten Sage

N° de référence du client :
n/a

Titre :
Demande de renseignements – Entretien des routes et autoroutes du parc national du
Canada Wood Buffalo

Objet	Analyse
	<ul style="list-style-type: none">• Les activités semi-cycliques, de variabilité moyenne, feraient l'objet d'un contrat fondé sur les sorties (y compris le contrôle de la végétation, le balayage et le nettoyage des structures, le déneigement, le contrôle de la glace et les matières hivernales). On estime que ces travaux représentent 40 % de la valeur de l'ensemble des travaux.• Les activités courantes, cycliques, bien définies et à faible variabilité, assorties de mesures de performance facilement vérifiables, feraient l'objet d'un contrat fondé sur les résultats (comme la patrouille, les interventions en cas d'incidents de la route, l'inspection des routes, les communications, le remplissage des nids de poule sur les routes pavées et les routes à enduit superficiel, le contrôle des déchets, l'entretien des systèmes de signalisation, le nettoyage des ponceaux et le lavage des ponts). On estime que ces travaux représentent 30 % de la valeur de l'ensemble des travaux.
Durée du contrat	L'APC envisage plusieurs durées de contrat, notamment : <ul style="list-style-type: none">• Une durée de 3, 5 ou 7 ans.• Un contrat d'une durée > 5 ans, y compris des années supplémentaires accordées en fonction de la performance des 5 premières années (un modèle de contrat de 5 + 2 ans).• Un contrat d'une durée > 7 ans, y compris des années supplémentaires accordées en fonction de la performance des 7 premières années (un modèle de contrat de 7 + 3 ans).
Période de mobilisation	La période de mobilisation est définie comme étant celle comprise entre l'attribution du contrat et le début du contrat. L'APC prévoit une période de mobilisation de 6 à 12 mois.
Processus d'évaluation	L'APC examine tous les processus d'évaluation autorisés par les règles de passation de marchés de Services publics et Approvisionnement Canada. Les options vont d'un processus d'appel d'offres en une seule étape « conforme au prix le plus bas » à un processus d'appel d'offres en deux étapes « qualité/prix » afin d'évaluer et de sélectionner un fournisseur de services.

N° de l'invitation :
5P420-21-0080/A

N° de la modification :
00

Autorité contractante :
Kirsten Sage

N° de référence du client :
n/a

Titre :
Demande de renseignements – Entretien des routes et autoroutes du parc national du
Canada Wood Buffalo

Objet	Analyse
Risques liés à la prestation de services	<p>L'APC a déterminé que les risques ci-dessous étaient associés à la réalisation des activités d'exploitation et d'entretien sur les routes et les autoroutes du parc national du Canada Wood Buffalo :</p> <ul style="list-style-type: none">• L'éloignement, en particulier, les défis potentiels de renouvellement du personnel, de matériaux, d'équipement et de pièces.• Le climat, en particulier, le froid extrême en période hivernale.• La géologie sujette à des effondrements occasionnels.• La nature critique de certains corridors et l'absence d'itinéraires de rechange.• Risque d'incendie pendant la période estivale.
Les Autochtones et les entreprises autochtones	<p>Un certain nombre de groupes autochtones ont des intérêts dans le parc national du Canada Wood Buffalo. Ces groupes de Premières nations et de Métis comprennent des organisations issues de bon nombre de communautés, notamment :</p> <p>Fort Smith : La Première nation de Salt River, le Fort Smith Métis Council et la Première nation de Smith's Landing</p> <p>Hay River : La Première nation Kát'odeeche et le Hay River Métis Government Council</p> <p>Fort Resolution : La Première nation Deninu Kue et le Fort Resolution Métis Council Garden River Première nation crie de Little Red River.</p> <p>Fort Chipewyan : La Première nation crie Mikisew, la Première nation Athabasca Chipewyan et Fort Chipewyan Métis Local #125.</p> <p>On s'attend à ce qu'une future demande de propositions encourage les soumissionnaires à proposer une participation déterminée et convenue des Peuples et des entreprises autochtones dans le domaine d'activités visé par le contrat, au soutien de l'atteinte des résultats de prestation de services conformément au contrat.</p>

N° de l'invitation :
5P420-21-0080/A

N° de la modification :
00

Autorité contractante :
Kirsten Sage

N° de référence du client :
n/a

Titre :
Demande de renseignements – Entretien des routes et autoroutes du parc national du
Canada Wood Buffalo

Objet	Analyse
Participation de l'industrie	Dans le cadre du processus d'approvisionnement fédéral, l'APC peut demander la participation des intervenants de l'industrie avant d'entamer tout processus formel de demande de propositions. Cette demande de participation peut consister en une demande d'information adressée aux intervenants de l'industrie, donnant aux répondants l'occasion d'examiner le projet de spécifications avant la publication d'une demande de propositions.
Portée annuelle prévue du contrat	Selon les quantités historiques, la portée <u>annuelle</u> prévue du contrat pour les activités sélectionnées est résumée ci-dessous : <ul style="list-style-type: none">• Déneigement et déglçage : 1 200 à 1 400 heures d'équipement (y compris le déneigement, le salage et le sablage, le nivellement et le chargement ainsi que la manutention des matériaux).• Matières de déglçage : manutention de 2 500 à 3 500 tonnes de sable traité au chlorure de sodium, 600 à 800 tonnes de chlorure de sodium, 400 à 600 tonnes de sable non traité, les matières étant fournies par l'APC.• Nettoyage du printemps : 80 à 120 heures d'équipement et de main-d'œuvre pour le balayage et le nettoyage des ponts.• Entretien des surfaces recouvertes d'un enduit superficiel : d'environ 50 000 \$ à 100 000 \$ pour les travaux de scellement de fissures, de réparation de nids de poule, de réparation de chaussées (asphalte et enduit superficiel) et de réparation de surfaces de gravier exécutés, selon l'état.• Entretien des routes en gravier : environ 1 100 à 1 350 heures de nivellement de surfaces (main-d'œuvre et équipement), 250 à 350 heures de nivellement ponctuel (main-d'œuvre et équipement uniquement, les matières étant fournies par l'APC) et 80 à 150 heures de réparation des revêtements de gravier (main-d'œuvre et équipement uniquement, les matières étant fournies par l'APC).• Entretien courant : environ 300 à 500 heures (main-d'œuvre et équipement) pour l'entretien courant, comme le nettoyage et

N° de l'invitation :
5P420-21-0080/A

N° de la modification :
00

Autorité contractante :
Kirsten Sage

N° de référence du client :
n/a

Titre :
Demande de renseignements – Entretien des routes et autoroutes du parc national du
Canada Wood Buffalo

Objet	Analyse
	<p>le redressement des poteaux indicateurs, l'enlèvement des déchets sur les emprises.</p> <ul style="list-style-type: none">• Patrouilles et intervention en cas d'incident : environ 45 000 à 55 000 km de route pour les patrouilles d'été et d'hiver, et 50 à 70 heures pour les interventions en cas d'incident.• Contrôle de la végétation : environ 240 hectares à faucher et 5 hectares à pulvériser aux abords des autoroutes. Seulement de petites zones de brossage et de pulvérisation manuelle.• Entretien des panneaux : environ 2 à 5 remplacements de panneaux.• Entretien des ponceaux : nettoyage mécanique ou à la vapeur d'environ 2 à 8 ponceaux. <p>Remarque : D'autres activités que celles mentionnées ci-dessus sont comprises dans la portée du contrat, mais nous ne possédons pas de données historiques fiables à ce sujet. Les renseignements fournis ci-dessus contiennent des données sur 90 à 95 % de la portée prévue du contrat.</p>

Tableau 5 : Autres facteurs

N° de l'invitation :
5P420-21-0080/A

N° de la modification :
00

Autorité contractante :
Kirsten Sage

N° de référence du client :
n/a

Titre :
Demande de renseignements – Entretien des routes et autoroutes du parc national du
Canada Wood Buffalo

ANNEXE B

QUESTIONS À L'INDUSTRIE

Questions

N°	Section Demande d'information	Question
1.0	Tableau des routes et autoroutes qui devraient être visées par le contrat	1.1 : Veuillez exprimer et expliquer les préoccupations ou les risques que votre organisation a déterminés comme étant associés à la réalisation des activités d'exploitation et d'entretien dans les corridors mentionnés au tableau 1. 1.2 : Veuillez décrire les possibilités que votre organisation a déterminées de modifier le tableau des routes et autoroutes figurant dans le tableau 1 afin d'assurer une prestation de services plus rentable.
2.0	Tableau des actifs et des composants qui devraient être visés par le contrat	2.1 : Veuillez exprimer et expliquer les préoccupations ou les risques que votre organisation a déterminés comme étant associés à la réalisation des activités d'exploitation et d'entretien des actifs et des composants mentionnés au tableau 2. 2.2 : Veuillez décrire les possibilités que votre organisation a déterminées de modifier le tableau des actifs et des composants figurant dans le tableau 1 afin d'assurer une prestation de services plus rentable.
3.0	Tableau des activités qui devraient être prévues au contrat	3.1 : Veuillez exprimer et expliquer les préoccupations ou les risques que votre organisation a déterminés comme étant associés à la réalisation des activités d'exploitation et d'entretien mentionnées dans le tableau 3. 3.2 : Veuillez décrire les possibilités que votre organisation a déterminées de modifier les activités d'exploitation et d'entretien figurant dans le tableau 3 afin d'assurer une prestation de services plus rentable.
4.0	Tableau des activités actuellement exécutées par d'autres intervenants	4.1 : Veuillez exprimer et expliquer les préoccupations ou les risques que votre organisation a déterminés comme étant associés à la réalisation des activités exécutées par d'autres intervenants dans le tableau 4. 4.2 : Veuillez décrire les possibilités que votre organisation a déterminées de modifier le tableau des activités réalisées par d'autres intervenants figurant dans le tableau 4 afin d'assurer une prestation de services plus rentable.
5.0	Tableau des autres facteurs	5.1 : Modèle de contrat : La compréhension claire du point de vue des répondants concernant le modèle de contrat anticipé pour chaque activité est bénéfique pour l'APC. Les répondants sont donc encouragés à fournir des commentaires sur le modèle de contrat proposé pour chaque activité et à faire des recommandations pour assurer la mise en œuvre de l'approche la plus rentable. 5.2 : Durée du contrat : Les répondants sont encouragés à fournir des commentaires sur les durées des contrats

N° de l'invitation :
5P420-21-0080/A

N° de la modification :
00

Autorité contractante :
Kirsten Sage

N° de référence du client :
n/a

Titre :
Demande de renseignements – Entretien des routes et autoroutes du parc national du
Canada Wood Buffalo

N°	Section Demande d'information	Question
		<p>proposées et à recommander (avec justification) l'approche la plus rentable pour l'APC.</p> <p>5.3 : Période de mobilisation : Les répondants sont encouragés à fournir des commentaires sur la période de mobilisation proposée et à recommander (avec justification) l'approche la plus rentable pour l'APC.</p> <p>5.4 : Processus d'évaluation : Les répondants sont encouragés à fournir des commentaires sur les processus d'évaluation proposés et à recommander (avec justification) l'approche la plus rentable pour l'APC.</p> <p>5.5 : Risques liés à la prestation de services : Les répondants sont encouragés à fournir des précisions sur les risques qu'ils ont déterminés concernant la prestation de services d'exploitation et d'entretien dans le parc national du Canada Wood Buffalo ainsi que les mesures d'atténuation proposées.</p>
6.0	Portrait du promoteur	<p>6.1 : Avez-vous déjà travaillé pour Parcs Canada?</p> <p>6.2 : Avez-vous des relations ou une expérience avérée de travail avec des groupes autochtones, en particulier avec des groupes autochtones qui se trouvent à proximité du parc national du Canada Wood Buffalo?</p> <p>6.3 : Compte tenu de l'emplacement et de la portée des travaux, s'agit-il d'un contrat pour lequel votre entreprise souhaiterait soumissionner et réaliser?</p> <p>6.4 : En fonction des endroits où vous exercez vos activités actuelles, où établiriez-vous le plus probablement vos activités pour ces travaux?</p> <p>6.5 : Quelle expérience avez-vous dans l'entretien des routes rurales éloignées (surfaces recouvertes d'un enduit superficiel ou de gravier et non pavées) dans le Nord de l'Alberta, le Nord-Est de la Colombie-Britannique et le Sud des Territoires du Nord-Ouest?</p> <p>6.6 : Votre entreprise répond-elle aux exigences réglementaires obligatoires pour travailler sur les biens fonciers fédéraux?</p> <p>6.7 : Votre entreprise serait-elle en mesure de réaliser tous les services d'entretien mentionnés ou devra-t-elle sous-traiter une partie des services?</p> <p>6.8 Lors de l'examen des mécanismes de paiement des résultats et des réalisations, votre entreprise préférerait-elle des paiements égaux tout au long de l'année, ou des paiements variés tenant compte de la fluctuation saisonnière des activités réalisées?</p> <p>6.9 Votre entreprise souhaite-t-elle participer à un futur processus de mobilisation de l'industrie concernant la prestation de services d'entretien des routes dans le parc national du Canada Wood Buffalo?</p>