



Public Works and
Government Services
Canada

Travaux publics et
Services gouvernementaux
Canada

RETURN BIDS TO:**RETOURNER LES SOUMISSIONS À:**

See Section 1.

Voir Section 1.

STANDARD REQUEST FOR BID**INVITATION À SOUMISSIONNER - STANDARD**

The Bidder offers to provide to Canada the goods, services or both listed in the bid solicitation in accordance with the conditions set out in the bid solicitation and the prices set out in the bid.

This bid solicitation is issued in accordance with the conditions of the Supply Arrangement E60PQ-140003/PQ.

Le soumissionnaire offre de fournir au Canada les biens, services ou les deux énumérés dans la demande de soumissions aux conditions prévues dans la demande de soumissions et aux prix indiqués dans la soumission.

Cette demande de soumissions est émise conformément aux conditions de l'arrangement en matière d'approvisionnement E60PQ-140003/PQ.

Solicitation No. - N° de la demande 10018477/A	Amendment No. - N° de modification
Supplier SA No. - N° de l'AMA de fournisseur : E60PQ-140003/___	
Solicitation closes – La demande prend fin : at – à See Section 1 Voir Section 1 on – le See Section 1 Voir Section 1	File No. - N° de dossier 10018477

Date of Solicitation – Date de la demande

18 novembre, 2021

Address inquiries to – Adresser toute demande de renseignement à :

See Section 2, Article 4.1.

Voir Section 2, Article 4.1

Destination

See Section 2, Annex A.

Voir Section 2, Annexe A.

Instructions:

Municipal taxes are not applicable.

Unless otherwise specified in the bid solicitation, all prices quoted must be net prices in Canadian funds including Canadian customs duties, excise taxes, must be FOB, including all delivery charges to destination(s) as indicated. The amount for Applicable Taxes is to be shown as a separate item.

Instructions:

Les taxes municipales ne s'appliquent pas.

Sauf indication contraire dans la demande de soumissions, tous les prix indiqués doivent être des prix nets, en dollars canadiens, comprenant les droits de douane canadiens, la taxe d'accise et doivent être FAB, y compris tous frais de livraison à la (aux) destination(s) indiqué(s). Le montant des taxes applicables doit apparaître séparément.

Supplier Name and Address – Nom et adresse du fournisseur

Telephone No. - N° de téléphone

Facsimile No. - N° de télécopieur

Name and title of person authorized to sign on behalf of supplier (type or print)

Nom et titre de la personne autorisée à signer au nom du fournisseur (caractère d'impression)

Signature : _____ Date : _____

TABLE DES MATIÈRES

Section 1 — Invitation et directives à l'intention des soumissionnaires

Section 2 — Contrat subséquent comprenant la liste des biens et des services requis

SECTION 1 — INVITATION ET DIRECTIVES À L'INTENTION DES SOUMISSIONNAIRES

Étape 1. Pour les paliers 2 et 3 seulement (pour le palier 1, passer directement à l'étape 2)

S'agit-il d'un marché de produits manufacturés particuliers?

Étape 2. Besoins concurrentiels ou non concurrentiels

Pour les besoins concurrentiels quand une seule soumission est reçue:

Une soumission doit respecter les exigences de la demande de soumissions et satisfaire à tous les critères d'évaluation techniques obligatoires pour être déclarée recevable. La soumission recevable avec le prix évalué le plus bas sera recommandée pour attribution d'un contrat.

Pour les besoins concurrentiels quand une seule soumission est reçue:

Le soumissionnaire doit fournir les renseignements suivants APRÈS la date de clôture des soumissions, à la demande du Canada :

- Une ou plusieurs des justifications de prix suivantes :
 1. la liste de prix publiée la plus récente, indiquant l'escompte, en pourcentage, offert au Canada;
 2. un double des factures payées pour des biens ou des services, ou les deux, de qualité et de quantité semblables, vendus à d'autres clients;
 3. une ventilation du prix indiquant le coût de la main-d'œuvre directe, des matériaux obtenus directement et des articles achetés, les frais généraux propres aux services techniques et aux installations, les frais généraux globaux et administratifs, les coûts de transport, etc., et le bénéfice;
 4. toute autre pièce justificative demandée par le Canada.

Pour les besoins non concurrentiels :

Le soumissionnaire doit fournir les informations suivantes AVEC sa soumission :

- Une ou plusieurs des justifications de prix suivantes :
 1. la liste de prix publiée la plus récente, indiquant l'escompte, en pourcentage, offert au Canada;
 2. un double des factures payées pour des biens ou des services, ou les deux, de qualité et de quantité semblables, vendus à d'autres clients;
 3. une ventilation du prix indiquant le coût de la main-d'œuvre directe, des matériaux obtenus directement et des articles achetés, les frais généraux propres aux services techniques et aux installations, les frais généraux globaux et administratifs, les coûts de transport, etc., et le bénéfice;
 4. toute autre pièce justificative demandée par le Canada.

Étape 3. Marché général ou SAEA (*l'utilisateur désigné doit cocher la case appropriée*)

Achats en vertu de la SAEA :

Contenu canadien

Le fournisseur doit proposer des produits conformes désignés comme répondant à la définition de « contenu canadien » dans son AMA. Le Canada pourrait privilégier les soumissions proposant des produits avec cette désignation.

Modalités de l'IAS :

La présente invitation à soumissionner est publiée conformément à l'arrangement en matière d'approvisionnement (AMA) pour mobilier de postes de travail du fournisseur, qui fait partie de la série d'AMA établis par TPSGC et portant le numéro E60PQ-140003/PQ. Les modalités de l'AMA du fournisseur s'appliquent à la présente IAS et en font partie intégrante. Les soumissionnaires s'engagent à respecter ces modalités, de même que celles de la présente IAS.

Guide des Clauses et Conditions pour les espaces de travail contient l'ensemble des modalités dans leur version intégrale faisant partie intégrale des invitations à soumissionner individuelles en vertu du présent AMA.

Le soumissionnaire doit fournir les informations suivantes AVEC sa soumission :

- Les renseignements demandés par le Canada dans l'annexe A à la présente.

Le soumissionnaire doit également fournir les renseignements demandés à l'article 4 ci-dessous, au moment précisé dans l'article 3.

Exigences en matière de sécurité :

1. Conditions

- Le soumissionnaire doit détenir une cote de sécurité de l'organisation valide, comme le précise l'annexe B.
 - Les personnes proposées par le soumissionnaire qui doivent avoir accès à des renseignements ou à des biens de nature protégée ou classifiée, ou encore à l'établissement de travail dont l'accès est réglementé, doivent satisfaire aux exigences définies dans l'annexe B en matière de sécurité comme il est indiqué à l'annexe B.
2. Pour plus d'informations sur les exigences relatives à la sécurité, les soumissionnaires doivent consulter le site Web du Programme de sécurité industrielle de la Direction de la sécurité industrielle canadienne (DSIC) de Travaux publics et Services gouvernementaux Canada (<http://ssi-iss.tpsgc-pwgsc.gc.ca/index-fra.html>).
3. Le soumissionnaire doit respecter les modalités de l'article 1 ci-dessus (cocher ce qui s'applique) :
- d'ici la date de clôture de la demande de soumissions;
 - d'ici la date de l'attribution d'un contrat. On rappelle aux soumissionnaires qu'ils doivent obtenir rapidement la cote de sécurité requise. La décision de retarder l'attribution du contrat pour permettre au soumissionnaire retenu d'obtenir la cote de sécurité nécessaire demeure à l'entière discrétion de l'autorité contractante.
4. Les soumissionnaires doivent fournir les renseignements suivants, à tout le moins, pour montrer qu'ils se conforment aux exigences relatives à la sécurité.
- Le numéro de la cote de sécurité de l'organisation valide du soumissionnaire délivrée par la DISC.
 - Le nom de toutes les personnes qui devront avoir accès à des renseignements ou à des biens classifiés ou protégés ou à des lieux d'exécution des travaux dont l'accès est réglementé. Il est également préférable d'inscrire leur date de naissance, leur deuxième prénom et leur numéro de cote de sécurité émise par la DSIC.

Évaluation des soumissions

Le tableau figurant ci-après doit être rempli si les personnes qui évalueront les soumissions ne sont pas des employés du gouvernement du Canada.

Une équipe d'évaluation composée de représentants du Canada et de _____ (inscrire le nom de l'entreprise ou du consultant) évaluera les soumissions.

IAS envoyée à : [Cette section – « IAS envoyée à : » n'est remplie que lorsque l'IAS n'est pas publiée sur le site du Service électronique d'appels d'offres du gouvernement (SEAOG).]	
Nom et adresse du fournisseur : (Ville, province)	[utiliser l'adresse figurant dans l'AMA du fournisseur] [Le numéro de l'AMA commence et se termine par E60PQ-140003/.../PQ.]
Personne-ressource :	
- Nom :	
- Numéro de téléphone :	

- Courriel :	
Invitation à soumissionner publiée par :	
Ministère, organisme ou société d'État de l'utilisateur désigné (utilisateurs désignés) : Personne-ressource pour l'invitation à soumissionner :	Voir la section 2, paragraphe 4.1 ci-dessous.
clôture de l'Invitation à soumissionner — Présentation d'une soumission Les soumissionnements doivent être soumis aux dates et heures indiquées ci-dessous.	
Au plus tard à la date et à l'heure limites :	a. 3 décembre, 2021 b. 14.00 hr
À l'emplacement physique (<i>le cas échéant</i>)	[Nom de l'immeuble, adresse civile complète]
À l'adresse de courriel (<i>le cas échéant</i>)	NC-SOLICITATIONS-GD@hrsdc-rhdcc.gc.ca
Option de soumission supplémentaire service epost Connect:	RCN adresse SEULEMENT. _____
Demandes de renseignements sur l'invitation à soumissionner	
Sauf indication contraire dans la colonne adjacente, le soumissionnaire peut transmettre des demandes de renseignements au sujet de l'appel de soumissions à l'autorité contractante au plus tard deux jours ouvrables avant la date de clôture de celle-ci. Les demandes reçues après cette date limite pourraient rester sans réponse.	<u>3</u> jours ouvrables

SECTION 2 — CLAUSES DU CONTRAT SUBSÉQUENT

1.	Modalités du contrat Les modalités des parties 6B et 6C de l'AMA du fournisseur s'inscrivant dans la série E60PQ-140003/.../PQ s'appliquent au contrat et en font partie intégrante.	
2.	Exigence en matière de sécurité (l'alinéa coché s'applique)	
2.1	Les exigences de sécurité applicables sont énoncées dans la Liste de vérification des exigences relatives à la sécurité à l'annexe B du présent contrat. L'entrepreneur doit satisfaire aux exigences relatives à la sécurité en respectant les modalités suivantes.	
a.	<input checked="" type="checkbox"/>	L'entrepreneur peut être accompagné; il n'est pas nécessaire de détenir une cote de sécurité. Les membres du personnel de l'entrepreneur NE PEUVENT PAS ACCÉDER AUX LIEUX DE TRAVAIL NI RÉALISER LES TRAVAUX si des renseignements ou des biens PROTÉGÉS ou CLASSIFIÉS s'y trouvent, à moins qu'ils ne soient accompagnés d'un représentant du ministère ou de l'organisme pour lequel les travaux sont réalisés.
b.	<input type="checkbox"/>	Une cote de sécurité est exigée. L'entrepreneur doit satisfaire aux exigences en matière de cote de sécurité énoncées dans l'annexe B des présentes.
c.	<input type="checkbox"/>	Le présent contrat ne s'assortit d'aucune exigence en matière de sécurité.
3.	Besoin	
3.1	L'entrepreneur doit effectuer les travaux énumérés à l'annexe A.	
4.	Responsables	
4.1	Autorité contractante (utilisateur désigné)	
	Nom :	
	Titre :	
	Ministère, organisme ou société d'État :	
	Adresse :	

	N° de téléphone :	
	Courriel :	
4.2	Chargé de projet (à remplir à l'attribution du contrat)	
	<i>Le chargé de projet représente le ministère ou l'organisme pour lequel les travaux sont exécutés, conformément au contrat, qui comprend des dispositions lui permettant d'autoriser la livraison et l'installation. Il est responsable de toutes les questions liées au contenu technique des travaux prévus dans le contrat.</i>	
	<i>Le chargé de projet doit aussi s'assurer que les employés et les sous-traitants du fournisseur qui doivent accéder au site respectent le délai accordé au fournisseur pour aller livrer et installer le mobilier au site selon le calendrier principal de l'entrepreneur général (un représentant du Canada, ou un ou des fournisseurs de services sous contrat avec le gouvernement du Canada).</i>	
	Nom :	
	Titre :	
	Ministère, organisme ou société d'État :	
	Adresse :	
	N° de téléphone :	
	Courriel :	
4.3	Représentant de l'entrepreneur	
	Voir l'annexe A (ci-jointe), tableau 9 ci-dessous.	
5.	Modalités de paiement	
	La case cochée s'applique. Si l'AMA de l'entrepreneur indique l'acceptation des paiements par carte de crédit, cette méthode pourrait être utilisée conjointement avec ce qui suit.	
	<input type="checkbox"/>	Paiement unique
	<input type="checkbox"/>	Paiements multiples
6.	Facturation (facultatif)	
	En plus de respecter les modalités de facturation énoncées dans le GMAPT, l'entrepreneur doit envoyer l'original et un double de la facture à l'adresse suivante aux fins d'attestation et de paiement :	
	Nom de l'organisation et personne-ressource : <i>[À remplir au moment de l'attribution du contrat]</i>	
	Adresse :	
7.	Clauses du Guide des CCUA	
	<i>Il peut y avoir des clauses additionnelles correspondant au besoin mais qui ne font pas partie d'articles existants dans ce modèle. Celles-ci peuvent être insérées par référence ou avec le texte intégral.</i>	

ANNEXE A
BESOIN et BASE DE PAIEMENT

1. Sélection de la catégorie

Règle de combinaison de catégories :

Pour des raisons de compatibilité, les catégories suivantes seront regroupées à des fins d'évaluation et d'attribution du contrat :

La règle s'applique uniquement aux catégories cochées. Les catégories non cochées seront évaluées séparément et peuvent être accordées à plusieurs fournisseurs.

Catégorie 1

Catégorie 2

Catégorie 5

Exception : lorsqu'on utilise la règle des catégories combinées de catégorie 1, 2, 5, les UD peuvent calculer le pourcentage de PNODAMA dans le cadre d'un AMA autorisé (tel que défini dans leur document d'appel d'offres) par rapport à la quantité totale des catégories combinées.

Règle relative à la mise à niveau conceptuelle :

L'utilisateur désigné peut exercer une option de mise à niveau des produits jusqu'à 20 % de chaque total de produit de chaque catégorie (avant les taxes applicables) après l'attribution du contrat.

Le montant pour la mise à niveau conceptuelle est utilisé à la discrétion du chargé de projet, avant la fabrication / la commande des produits, Le chargé de projet fournira à l'entrepreneur un avis écrit des produits à l'annexe A du contrat qui sont sélectionnés pour la mise à niveau conceptuelle. L'entrepreneur fournira le prix relatif aux mises à niveau de produit jusqu'à un maximum de 20 % du coût total du ou des produits indiqués au tableau 8. L'autorité contractante publiera une modification au contrat comprenant les mises à niveau conceptuelles, ainsi que les prix.

Le fournisseur atteste que les produits de mise à niveau conceptuelle offerts seront conformes à toutes les spécifications et respecteront les exigences relatives aux essais détaillées dans les spécifications de l'arrangement en matière d'approvisionnement.

Mise à niveau conceptuelle : Processus visant à remplacer un produit par une version novatrice ou améliorée de ce même produit.

Les produits Non AMA peuvent être incorporés dans l'IAS et ne doivent pas dépasser 30% de la quantité ferme par catégorie. Les éléments de la Non AMA doivent être ajoutés à la catégorie la plus étroitement liée et doivent être génériques

Le besoin comprend la ou les catégories de travaux suivante(s) *(cocher la ou les cases qui s'appliquent)* :

a. Catégorie 1 – Système de cloisons interraccordables et autostables

Catégorie 1a – Cloisons interraccordables (se reporter à l'annexe C)

Catégorie 1b – Éléments d'appui et mobilier autostable

RÈGLE : Produit de rangement en métal

Les utilisateurs désignés peuvent se procurer des produits de rangement en métal, faisant partie de la catégorie 1, lorsque les produits de rangement en métal feront partie d'une exigence pour un ou plusieurs postes de travail. Si cette règle ne s'applique pas, la catégorie 3 doit être utilisée pour les produits de rangement en métal faisant partie de cette catégorie.

- b. Catégorie 2 – Tables ou bureaux autostables à hauteur réglable
- c. Catégorie 3 – Classeurs et meubles de rangement en métal

Il est acceptable d'indiquer la hauteur maximale des tours d'entreposage personnelles, des garde-robes et des armoires de rangement, selon 6B. 4.1 de l'AMA (table 1 de plus amples détails relatifs aux produits).

La hauteur maximale du (des) produit(s) _____ à l'article 3 de la présente annexe est _____.

- d. Catégorie 4 – Produits autostables en placage de bois
- e. Catégorie 5 – Équipements auxiliaires et appareils d'éclairage
- f. Catégorie 6 – Locaux de soutien et espaces de collaboration

RÈGLE : La catégorie 6 peut être divisée davantage par local ou par article semblable afin d'accroître ou de permettre la concurrence. Par « local », on entend un lieu disponible pour une utilisation particulière, comme une salle de réunion ou une aire de collaboration. Par « article semblable », on entend des produits dont la conception et la construction sont similaires. Les produits Non AMA peuvent être ajoutés à n'importe quelle sous-division ou à sa propre sous-division.

L'utilisateur désigné doit indiquer comment la catégorie 6 sera sous-divisée dans le tableau de produits pour la catégorie 6.

- g. Produits non disponibles dans le cadre d'un AMA – Catégorie(s) : _____ 1a _____

2. Produits et tableaux d'établissement des prix

Date d'inspection du site : À coordonner avec le chargé de projet après l'attribution du contrat. (Consulter l'article 4 de l'annexe A de l'AMA pour les directives relatives à l'inspection du site et à la documentation.)

INSTRUCTIONS À L'INTENTION DES SOUMISSIONNAIRES : Les soumissionnaires doivent remplir la section B des tableaux désignés par l'utilisateur désigné dans le présent article, ainsi que les tableaux 8 et 9. Les soumissionnaires doivent fournir une offre complète de produits pour chaque catégorie ou sous-division de la CAT 6, s'ils souhaitent soumettre une offre pour être conformes.

****Veuillez vous reporter au point 6A.7. Vous y trouverez des directives relatives à la soumission de produits ne figurant pas dans la liste de produits approuvés.****

Dans tout marché attribué, le mot « soumission » désigne l'engagement pris par le fournisseur, et le mot « soumissionnaire » désigne « l'entrepreneur ».

Catégorie(s) de produits : _____

Tableau 1 — Tableau des produits

Section A — BESOIN DE L'UTILISATEUR DÉSIGNÉ					Section B — SOUMISSION DU FOURNISSEUR		
N°	CIUGdC	Description du produit (De plus amples détails relatifs aux produits peuvent être ajoutés, au besoin, conformément à 6B. 4.1 de l'AMA.)	Qt é	** Veillez fournir des informations supplémentaires	N° de pièce du fournisseur	Prix unitaire ferme** \$	Extended Total [Qty x Price] \$
Catégorie 1a							
Voir l'annexe C et les plans d'étage and Liste Excel.							\$
Catégorie 1b							
	1bFFHREC24L4 8WNOLNY	Surfaces de travail à hauteur fixe (stratifié), pied en C, modestie, œillets, 24"d x 48"w	8	Non		\$	\$
	1bFFHREL24L3 6WNOLNY	Surfaces de travail à hauteur fixe (stratifié), pattes de poteau, modestie, œillets, 24"d x 36"w	5	Non			
	1bFFHREL24L4 8WNOLNY	Surfaces de travail à hauteur fixe (stratifié), pattes de poteau, modestie, œillets, 24"d x 48"w	1	Non			
	1bFFHREL24L7 2WNOLNY	Surfaces de travail à hauteur fixe (stratifié), pattes de poteau, modestie, œillets, 24"d x 72"w	1	Non			
	1bFFHREN24L7 2WNOLNY	Surfaces de travail à hauteur fixe (stratifié) montées sur panneau, œillets, 24"d x 72"w	1	Non			
	1bFMTSQL42L4 2WNONNN	Table de réunion à hauteur fixe (stratifié), pieds de poteau, 42"d x 42"w	2	Non			
	1bSPBMCAA152 4XXYKXX	Boîte/Classeur sur Piédestaux, Mobile, Roulettes, Métal, à clé	3	Non			
	1bSPSCLGA242 454XKXX	Tour de rangement personnel, rangement fermé, à clé, 24" l x 24" p x 54" h	8	6 Porte d'armoire à droite & 2 Porte d'armoire à gauche			
	1bSPSCLGA242 466XKXX	Tour de rangement personnel, rangement fermé, à clé, 24" l x 24" p x 66" h	1	Porte d'armoire droite			

Section A – BESOIN DE L'UTILISATEUR DÉSIGNÉ							Section B – SOUMISSION DU FOURNISSEUR		
#	Produits non disponibles dans le cadre d'un AMA	Qt é	** Veillez fournir des informations supplémentaires	N° de pièce du fournisseur	Prix unitaire ferme \$	Total calculé [Qté x Prix] \$			
Catégorie 2									
	2WSSREXXL24L 54BCKXX	Surfaces de travail individuelles réglables en hauteur, manivelle, 24"d x 54"w	8	Non		\$	\$		
	2WSSREXXL30L 54BELXX	Surfaces de travail individuelles à hauteur réglable, électrique, 30"d x 54"w	19	Non					
	2WSSREXXL30L 60BELXX	Surfaces de travail individuelles à hauteur réglable, électrique, 30"d x 60"w	10	Non					
	2WSSREXXL36L 72BELXX	Surfaces de travail individuelles à hauteur réglable, électrique, 36"d x 72"w	2	Non					
Catégorie 5 –									
	5CPSUNWKSXXX XXXXXXX	Support d'unité de processeur d'ordinateur, sous la surface de travail	6	Verrouillable		\$	\$		
	5MOASGARMCLP MTXXXXX	Bras de moniteur, bras simple, montage à pince	33	Non					
	5MOADUARMCLP MTXXXXX	Bras de moniteur, bras double, support à pince	28	Non					
	5TLTCLPBAACP WRXXXXX	Lampe de travail, Base de serrage, Alimentation CA	41	Non					
	5PMOWKSMTACP WRXXXXX	Module d'alimentation, alimentation CA	75	Non					
**Veillez fournir des informations supplémentaires:									
Le Canada demande aux soumissionnaires: de fournir des dessins et / ou des images avec une documentation descriptive pour ces produits avec votre soumission.									
Les produits non disponibles dans le cadre d'un AMA (<i>ne doit pas dépasser 30% de la quantité ferme par catégorie</i>)									
Le fournisseur signe et certifie que tous les produits non disponibles dans le cadre d'un AMA proposés seront conformes à toutes les spécifications et répondront aux exigences d'essai détaillées à l'annexe D.									
Section A – BESOIN DE L'UTILISATEUR DÉSIGNÉ							Section B – SOUMISSION DU FOURNISSEUR		
#	Produits non disponibles dans le cadre d'un AMA	Qt é	** Veillez fournir des informations supplémentaires	N° de pièce du fournisseur	Prix unitaire ferme \$	Total calculé [Qté x Prix] \$			
	Panneau de hauteur sur mesure, alimenté sous la surface de travail, stratifié en plastique / tissu, 24 "h x 36" l (voir la matrice du panneau)	32	Panel onnection finish trim to accommodate custom height		\$	\$			

	Accessoires, panneau supplémentaire intégré au système de panneaux, tissu / tissu, 24" I (voir matrice de panneaux)	19					
	Accessoires, panneau supplémentaire intégré au système de panneaux, tissu / rail d'accessoires, 24" I (voir la matrice de panneaux)	15	Garniture de finition de connexion de panneau au sommet du panneau supplémentaire . Module complémentaire à intégrer entièrement dans le système de panneaux. Les modules complémentaires de panneaux doivent avoir la même largeur et la même profondeur que le système de panneaux		\$	\$	
	Accessoires, panneau supplémentaire intégré au système de panneaux, tissu/tissu, 30" I (voir matrice de panneaux)	37					
	Accessoires, panneau supplémentaire intégré au système de panneaux, tissu/tissu, 36" I (voir matrice de panneaux)	2					
	Accessoires, panneau supplémentaire intégré au système de panneaux, tissu / rail d'accessoires, 36" I (voir la matrice de panneaux)	8					
	Accessoires, panneau supplémentaire intégré au système de panneaux, rail d'accessoires / rail d'accessoires, 36" I (voir la matrice du panneau)	4					
	Accessoires, panneau d'appoint intégré au système de panneaux, verre clair, 36 po de largeur (voir la matrice de panneaux)	15					
	Accessoires, panneau supplémentaire intégré au système de panneaux, verre givré, 36" I (voir la matrice de panneaux)	1					
	Accessoires, écran d'intimité coulissant intégré au système de panneaux, acrylique givré, 42" I (voir plan des panneaux)	2		1 main droite + 1 main gauche			
	Ajouter des lignes au besoin.			Total des produits	\$		

Tableau 2 – Livraison

Section A – BESOIN DE L'UTILISATEUR DÉSIGNÉ				Section B – SOUMISSION DU FOURNISSEUR	
N° du produit tiré du Tableau 1	Lieu	Date voulue** (A-M-J)	Heure voulue : Heures normales de travail ou En dehors des heures normales de travail*	Le fournisseur doit fournir et livrer comme indiqué ci-dessous**	Prix de lot ferme \$
Phase A	Édifice Alvin Hamilton, 1783, rue Hamilton, Regina, SK (Reportez-vous au plan de phasage pour plus de détails)	March 21 st , 2022	Normal (Coordination avec BGIS requise pour toutes les livraisons)	_____ : semaines <i>Le délai standard est de 6 à 10 semaines pour la livraison et l'installation de mobilier.</i>	\$

Phase B	Alvin Hamilton Building, 1783 Hamilton Street, Regina, SK	May 19th, 2022	Normal (Coordination avec BGIS requise pour toutes les livraisons)		
<p>*Heures normales de travail de 8 h à 17 h, conformément à l'article 5, annexe A de l'AMA</p> <p>**Le chargé de projet doit fournir au fournisseur l'autorisation d'aller de l'avant. Il doit le faire avant la date limite de la livraison, en tenant compte du temps de livraison indiqué par le fournisseur. Le gouvernement du Canada se dégage de toute responsabilité advenant le cas où un fournisseur choisirait d'aller de l'avant sans l'autorisation du chargé de projet.</p> <p><i>Ajouter des lignes au besoin.</i></p>				Total des livraisons :	\$

Tableau 3 – Installation

Section A – BESOIN DE L'UTILISATEUR DÉSIGNÉ				Section B – SOUMISSION DU FOURNISSEUR	
N° du produit tiré du Tableau 1	Lieu	Date voulue** (A-M-J)	Heure voulue : Heures normales de travail ou En dehors des heures normales de travail*	Le fournisseur installera comme ci-dessous **	Prix de lot ferme \$
Phase A	Alvin Hamilton Building, 1783 Hamilton Street, Regina, SK Suite 150	March 21 st to March 27 th , 2022	Normal	_____ : semaines suivant la fourniture et la livraison Le délai standard est de 6 à 10 semaines pour la livraison du mobilier.	\$
Phase B-1	Alvin Hamilton Building, 1783 Hamilton Street, Regina, SK Suite 150	May 20th to May 22nd, 2022	Hors heure Normal		
Phase B-2	Alvin Hamilton Building, 1783 Hamilton Street, Regina, SK Suite 150	May 27 th to May30th	Hors heure Normal		
<p>*Heures normales de travail de 8 h à 17 h, conformément à l'article 5, annexe A de l'AMA.</p> <p>**Le chargé de projet doit fournir au fournisseur l'autorisation d'aller de l'avant. Il doit le faire avant la date limite de l'installation, en tenant compte du temps d'installation indiqué par le fournisseur. Le gouvernement du Canada se dégage de toute responsabilité advenant le cas où un fournisseur choisirait d'aller de l'avant sans l'autorisation du chargé de projet.</p> <p><i>Ajouter des lignes au besoin.</i></p>				Prix total de l'installation :	\$

Tableau 4 – Produit optionnel Ne s'applique pas.
Le cas échéant, copier/coller/modifier à partir du tableau 1.

Tableau 5 – Livraison optionnelle Ne s'applique pas.
Le cas échéant, copier/coller/modifier à partir du tableau 2.

Tableau 6 – Installation optionnelle Ne s'applique pas.
Le cas échéant, copier/coller/modifier à partir du tableau 3.

Tableau 7 – Éléments de finition standard et installations du Canada aux fins de la livraison et des attestations

1.	Éléments de finition standard	
1.1	<p>L'utilisateur désigné doit consulter le site Web du fournisseur indiqué à la partie 6A de l'AMA pour connaître les éléments de finition offerts.</p> <p>Dans les dix jours ouvrables suivant l'octroi du contrat, l'autorité contractante enverra à l'entrepreneur un avis écrit indiquant le choix d'éléments de finition du Canada pour chacun des produits figurant à l'annexe A.</p> <p>L'entrepreneur livrera les produits correspondant au choix d'éléments de finition du Canada. Aucuns frais supplémentaires ne seront facturés au Canada.</p>	
2.	Installations du Canada où se fera la livraison	
	<p><i>Les employés et les sous-traitants du fournisseur qui doivent accéder au site sont tenus de se conformer aux plans de santé et sécurité établis pour le site, et à toute loi en vigueur dans la province ou le territoire où les travaux sont exécutés.</i></p> <p><i>Pendant la période du contrat, un représentant du Canada ou un ou des fournisseurs de services sous contrat avec le gouvernement du Canada peuvent demander la liste des employés et des sous-traitants ayant besoin d'accéder au site pour exécuter les travaux, ainsi que leur cote de sécurité. L'information doit être communiquée dans le délai prescrit pour veiller à ce que la fourniture, la livraison et l'installation du mobilier soient en conformité avec le calendrier principal.</i></p>	
2.1	Quai de chargement/lieu	
A	Lieu	1783 Hamilton Street, side alley
B	Quai de chargement	Non, niveau du sole
C	Rampe de chargement (i.e. hydraulique, électrique, etc.)	non
D	Porte	10' x 10'
E	Monte-charge	Juste à côté de la porte de chargement, env. 7' x 7'
F	Autre (préciser)	Porte d'accès latérale possible directement à l'espace contractuel, au coin de la rue Hamilton et de la 11e Avenue.

3.	Continuité des attestations	
	<p>Le soumissionnaire atteste qu'en soumettant une soumission en réponse à l'IAS, le soumissionnaire ainsi que tous les membres du soumissionnaire si le soumissionnaire est une coentreprise, continuent de se conformer à toutes les attestations suivantes énumérées aux parties 6A et 6B de l'AMA du soumissionnaire pour les espaces de travail.</p> <p>Le Canada peut exiger des copies des certifications environnementales avant l'attribution du contrat, selon les délais précisés par l'utilisateur désigné.</p>	
3.1	Dispositions relatives à l'intégrité	
3.2	Le programme fédéral pour l'équité en matière d'emploi visant les entrepreneurs	
3.4	Conformité du produit	
3.5	L'attestation des prix (conformément à l'AMA, partie 6B).	

Tableau 8 – Évaluation de la soumission et total du contrat (le Canada peut remplir ce tableau si le soumissionnaire ne l'a pas fait)

1	Total ferme des produits (Tableau 1)	\$
2	Total ferme des livraisons (tableau 2)	\$
3	Total ferme des installations (Tableau 3)	\$

4	Total des produits optionnels (Tableau 4) <i>(Applicable si l'option est exercée)</i>	\$
5	Total des livraisons optionnelles (Tableau 5) <i>(Applicable si l'option est exercée)</i>	\$
6	Total des installations optionnelles (Tableau 6) <i>(Applicable si l'option est exercée)</i>	\$
7	Coût total du matériel, conformément à l'article 1.5 de l'annexe A-1 de l'AMA <i>(s'il y a lieu)</i>	\$
8	Prix évalué (soumission) total (1 + 2 + 3 + 4 + 5 + 6+ 7) <i>[À supprimer au moment de l'attribution du contrat]</i>	\$
9	Prix du contrat (1 + 2 + 3 + 7) : <i>[applicable uniquement au moment de l'attribution du contrat]</i>	\$
10	Taxes applicables : <i>[applicable uniquement au moment de l'attribution du contrat]</i>	\$
11	Coût estimatif total (9+10) : <i>[applicable uniquement au moment de l'attribution du contrat]</i>	\$

* Taxes applicables en sus.

Tableau 9 – Représentant autorisé du soumissionnaire

1.	Représentant autorisé du soumissionnaire pour la soumission et le contrat	
	Nom :	Numéro de téléphone :
		Courriel :
		PBN:

ANNEXE B
EXIGENCES RELATIVES À LA SÉCURITÉ

C. Aucune exigence relative à la sécurité n'est associée au présent contrat.

ANNEXE C PLAN(S) D'ÉTAGE

INSTRUCTIONS À L'INTENTION DES SOUMISSIONNAIRES :

Pour les produits de la catégorie 1a, les soumissionnaires doivent fournir :

- a) le ou les plans d'étage achevés ainsi que les produits approuvés dans le cadre de l'AMA proposé;
- b) une liste des produits approuvés dans le cadre de l'AMA proposé qui sont offerts dans le ou les plans d'étage.

La liste des produits doit, au minimum, comprendre les renseignements suivants :

- les numéros de pièces du fournisseur, y compris les produits non disponibles qui font partie de cette catégorie;
- de brèves descriptions des produits;
- les quantités;
- prix unitaires fermes.

*****Les produits de catégories autres que la catégorie 1a sont affichés sur le plan d'étage à titre informatif uniquement*****

En présentant une soumission, le soumissionnaire atteste que sa soumission comprend toutes les composantes et les catégories de la catégorie 1a, conformément aux plans d'étage, aux détails des cloisons, aux modèles des cloisons et/ou à l'aménagement des postes de travail énoncés à l'annexe C.

***À l'attribution du contrat : « En présentant une soumission, le soumissionnaire... » devient « l'entrepreneur ».**

Exigence de la catégorie 1a :

1) Plan(s) d'étage

Se reporter au plan d'étage en format PDF et la liste Excel ci-joint

2) Détails des cloisons

- a. la hauteur de tous les panneaux nécessaires : *hauteur depuis la base, hauteur supplémentaire pour isoler la surface de travail et hauteur pour une certaine intimité quand on est assis*;
- b. lorsqu'une alimentation est nécessaire, *si elle se trouve en dessous ou au-dessus* de la surface de travail; si un regroupement de postes de travail doit comprendre des cloisons partagées avec un côté alimenté et l'autre non, ces cloisons doivent avoir une alimentation électrique.
- c. type d'alimentation électrique : *un module d'alimentation ou des colonnes d'alimentation*.
- d. Accessoires pour système de composants :

Lorsque des rails d'accessoires sont nécessaires, les accessoires doivent être spécifiés: *2 bacs verticaux, 1 bac à courrier horizontal* (veuillez vous référer aux spécifications de l'AMA pour plus d'informations).

3) Modèles de cloisons ou aménagement des postes de travail

a. Modèle de cloison

Se reporter au plan d'étage en format PDF ci-joint

ANNEXE D

Spécifications supplémentaires, certifications

Cette annexe présente des spécifications supplémentaires relatives aux certifications associées au produit non disponible dans le cadre d'un AMA (*s'il y a lieu*) qui fait partie du besoin.

1. Spécifications

o Aucune spécification supplémentaire.

2. Attestation

2.1 Conformité des produits non disponibles dans le cadre d'un AMA (*Attestations requises avant l'attribution du contrat*)

Le fournisseur atteste que tous les produits non disponibles dans le cadre d'un AMA respecteront toutes les spécifications se trouvant aux annexes A et D et cette IAS, et qu'ils satisfont aux exigences d'essai et de rendement des annexes A-1 et A-2 de l'accord d'approvisionnement, selon ce qui s'applique.

Signature du fournisseur

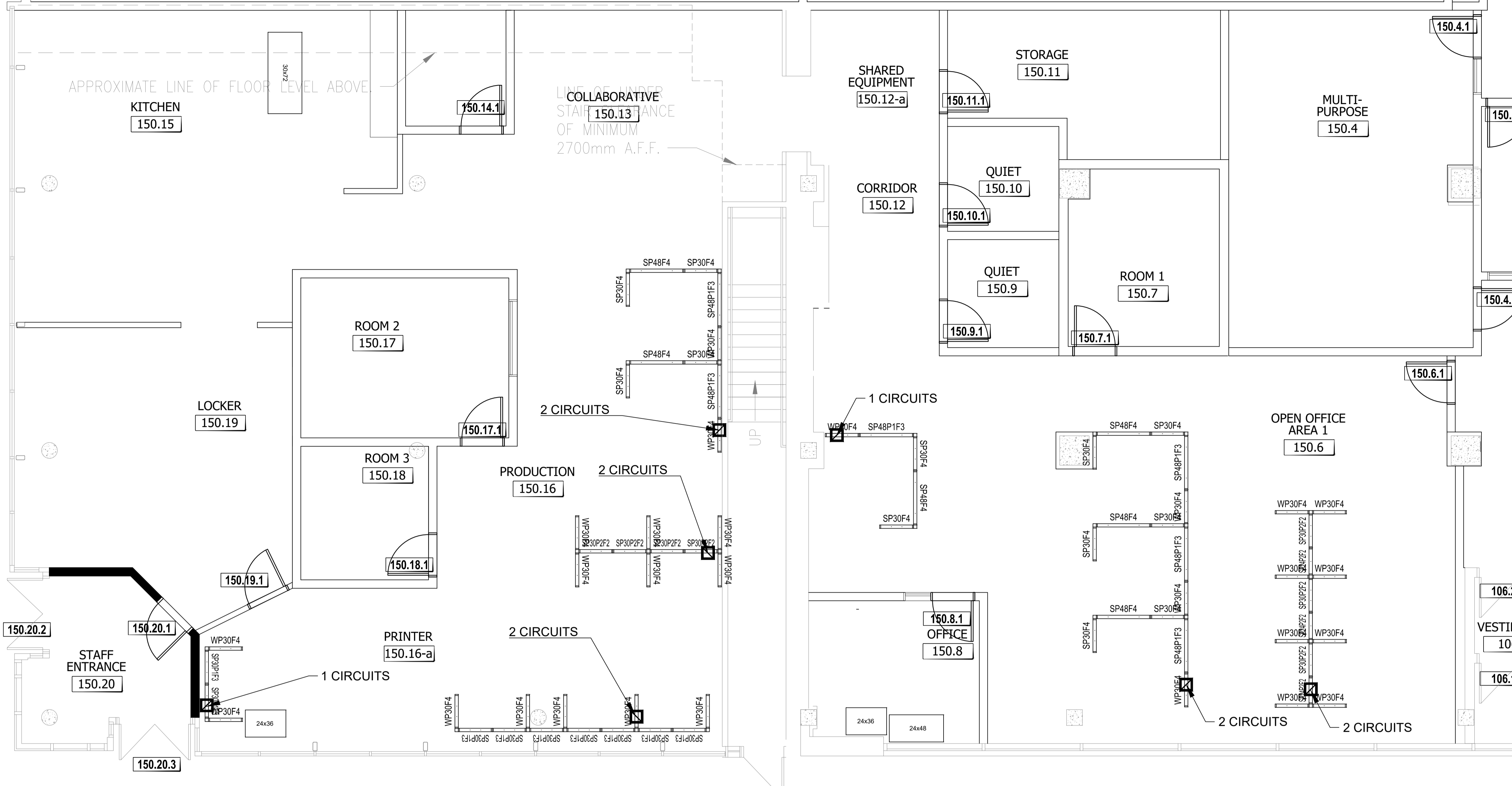
Date

Attestation de conformité des produits non disponibles dans le cadre d'un AMA (*ne s'applique qu'après l'attribution du contrat*)

Le fournisseur garantit que le certificat de conformité des produits non disponibles dans le cadre d'un AMA qu'il a présenté avec sa soumission est exact et complet. Le fournisseur doit conserver des dossiers et des documents adéquats concernant la conformité des produits non disponibles dans le cadre d'un AMA et les critères d'essai dans cette annexe, selon le cas. Sans l'autorisation préalable écrite du responsable de l'AMA, le fournisseur ne doit pas détruire les dossiers ou documents avant l'expiration du contrat ou la date d'expiration de la garantie, selon l'échéance la plus éloignée. Au cours de cette période de rétention, tous les dossiers et documents devront être en tout temps accessibles pour des vérifications, inspections et examens par les représentants du Canada, qui pourront en faire des copies ou tirer des extraits.

En outre, le fournisseur doit permettre aux représentants du responsable de l'AMA d'accéder en tout temps, durant les heures de travail, à tous les lieux où une partie des travaux est exécutée. Les représentants du responsable de l'AMA peuvent procéder à leur gré à des examens et à des vérifications des travaux. Le fournisseur doit fournir toute l'aide nécessaire aux représentants du responsable de l'AMA et leur permettre l'accès aux installations, aux pièces d'essai, aux échantillons et aux documents dont ils peuvent raisonnablement avoir besoin pour mener leur inspection, ce qui peut également inclure la soumission de documents de rapport sur les essais, mentionnés aux annexes A et D. Le fournisseur doit faire parvenir les pièces d'essai, les échantillons ou les documents, qui peuvent aussi être des lettres de certification de laboratoires, aux personnes ou aux lieux désignés par les représentants du responsable de l'AMA.

Block	Count
NSAConn90	79
NTekPriFlat36	2
SA24	40
SP24L2F2	2
SP24P1L1F	1
SP24F4	15
SP24P2F2	17
SP24P1F3	5
SA30	108
SP30L2F2	45
SP30F4	15
SP30P1F3	11
WP30F4	30
SP30P2F2	7
SA36	64
SP36F4	2
SP36P1L1F	1
SP36P2F2	4
C36P1L1	32
SP36P1F3	7
SP36L2F2	18
SA42	4
SP42L2F2	1
SP42P2F2	3
SA48	19
SP48P2F2	1
SP48L2F2	2
SP48P1F3	8
SP48F4	8
SAA24	34
A24F2	19
A24AR1F1	15
SAA30	37
A30F2	37
SAA36	30
A36F2	2
A36GLX	1
A36AR2	4
A36AR1F1	8
A36GL	15



LES ENTREPRENEURS DOIVENT VÉRIFIER TOUTES LES DIMENSIONS ET CONDITIONS EXISTANTES DE L'EMPLACEMENT ET DE RAPPORTER TOUT ANOMALIES AU GESTIONNAIRES DU PROJET. NE PAS MESURER SUR LES DESSINS.

CONTRACTORS TO VERIFY ALL DIMENSIONS & CONDITIONS ON SITE AND IMMEDIATELY NOTIFY THE PROJECT MANAGER OF ALL DISCREPANCIES. DO NOT SCALE DRAWINGS.

No.	description	date
99	REVISION DESCRIPTION	yyyy/mm/dd
4	REVISION DESCRIPTION	yyyy/mm/dd
3	REVISION DESCRIPTION	yyyy/mm/dd
2	REVISION DESCRIPTION	yyyy/mm/dd
1	REVISION DESCRIPTION	yyyy/mm/dd

No.	description	date
A	A detail no. / no. de détail	
B	B location drawing no. / sur dessin no.	

Project / Projet
REGINA CONSOLIDATED
 --- 1

Drawing / Dessin
NEW SCREENS

Designed By / Conçu par	
Date / DM	2020/09/08 (yyyy/mm/dd)
Reviewed By / Examiné par	
Date / REVIEWER_NAME	DATE_REV (yyyy/mm/dd)
Approved by CFBO / Approuvé par DGAPP	
Date / CFBO APPROVED	DATE_CFBO (yyyy/mm/dd)
Approved by ISB / Approuvé par DSSI	
Date / ISB APPROVED	DATE_ISB (yyyy/mm/dd)
Client Approval / Approbation du client	
Date / CLIENT_NAME	DATE_CLIENT (yyyy/mm/dd)
Project no. / No. du projet	PSR20-0001
Drawing no. / No. du dessin	F4

PANEL MATRIX

WORKSURFACE PRIVACY ADD-ON / PANNEAUX ADDITIONNELS POUR INTIMITÉ À LA SURFACE DE TRAVAIL (42" - 48") CUSTOM / SUR MESURE (24" h)

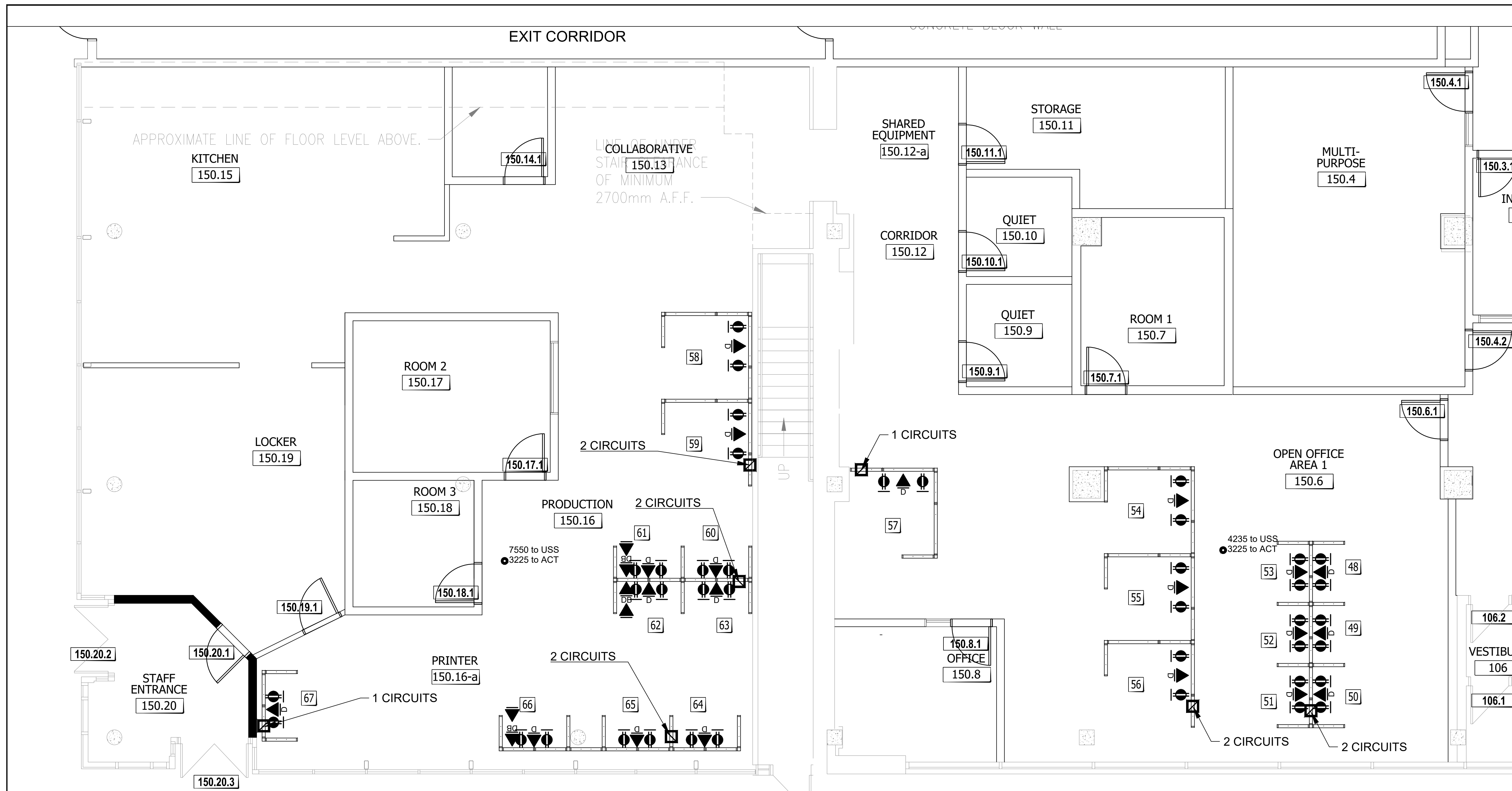
WPXXF4		CXXP1L1	
Upper element 1 / Élément supérieur	Upper element 2 / Élément supérieur	Lower element 1 / Élément inférieur	Lower element 2 / Élément inférieur
Fabric / Tissu	Fabric / Tissu	Laminate / Laminé	Fabric + power and data / Tissu + prises électriques et data
Lower element 1 / Élément inférieur	Lower element 2 / Élément inférieur		
Fabric / Tissu	Fabric / Tissu		

SEATED PRIVACY HEIGHT / PANNEAUX ADDITIONNELS POUR INTIMITÉ EN POSITION ASSISE (50" - 54")

SPXXF4		SPXXP2F2		SPXXP1F3		SPXXAF3R1		SPXXAF2R2		SPXXL2F2		SPXXL1P1F2	
Upper element 1 / Élément supérieur	Upper element 2 / Élément supérieur	Upper element 1 / Élément supérieur	Upper element 2 / Élément supérieur	Upper element 1 / Élément supérieur	Upper element 2 / Élément supérieur	Upper element 1 / Élément supérieur	Upper element 2 / Élément supérieur	Upper element 1 / Élément supérieur	Upper element 2 / Élément supérieur	Upper element 1 / Élément supérieur	Upper element 2 / Élément supérieur	Upper element 1 / Élément supérieur	Upper element 2 / Élément supérieur
Fabric / Tissu	Fabric / Tissu	Fabric / Tissu	Fabric / Tissu	Fabric / Tissu	Fabric / Tissu	Accessory rail / Rail accessoire	Fabric / Tissu	Accessory rail / Rail accessoire	Fabric / Tissu	Fabric / Tissu	Fabric / Tissu	Fabric / Tissu	Fabric / Tissu
Lower element 1 / Élément inférieur	Lower element 2 / Élément inférieur	Lower element 1 / Élément inférieur	Lower element 2 / Élément inférieur	Lower element 1 / Élément inférieur	Lower element 2 / Élément inférieur	Lower element 1 / Élément inférieur	Lower element 2 / Élément inférieur	Lower element 1 / Élément inférieur	Lower element 2 / Élément inférieur	Lower element 1 / Élément inférieur	Lower element 2 / Élément inférieur	Lower element 1 / Élément inférieur	Lower element 2 / Élément inférieur
Fabric / Tissu	Fabric / Tissu	Fabric + power and data / Tissu + prises électriques et data	Fabric + power and data / Tissu + prises électriques et data	Fabric / Tissu	Fabric + power and data / Tissu + prises électriques et data	Fabric / Tissu	Fabric / Tissu	Fabric / Tissu	Fabric / Tissu	Laminate / Laminé	Laminate / Laminé	Laminate / Laminé	Fabric + power and data / Tissu + prises électriques et data

INTEGRATED ADD-ON (To be integrated with SEATED PRIVACY HEIGHT to achieve 64" to 66" high)
 PANNEAUX ADDITIONNELS POUR INTIMITÉ (À être intégrés aux PANNEAUX ADDITIONNELS POUR INTIMITÉ EN POSITION ASSISE pour obtenir une hauteur de 64" à 66" de haut)

AXXF2		AXXAR1F1		AXXAR2		AXXGL		AXXGLX	
Add-on 1 / Ajout 1	Add-on 2 / Ajout 2	Add-on 1 / Ajout 1	Add-on 2 / Ajout 2	Add-on 1 / Ajout 1	Add-on 2 / Ajout 2	Add-on 1 / Ajout 1	Add-on 2 / Ajout 2	Add-on 1 / Ajout 1	Add-on 2 / Ajout 2
Fabric / Tissu	Fabric / Tissu	Accessory rail / Rail accessoire	Fabric / Tissu	Accessory rail / Rail accessoire	Accessory rail / Rail accessoire	Clear / Clair	Clear / Clair	Frosted / Givré	Frosted / Givré



LES ENTREPRENEURS DOIVENT VÉRIFIER TOUTES LES DIMENSIONS ET CONDITIONS EXISTANTES DE L'EMPLACEMENT ET DE RAPPORTER TOUT ANOMALIES AU GESTIONNAIRES DU PROJET. NE PAS MESURER SUR LES DESSINS.

CONTRACTORS TO VERIFY ALL DIMENSIONS & CONDITIONS ON SITE AND IMMEDIATELY NOTIFY THE PROJECT MANAGER OF ALL DISCREPANCIES. DO NOT SCALE DRAWINGS.

No.	description	date
99	REVISION DESCRIPTION	yyyy/mm/dd
4	REVISION DESCRIPTION	yyyy/mm/dd
3	REVISION DESCRIPTION	yyyy/mm/dd
2	REVISION DESCRIPTION	yyyy/mm/dd
1	Furniture layout	2020/11/30

A	A detail no. / no. de détail
B	B location drawing no. / sur dessin no.

Project Regina Consolidated

REGINA CONSOLIDATED

Drawing NEW SCREENS

Designed By	DM	Conçu par
Date	2020/09/08	(yyyy/mm/dd)
Reviewed By	REVIEWER_NAME	Examiné par
Date	DATE_REV	(yyyy/mm/dd)
Approved by CFBO	CFBO_APPROVED	Approuvé par DGAPP
Date	DATE_CFBO	(yyyy/mm/dd)
Approved by ISB	ISB_APPROVED	Approuvé par DGS1
Date	DATE_ISB	(yyyy/mm/dd)
Client Approval	CLIENT_NAME	Approbation du client
Date	DATE_CLIENT	(yyyy/mm/dd)
Project no.	PSR20-0001	No. du projet

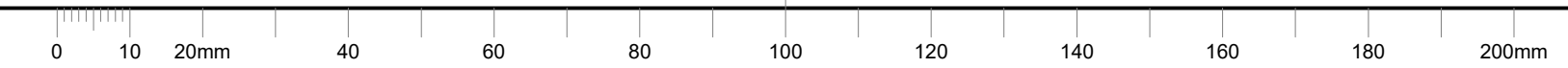
Drawing no. F4a No. du dessin

POWER & COMMUNICATIONS IN SYSTEMS FURNITURE	
☐	SYSTEMS FURNITURE TOP-FEED SUPPLIED & INSTALLED BY OTHERS. TO BE HOOKED UP BY ELECTRICAL CONTRACTOR. REFER TO M&E DRAWINGS FOR SPECIFICATIONS.
↑	SYSTEMS FURNITURE BASE FEED SUPPLIED & INSTALLED BY OTHERS. TO BE HOOKED UP BY ELECTRICAL CONTRACTOR. REFER TO M&E DRAWINGS FOR SPECIFICATIONS.
⬇	SYSTEMS FURNITURE DUPLEX OUTLET SUPPLIED AND INSTALLED BY OTHERS. REFER TO MANUFACTURER'S DRAWINGS FOR SPECIFICATIONS.
▲	TELECOMMUNICATION PLUG-IN JACKS (CENTRE) SUPPLIED AND INSTALLED BY SSC. SEE MANUFACTURER FOR MOUNTING FACE PLATE TO FURNITURE DATA KNOCKOUT.
⬆	DATA-ONLY PLUG-IN JACK SUPPLIED AND INSTALLED BY SSC. SEE MANUFACTURER FOR MOUNTING FACE PLATE TO FURNITURE DATA KNOCKOUT.
⬇	DEBIT MACHINE PLUG-IN JACK SUPPLIED AND INSTALLED BY SSC. SEE MANUFACTURER FOR MOUNTING FACE PLATE TO FURNITURE DATA KNOCKOUT.
⬆	BIOMETRIC SOLUTION PLUG-IN JACK SUPPLIED AND INSTALLED BY SSC. SEE MANUFACTURER FOR MOUNTING FACE PLATE TO FURNITURE DATA KNOCKOUT.

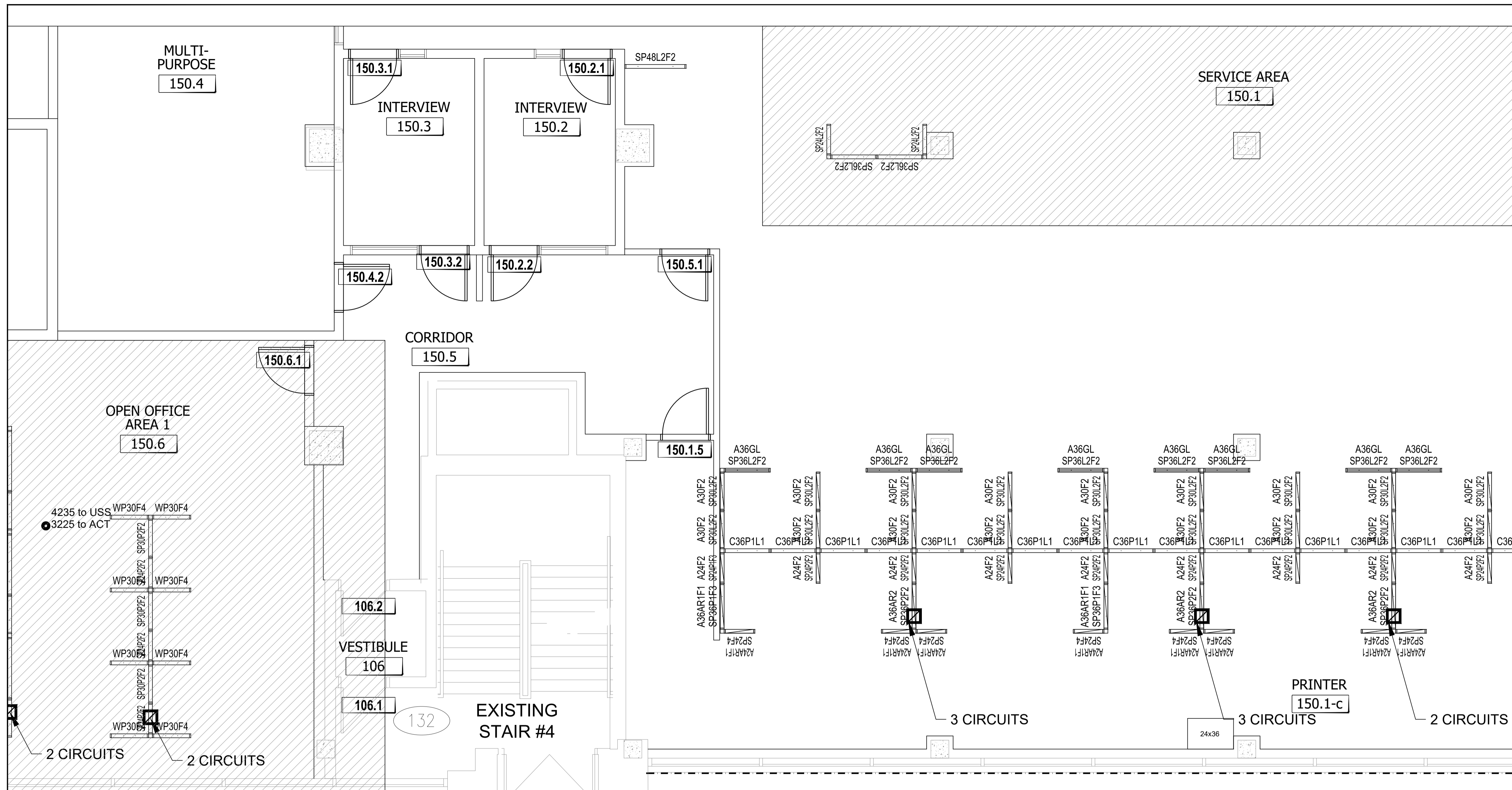
NOTE DU FURNITURE SUPPLIER:
 - DUPLEX # IN WORKSTATION TO BE ALIKE.
 - 3 WORKSTATIONS PER CIRCUIT UNLESS OTHERWISE IDENTIFIED.
 - DEDICATE 1 CIRCUIT FOR PRINTERS.

DRAWING - SPECIFIC NOTES
 1 1 WORKSTATION PER CIRCUIT

1 New Panel Power Plan Phase A SCALE 1:100



PAPER SIZE: A1 23.4 x 33.1 (594 x 841) • PLOT DATE & TIME: 2018-11-14 20:20:33 • READ DRAWING ACCORDINGLY.



LES ENTREPRENEURS DOIVENT VÉRIFIER TOUTES LES DIMENSIONS ET CONDITIONS EXISTANTES DE L'EMPLACEMENT ET DE RAPPORTER TOUT ANOMALIES AU GESTIONNAIRES DU PROJET. NE PAS MESURER SUR LES DESSINS.

CONTRACTORS TO VERIFY ALL DIMENSIONS & CONDITIONS ON SITE AND IMMEDIATELY NOTIFY THE PROJECT MANAGER OF ALL DISCREPANCIES. DO NOT SCALE DRAWINGS.

99	REVISION DESCRIPTION	yyyy/mm/dd
4	REVISION DESCRIPTION	yyyy/mm/dd
3	REVISION DESCRIPTION	yyyy/mm/dd
2	REVISION DESCRIPTION	yyyy/mm/dd
1	REVISION DESCRIPTION	yyyy/mm/dd
No.	description	date

A	A detail no. / no. de détail
B	B location drawing no. / sur dessin no.

Project / Projet

REGINA CONSOLIDATED

--- 1

Drawing / Dessin

NEW SCREENS

Designed By / Conçu par

Date / DM 2020/09/08 (yyyy/mm/dd)

Reviewed By / Examiné par

Date / REVIEWER_NAME DATE_REV (yyyy/mm/dd)

Approved by CFBO / Approuvé par DGAPP

Date / CFBO_APPROVED DATE_CFBO (yyyy/mm/dd)

Approved by ISB / Approuvé par DGS

Date / ISB_APPROVED DATE_ISB (yyyy/mm/dd)

Client Approval / Approbation du client

Date / CLIENT_NAME DATE_CLIENT (yyyy/mm/dd)

Project no. / No. du projet

PSR20-0001

Drawing no. / No. du dessin

F4

PANEL MATRIX

WORKSURFACE PRIVACY ADD-ON / PANNEAUX ADDITIONNELS POUR INTIMITÉ À LA SURFACE DE TRAVAIL (42" - 48") / CUSTOM / SUR MESURE (24" h)

WPXXF4	
Upper element 1 / Élément supérieur	Upper element 2 / Élément supérieur
Fabric / Tissu	Fabric / Tissu
Lower element 1 / Élément inférieur	Lower element 2 / Élément inférieur
Fabric / Tissu	Fabric / Tissu

CXXP1L1	
Lower element 1 / Élément inférieur	Lower element 2 / Élément inférieur
Laminate / Laminé	Fabric + power and data / Tissu + prises électriques et data

SEATED PRIVACY HEIGHT / PANNEAUX ADDITIONNELS POUR INTIMITÉ EN POSITION ASSISE (50" - 54")

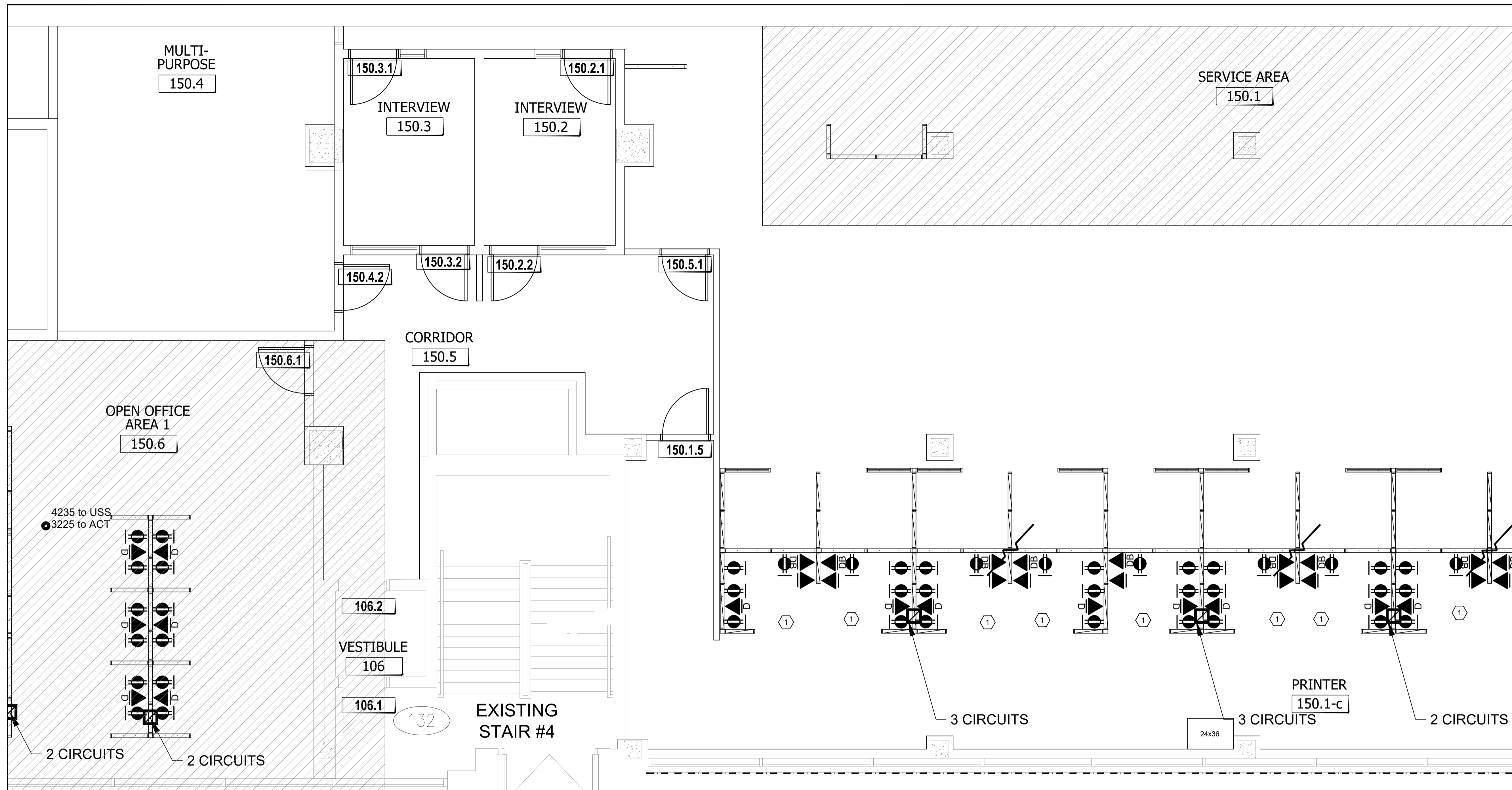
SPXXF4		SPXXP2F2		SPXXP1F3		SPXXAF3R1		SPXXAF2R2		SPXXL2F2		SPXXL1P1F2	
Upper element 1 / Élément supérieur	Upper element 2 / Élément supérieur	Upper element 1 / Élément supérieur	Upper element 2 / Élément supérieur	Upper element 1 / Élément supérieur	Upper element 2 / Élément supérieur	Upper element 1 / Élément supérieur	Upper element 2 / Élément supérieur	Upper element 1 / Élément supérieur	Upper element 2 / Élément supérieur	Upper element 1 / Élément supérieur	Upper element 2 / Élément supérieur	Upper element 1 / Élément supérieur	Upper element 2 / Élément supérieur
Fabric / Tissu	Fabric / Tissu	Fabric / Tissu	Fabric / Tissu	Fabric / Tissu	Fabric / Tissu	Accessory rail / Rail accessoire	Fabric / Tissu	Accessory rail / Rail accessoire	Fabric / Tissu	Fabric / Tissu	Fabric / Tissu	Fabric / Tissu	Fabric / Tissu
Lower element 1 / Élément inférieur	Lower element 2 / Élément inférieur	Lower element 1 / Élément inférieur	Lower element 2 / Élément inférieur	Lower element 1 / Élément inférieur	Lower element 2 / Élément inférieur	Lower element 1 / Élément inférieur	Lower element 2 / Élément inférieur	Lower element 1 / Élément inférieur	Lower element 2 / Élément inférieur	Lower element 1 / Élément inférieur	Lower element 2 / Élément inférieur	Lower element 1 / Élément inférieur	Lower element 2 / Élément inférieur
Fabric / Tissu	Fabric / Tissu	Fabric + power and data / Tissu + prises électriques et data	Fabric + power and data / Tissu + prises électriques et data	Fabric / Tissu	Fabric + power and data / Tissu + prises électriques et data	Fabric / Tissu	Fabric / Tissu	Fabric / Tissu	Fabric / Tissu	Laminate / Laminé	Laminate / Laminé	Laminate / Laminé	Fabric + power and data / Tissu + prises électriques et data

INTEGRATED ADD-ON (To be integrated with SEATED PRIVACY HEIGHT to achieve 64" to 66" high) / PANNEAUX ADDITIONNELS POUR INTIMITÉ (À être intégrés aux PANNEAUX ADDITIONNELS POUR INTIMITÉ EN POSITION ASSISE pour obtenir une hauteur de 64" à 66" de haut)

AXXF2		AXXAR1F1		AXXAR2		AXXGL		AXXGLX	
Add-on 1 / Ajout 1	Add-on 2 / Ajout 2	Add-on 1 / Ajout 1	Add-on 2 / Ajout 2	Add-on 1 / Ajout 1	Add-on 2 / Ajout 2	Add-on 1 / Ajout 1	Add-on 2 / Ajout 2	Add-on 1 / Ajout 1	Add-on 2 / Ajout 2
Fabric / Tissu	Fabric / Tissu	Accessory rail / Rail accessoire	Fabric / Tissu	Accessory rail / Rail accessoire	Accessory rail / Rail accessoire	Clear / Clair	Clear / Clair	Frosted / Givré	Frosted / Givré

1 New Panel Plan - Phase B

SCALE NTS



LES ENTREPRENEURS DOIVENT VÉRIFIER TOUTES LES DIMENSIONS ET CONDITIONS EXISTANTES DE L'EMPLACEMENT ET DE RAPPORTER TOUT ANOMALIES AU GESTIONNAIRES DU PROJET. NE PAS MESURER SUR LES DESSINS.

CONTRACTORS TO VERIFY ALL DIMENSIONS & CONDITIONS ON SITE AND IMMEDIATELY NOTIFY THE PROJECT MANAGER OF ALL DISCREPANCIES. DO NOT SCALE DRAWINGS.

No.	description	date
99	REVISION DESCRIPTION	yyyy/mm/dd
4	REVISION DESCRIPTION	yyyy/mm/dd
3	REVISION DESCRIPTION	yyyy/mm/dd
2	REVISION DESCRIPTION	yyyy/mm/dd
1	REVISION DESCRIPTION	yyyy/mm/dd

A	A detail no. / no. de détail
B	B location drawing no. / sur dessin no.

Project / Projet

REGINA CONSOLIDATED

--- 1

Drawing / Dessin

NEW SCREENS

Designed By / Conçu par

Date DM 2020/09/08 (yyyy/mm/dd)

Reviewed By / Examiné par

Date REVIEWER_NAME DATE_REV (yyyy/mm/dd)

Approved by CFBO / Approuvé par DGAPP

Date CFBO APPROVED DATE_CFBO (yyyy/mm/dd)

Approved by ISB / Approuvé par DGSI

Date ISB APPROVED DATE_ISB (yyyy/mm/dd)

Client Approval / Approbation du client

Date CLIENT_NAME DATE_CLIENT (yyyy/mm/dd)

Project no. / No. du projet

PSR20-0001

Drawing no. / No. du dessin

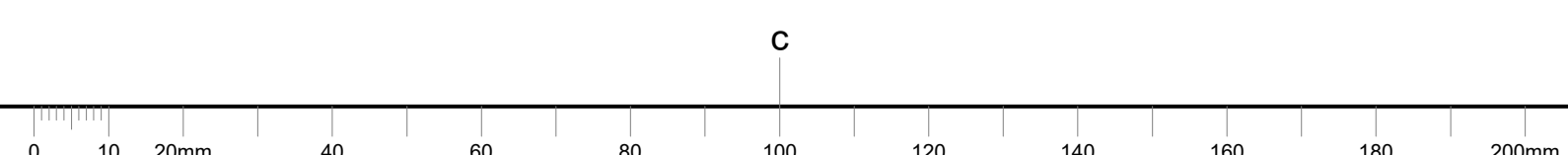
F4a

POWER & COMMUNICATIONS IN SYSTEMS FURNITURE	
☐	SYSTEMS FURNITURE TOP-FEED SUPPLIED & INSTALLED BY OTHERS. TO BE HOOKED UP BY ELECTRICAL CONTRACTOR. REFER TO M&E DRAWINGS FOR SPECIFICATIONS.
↑	SYSTEMS FURNITURE BASE FEED SUPPLIED & INSTALLED BY OTHERS. TO BE HOOKED UP BY ELECTRICAL CONTRACTOR. REFER TO M&E DRAWINGS FOR SPECIFICATIONS.
⊕	SYSTEMS FURNITURE DUPLEX OUTLET SUPPLIED AND INSTALLED BY OTHERS. REFER TO MANUFACTURER'S DRAWINGS FOR SPECIFICATIONS.
▲	TELECOMMUNICATION PLUG-IN JACKS (CENTREX) SUPPLIED AND INSTALLED BY SSC. SEE MANUFACTURER FOR MOUNTING FACE PLATE TO FURNITURE DATA KNOCKOUT.
▲	DATA-ONLY PLUG-IN JACK SUPPLIED AND INSTALLED BY SSC. SEE MANUFACTURER FOR MOUNTING FACE PLATE TO FURNITURE DATA KNOCKOUT.
▲	DEBIT MACHINE PLUG-IN JACK SUPPLIED AND INSTALLED BY SSC. SEE MANUFACTURER FOR MOUNTING FACE PLATE TO FURNITURE DATA KNOCKOUT.
▲	BIOMETRIC SOLUTION PLUG-IN JACK SUPPLIED AND INSTALLED BY SSC. SEE MANUFACTURER FOR MOUNTING FACE PLATE TO FURNITURE DATA KNOCKOUT.

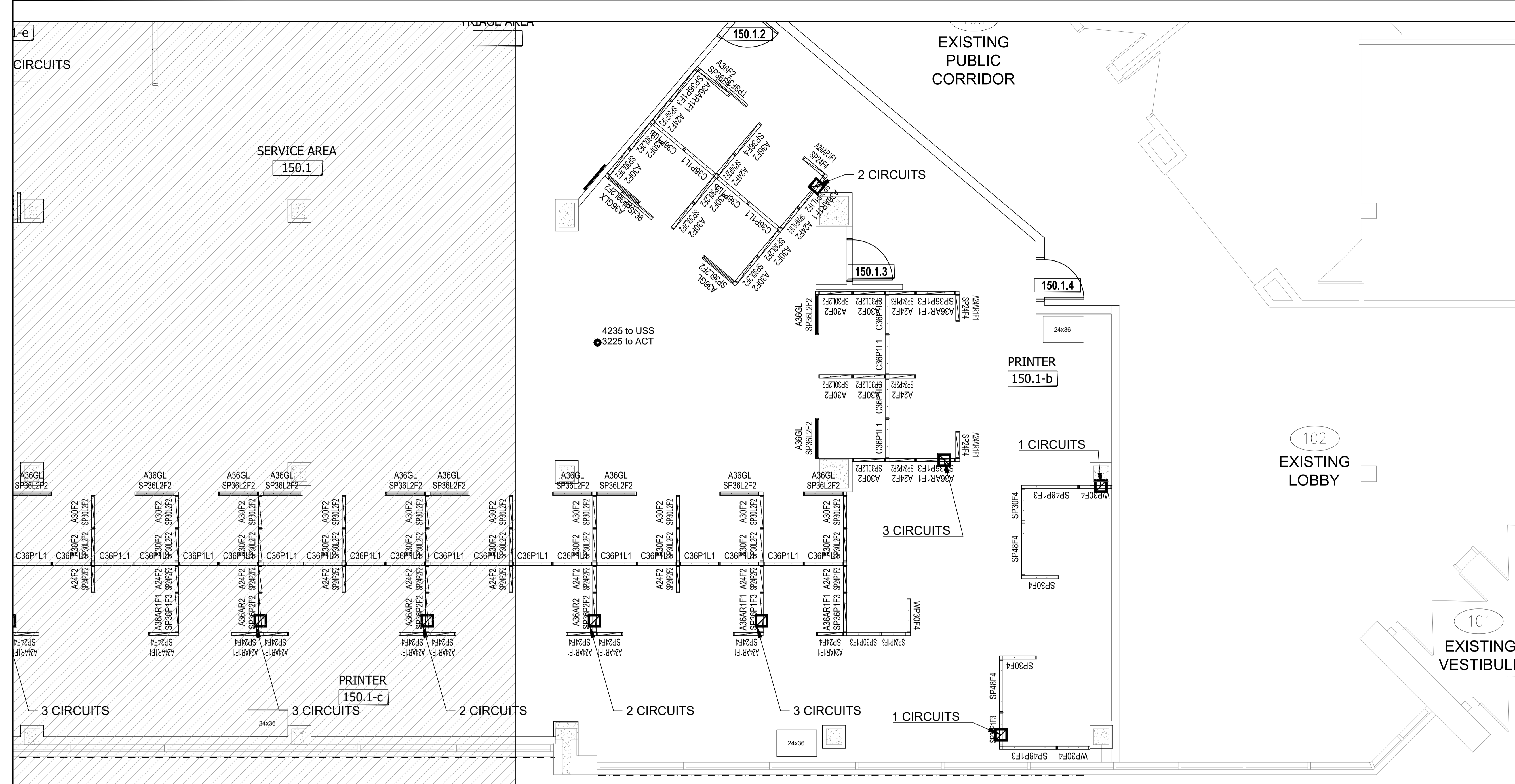
NOTE DU FURNITURE SUPPLIER:
 - DUPLEX # IN WORKSTATION TO BE ALIKE.
 - 3 WORKSTATIONS PER CIRCUIT UNLESS OTHERWISE IDENTIFIED.
 - DEDICATE 1 CIRCUIT FOR PRINTERS.

DRAWING - SPECIFIC NOTES
 ① 1 WORKSTATION PER CIRCUIT

1 New Panel Power Plan - Phase B
 SCALE NTS



PAPER SIZE: A1 23.4 x 33.1 (694 x 841) • PLOT DATE & TIME: 2018-11-14 20:20:33 • READ DRAWING ACCORDINGLY.



Canada

Biens Immobiliers, Gestion du Changement et Services Régionaux (BIGCSR) / Real Property, Change Management and Regional Services (RPCMRS)

Key Plan / Plan Clé

LES ENTREPRENEURS DOIVENT VÉRIFIER TOUTES LES DIMENSIONS ET CONDITIONS EXISTANTES DE L'EMPLACEMENT ET DE RAPPORTER TOUT ANOMALIES AU GESTIONNAIRES DU PROJET. NE PAS MESURER SUR LES DESSINS.
 CONTRACTORS TO VERIFY ALL DIMENSIONS & CONDITIONS ON SITE AND IMMEDIATELY NOTIFY THE PROJECT MANAGER OF ALL DISCREPANCIES. DO NOT SCALE DRAWINGS.

99	REVISION DESCRIPTION	yyyy/mm/dd
4	REVISION DESCRIPTION	yyyy/mm/dd
3	REVISION DESCRIPTION	yyyy/mm/dd
2	REVISION DESCRIPTION	yyyy/mm/dd
1	REVISION DESCRIPTION	yyyy/mm/dd

No.	description	date
-----	-------------	------

A A detail no. / no. de détail
 B B location drawing no. / sur dessin no.

Project / Projet
REGINA CONSOLIDATED
 --- 1

Drawing / Dessin
NEW SCREENS

Designed By / Conçu par
 Date / DM 2020/09/08 (yyyy/mm/dd)

Reviewed By / Examiné par
 Date / REVIEWER_NAME DATE_REV (yyyy/mm/dd)

Approved by CFBO / Approuvé par DGAPP
 Date / CFBO APPROVED DATE_CFBO (yyyy/mm/dd)

Approved by ISB / Approuvé par DSSI
 Date / ISB APPROVED DATE_ISB (yyyy/mm/dd)

Client Approval / Approbation du client
 Date / CLIENT_NAME DATE_CLIENT (yyyy/mm/dd)

Project no. / No. du projet
PSR20-0001

Drawing no. / No. du dessin
F4

PANEL MATRIX

WORKSURFACE PRIVACY ADD-ON / PANNEAUX ADDITIONNELLS POUR INTIMITÉ À LA SURFACE DE TRAVAIL (42" - 48") CUSTOM / SUR MESURE (24" h)

WPXXF4		CXXP1L1	
Upper element 1 / Élément supérieur	Upper element 2 / Élément supérieur	Lower element 1 / Élément inférieur	Lower element 2 / Élément inférieur
Fabric / Tissu	Fabric / Tissu	Laminate / Laminé	Fabric + power and data / Tissu + prises électriques et data

SEATED PRIVACY HEIGHT / PANNEAUX ADDITIONNELLS POUR INTIMITÉ EN POSITION ASSISE (50" - 54")

SPXXF4		SPXXP2F2		SPXXP1F3		SPXXAF3R1		SPXXAF2R2		SPXXL2F2		SPXXL1P1F2	
Upper element 1 / Élément supérieur	Upper element 2 / Élément supérieur	Upper element 1 / Élément supérieur	Upper element 2 / Élément supérieur	Upper element 1 / Élément supérieur	Upper element 2 / Élément supérieur	Upper element 1 / Élément supérieur	Upper element 2 / Élément supérieur	Upper element 1 / Élément supérieur	Upper element 2 / Élément supérieur	Upper element 1 / Élément supérieur	Upper element 2 / Élément supérieur	Upper element 1 / Élément supérieur	Upper element 2 / Élément supérieur
Fabric / Tissu	Fabric / Tissu	Fabric / Tissu	Fabric / Tissu	Fabric / Tissu	Fabric / Tissu	Accessory rail / Rail accessoire	Fabric / Tissu	Accessory rail / Rail accessoire	Accessory rail / Rail accessoire	Fabric / Tissu	Fabric / Tissu	Fabric / Tissu	Fabric / Tissu
Lower element 1 / Élément inférieur	Lower element 2 / Élément inférieur	Lower element 1 / Élément inférieur	Lower element 2 / Élément inférieur	Lower element 1 / Élément inférieur	Lower element 2 / Élément inférieur	Lower element 1 / Élément inférieur	Lower element 2 / Élément inférieur	Lower element 1 / Élément inférieur	Lower element 2 / Élément inférieur	Lower element 1 / Élément inférieur	Lower element 2 / Élément inférieur	Lower element 1 / Élément inférieur	Lower element 2 / Élément inférieur
Fabric / Tissu	Fabric / Tissu	Fabric + power and data / Tissu + prises électriques et data	Fabric + power and data / Tissu + prises électriques et data	Fabric / Tissu	Fabric + power and data / Tissu + prises électriques et data	Fabric / Tissu	Fabric / Tissu	Fabric / Tissu	Fabric / Tissu	Laminate / Laminé	Laminate / Laminé	Laminate / Laminé	Fabric + power and data / Tissu + prises électriques et data

INTEGRATED ADD-ON (To be integrated with SEATED PRIVACY HEIGHT to achieve 64" to 66" high)
PANNEAUX ADDITIONNELLS POUR INTIMITÉ (À être intégrés aux PANNEAUX ADDITIONNELLS POUR INTIMITÉ EN POSITION ASSISE pour obtenir une hauteur de 64" à 66" de haut)

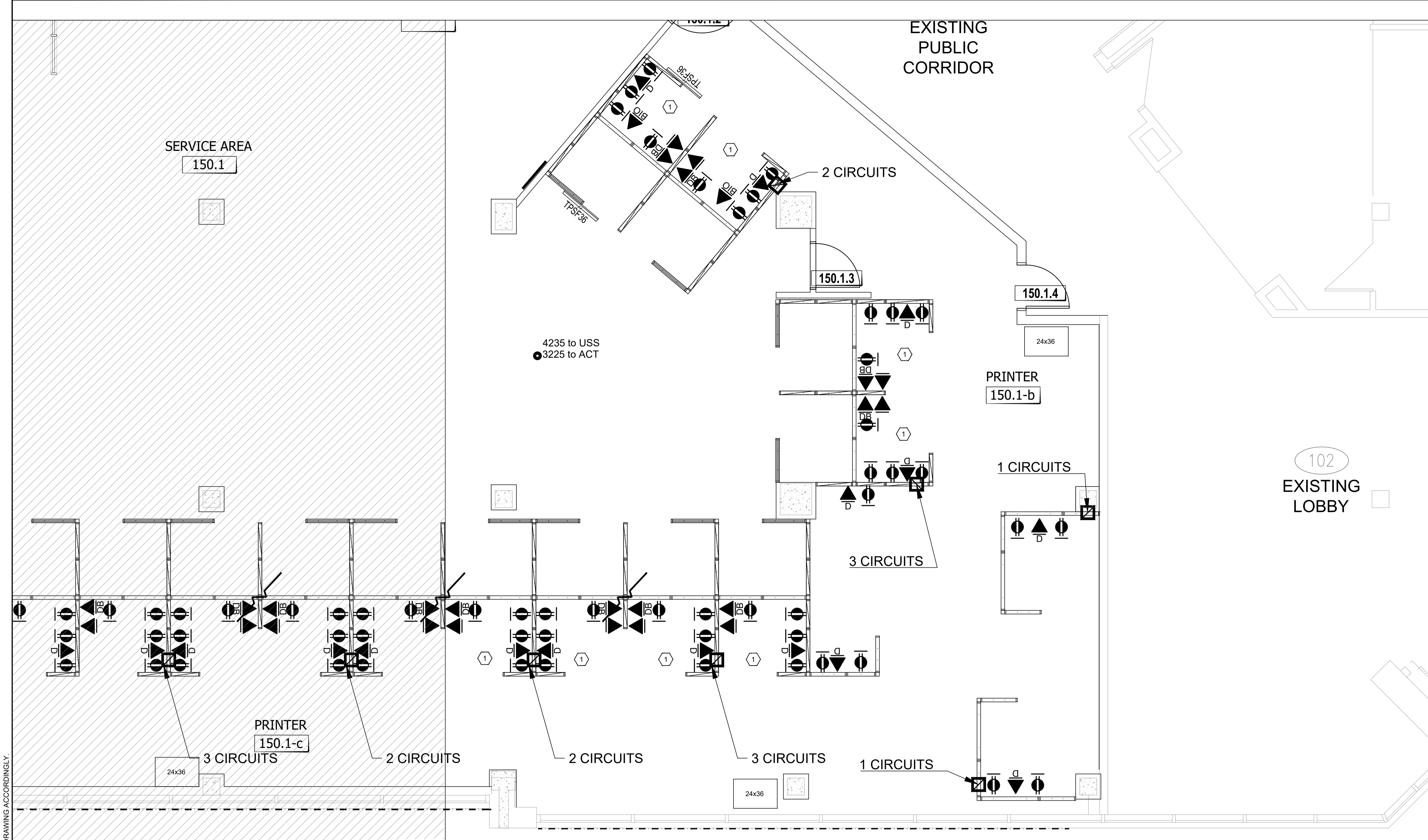
AXXF2		AXXAR1F1		AXXAR2		AXXGL		AXXGLX	
Add-on 1 / Ajout 1	Add-on 2 / Ajout 2	Add-on 1 / Ajout 1	Add-on 2 / Ajout 2	Add-on 1 / Ajout 1	Add-on 2 / Ajout 2	Add-on 1 / Ajout 1	Add-on 2 / Ajout 2	Add-on 1 / Ajout 1	Add-on 2 / Ajout 2
Fabric / Tissu	Fabric / Tissu	Accessory rail / Rail accessoire	Fabric / Tissu	Accessory rail / Rail accessoire	Accessory rail / Rail accessoire	Clear / Clair	Clear / Clair	Frosted / Givré	Frosted / Givré

1 New Panel Plan - Phase B-1
 SCALE NTS

1 DRAWING - SPECIFIC NOTES
 DRAWING NOTE



PAPER SIZE: A1 23.4 x 33.1 (694 x 841) • PLOT DATE & TIME: 2018-11-14 20:20:33 • READ DRAWING ACCORDINGLY.



LES ENTREPRENEURS DOIVENT VÉRIFIER TOUTES LES DIMENSIONS ET CONDITIONS EXISTANTES DE L'EMPLACEMENT ET DE RAPPORTER TOUT ANOMALIES AU GESTIONNAIRES DU PROJET. NE PAS MESURER SUR LES DESSINS.

CONTRACTORS TO VERIFY ALL DIMENSIONS & CONDITIONS ON SITE AND IMMEDIATELY NOTIFY THE PROJECT MANAGER OF ALL DISCREPANCIES. DO NOT SCALE DRAWINGS.

No.	description	date
99	REVISION DESCRIPTION	yyyy/mm/dd
4	REVISION DESCRIPTION	yyyy/mm/dd
3	REVISION DESCRIPTION	yyyy/mm/dd
2	REVISION DESCRIPTION	yyyy/mm/dd
1	REVISION DESCRIPTION	yyyy/mm/dd

A	A detail no. / no. de détail
B	B location drawing no. / sur dessin no.

Project	Projet
REGINA CONSOLIDATED	
--- 1	

Drawing	Dessin

NEW SCREENS

Designed By	Conçu par
Date	DM 2020/09/08 (yyyy/mm/dd)
Reviewed By	Examiné par
Date	REVIEWER_NAME DATE_REV (yyyy/mm/dd)
Approved by CFBO	Approuvé par DGAPP
Date	CFBO_APPROVED DATE_CFBO (yyyy/mm/dd)
Approved by ISB	Approuvé par DGSI
Date	ISB_APPROVED DATE_ISB (yyyy/mm/dd)
Client Approval	Approbation du client
Date	CLIENT_NAME DATE_CLIENT (yyyy/mm/dd)
Project no.	No. du projet
PSR20-0001	
Drawing no.	No. du dessin
F4	

POWER & COMMUNICATIONS IN SYSTEMS FURNITURE	
☑	SYSTEMS FURNITURE TOP-FEED SUPPLIED & INSTALLED BY OTHERS. TO BE HOOKED UP BY ELECTRICAL CONTRACTOR. REFER TO M&E DRAWINGS FOR SPECIFICATIONS.
↑	SYSTEMS FURNITURE BASE FEED SUPPLIED & INSTALLED BY OTHERS. TO BE HOOKED UP BY ELECTRICAL CONTRACTOR. REFER TO M&E DRAWINGS FOR SPECIFICATIONS.
⚡	SYSTEMS FURNITURE DUPLEX OUTLET SUPPLIED AND INSTALLED BY OTHERS. REFER TO MANUFACTURER'S DRAWINGS FOR SPECIFICATIONS.
⚡	TELECOMMUNICATION PLUG-IN JACKS (CENTREX) SUPPLIED AND INSTALLED BY SSC. SEE MANUFACTURER FOR MOUNTING FACE PLATE TO FURNITURE DATA KNOCKOUT.
⚡	DATA-ONLY PLUG-IN JACK SUPPLIED AND INSTALLED BY SSC. SEE MANUFACTURER FOR MOUNTING FACE PLATE TO FURNITURE DATA KNOCKOUT.
⚡	DEBIT MACHINE PLUG-IN JACK SUPPLIED AND INSTALLED BY SSC. SEE MANUFACTURER FOR MOUNTING FACE PLATE TO FURNITURE DATA KNOCKOUT.
⚡	BIO-METRIC SOLUTION PLUG-IN JACK SUPPLIED AND INSTALLED BY SSC. SEE MANUFACTURER FOR MOUNTING FACE PLATE TO FURNITURE DATA KNOCKOUT.

NOTE DU FURNITURE SUPPLIER:

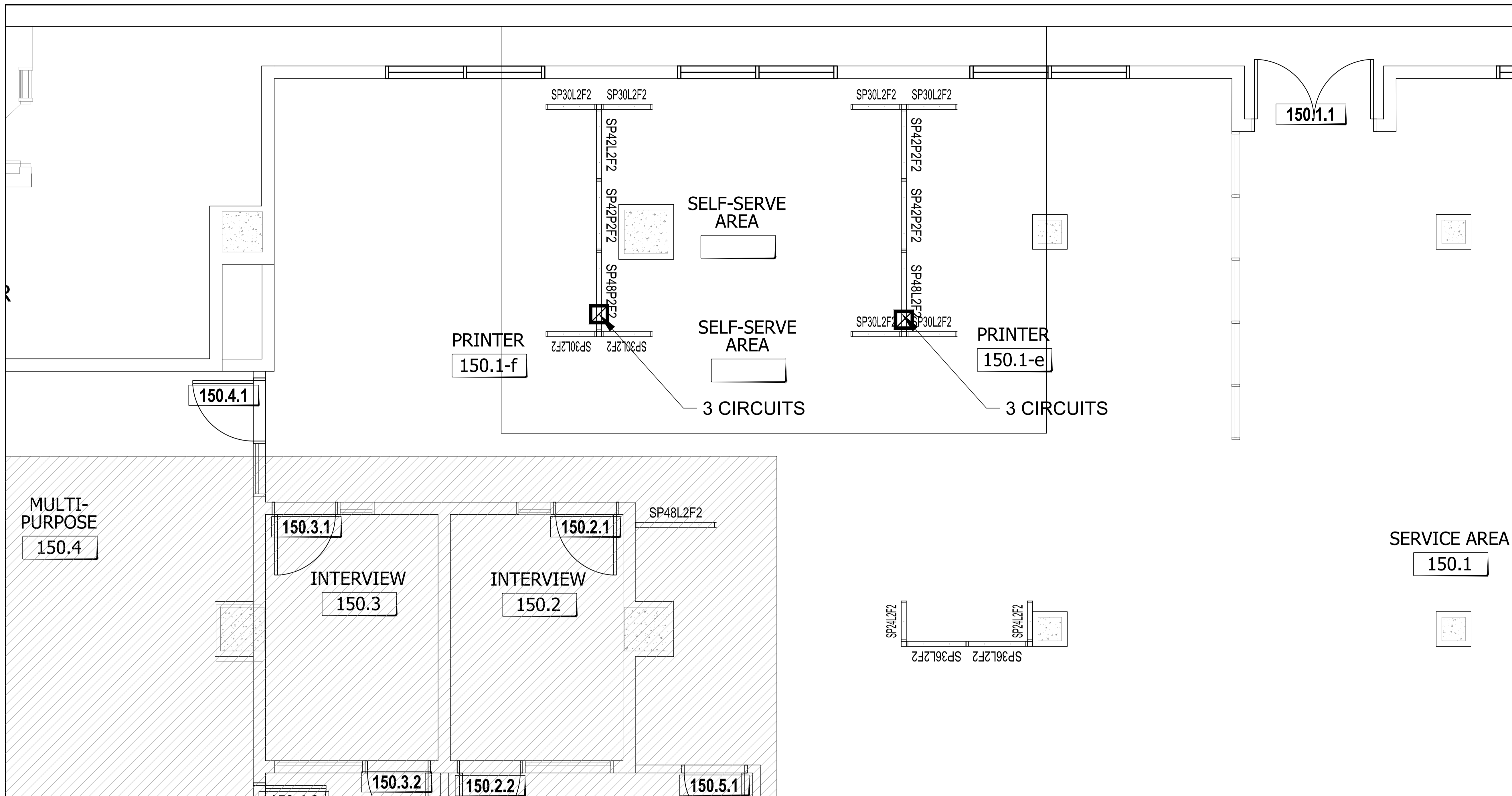
- DUPLEX # IN WORKSTATION TO BE ALIKE.
- 3 WORKSTATIONS PER CIRCUIT UNLESS OTHERWISE IDENTIFIED.
- DEDICATE 1 CIRCUIT FOR PRINTERS.

DRAWING - SPECIFIC NOTES

① 1 WORKSTATION PER CIRCUIT

PAPER SIZE: A1 23.4 x 33.1 (694 x 841) • PLOT DATE & TIME: 2018-11-14 20:20:33 • READ DRAWING ACCORDINGLY.

① New Power Panel Plan - Phase B-1
SCALE NTS



LES ENTREPRENEURS DOIVENT VÉRIFIER TOUTES LES DIMENSIONS ET CONDITIONS EXISTANTES DE L'EMPLACEMENT ET DE RAPPORTER TOUT ANOMALIES AU GESTIONNAIRES DU PROJET. NE PAS MESURER SUR LES DESSINS.

CONTRACTORS TO VERIFY ALL DIMENSIONS & CONDITIONS ON SITE AND IMMEDIATELY NOTIFY THE PROJECT MANAGER OF ALL DISCREPANCIES. DO NOT SCALE DRAWINGS.

No.	description	date
99	REVISION DESCRIPTION	yyyy/mm/dd
4	REVISION DESCRIPTION	yyyy/mm/dd
3	REVISION DESCRIPTION	yyyy/mm/dd
2	REVISION DESCRIPTION	yyyy/mm/dd
1	REVISION DESCRIPTION	yyyy/mm/dd

A	A detail no. / no. de détail
B	B location drawing no. / sur dessin no.

Project / Projet
REGINA CONSOLIDATED
 --- 1

Drawing / Dessin
NEW SCREENS

Designed By / Conçu par	DM
Date / DATE	2020/09/08 (yyyy/mm/dd)
Reviewed By / Examiné par	REVIEWER_NAME
Date / DATE	DATE_REV (yyyy/mm/dd)
Approved by / Approuvé par	CFBO / DGAPF
Date / DATE	CFBO_APPROVED / DATE_CFBO (yyyy/mm/dd)
Approved by / Approuvé par	ISB / DGSI
Date / DATE	ISB_APPROVED / DATE_ISB (yyyy/mm/dd)
Client Approval / Approbation du client	CLIENT_NAME / DATE_CLIENT (yyyy/mm/dd)
Project no. / No. du projet	PSR20-0001
Drawing no. / No. du dessin	F4

PANEL MATRIX

WORKSURFACE PRIVACY ADD-ON / PANNEAUX ADDITIONNELS POUR INTIMITÉ À LA SURFACE DE TRAVAIL (42" - 48") / CUSTOM / SUR MESURE (24"h)

WPXXF4		CXXP1L1	
Upper element 1 / Élément supérieur	Upper element 2 / Élément supérieur	Lower element 1 / Élément inférieur	Lower element 2 / Élément inférieur
Fabric / Tissu	Fabric / Tissu	Laminate / Laminé	Fabric + power and data / Tissu + prises électriques et data
Lower element 1 / Élément inférieur	Lower element 2 / Élément inférieur		
Fabric / Tissu	Fabric / Tissu		

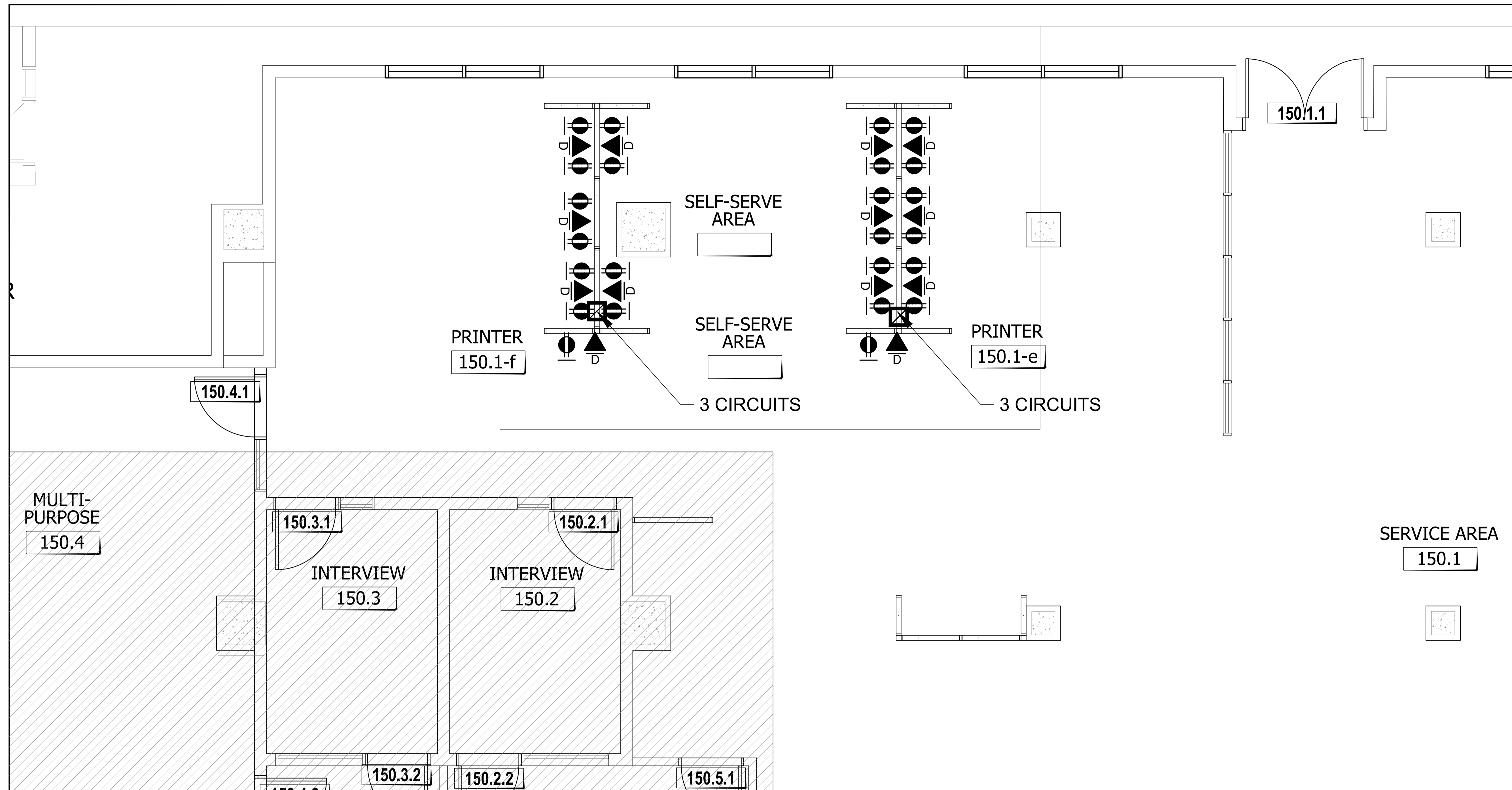
SEATED PRIVACY HEIGHT / PANNEAUX ADDITIONNELS POUR INTIMITÉ EN POSITION ASSISE (50" - 54")

SPXXF4		SPXXP2F2		SPXXP1F3		SPXXAF3R1		SPXXAF2R2		SPXXL2F2		SPXXL1P1F2	
Upper element 1 / Élément supérieur	Upper element 2 / Élément supérieur	Upper element 1 / Élément supérieur	Upper element 2 / Élément supérieur	Upper element 1 / Élément supérieur	Upper element 2 / Élément supérieur	Upper element 1 / Élément supérieur	Upper element 2 / Élément supérieur	Upper element 1 / Élément supérieur	Upper element 2 / Élément supérieur	Upper element 1 / Élément supérieur	Upper element 2 / Élément supérieur	Upper element 1 / Élément supérieur	Upper element 2 / Élément supérieur
Fabric / Tissu	Fabric / Tissu	Fabric / Tissu	Fabric / Tissu	Fabric / Tissu	Fabric / Tissu	Accessory rail / Rail accessoire	Fabric / Tissu	Accessory rail / Rail accessoire	Accessory rail / Rail accessoire	Fabric / Tissu	Fabric / Tissu	Fabric / Tissu	Fabric / Tissu
Lower element 1 / Élément inférieur	Lower element 2 / Élément inférieur	Lower element 1 / Élément inférieur	Lower element 2 / Élément inférieur	Lower element 1 / Élément inférieur	Lower element 2 / Élément inférieur	Lower element 1 / Élément inférieur	Lower element 2 / Élément inférieur	Lower element 1 / Élément inférieur	Lower element 2 / Élément inférieur	Lower element 1 / Élément inférieur	Lower element 2 / Élément inférieur	Lower element 1 / Élément inférieur	Lower element 2 / Élément inférieur
Fabric / Tissu	Fabric / Tissu	Fabric + power and data / Tissu + prises électriques et data	Fabric + power and data / Tissu + prises électriques et data	Fabric / Tissu	Fabric + power and data / Tissu + prises électriques et data	Fabric / Tissu	Fabric / Tissu	Fabric / Tissu	Fabric / Tissu	Laminate / Laminé	Laminate / Laminé	Laminate / Laminé	Fabric + power and data / Tissu + prises électriques et data

INTEGRATED ADD-ON (To be integrated with SEATED PRIVACY HEIGHT to achieve 64" to 66" high)
PANNEAUX ADDITIONNELS POUR INTIMITÉ (À être intégrés aux PANNEAUX ADDITIONNELS POUR INTIMITÉ EN POSITION ASSISE pour obtenir une hauteur de 64" à 66" de haut)

AXXF2		AXXAR1F1		AXXAR2		AXXGL		AXXGLX	
Add-on 1 / Ajout 1	Add-on 2 / Ajout 2	Add-on 1 / Ajout 1	Add-on 2 / Ajout 2	Add-on 1 / Ajout 1	Add-on 2 / Ajout 2	Add-on 1 / Ajout 1	Add-on 2 / Ajout 2	Add-on 1 / Ajout 1	Add-on 2 / Ajout 2
Fabric / Tissu	Fabric / Tissu	Accessory rail / Rail accessoire	Fabric / Tissu	Accessory rail / Rail accessoire	Accessory rail / Rail accessoire	Clear / Clair	Clear / Clair	Frosted / Givré	Frosted / Givré

PAPER SIZE: A1 23.4 x 33.1 (694 x 841) • PLOT DATE & TIME: 2018-11-14 20:20:33 • READ DRAWING ACCORDINGLY.



LES ENTREPRENEURS DOIVENT VÉRIFIER TOUTES LES DIMENSIONS ET CONDITIONS EXISTANTES DE L'EMPLACEMENT ET DE RAPPORTER TOUT ANOMALIES AU GESTIONNAIRES DU PROJET. NE PAS MESURER SUR LES DESSINS.

CONTRACTORS TO VERIFY ALL DIMENSIONS & CONDITIONS ON SITE AND IMMEDIATELY NOTIFY THE PROJECT MANAGER OF ALL DISCREPANCIES. DO NOT SCALE DRAWINGS.

No.	description	date
99	REVISION DESCRIPTION	yyyy/mm/dd
4	REVISION DESCRIPTION	yyyy/mm/dd
3	REVISION DESCRIPTION	yyyy/mm/dd
2	REVISION DESCRIPTION	yyyy/mm/dd
1	REVISION DESCRIPTION	yyyy/mm/dd

A	A detail no. / no. de détail
B	B location drawing no. / sur dessin no.

Project	Projet
REGINA CONSOLIDATED	
--- 1	

Drawing	Dessin
NEW SCREENS	

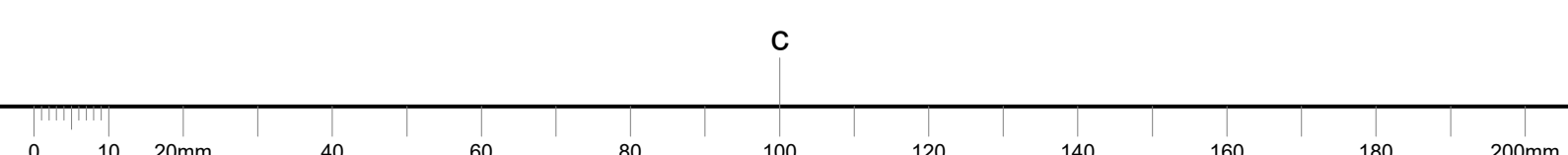
Designed By	Conçu par
Date	DM 2020/09/08 (yyyy/mm/dd)
Reviewed By	Examiné par
Date	REVIEWER_NAME DATE_REV (yyyy/mm/dd)
Approved by CFBO	Approuvé par DGAPP
Date	CFBO_APPROVED DATE_CFBO (yyyy/mm/dd)
Approved by ISB	Approuvé par DCSI
Date	ISB_APPROVED DATE_ISB (yyyy/mm/dd)
Client Approval	Approbation du client
Date	CLIENT_NAME DATE_CLIENT (yyyy/mm/dd)
Project no.	No. du projet

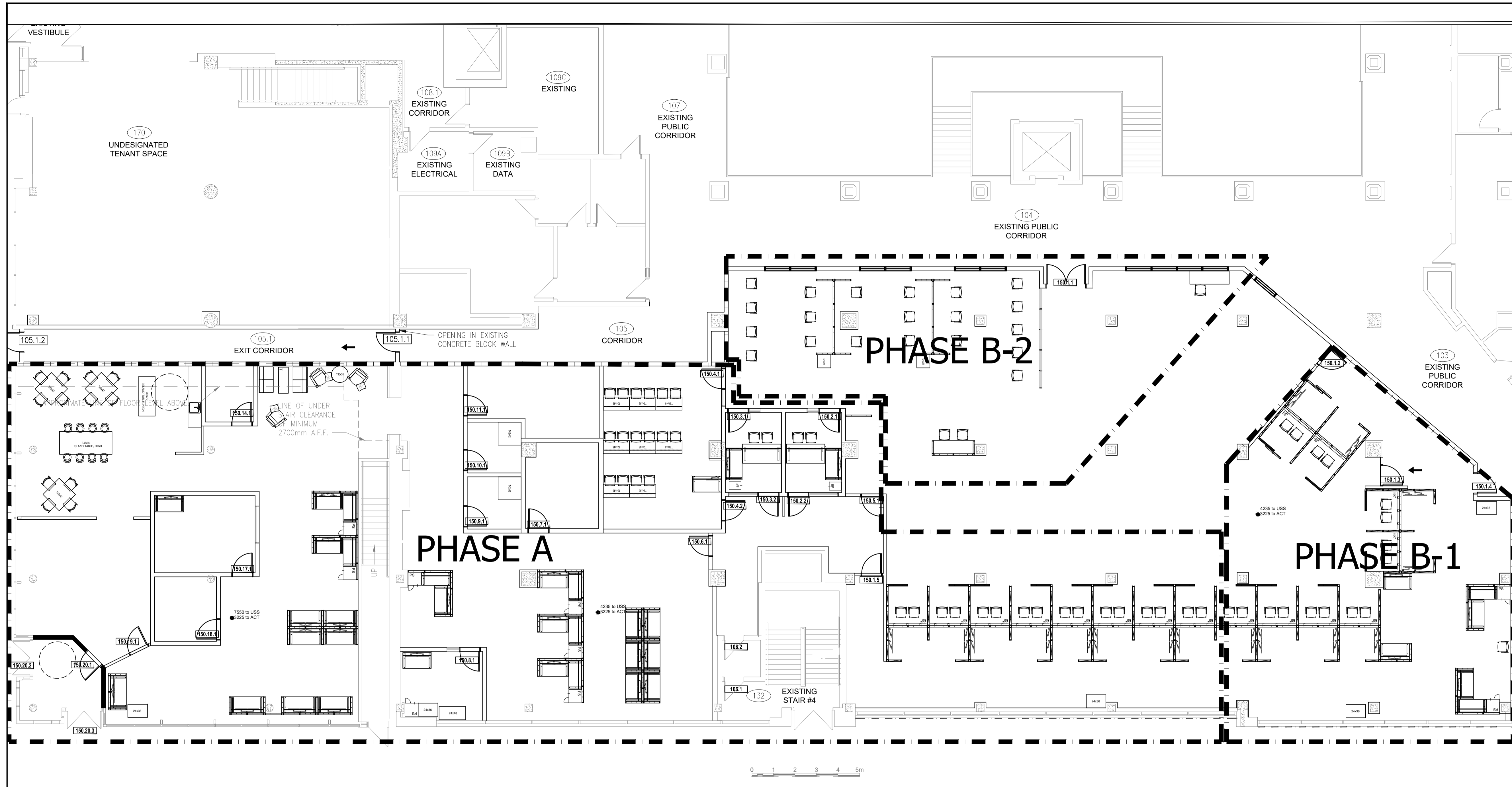
PSR20-0001	
Drawing no.	No. du dessin
F4	

POWER & COMMUNICATIONS IN SYSTEMS FURNITURE	
☑	SYSTEMS FURNITURE TOP-FEED SUPPLIED & INSTALLED BY OTHERS. TO BE HOOKED UP BY ELECTRICAL CONTRACTOR. REFER TO M&E DRAWINGS FOR SPECIFICATIONS.
↑	SYSTEMS FURNITURE BASE FEED SUPPLIED & INSTALLED BY OTHERS. TO BE HOOKED UP BY ELECTRICAL CONTRACTOR. REFER TO M&E DRAWINGS FOR SPECIFICATIONS.
⚡	SYSTEMS FURNITURE DUPLEX OUTLET SUPPLIED AND INSTALLED BY OTHERS. REFER TO MANUFACTURER'S DRAWINGS FOR SPECIFICATIONS.
▲	TELECOMMUNICATION PLUG-IN JACKS (CENTREX) SUPPLIED AND INSTALLED BY SSC. SEE MANUFACTURER FOR MOUNTING FACE PLATE TO FURNITURE DATA KNOCKOUT.
▲	DATA-ONLY PLUG-IN JACK SUPPLIED AND INSTALLED BY SSC. SEE MANUFACTURER FOR MOUNTING FACE PLATE TO FURNITURE DATA KNOCKOUT.
▲	DEBIT MACHINE PLUG-IN JACK SUPPLIED AND INSTALLED BY SSC. SEE MANUFACTURER FOR MOUNTING FACE PLATE TO FURNITURE DATA KNOCKOUT.
▲	BIOMETRIC SOLUTION PLUG-IN JACK SUPPLIED AND INSTALLED BY SSC. SEE MANUFACTURER FOR MOUNTING FACE PLATE TO FURNITURE DATA KNOCKOUT.

NOTE DU FURNITURE SUPPLIER:
 - DUPLEX # IN WORKSTATION TO BE ALIKE.
 - 3 WORKSTATIONS PER CIRCUIT UNLESS OTHERWISE IDENTIFIED.
 - DEDICATE 1 CIRCUIT FOR PRINTERS.

PAPER SIZE: A1 23.4 x 33.1 (694 x 841) • PLOT DATE & TIME: 2018-11-14 20:20:35 • READ DRAWING ACCORDINGLY.





Key Plan / Plan Clé

LES ENTREPRENEURS DOIVENT VÉRIFIER TOUTES LES DIMENSIONS ET CONDITIONS EXISTANTES DE L'EMPLACEMENT ET DE RAPPORTER TOUT ANOMALIES AU GESTIONNAIRES DU PROJET. NE PAS MESURER SUR LES DESSINS.
 CONTRACTORS TO VERIFY ALL DIMENSIONS & CONDITIONS ON SITE AND IMMEDIATELY NOTIFY THE PROJECT MANAGER OF ALL DISCREPANCIES. DO NOT SCALE DRAWINGS.

No.	description	date
99	REVISION DESCRIPTION	yyyy/mm/dd
4	REVISION DESCRIPTION	yyyy/mm/dd
3	REVISION DESCRIPTION	yyyy/mm/dd
2	REVISION DESCRIPTION	yyyy/mm/dd
1	REVISION DESCRIPTION	yyyy/mm/dd

- A A detail no. / no. de détail
- B B location drawing no. / sur dessin no.

Project / Projet

REGINA CONSOLIDATED
 --- 1

Drawing / Dessin

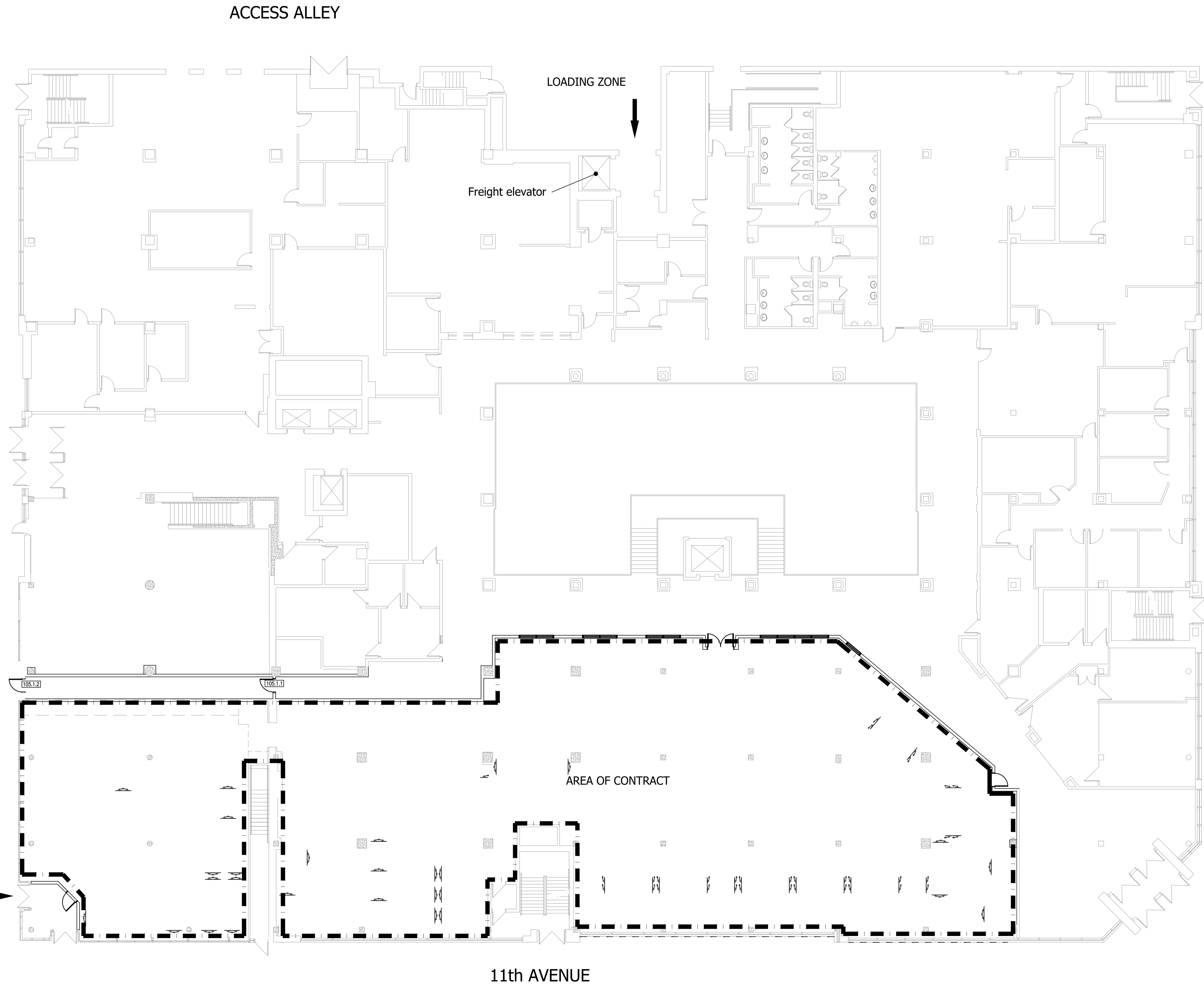
NEW FURNITURE

Designed By / Conçu par	DM
Date / (yyyy/mm/dd)	2020/09/08
Reviewed By / Examiné par	
Date / (yyyy/mm/dd)	
Approved by CFBO / Approuvé par DGAPP	
Date / (yyyy/mm/dd)	
Approved by ISB / Approuvé par DGSI	
Date / (yyyy/mm/dd)	
Client Approval / Approbation du client	
Date / (yyyy/mm/dd)	
Project no. / No. du projet	PSR20-0001
Drawing no. / No. du dessin	F2

1 SA RFP - Phasing plan
 SCALE 1:100

PAPER SIZE: A1 23.4 x 33.1 (594 x 841) • PLOT DATE & TIME: 2018-11-14 20:20:33 • READ DRAWING ACCORDINGLY.

This drawing for phasing reference only, use quantities identified in RFP and detailed panel plans for pricing.



LES ENTREPRENEURS DOIVENT VÉRIFIER TOUTES LES DIMENSIONS ET CONDITIONS EXISTANTES DE L'EMPLACEMENT ET DE RAPPORTER TOUT ANOMALIES AU GESTIONNAIRES DU PROJET. NE PAS MESURER SUR LES DESSINS.
 CONTRACTORS TO VERIFY ALL DIMENSIONS & CONDITIONS ON SITE AND IMMEDIATELY NOTIFY THE PROJECT MANAGER OF ALL DISCREPANCIES. DO NOT SCALE DRAWINGS.

No.	description	date
99	REVISION DESCRIPTION	yyyy/mm/dd
4	REVISION DESCRIPTION	yyyy/mm/dd
3	REVISION DESCRIPTION	yyyy/mm/dd
2	REVISION DESCRIPTION	yyyy/mm/dd
1	REVISION DESCRIPTION	yyyy/mm/dd

A	A detail no. / no. de détail
B	B location drawing no. / sur dessin no.

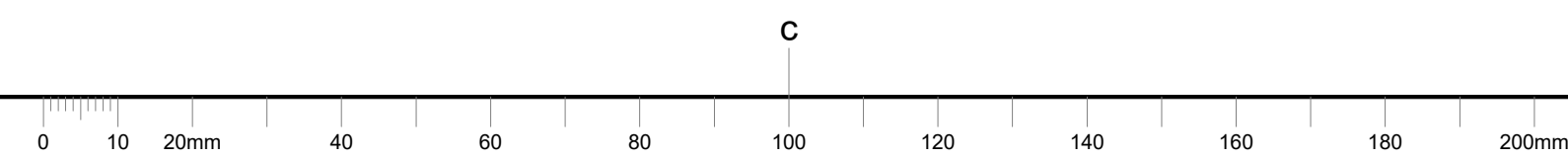
Project / Projet
REGINA CONSOLIDATED
 --- 1

Drawing / Dessin
LOCATION PLAN

Designed By / Conçu par	DM
Date / 2020/09/08	(yyyy/mm/dd)
Reviewed By / Examiné par	REVIEWER_NAME
Date /	DATE_REV (yyyy/mm/dd)
Approved by CFBO / Approuvé par DGAFB	CFBO_APPROVED
Date /	DATE_CFBO (yyyy/mm/dd)
Approved by ISB / Approuvé par DGSI	ISB_APPROVED
Date /	DATE_ISB (yyyy/mm/dd)
Client Approval / Approbation du client	CLIENT_NAME
Date /	DATE_CLIENT (yyyy/mm/dd)
Project no. / No. du projet	PSR20-0001

Drawing no. / No. du dessin
L1

PAPER SIZE: A1 23.4 x 33.1 (594 x 841) • PLOT DATE & TIME: 2018-11-14 20:20:33 • READ DRAWING ACCORDINGLY.



c