



RETURN BIDS TO:

RETOURNER LES SOUMISSIONS À:

Bid Receiving - PWGSC / Réception des soumissions -
TPSGC

11 Laurier St. / 11, rue Laurier

Place du Portage, Phase III

Core 0B2 / Noyau 0B2

Gatineau, Québec K1A 0S5

Bid Fax: (819) 997-9776

**SOLICITATION AMENDMENT
MODIFICATION DE L'INVITATION**

The referenced document is hereby revised; unless otherwise
indicated, all other terms and conditions of the Solicitation
remain the same.

Ce document est par la présente révisé; sauf indication contraire,
les modalités de l'invitation demeurent les mêmes.

Comments - Commentaires

Vendor/Firm Name and Address

Raison sociale et adresse du
fournisseur/de l'entrepreneur

Issuing Office - Bureau de distribution

Vehicles & Industrial Products Division

140 O'Connor, Tower East

4th Floor

140 O'Connor, Tour Est

4ème étage

Ottawa

Ontario

K1A 0S5

Title - Sujet Quick Response Support Vehicle Camion d'appui d'intervention rapide	
Solicitation No. - N° de l'invitation M9062-223073/A	Amendment No. - N° modif. 001
Client Reference No. - N° de référence du client M9062-223073	Date 2022-02-11
GETS Reference No. - N° de référence de SEAG PW-\$\$\$HP-927-80820	
File No. - N° de dossier hp927.M9062-223073	CCC No./N° CCC - FMS No./N° VME
Solicitation Closes - L'invitation prend fin at - à 02:00 PM Eastern Standard Time EST on - le 2022-03-02 Heure Normale du l'Est HNE	
F.O.B. - F.A.B. Plant-Usine: <input type="checkbox"/> Destination: <input type="checkbox"/> Other-Autre: <input type="checkbox"/>	
Address Enquiries to: - Adresser toutes questions à: Takam(hp927), Maurice	Buyer Id - Id de l'acheteur hp927
Telephone No. - N° de téléphone (613) 297-3516 ()	FAX No. - N° de FAX () -
Destination - of Goods, Services, and Construction: Destination - des biens, services et construction:	

Instructions: See Herein

Instructions: Voir aux présentes

Delivery Required - Livraison exigée	Delivery Offered - Livraison proposée
Vendor/Firm Name and Address Raison sociale et adresse du fournisseur/de l'entrepreneur	
Telephone No. - N° de téléphone Facsimile No. - N° de télécopieur	
Name and title of person authorized to sign on behalf of Vendor/Firm (type or print) Nom et titre de la personne autorisée à signer au nom du fournisseur/ de l'entrepreneur (taper ou écrire en caractères d'imprimerie)	
Signature	Date

MODIFICATION 001

Cette modification à l'appel d'offres est faite pour :

prolonger la date de fermeture de l'appel d'offres;
répondre aux questions des soumissionnaires; et
réviser l'annexe «B» - Exigences Obligatoires

1. Prolongation de la date de fermeture de l'appel d'offres

La date de fermeture de l'appel d'offres est, par la présente, prolongée jusqu'au 2 mars 2022, 14h00, HNE.

2. Réponses aux questions des soumissionnaires

Spécifications de la GRC visant le camion demandé

Question 1 :

Page 27/40 –

Transmission/boîte de transfert – La spécification exige une transmission automatique à six vitesses. Toutefois, le F550 en comporte une à dix vitesses.

Réponse 1 :

La spécification a été modifiée pour qu'elle exige une transmission à dix vitesses; elle aurait dû en exiger une à au moins six vitesses.

Question 2 :

Page 28/40 -

Empattement – D'après la spécification, celui-ci doit mesurer au moins 204 po. L'empattement publié de ce modèle de camion se chiffre à 203 po.

Réponse 2 :

L'empattement de 204 po doit demeurer en raison de la façon dont le camion et sa carrosserie sont fabriqués.

Question 3 :

Marchepieds – Selon la spécification, ces composants doivent être constitués d'acier. Peuvent-ils se composer d'aluminium revêtu d'une peinture en poudre?

Réponse 3:

Oui, un aluminium (très robuste) revêtu d'une peinture en poudre s'avère acceptable.

Spécifications de la GRC visant la carrosserie demandée

Question 4 :

Dimensions extérieures totales de la carrosserie – Cette dernière, hormis le parechoc arrière, doit mesurer au plus 134 po de longueur. Or, aux sections 9 à 12 commençant à la page 33, les dimensions de chacun des quatre compartiments exigés totalisent 132 po; étant donné l'épaisseur des murs avant et arrière, 132 po n'assure pas suffisamment d'espace entre les compartiments et les murs.

Pour que les compartiments respectent les exigences en matière de largeur, nous demandons de faire passer la longueur de la carrosserie à 144 po, sans quoi, certains des compartiments devront être fabriqués de manière à être plus étroits.

Réponse 4 :

L'exigence figurant aux sections 9 à 12 commençant à la page 33 ne fait état d'aucun espace entre les compartiments.

CONSTRUCTION DE LA CARROSSERIE

Question 5 :

Exigence 2. Le client accepterait-il un bas de caisse d'aluminium qui mesure 3 po sur 5 po sur 3/8 po et qui est boulonné au châssis au moyen de supports de montage de carrosserie isolés avec du caoutchouc et fournis par le fabricant d'origine (Ford)?

Réponse 5 :

La spécification touchant le bas de caisse demeure la même, c'est-à-dire que cet élément doit se composer de tubes d'aluminium structurels de 2 po sur 2 po sur 1/4 po, afin que la carrosserie soit adéquatement soutenue.

Question 6 :

Exigence 5. La spécification indique que le parechoc arrière doit présenter une plaque d'aluminium rainurée (à pointe de diamant) de 3/16 po. Cependant, l'exigence 16 fait état d'une plaque d'aluminium rainurée (à pointe de diamant) de 1/8 po. Est-ce que ces deux épaisseurs sont acceptables?

Réponse 6 :

L'exigence 16 a été actualisée afin qu'on y demande une plaque d'aluminium rainurée (à pointe de diamant) de 3/16 po.

Question 7 :

Exigence 6. « Les portes doivent être munies de loquets avec poignée en T en acier inoxydable [...]. » - Notre loquet standard consiste en une palette Tri-Mark d'aluminium revêtue d'une peinture en poudre noire. Un tel composant s'avère-t-il acceptable?

Réponse 7 :

Oui. Une palette Tri-Mark d'aluminium revêtue d'une peinture en poudre noire est acceptable.

Question 8 :

Exigence 16 2). On exige un attelage de catégorie V à boule (réceptacle) de 2 po. Les attelages de catégorie V comportent une boule de 2 ½ po, contrairement à celles de catégorie IV, qui en comprennent une de 2 po. Un attelage de catégorie IV est-il acceptable? S'il en faut un de catégorie V, sa boule mesurera 2 ½ po.

Réponse 8 :

Il existe un attelage de catégorie V à boule de 2 po, mais un attelage à boule de 2 ½ po est acceptable.

3. Révision de l'Annexe «B» - Exigences Obligatoires

SUPPRIMER :

Annexe «B» - Exigences Obligatoires - Camion D'appui D'intervention Rapide dans son entièreté

REEMPLACER PAR :

Annexe «B» (Révisé) - Exigences Obligatoires - Camion D'appui D'intervention Rapide ci-joint

ANNEXE «B» (Révisé) - EXIGENCES OBLIGATOIRES - CAMION D'APPUI D'INTERVENTION RAPIDE

Objectif

Le camion d'appui d'intervention rapide (CAIR) destiné au groupe d'appui tactique (GAT), est plus que jamais utilisé en soutien direct aux exigences du Groupe des crimes majeurs (GCM) et du district. Le CAIR est utilisé régulièrement dans le cadre des activités quotidiennes et pour tirer deux (2) remorques principales, soit une remorque couverte de 14 pi contenant de l'équipement de recherche et de l'équipement opérationnel du GAT et une remorque couverte de 28 pi servant à transporter un VTT côte à côte avec l'équipement du GAT. L'option de châssis cabine avec boîte de service est nécessaire pour transporter tous les outils utilisés sur la route afin d'apporter une aide opérationnelle aux quartiers, au GCM avec ordre public, ainsi que lors du contrôle des foules, de la dispersion des foules, des perquisitions à grande échelle et des perquisitions résidentielles. Celui-ci remplace un véhicule actuel, qui est en service depuis longtemps et dont le cycle de vie tire à sa fin.

Le CAIR de remplacement est spécialement conçu pour répondre aux nouvelles exigences opérationnelles auxquelles le GAT se retrouve maintenant confronté. Le véhicule doit être en mesure de fonctionner de manière sécuritaire et efficace toute l'année, y compris dans la boue, sur la neige et sur la glace, à des températures variant entre -40 °C et 37 °C. Le véhicule sera utilisé principalement sur des surfaces pavées, mais également sur des terrains accidentés et/ou des chemins en gravier dans les villes et sur les autoroutes, y compris en zones montagneuses, en tirant une ou l'autre des remorques.

Produits livrables

Tous les soumissionnaires doivent fournir au moins cinq (5) références de projets de construction de véhicules comparables qu'ils ont réalisés au cours des cinq (5) dernières années. Une fiche détaillée du fabricant de la cabine et du châssis montrant la construction de camion proposé et les options doit accompagner le dossier de soumission.

Le soumissionnaire retenu doit proposer un calendrier de production qui mentionne les travaux à effectuer à l'interne et ceux à confier à un sous-traitant hors site, et soumettre des dessins de conception assistée par ordinateur (CAO) détaillés montrant l'aménagement et la vue en coupe, au moins deux (2) semaines avant la réunion de préproduction.

Réunion

Une réunion sera organisée entre Services publics et Approvisionnement Canada (SPAC), la Gendarmerie royale du Canada (GRC) et le soumissionnaire retenu avant la fabrication de ce véhicule pour s'assurer que toutes les exigences sont comprises et seront respectées. Le fabricant doit préparer le procès-verbal des réunions et le faire ensuite approuver par la GRC. Cette réunion de préproduction aura lieu aux installations du fabricant. Une inspection finale doit également être effectuée avant l'expédition vers la destination de livraison, en vue d'une acceptation selon les modalités du contrat.

Déplacements

Afin d'éviter tout retard dans le calendrier de production proposé, le fabricant devra informer la GRC de la date d'inspection souhaitée au moins cinq (5) jours ouvrables à l'avance pour préparer le véhicule. Le coût des déplacements et de l'hébergement pour les inspections et la réunion de préproduction sera assumé par le gouvernement du Canada.

SPÉCIFICATIONS POUR UN CAMION DE LA GRC

**Modèle de l'année 2022 ou plus récent, classique – cabine double et châssis, 4x4
PNBV d'au plus 19 500 lb**



SPÉCIFICATIONS DE LA GRC POUR LE CHÂSSIS

Fabricant			
	Modèle		
		Conforme	
		Oui	Non
Exigences obligatoires			
Moteur	6,7 L, V8 turbo Diesel, au moins 300 HP Fonction de régénération commandée par l'utilisateur, arrêt programmable du moteur.		
Alternateur	Deux (2) alternateurs à usage intensif, 350 A minimum		
Batteries	(2) 12 V, 78 amp., 750 ICEDF		
Chauffe-moteur	1500 watts, 110 V		

Boîte de vitesses / boîte de transfert	Boîte à 6 vitesses minimum avec surmultiplicateur, quatre roues motrices, sélection électronique à la volée		
Capacité de charge (minimale)	Essieu avant : 7 500 lb min. Essieu arrière : 14 700 lb min. PNBV : 19 500 lb min.		
Essieu et suspension avant	Ressorts hélicoïdaux, amortisseurs		
	Barre stabilisatrice		
Essieu arrière et suspension	Glissement limité, rapport de 4:10		
	Roues jumelées – essieu simple		
	Système antipatinage		
	Barre stabilisatrice		
	Ensemble de suspension extra-lourd		
Freins assistés	Hydrauliques, à disque, ABS		
Empattement	Au moins 204 ampères		
Longueur entre la cabine et l'essieu	84 pouces		
Crochets de remorquage	Fixés à l'avant, sur le cadre		
Longueur hors tout	Au plus 302 po (cabine, châssis et carrosserie, incluant le pare-chocs arrière)		
Longueur de la caisse	Au plus 132 po n'incluant pas le pare-chocs arrière		
Jantes et pneus avant	Pneus à grande traction 225/70R19.5 de type G (exigence minimale)		
	19,5 x 6, aluminium poli, disque		
Pneus et roues arrière	Pneus à grande traction 225/70R19.5 de type G (exigence minimale)		
	Disques de 19,5 sur 6 po, aluminium poli à l'extérieur, acier à l'intérieur		

	Roue et pneu de secours avec cric de 6 tonnes		
Réservoirs à carburant	Deux (2) réservoirs à carburant diesel; 250 L minimum		
Accélérateur et pédale de frein	Réglable		
Klaxons	Doubles, électriques		
Rétroviseurs	Chauffants et télécommandés électriquement, de style télescopique, adaptés à une remorque/carrosserie de 102 po de largeur (doivent pouvoir être repliés en un point permettant une largeur de cabine hors-tout de 96 po ou moins) et feux de gabarit intégrés.		
Rétroviseurs convexes	Côté gauche et droit		
Vitres	Pare-brise et vitres de porte avant teintés, vitres de porte arrière et fenêtre arrière de teinte foncée (glace opaque)		
Pare-chocs	Avant, style poussée en aluminium robuste pour franchir les portes et les obstacles (voir l'annexe B).		
Marchepieds	Acier extra-robuste ou aluminium résistant à revêtement par poudre, largeur minimale de 6 pouces, sur toute la longueur des portes avant et arrière, des deux côtés		
Intérieur de la cabine	Étain foncé/vinyle et tissu gris ou couleurs foncées comparables de préférence		
Vitres de porte	Électriques et teintées		
Serrures des portières	Électriques		
Sièges du conducteur et du passager avant	Dossier haut, tissu ou vinyle, support lombaire manuel (baquet), 40/20/40 avec console centrale		
Siège arrière	Banc rabattable 60/40		
Revêtement du sol	Vinyle noir/aucun tapis		

Éclairage	Lampes de lecture intérieures montées à l'intérieur du plafond, incluant l'option d'une lampe à DEL rouge (police)		
Coussins gonflables	Au moins pour le conducteur et pour le passager		
Tableau de bord et commandes	Jauges électriques de niveau de carburant, de température du liquide de la boîte de vitesses et du liquide de refroidissement		
	Régulateur de vitesse		
	Volant inclinable		
	Avertisseur de marche arrière (avec interrupteur de dépassement manuel)		
	Radio stéréo AM/FM munie d'une horloge		
	Système de déverrouillage à distance		
	Essuie-glaces électriques à balayage intermittent, câblés par l'allumage		
	Climatisation/chauffage, commande manuelle		
	Au moins quatre (4) commutateurs de bloc de commande posés par le fabricant d'équipement d'origine (FEO)		
	Système Bluetooth		
	Quatre (4) porte-clés à télécommande d'origine permettant de commander le verrou des portières et le système d'alarme du FEO		
	Module d'interface de l'installateur		
Prise de courant	Prise de courant de 110 V/400 W fixée au tableau de bord		
Commande de frein	Une commande électronique des freins hydrauliques doit être installée à l'intérieur de la cabine pour commander le système de freinage de la remorque.		

Solicitation No. - N° de l'invitation
M9062-223073/A

Amd. No. - N° de la modif.
001

Buyer ID - Id de l'acheteur
HP927

Client Ref. No. - N° de réf. du client
M9062-223073

File No. - N° du dossier



CCC No./N° CCC - FMS No/ N° VME

Caméra	Caméra de recul		
Avertisseur sonore de recul	Avertisseur de marche arrière avec interrupteur de surpassement		
Plaques de protection	Protection de la boîte de transfert		
Revêtements de passage de roue	Revêtements de passage de roue avant		
Peinture	Cabine : Gris foncé		
	Châssis : Polyuréthane noir à teneur élevée en solides		



Camion d'appui d'intervention rapide
Annexe B – Exigences obligatoires – Date du devis : Le 20 août 2021

DEVIS POUR CARROSSERIE DE LA GRC

	Spécifications obligatoires	Conforme		Pièces justificatives ou énoncé de conformité (veuillez indiquer le numéro de la page de référence de votre soumission technique où se trouvent les renseignements.)
		Oui	Non	
Fournir et installer la carrosserie	Voir les détails à l'annexe B.			
Dimensions extérieures totales de la carrosserie	Longueur : Au plus 134 po (n'incluant pas le pare-chocs à marchepied arrière)			
	Largeur : Au plus 96 pouces			
	Hauteur : Ensembles latéraux de 60 po (même avec le toit de la cabine) + compartiment pour échelle de 24 po (84 po en tout)			
CONSTRUCTION DE LA CARROSSERIE :				
1.	L'ossature et la carrosserie extérieure doivent être fabriquées en aluminium de manière à créer une carrosserie modulaire entièrement soudée qui présente les caractéristiques suivantes :			
2.	Bas de caisse en tubes d'aluminium de 10 po sur 3 po avec entretoises de rail de cadre en caoutchouc de 3/8 po et support de boulons en U protégé avec du			

	caoutchouc.			
3.	Des traverses en tubes d'aluminium structurels de 2 po sur 2 po sur 1/4 po sur des centres d'au moins 16 po minimum doivent être intégrés aux longs seuils.			
4.	Les surfaces des ensembles latéraux, comme les dessus, les côtés et les portes doivent être fabriquées en aluminium lisse de qualité marine de type 5086 mesurant 1/8 po, alors que le bas des ensembles latéraux doit être en aluminium de 3/16 po. L'extérieur de la paroi avant doit être recouvert d'une plaque à pointe de diamant de 1/8 po pour protéger contre les éclats causés par les pierres.			
5.	Le pare-chocs arrière avec marchepied de 8 po doit être de construction robuste et recouvert d'une plaque d'aluminium à pointe de diamant NFPA de 3/16 po.			
6.	<p>Portes de rangement supérieures et des ensembles latéraux; toutes les portes doivent être en aluminium lisse de 1/8 po à double face sur une charnière à piano en acier inoxydable avec une goupille de 1/4 po boulonnée sur la carrosserie et une charnière à piano avec goupille de 1/4 po boulonnée à la carrosserie avec coupe-froid à bulbe en caoutchouc et cylindres hydrauliques de maintien en position ouverte. Les portes doivent être munies de loquets avec poignée en T en acier inoxydable robuste avec boulons moulés et cames à 3 points. Toutes les serrures doivent avoir les mêmes clés, et les barilletts doivent être protégés des éléments.</p>  <p>Toutes les tiges de verrouillage doivent être protégées contre les dommages causés par un déplacement des charges ou la chute d'objets à l'intérieur des compartiments. Des moulures de garniture de gouttière en aluminium doivent être placées au-dessus de toutes les portes des compartiments.</p>			
7.	<p>Un espace de rangement en aluminium fermé sur toute la longueur et monté sur le dessus de la carrosserie doit s'étendre de l'arrière à l'avant de la carrosserie pour y entreposer des objets longs comme des échelles. Ce compartiment doit être muni d'un séparateur horizontal (étagère) qui s'étend de l'arrière vers l'avant pour créer une zone supérieure et inférieure à l'intérieur du compartiment. Le compartiment doit présenter une hauteur de 24 po et une largeur de 48 po.</p> 			

8.	Le dessus des ensembles latéraux et le dessus de l'espace de rangement de l'échelle sur le toit doivent être fabriqués d'une plaque d'aluminium à pointe de diamant NFPA de 3/16 po. Ces surfaces doivent être capables de soutenir le poids d'une personne en mouvement.			
CONFIGURATION CÔTÉ RUE ET CÔTÉ TROTTOIR				
9.	Un compartiment doit être situé dans le coin avant de la carrosserie, côté rue. Ce compartiment doit présenter une largeur de 24 po, une hauteur de 60 po et une profondeur de 22 po. L'intérieur de ce compartiment doit s'étendre jusqu'au côté trottoir à la hauteur du plancher (concept avec passage). Un plateau escamotable d'une capacité de 1 000 lb doit être placé au niveau de la ligne de plancher (au-dessus du châssis du camion). Le plateau escamotable doit se verrouiller en position ouverte et en position fermée de chaque côté du véhicule. Le plateau escamotable doit présenter un rebord de 2 po pour empêcher les articles de tomber. De plus, il doit être recouvert d'un tapis en caoutchouc.			
10.	Le deuxième compartiment doit présenter une largeur de 34 po, une hauteur de 60 po et une profondeur de 22 po au niveau de la partie inférieure (cadre extérieur). La partie supérieure doit présenter une profondeur de xx (divisée au niveau de la ligne centrale du côté conducteur au côté passager de la carrosserie). Un plateau escamotable d'une capacité de 500 lb doit être installé au bas du compartiment. Le plateau escamotable doit se verrouiller en position ouverte et en position fermée. Le plateau escamotable doit présenter un rebord de 2 po pour empêcher les articles de tomber. De plus, il doit être recouvert d'un tapis en caoutchouc. Le plateau doit accueillir une génératrice qui sera installée par la GRC à une date ultérieure. Cette génératrice présente une longueur de 26 1/2 po, une largeur de 20 po et une hauteur de 21 1/4 po. Ce compartiment doit être également muni de deux étagères ajustables en aluminium montées sur Unistrut au-dessus de la hauteur de la génératrice. Les étagères doivent présenter un rebord de 2 po en plus d'être recouvertes d'un tapis en caoutchouc.			
11.	Le troisième compartiment qui se trouve au-dessus de la zone des roues doit présenter une largeur de 46 po et une hauteur de 40 po. Ce compartiment sera de conception traversante avec un plateau escamotable d'une capacité de 1 000 livres accessible du côté conducteur et passager du camion. Le plateau escamotable doit se verrouiller en position ouverte et en position fermée de chaque côté du véhicule. Le plateau escamotable doit présenter un rebord de 2 po pour empêcher les articles de tomber. De plus, il doit être recouvert d'un tapis en caoutchouc. La porte du compartiment doit être articulée au niveau de la partie supérieure et munie de vérins hydrauliques pour la maintenir en position ouverte aussi haut que possible.			
12.	Le dernier compartiment côté rue doit présenter une largeur de 28 po, une hauteur de 60 po et une profondeur de 22 po de haut en bas. Ce compartiment doit être muni de quatre (4) étagères ajustables placées sur un profilé Unistrut. Les étagères doivent présenter un rebord de 2 po en plus d'être recouvertes d'un tapis en caoutchouc.			
13.	La configuration côté trottoir est le reflet du côté rue dans tous les détails et caractéristiques en vertu des articles n°s 9, 10 et 11 à l'exception du compartiment le plus à l'arrière du côté trottoir où un tiroir escamotable verrouillable s'ouvrant par le haut doit être placé à mi-hauteur pour y ranger les armes de poing. Ce tiroir doit être muni d'une serrure Abloy sécuritaire. Deux (2) étagères ajustables doivent être placées au-dessus du tiroir.			

Rangement arrière				
14.	<p>Un espace de rangement arrière doit être placé à l'arrière du camion accessible par une porte à rideau. Ce compartiment accueillera la roue et le pneu de secours du véhicule sur un plateau escamotable. Une étagère ajustable doit être placée au-dessus de la roue de secours. Une échelle permettant d'accéder au toit du camion doit être installée sur le côté gauche de la carrosserie</p> 			
Pare-chocs, attelage de remorque, treuil				
15.	<p>Le pare-chocs avant d'origine doit être remplacé par un pare-chocs en aluminium robuste AliArc, ou l'équivalent, qui procure une protection maximale à l'avant du véhicule pour franchir des obstacles comme des barrières. Les crochets de remorquage de l'usine doivent rester accessibles. Un réceptacle de remorque de 2 po doit être placé à l'avant du véhicule et fixé au châssis. Le réceptacle sera utilisé pour accueillir le treuil portatif. Le câblage doit être muni de raccords rapides pour le treuil.</p> 			
16.	<p>Un marchepied arrière en aluminium doit être installé. Celui-ci doit être fabriqué d'une plaque d'aluminium à pointe de diamant antidérapante d'une épaisseur de 3/16 po telle qu'on la décrit au point 5.</p>			
16.	<p>Un attelage arrière de catégorie V d'une capacité minimale de 16 000 lb avec réceptacle de 2 po minimum doit être installé sous le pare-chocs arrière. Un connecteur à 7 broches pour VR doit être installé en plus des connecteurs rapides pour le treuil.</p>			

17.	Un treuil Warn ou l'équivalent d'une capacité nominale d'au moins 16 000 lb minimum doit être fourni. Le treuil doit être monté sur une plaque qui s'insère dans les réceptacles d'attelage avant ou arrière.			
SYSTÈME ÉLECTRIQUE DE 12 VOLTS				
18.	Tous les feux extérieurs doivent être à DEL en plus d'être conformes aux Normes de sécurité des véhicules automobiles du Canada (NSVAC).			
19.	Des clignotants intermédiaires jaunes ovale de type Grote 54193, ou l'équivalent, munis de passe-fils en caoutchouc intégral doivent être installés, soit un du côté gauche et un du côté droit.			
20.	Tous les compartiments doivent être munis d'un éclairage intérieur à DEL relié à un interrupteur de marche/arrêt manuel. Un interrupteur de commande principal avec témoin lumineux de mise sous tension doit être placé à l'intérieur de la cabine pour couper toute l'alimentation de 12 V des lampes du compartiment.			
21.	Un avertisseur sonore de recul doté d'un interrupteur d'arrêt manuel doit être installé sur le véhicule si celui-ci n'est pas fourni par le fabricant d'origine.			
22.	Terminer l'installation de la caméra de recul avec tous les composants nécessaires qui font partie de la trousse du fabricant d'origine. Le système doit être entièrement fonctionnel.			
Éclairage de sécurité				
23.	Une tour d'éclairage à DEL Will-Burt télécommandée, ou l'équivalent, doit être installée sur le toit de la carrosserie du camion et présenter une hauteur d'au moins 7,5 pi une fois déployée. Cette tour doit être alimentée par une tension d'au moins 12 V et présenter une intensité de 60 000 lumens.			
24.	Une console d'interrupteurs munie d'une commande de sirène intégrée doit être installée dans la cabine à un endroit facile d'accès pour le conducteur. L'appareil doit comprendre des voyants, un rétroéclairage et des interrupteurs à usage intensif rattachés au matériel suivant :			
25.	Dix (10) têtes d'éclairage à DEL Tomar de 7 po sur 9 po de la série RECT-79LL-RB avec cadrans de montage ou l'équivalent doivent être installés comme suit : Une dans chacun des coins supérieurs avant de la caisse et une dans chacun des coins supérieurs arrière. Deux (2) de chaque côté de la caisse, soit une dans chacun des coins supérieurs.			
26.	Quatre (4) mini feux d'avertissement Tomar de la série RECT-16LS/V-RB munis des ferrures de fixation nécessaires ou l'équivalent qu'on doit installer comme suit : un (1) dans chacun des coins avant de la zone du garde-boue avant et un (1) au niveau de chacun des rebords de la zone de la calandre avant.			
27.	Un (1) haut-parleur de sirène Whelen SA315P de 100 W ou l'équivalent. La position de montage sous le capot doit être déterminée.			
28.	Un tableau de commande CenCom Sapphire CCSRN3 de Whelen doit être installé à l'intérieur de la console d'interrupteurs.			
29.	Six (6) projecteurs à DEL Tomar de 7 po sur 9 po de la série R79L-13 avec cadrans de montage ou l'équivalent doivent être installés comme suit : un (1) dans chacun des coins supérieurs arrière de la caisse à côté des têtes d'éclairage rouges/bleues et un (1) dans chacun des coins supérieurs (côtés rue et trottoir) de la caisse près des têtes d'éclairage rouges/bleues.			
30.	Une (1) flèche de signalisation jaune doit être placée à l'arrière du camion au-dessus de la porte escamotable du compartiment de rangement arrière			
Garantie/manuels				

31.	<p>L'adjudicataire doit fournir à tout le moins :</p> <ul style="list-style-type: none">• Garantie de 10 ans contre les défauts de matériau et de fabrication de la carrosserie du camion, y compris toute réaction galvanique.• Une garantie de cinq (5) ans sur les fils électriques pour le courant alternatif et le courant continu posés par l'entrepreneur.• Une garantie de deux (2) ans sur tous les sous-éléments installés par le fabricant.• Une garantie de deux (2) ans sur les travaux de peinture effectués par le fabricant. <p>Ces garanties seront administrées en collaboration avec l'adjudicataire du contrat à compter de la date de livraison, incluant les travaux réalisés par des sous-traitants, le cas échéant.</p> <p>Une lettre signée de l'adjudicataire sur le papier à en-tête de son entreprise faisant état des garanties énoncées ci-dessus doit être remise avant la livraison.</p>			
32.	<p>Au moment de la livraison, l'entrepreneur doit fournir à la GRC des schémas de câblage c.a. et c.c., les documents de certification de la CEC et de l'ESA. L'entrepreneur doit fournir la certification marque nationale de sécurité (MNS) de Transports Canada. L'entrepreneur doit également fournir un manuel d'instructions (version papier ou électronique) sur les travaux de mécanique/électricité de l'ensemble du véhicule, ainsi que les manuels du propriétaire de l'équipement installé.</p>			

REMARQUE

Des revêtements (p. ex. les produits de marque ECK) doivent être utilisés dans tous les endroits où des métaux différents peuvent entrer en contact pour éliminer la réaction galvanique, incluant les charnières, les poignées, les attaches et les pièces de quincaillerie.

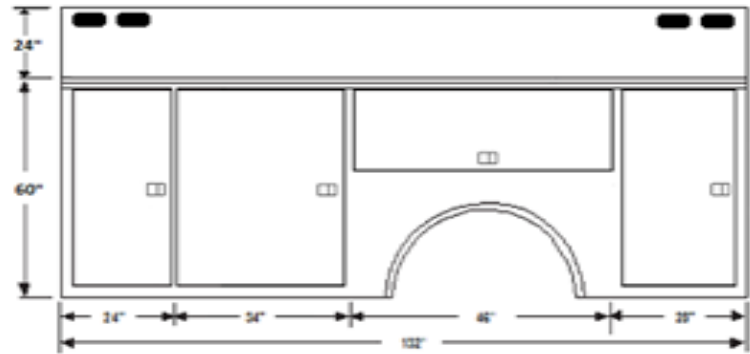
Dans tous les cas où une marque ou un modèle est mentionné, un matériel de qualité équivalente ou supérieure pourra être envisagé. L'exception s'applique aux verrous et à la quincaillerie des portes d'accès qui doivent satisfaire aux normes approuvées de la GRC.

Le devis et les schémas constituent un seul et même document. L'omission d'attester dans un ou l'autre de ces documents qu'une exigence est conforme ne la rend pas facultative.

Les dimensions indiquées dans la spécification écrite et dans les dessins fournis sont approximatives et peuvent être légèrement modifiées pour satisfaire aux exigences de fabrication avec l'accord de la GRC et du soumissionnaire retenu. Les dessins et/ou les photos que fournit la GRC ne servent qu'à illustrer le concept du véhicule prévu.

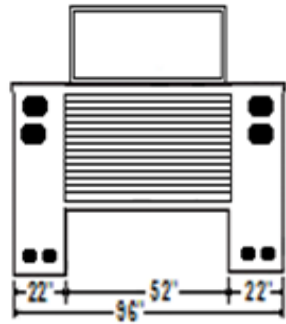
Le devis et les schémas constituent un seul et même document. L'omission d'attester dans un ou l'autre de ces documents qu'une exigence est conforme ne la rend pas facultative.

Left Side View (not to scale)



ANGLAIS	FRANÇAIS
Left Side View (not to scale)	Vue latérale gauche (non à l'échelle)
24"	24 po
60"	60 po
24"	24 po
34"	34 po
46"	46 po
28"	28 po
132"	132 po

Rear View (not to scale)



ANGLAIS	FRANÇAIS
Rear View (not to scale)	Vue arrière (non à l'échelle)
22"	22 po
52"	52 po
22"	22 po
96"	96 po