



DEMANDE DE PROPOSITIONS

Services de l'approvisionnement et des contrats

30, rue Victoria
Gatineau (Québec) K1A 0M6

N^o DU DOSSIER :

ECGZ-RFP-2021-0721

TITRE :

Impression de cartes
et de documents

DATE :

14 février 2022

DATE DE CLÔTURE :

16 mars 2022 à 14 h (heure de Gatineau)

ADRESSER TOUTE QUESTION À :

Galina Zhukov
873-416-1830
proposition-proposal@elections.ca

SOUMETTRE LES PROPOSITIONS À : L'UNITÉ DE RÉCEPTION DES PROPOSITIONS D'ÉLECTIONS CANADA

Option 1 : Connexion postel^{MC}

Pour soumettre une proposition avec Connexion postel, voici l'adresse courriel à utiliser :

proposition-proposal@elections.ca

Les propositions envoyées directement à cette adresse courriel ne seront pas acceptées. Cette adresse courriel doit être utilisée pour ouvrir une conversation dans Connexion postel, comme expliqué dans la partie 2, ou pour soumettre des propositions par message Connexion postel si le soumissionnaire a sa propre licence d'utilisateur pour Connexion postel.

Les demandes pour ouvrir une conversation dans Connexion postel devrait être envoyée au moins six jours ouvrables avant la date et l'heure de clôture de la DP.

Option 2 : Centre d'affaires

30, rue Victoria
Gatineau (Québec) K1A 0M6

Le Centre d'affaires est ouvert de 8 h à midi et de 13 h à 16 h, du lundi au vendredi, sauf les jours fériés.

La présente demande de propositions (DP) est constituée des parties suivantes :

Partie 1 – Renseignements généraux

Partie 2 – Instructions à l'intention des soumissionnaires

Partie 3 – Instructions pour la préparation des propositions

Partie 4 – Procédures d'évaluation et méthode de sélection

Partie 5 – Exigences relatives à la sécurité, exigences financières et autres exigences

Partie 6 – Attestations et renseignements supplémentaires

Annexe A – Formulaire de présentation d'une proposition

Annexe B – Programme de contrats fédéraux pour l'équité en matière d'emploi – Attestation

Partie 7 – Contrat subséquent

Annexe A – Énoncé des travaux

Annexe B – Tableau de tarification

Annexe C – Conditions générales – Biens et services

Partie 8 – Critères d'évaluation techniques

Partie 9 – Tableau des prix de la proposition financière

Partie 1. Renseignements généraux

1.1 Code de conduite pour l'approvisionnement

Le soumissionnaire doit répondre aux DP de façon honnête, juste et exhaustive, rendre compte avec précision de sa capacité de satisfaire aux exigences énoncées dans la DP, qui inclut le contrat subséquent, ainsi que soumettre des propositions et conclure des contrats uniquement s'il est en mesure de satisfaire à toutes les obligations issues de ces contrats.

1.2 Définitions

À moins que le contexte n'indique un sens différent, les termes écrits en majuscules utilisés dans la présente DP doivent être interprétés selon la définition qui leur est attribuée dans le contrat.

Aux fins de la présente DP, le terme « soumissionnaire » désigne la personne ou l'entité (ou dans le cas d'une coentreprise, les personnes ou les entités) qui dépose une proposition pour l'exécution d'un contrat de biens, de services ou les deux. Le terme « soumissionnaire » ne comprend pas la société mère, les sociétés filiales ou affiliées du soumissionnaire, ni ses sous-traitants.

1.3 Sommaire

Le directeur général des élections du Canada (DGE), un agent du Parlement, dirige et surveille de façon générale la conduite des élections et des référendums fédéraux. Le DGE est à la tête du Bureau du directeur général des élections, communément appelé Élections Canada.

1.3.1 Besoin

Le besoin est décrit en détail dans l'énoncé des travaux.

1.3.2 Période du contrat

- a) La période du contrat s'étend de la date d'entrée en vigueur du contrat 31 mars 2024.
- b) L'entrepreneur accorde à Élections Canada l'option irrévocable de prolonger la durée du contrat de quatre périodes supplémentaires d'une année chacune, selon les mêmes modalités.

1.3.3 Exigences de sécurité

Ce besoin n'est assorti d'aucune exigence de sécurité.

1.3.4 Accords commerciaux

- (a) Le besoin est assujéti aux dispositions de l'Accord sur les marchés publics de l'Organisation mondiale du commerce (AMP-OMC), de l'Accord économique et commercial global entre le Canada et l'Union européenne (AECG), de l'Accord global et progressiste pour le Partenariat transpacifique (PTPGP), de l'Accord canadien de libre-échange (ALEC), de l'Accord de libre-échange Canada-Chili (ALECC), de l'Accord de libre-échange Canada-Colombie, de l'Accord de libre-échange Canada-Honduras, de l'Accord de libre-échange Canada-Corée, de l'Accord de libre-échange Canada-Ukraine (ALECU), de l'Accord de libre-échange Canada-Panama et de l'Accord de libre-échange Canada-Pérou (ALECP).

1.3.5 Programme de contrats fédéraux

Ce marché est assujéti à une exigence du Programme de contrats fédéraux (PCF) pour l'équité en matière d'emploi. Pour obtenir de plus amples renseignements, consulter la partie 6 – Attestations et renseignements supplémentaires et la partie 7 – Contrat subséquent.

1.4 Avis de communication

Élections Canada demande au soumissionnaire retenu de bien vouloir aviser l'autorité contractante au préalable de son intention de faire des annonces publiques relativement à l'attribution d'un contrat.

1.5 Compte rendu

Une fois que l'identité du soumissionnaire retenu a été annoncée, les soumissionnaires peuvent demander un compte rendu des résultats du processus de DP. Les soumissionnaires doivent en faire la demande à l'autorité contractante dans les 15 jours ouvrables suivant la réception des résultats du processus de DP. Le compte rendu peut être fourni par écrit, par téléphone ou en personne.

Partie 2. Instructions aux soumissionnaires

2.1 Instructions, clauses et conditions

Les soumissionnaires qui présentent une proposition s'engagent à respecter les instructions, les clauses et les conditions de la DP, et acceptent les modalités du contrat subséquent joint à la partie 7 de la DP.

2.2 Intégralité du besoin

La DP contient toute l'information pertinente relative au besoin. Toute autre information ou tout autre document fourni au soumissionnaire ou obtenu par lui auprès de qui que ce soit n'est pas pertinent pour la DP. Les soumissionnaires ne doivent pas supposer que des pratiques utilisées pour des contrats antérieurs continueront d'avoir cours, à moins qu'elles ne soient décrites dans la DP. Les soumissionnaires ne doivent pas non plus supposer que leurs capacités actuelles répondent aux exigences de la DP simplement parce qu'elles répondaient à des exigences antérieures.

2.3 Numéro d'entreprise – approvisionnement

Les fournisseurs canadiens doivent avoir un numéro d'entreprise – approvisionnement (NEA) avant la date d'entrée en vigueur du contrat. Les fournisseurs peuvent s'inscrire pour obtenir un NEA dans le système [Données d'inscription des fournisseurs](#), en visitant le site Web achatsetventes.gc.ca. Pour s'inscrire autrement que par Internet, les fournisseurs peuvent communiquer avec la LigneInfo au 1-800-811-1148 pour obtenir le numéro de téléphone de l'[agent d'inscription des fournisseurs](#) le plus près.

2.4 Présentation des propositions

2.4.1 Élections Canada exige que le soumissionnaire ou son représentant autorisé remplisse et signe le formulaire de présentation d'une proposition, et le soumette avec la proposition au plus tard à la date et l'heure de clôture de la DP. Si une proposition est présentée par une coentreprise, elle doit être conforme à la section 2.201. Si le formulaire de présentation d'une proposition

n'est pas fourni avec la proposition du soumissionnaire, l'autorité contractante demandera au soumissionnaire de lui faire parvenir ce formulaire dans les délais fixés dans la demande.

2.4.2 Il appartient au soumissionnaire :

- (a) de demander des précisions sur les exigences contenues dans la DP, au besoin, avant de soumettre une proposition;
- (b) de soumettre une proposition complète qui respecte les instructions contenues dans la DP, au plus tard à la date et l'heure de clôture de la DP;
- (c) de faire parvenir sa proposition uniquement à l'Unité de réception des propositions d'Élections Canada, comme indiqué à la première page de la DP;
- (d) de veiller à ce que le nom du soumissionnaire, l'adresse de l'expéditeur, le numéro de la DP ainsi que la date et l'heure de clôture de la DP soient clairement indiqués sur la proposition;
- (e) de fournir une proposition claire et suffisamment détaillée, qui contient tous les renseignements demandés sur les prix, pour permettre une évaluation complète selon les critères établis dans la DP.

2.4.3 Si Élections Canada a fourni aux soumissionnaires différents formats d'un même document faisant partie de la DP (par exemple, un document téléchargeable à partir du Service électronique d'appels d'offres du gouvernement (SEAOG) peut également être offert dans un autre format), le document téléchargé à partir du SEAOG aura préséance. Si Élections Canada publie une modification à la DP qui a une incidence sur des documents fournis aux soumissionnaires en différents formats, Élections Canada ne mettra pas nécessairement à jour tous les formats. Il appartient au soumissionnaire de vérifier si les modifications apportées à la DP et affichées dans le SEAOG sont reflétées dans les différents formats qui n'ont pas été révisés à la suite des modifications.

2.4.4 Les propositions seront valides pendant au moins 60 jours ouvrables à compter de la date de clôture de la DP. Élections Canada se réserve le droit de demander par écrit une prolongation de cette période à tous les soumissionnaires dont la proposition est recevable, au moins trois jours ouvrables avant la fin de la période de validité des propositions. Si tous les soumissionnaires dont la proposition est recevable acceptent de prolonger cette période, Élections Canada continuera d'évaluer les propositions. Si cette prolongation n'est pas acceptée par tous les soumissionnaires dont la proposition est recevable, Élections Canada pourra, à son entière discrétion, continuer d'évaluer les propositions des soumissionnaires qui auront accepté la prolongation ou annuler la DP.

2.4.5 Les documents de la proposition et les renseignements à l'appui peuvent être présentés en français ou en anglais.

2.4.6 Les propositions reçues au plus tard à la date et à l'heure de clôture de la DP deviendront la propriété d'Élections Canada et ne seront pas retournées à leur expéditeur. Toutes les propositions seront traitées comme des documents confidentiels, sous réserve des dispositions

de la [Loi sur l'accès à l'information, L.R.C. 1985, ch. A-1](#), et de la [Loi sur la protection des renseignements personnels, L.R.C. 1985, ch. P-21](#).

- 2.4.7 Sauf indication contraire dans la DP, Élections Canada évaluera uniquement la documentation qui accompagne la proposition. Élections Canada n'évaluera pas, par exemple, les renvois à des sites Web contenant de l'information supplémentaire, ni les manuels ou les brochures techniques qui n'accompagnent pas la proposition.
- 2.4.8 Une proposition ne peut pas être cédée ou transférée, en tout ou en partie.

2.5 Proposition transmise par télécopieur ou par courriel

Les propositions transmises à Élections Canada par télécopieur ou par courriel ne seront pas acceptées.

2.6 Connexion postal

2.6.1 Pour soumettre une proposition au moyen du service Connexion postal, le soumissionnaire doit :

- (a) soit envoyer directement sa proposition à l'Unité de réception des propositions d'Élections Canada uniquement, en utilisant sa propre licence Connexion postal fournie par la Société canadienne des postes (SCP);
- (b) soit envoyer le plus tôt possible à l'Unité de réception des propositions d'Élections Canada, et en tout état de cause, au moins six jours ouvrables avant la date et l'heure de clôture de la DP (afin de garantir une réponse), un courriel comprenant le numéro de la DP pour demander l'ouverture d'une conversation dans Connexion postal. Toute demande de ce genre reçue après l'échéance pourrait rester sans réponse.

2.6.2 Si le soumissionnaire envoie à l'Unité de réception des propositions d'Élections Canada un courriel de demande de service dans Connexion postal, un agent de l'Unité de réception des propositions d'Élections Canada ouvrira une conversation dans Connexion postal, après quoi le soumissionnaire recevra par courriel un avis de la SCP l'invitant à accéder et à répondre au message dans la conversation. Le soumissionnaire sera alors en mesure de transmettre sa proposition à n'importe quel moment avant la date et l'heure de clôture de la DP.

2.6.3 Si le soumissionnaire utilise sa propre licence pour envoyer sa proposition, il doit laisser la conversation Connexion postal ouverte pendant au moins 30 jours ouvrables après la date et l'heure de clôture de la DP.

2.6.4 Le numéro de la DP doit être indiqué dans le champ Message de Connexion postal pour toute transmission électronique.

2.6.5 Il convient de noter qu'il faut avoir une adresse postale au Canada pour utiliser le service Connexion postal. Si un soumissionnaire n'a pas d'adresse postale au Canada, il peut utiliser l'adresse de l'Unité de réception des propositions d'Élections Canada indiquée dans la DP pour s'inscrire au service Connexion postal.

2.6.6 Pour les propositions transmises au moyen du service Connexion postal, Élections Canada ne pourra être tenu responsable de toute défaillance touchant la transmission ou la réception des propositions. Entre autres, Élections Canada n'assumera aucune responsabilité pour ce qui suit :

- (a) la réception d'une soumission brouillée, corrompue ou incomplète;
- (b) la disponibilité ou l'état du service Connexion postal;
- (c) l'incompatibilité entre le matériel utilisé pour l'envoi et celui utilisé pour la réception;
- (d) les retards dans la transmission ou la réception d'une proposition;
- (e) la mauvaise identification d'une proposition par le soumissionnaire;

- (f) l'illisibilité d'une proposition;
- (g) la sécurité des données d'une proposition;
- (h) l'incapacité de créer une conversation électronique dans le service Connexion postal.

2.6.7 L'Unité de réception des propositions d'Élections Canada accusera réception des documents dans la conversation Connexion postal, peu importe si la conversation a été lancée par le fournisseur au moyen de sa propre licence ou par l'Unité de réception des propositions d'Élections Canada. Cet accusé de réception ne confirme que la réception des documents de la proposition; il n'est pas une confirmation de la possibilité d'ouvrir les pièces jointes ni de la lisibilité du contenu.

2.6.8 Les soumissionnaires doivent veiller à utiliser la bonne adresse courriel de l'Unité de réception des propositions d'Élections Canada lorsqu'ils ouvrent une conversation dans Connexion postal ou communiquent avec l'Unité de réception des propositions d'Élections Canada, et ne doivent pas supposer que l'adresse courriel est exacte s'ils en font un copier-coller dans le service Connexion postal.

2.6.9 Une proposition transmise au moyen de Connexion postal constitue la proposition officielle du soumissionnaire et doit être présentée conformément à la section 2.4.

2.7 Propositions présentées en retard

2.7.1 Élections Canada retournera ou supprimera les propositions livrées après la date et l'heure de clôture de la DP, à moins que ces propositions ne soient considérées comme des propositions tardives au sens de la section 2.8.

2.7.2 Les propositions matérielles soumises en retard, autrement que par le service Connexion postal de la SCP, seront retournées à l'expéditeur.

2.7.3 Les propositions électroniques soumises en retard seront supprimées. Par exemple, pour les propositions soumises en retard avec le service Connexion postal de la SCP, les conversations ouvertes par l'Unité de réception des propositions d'Élections Canada dans Connexion postal seront supprimées. Un historique des transactions concernant toutes les propositions soumises en retard dans Connexion postal sera conservé.

2.8 Propositions retardées

2.8.1 Une proposition livrée à l'Unité de réception des propositions d'Élections Canada après la date et l'heure de clôture de la DP, mais avant l'annonce du soumissionnaire retenu ou la conclusion du contrat, peut être prise en considération si le soumissionnaire peut prouver que le retard est attribuable uniquement à un retard de livraison dont la SCP (ou l'équivalent national d'un pays étranger) est responsable. Purolator Inc. n'est pas considéré comme une entité de la SCP pour l'application du présent paragraphe.

- (a) Les seules preuves acceptées par Élections Canada pour justifier un retard dû au service de la SCP sont les suivantes :

- i. un timbre à date d'oblitération de la SCP;
- ii. un connaissance des Messageries prioritaires de la SCP;
- iii. une étiquette Xpresspost de la SCP;

qui indique clairement que la proposition a été postée à une date qui autrement aurait permis sa livraison avant la date et l'heure de clôture de la DP.

- (b) La seule preuve acceptée par Élections Canada pour justifier un retard dû au service Connexion postal de la SCP est un enregistrement de la date et de l'heure, dans l'historique des conversations du service Connexion postal, qui indique clairement que la proposition a été envoyée avant la date et l'heure de clôture de la DP.

2.8.2 Élections Canada n'acceptera pas les propositions reçues en retard en raison d'une erreur d'acheminement, du débit de circulation, de perturbations météorologiques, de conflits de travail ou d'autres motifs.

2.8.3 Le timbre de machine à affranchir, qu'il ait été apposé par le soumissionnaire, la SCP ou le service postal d'un pays étranger, ne constitue pas une preuve que la proposition a été expédiée à temps.

2.9 Propositions retardées en raison de l'utilisation d'un service de messagerie

Le soumissionnaire a la responsabilité d'accorder suffisamment de temps aux services de messagerie pour livrer sa proposition avant la date et l'heure de clôture de la DP. Les retards attribuables à un service de messagerie, par exemple en raison d'une erreur dans le code postal, ne peuvent pas être considérés comme des retards imprévus attribuables au service postal et ne seront pas admis en application de la section 2.8.

2.10 Dédouanement

Le soumissionnaire a la responsabilité de prévoir suffisamment de temps pour obtenir un dédouanement, si nécessaire, avant la date et l'heure de clôture de la DP. Les retards relatifs à l'obtention d'un dédouanement ne peuvent pas être considérés comme des retards imprévus attribuables au service postal et ne seront pas admis en application de la section 2.8.

2.11 Capacité juridique

Le soumissionnaire doit avoir la capacité juridique de passer un marché. Si le soumissionnaire est une entreprise à propriétaire unique, une société de personnes ou une personne morale, il doit fournir, à la demande de l'autorité contractante, une déclaration et toutes les pièces justificatives demandées indiquant les lois en vertu desquelles l'entreprise est incorporée ou enregistrée, ainsi que sa dénomination sociale et son lieu d'affaires. Ce qui précède s'applique également si le soumissionnaire est une coentreprise.

2.12 Droits d'Élections Canada

2.12.1 Élections Canada se réserve le droit :

- (a) de rejeter la totalité ou une partie des propositions reçues en réponse à la DP;
- (b) de négocier avec les soumissionnaires n'importe quel aspect de leur proposition;
- (c) d'accepter une proposition en totalité ou en partie, sans négociation;
- (d) d'annuler la DP à n'importe quel moment;
- (e) de publier de nouveau la DP;
- (f) si aucune proposition recevable n'est reçue et que le besoin n'est pas modifié substantiellement, de publier de nouveau la DP en invitant uniquement les soumissionnaires qui avaient présenté une proposition à soumissionner de nouveau dans les délais fixés par Élections Canada;
- (g) de négocier avec le seul soumissionnaire ayant déposé une proposition recevable pour assurer le meilleur rapport qualité-prix à Élections Canada.

2.13 Communications en période de demande de propositions

- 2.13.1 Afin d'assurer l'intégrité du processus d'approvisionnement concurrentiel, toutes les questions et autres communications ayant trait à la DP doivent être adressées uniquement à l'autorité contractante indiquée dans la DP et être envoyées uniquement par courriel à l'adresse proposition-proposal@elections.ca. Le non-respect de cette exigence pourrait entraîner l'irrecevabilité de la proposition.
- 2.13.2 Afin d'assurer l'uniformité et la qualité de l'information fournie aux soumissionnaires, sous réserve de la section 2.14, les questions reçues et les réponses aux questions qui entraînent une clarification ou une modification du besoin ou qui apportent un supplément d'information au sujet du besoin seront fournies simultanément à tous les soumissionnaires qui auront reçu la DP, de la même façon que la DP leur a été envoyée, sans le nom de l'auteur des questions.
- 2.13.3 En cas de litige, de conflit ou de malentendu entre un soumissionnaire et l'autorité contractante au cours de la procédure d'approvisionnement, le recours dont dispose le soumissionnaire pour régler ce litige, ce conflit ou ce malentendu consiste à communiquer avec le dirigeant principal de l'approvisionnement d'Élections Canada, à Robert.Ashton@elections.ca.

2.14 Questions

- 2.14.1 Toutes les questions doivent être présentées par écrit à l'autorité contractante au moins 10 jours ouvrables avant la date de clôture de la DP. Les questions reçues après cette échéance pourraient être laissées sans réponse.
- 2.14.2 Les soumissionnaires doivent indiquer aussi exactement que possible le numéro de l'article de la DP auquel se rapporte leur question. Ils devraient également formuler chaque question avec soin et en donnant suffisamment de détails, pour permettre à Élections Canada d'y répondre de manière précise. Les questions techniques à caractère exclusif doivent porter clairement la mention « exclusif » vis-à-vis de chaque élément pertinent. Les éléments portant la mention « exclusif » feront l'objet d'une discrétion absolue, sauf dans les cas où Élections Canada

considère que la question n'a pas un caractère exclusif. Élections Canada peut réviser les questions ou demander au soumissionnaire de le faire, afin d'en éliminer le caractère exclusif et de permettre la transmission des réponses à tous les soumissionnaires. Élections Canada pourrait ne pas répondre aux questions dont la forme ne permettrait pas de les diffuser à tous les soumissionnaires.

2.15 Déroulement de l'évaluation

2.15.1 Lors de l'évaluation des propositions, Élections Canada peut, sans toutefois y être obligé, faire ce qui suit :

- (a) demander des précisions ou vérifier l'exactitude de certains ou de tous les renseignements fournis par les soumissionnaires en réponse à la DP;
- (b) communiquer avec l'un ou la totalité des clients pouvant fournir des références, dont les noms ont été soumis par les soumissionnaires, pour vérifier et valider l'exactitude des renseignements fournis par les soumissionnaires;
- (c) demander, avant l'attribution d'un contrat, des renseignements précis sur la situation juridique des soumissionnaires;
- (d) examiner les installations ou les capacités techniques, administratives et financières des soumissionnaires pour déterminer s'ils sont en mesure de répondre aux exigences de la DP;
- (e) corriger toute erreur dans le calcul des prix totaux des propositions en utilisant les prix unitaires, et toute erreur dans les quantités indiquées dans les propositions en utilisant les quantités précisées dans la DP;
- (f) vérifier tous les renseignements fournis par les soumissionnaires en faisant des recherches indépendantes, en utilisant des ressources du gouvernement ou en communiquant avec des tiers;
- (g) interviewer, aux propres frais des soumissionnaires, tout soumissionnaire ou toute personne dont ils proposent les services pour répondre aux exigences de la DP.

2.15.2 Les soumissionnaires doivent répondre à toute demande liée aux éléments énumérés à la sous-section 2.15.1 dans le délai fixé dans la demande, faute de quoi leur proposition pourrait être déclarée irrecevable.

2.16 Rejet d'une proposition

2.16.1 Élections Canada peut rejeter une proposition dans l'un des cas suivants :

- (a) le soumissionnaire déclare faillite ou ne peut, pour quelque motif que ce soit, exercer ses activités pendant une longue période;
- (b) des preuves, qu'Élections Canada juge satisfaisantes, de fraude, de corruption, de fausse déclaration ou de violation des lois protégeant les personnes contre toute forme de

discrimination ont été déposées à l'égard du soumissionnaire, d'un de ses employés ou d'un sous-traitant inclus dans la proposition;

- (c) il est prouvé de manière satisfaisante pour Élections Canada que le soumissionnaire a fait une fausse déclaration ou ne respecte pas les attestations fournies à Élections Canada conformément à la partie 6 de la DP;
- (d) il est prouvé de manière satisfaisante pour Élections Canada que compte tenu de sa conduite ou de comportements antérieurs, le soumissionnaire, un sous-traitant ou une personne désignée pour exécuter les travaux ne convient pas ou s'est comporté de façon inappropriée;
- (e) dans le cadre de transactions antérieures ou actuelles avec le gouvernement du Canada :
 - i. Élections Canada a exercé ses recours contractuels de suspension ou de résiliation pour inexécution à l'égard d'un contrat attribué au soumissionnaire ou à l'un de ses employés ou sous-traitants inclus dans la proposition;
 - ii. Élections Canada estime que le rendement du soumissionnaire dans le cadre d'autres contrats, notamment l'efficacité et la qualité de l'exécution des travaux, ainsi que la mesure dans laquelle il a exécuté les travaux conformément à ces contrats, est suffisamment médiocre pour compromettre la bonne exécution des travaux prévus dans la DP.

2.16.2 Lorsqu'Élections Canada a l'intention de rejeter une proposition conformément à la sous-section 2.16.1, l'autorité contractante en informera le soumissionnaire et lui accordera 10 jours ouvrables pour faire valoir son point de vue, avant de rendre une décision définitive sur le rejet de la proposition.

2.16.3 Élections Canada se réserve le droit de procéder à un examen plus approfondi, en particulier lorsque plusieurs propositions provenant d'un seul soumissionnaire ou d'une coentreprise sont reçues en réponse à une DP. Élections Canada se réserve le droit :

- (a) de rejeter n'importe laquelle ou la totalité des propositions présentées par un seul soumissionnaire ou par une coentreprise si l'inclusion de ces propositions dans le processus d'évaluation risque de compromettre l'intégrité et l'impartialité de ce processus;
- (b) de rejeter n'importe laquelle ou la totalité des propositions présentées par un seul soumissionnaire ou une coentreprise si l'inclusion de ces propositions dans le processus d'approvisionnement risque de fausser les résultats de l'évaluation, en menant à des résultats qui n'auraient pas raisonnablement été attendus dans les conditions existantes du marché ou qui n'offrent pas un bon rapport qualité-prix à Élections Canada.

2.17 Conflit d'intérêts – Avantage indu

2.17.1 Afin de protéger l'intégrité du processus d'approvisionnement, les soumissionnaires sont avisés qu'Élections Canada peut rejeter une proposition dans les circonstances suivantes :

- (a) le soumissionnaire, un de ses sous-traitants ou un de leurs employés respectifs, actuels ou anciens, a participé d'une manière ou d'une autre à la préparation de la DP ou est en situation de conflit d'intérêts réel ou apparent;
- (b) le soumissionnaire, un de ses sous-traitants ou un de leurs employés respectifs, actuels ou anciens, a eu accès à des renseignements relatifs à la DP qui n'étaient pas à la disposition des autres soumissionnaires et qui, de l'avis d'Élections Canada, donnent ou semblent donner au soumissionnaire un avantage indu.

2.17.2 Élections Canada ne considère pas, qu'en soit, l'expérience acquise par un soumissionnaire qui fournit ou a fourni les biens et services décrits dans la DP (ou des biens et services semblables) représente un avantage indu en sa faveur ou crée un conflit d'intérêts, sauf dans les circonstances décrites aux paragraphes 2.17.1 (a) et (b).

2.17.3 Si Élections Canada a l'intention de rejeter une proposition en application de la présente section, l'autorité contractante en informera le soumissionnaire et lui donnera la possibilité de faire valoir son point de vue avant de prendre une décision définitive. Les soumissionnaires ayant un doute par rapport à une situation particulière devraient communiquer avec l'autorité contractante avant la date de clôture de la DP. En déposant une proposition, le soumissionnaire déclare qu'il n'est pas en conflit d'intérêts et qu'il ne bénéficie d'aucun avantage indu. Le soumissionnaire reconnaît qu'Élections Canada est seul habilité à établir s'il existe un conflit d'intérêts, un avantage indu ou une apparence de conflit d'intérêts ou d'avantage indu.

2.18 Coûts relatifs aux propositions

2.18.1 Les coûts engagés pour la préparation et la présentation d'une proposition en réponse à la DP ne seront pas remboursés. Les frais engagés pour la préparation et la présentation d'une proposition, ainsi que les frais engagés par le soumissionnaire pour l'évaluation de sa proposition, sont à la charge exclusive du soumissionnaire.

2.19 Justification des prix

- 2.19.1 Si la proposition d'un soumissionnaire est la seule proposition déclarée recevable, le soumissionnaire doit fournir, à la demande d'Élections Canada, une attestation du caractère juste du prix, sous la forme prescrite par Élections Canada. Il attestera ainsi que le prix proposé à Élections Canada pour les biens et services :
- (a) n'est pas supérieur au plus bas prix facturé à tout autre client, y compris au meilleur client du soumissionnaire, pour des biens ou des services, ou les deux, de qualité et de quantité comparables;
 - (b) ne comprend aucune marge de profit sur la vente qui soit supérieure à celle que le soumissionnaire réalise normalement sur la vente de biens, de services ou les deux, de qualité et de quantité comparables;
 - (c) ne comprend aucune remise à des vendeurs.
- 2.19.2 Les soumissionnaires doivent soumettre une attestation du caractère juste du prix, accompagnée de tout document justificatif, dans le délai prescrit dans la demande présentée conformément à la section 2.19.1, faute de quoi leur proposition pourrait être déclarée irrecevable.

2.20 Ancien fonctionnaire

- 2.20.1 Les contrats attribués à d'anciens fonctionnaires qui touchent une pension ou qui ont reçu un paiement forfaitaire doivent résister à l'examen public le plus scrupuleux et constituer une utilisation équitable des fonds publics. Afin de respecter les politiques du Conseil du Trésor et les directives sur les contrats avec d'anciens fonctionnaires, les soumissionnaires doivent fournir l'information exigée ci-dessous avant l'attribution du contrat. Si les réponses aux questions et, selon les cas, les renseignements requis n'ont pas été reçus à la fin de l'évaluation des propositions, Élections Canada informera le soumissionnaire du délai dont il dispose pour fournir les renseignements. Si le soumissionnaire omet de répondre à la demande d'Élections Canada et de se conformer aux exigences dans les délais fixés, sa proposition sera déclarée irrecevable.
- 2.20.2 Aux fins de la présente clause :

Un « ancien fonctionnaire » s'entend de tout ancien employé d'un ministère au sens de la *Loi sur la gestion des finances publiques*, L.R.C. 1985, ch. F-11, ou de tout ancien membre des Forces armées canadiennes ou de la Gendarmerie royale du Canada. Un ancien fonctionnaire peut être :

- (a) une personne;
- (b) une personne constituée en personne morale;
- (c) une société de personnes constituée d'anciens fonctionnaires;
- (d) une entreprise à propriétaire unique ou une entité dans laquelle la personne visée détient un intérêt important ou majoritaire.

La « période du paiement forfaitaire » est la période mesurée en semaines de salaire pour laquelle un paiement a été fait afin de faciliter la transition vers la retraite ou vers un autre emploi par suite de la mise en place de divers programmes visant à réduire la taille de la fonction publique. La période du paiement forfaitaire ne comprend pas la période visée par l'indemnité de départ, qui se mesure de façon similaire.

Dans le contexte de la formule de réduction des honoraires, une « pension » s'entend d'une pension ou d'une allocation annuelle versée en vertu de la *Loi sur la pension de la fonction publique* (LPFP), L.R. 1985, ch. P-36, et de toute augmentation versée en vertu de la *Loi sur les prestations de retraite supplémentaires*, L.R. 1985, ch. S-24, dans la mesure où elle touche la LPFP. N'en font pas partie les pensions versées conformément à la *Loi sur la pension de retraite des Forces canadiennes*, L.R. 1985, ch. C-17, à la *Loi sur la continuation de la pension des services de défense*, 1970, ch. D-3, à la *Loi sur la continuation des pensions de la Gendarmerie royale du Canada*, 1970, ch. R-10, à la *Loi sur la pension de retraite de la Gendarmerie royale du Canada*, L.R. 1985, ch. R-11, et à la *Loi sur les allocations de retraite des parlementaires*, L.R., 1985, ch. M-5, ni la partie de la pension versée conformément à la *Loi sur le régime de pension du Canada*, L.R. 1985, ch. C-8.

- 2.20.3 Le soumissionnaire est-il un ancien fonctionnaire recevant une pension au sens de la définition énoncée ci-dessus? OUI () NON ()

Dans l'affirmative, le soumissionnaire doit fournir les renseignements suivants :

- (a) le nom de l'ancien fonctionnaire;
- (b) la date de cessation d'emploi ou de retraite de la fonction publique.

En fournissant ces renseignements, les soumissionnaires acceptent que le statut du soumissionnaire retenu, en tant qu'ancien fonctionnaire recevant une pension, soit affiché sur des sites Web du gouvernement fédéral, dans les rapports de divulgation proactive publiés conformément à l'Avis sur la Politique des marchés : 2012-2 et aux Lignes directrices sur la divulgation proactive des marchés.

- 2.20.4 Le soumissionnaire est-il un ancien fonctionnaire ayant reçu un paiement forfaitaire conformément aux conditions d'un programme de réduction des effectifs? OUI () NON ()

Dans l'affirmative, le soumissionnaire doit fournir les renseignements suivants :

- (a) le nom de l'ancien fonctionnaire;
- (b) les conditions de l'incitatif versé sous forme de paiement forfaitaire;
- (c) la date de cessation d'emploi;
- (d) le montant du paiement forfaitaire;
- (e) le taux de rémunération qui a servi au calcul du paiement forfaitaire;
- (f) la période du paiement forfaitaire, y compris les dates de début et de fin ainsi que le nombre de semaines;

- (g) le nombre et le montant (honoraires professionnels) des autres contrats visés par les conditions d'un programme de réduction des effectifs.

2.20.5 Pour tous les contrats attribués pendant la période du paiement forfaitaire, le montant total des honoraires payables à un ancien fonctionnaire ayant reçu un paiement forfaitaire est limité à 5 000 \$ (taxes applicables comprises).

2.21 Coentreprise

2.21.1 Une coentreprise est une association d'au moins deux parties qui regroupent leurs fonds, leurs biens, leurs connaissances, leurs expertises ou d'autres ressources dans une entreprise commerciale conjointe, parfois appelée consortium, pour déposer ensemble une proposition visant à répondre à un besoin. Les soumissionnaires qui soumettent une proposition à titre de coentreprise doivent l'indiquer clairement et fournir les renseignements suivants :

- (a) le nom de chaque membre de la coentreprise;
- (b) le numéro d'entreprise – approvisionnement de chaque membre de la coentreprise;
- (c) le nom du représentant de la coentreprise, c'est-à-dire le membre choisi par les autres membres pour agir en leur nom, s'il y a lieu;
- (d) le nom de la coentreprise, s'il y a lieu.

2.21.2 Si les renseignements fournis dans la proposition ne sont pas clairs, le soumissionnaire devra fournir les renseignements demandés par l'autorité contractante, dans les délais fixés dans la demande en question.

2.21.3 Le formulaire de présentation d'une proposition et le contrat doivent être signés par tous les membres de la coentreprise, à moins qu'un membre ait été nommé pour représenter tous les membres de la coentreprise. L'autorité contractante peut, en tout temps, demander à chaque membre de la coentreprise de confirmer que le représentant a reçu les pleins pouvoirs pour agir à titre de représentant aux fins de la DP et du contrat. Si un contrat est attribué à une coentreprise, tous ses membres seront conjointement et solidairement responsables de l'exécution du contrat.

2.22 Lois applicables

2.22.1 Le contrat sera interprété et régi selon les lois en vigueur en Ontario, et les relations entre les parties seront déterminées par ces lois, sous réserve des lois fédérales prépondérantes ou applicables.

2.22.2 À leur discrétion, les soumissionnaires peuvent se soumettre aux lois en vigueur dans la province ou le territoire canadien de leur choix, sans que la validité de leur proposition ne soit remise en question, en indiquant dans leur proposition le nom de la province ou du territoire canadien de leur choix. Si aucun changement n'est indiqué, cela signifie que le soumissionnaire accepte que soient appliquées les lois de l'Ontario.

Partie 3. Instructions pour la préparation des propositions

3.1 Instructions pour la préparation des propositions

3.1.1 Élections Canada demande aux soumissionnaires de diviser leur proposition en documents distincts, comme suit :

- (a) Pour les propositions livrées en personne ou envoyées par la poste, chaque section doit être reliée et scellée séparément. Les soumissionnaires doivent fournir les nombres suivants de copies :

Section I : Proposition technique 1 copie papier et 1 copie électronique sur USB

Section II : Proposition financière 1 copie papier et 1 copie électronique sur USB

Section III : Attestations et renseignements supplémentaires 1 copies papier et 1 copie électronique

Si un soumissionnaire ne fournit pas le nombre de copies requises, l'autorité contractante communiquera avec lui et lui indiquera le délai dans lequel il doit se conformer à l'exigence. Le fait de ne pas répondre à la demande de l'autorité contractante et de ne pas se conformer aux exigences dans le délai fixé rendra la proposition irrecevable.

- (b) Pour les propositions livrées au moyen du service Connexion postel, chaque section énumérée au paragraphe (a) doit être enregistrée dans un fichier électronique différent, en format MS Word, MS Excel ou PDF.

Le service Connexion postel a une limite de 1 Go par message individuel affiché et une limite de 20 Go par conversation.

Le soumissionnaire doit nommer chaque document comme suit, en indiquant :

- i. le numéro de la DP;
- ii. le nom du soumissionnaire;
- iii. la section pertinente.

Exemple : ECXX-RFP-20-0123_Entreprise ABC_Section I - Proposition technique

3.1.2 Si le libellé de l'exemplaire électronique diffère de celui de l'exemplaire papier, le libellé de l'exemplaire papier l'emportera sur celui de l'exemplaire électronique.

3.1.3 Si le soumissionnaire transmet simultanément plusieurs exemplaires de sa proposition au moyen de diverses méthodes de livraison acceptées, et que le libellé de l'exemplaire électronique transmis avec Connexion postel diffère de celui d'un autre exemplaire, le libellé de l'exemplaire électronique transmis avec Connexion postel aura préséance sur le libellé des autres exemplaires.

3.1.4 Les prix doivent figurer dans la proposition financière seulement. Aucun prix ne doit être indiqué dans une autre section de la proposition.

- 3.1.5 Élections Canada demande aux soumissionnaires de suivre les instructions de présentation suivantes lorsqu'ils préparent leur proposition :
- (a) utiliser du papier de 8,5 po x 11 po (216 mm x 279 mm);
 - (b) utiliser un système de numérotation correspondant à celui de la DP.
- 3.1.6 Pour appuyer l'atteinte des objectifs de la [Politique d'achats écologiques](#), les soumissionnaires sont encouragés à :
- (a) soumettre leurs propositions électroniquement, dans la mesure du possible;
 - (b) utiliser du papier contenant des fibres certifiées comme provenant d'un aménagement forestier durable ou contenant au moins 30 % de matières recyclées;
 - (c) s'ils font imprimer leur proposition, faire des choix plus respectueux de l'environnement : impression en noir et blanc plutôt qu'en couleurs, impression recto verso/à double face, utilisation de pinces, d'attaches et d'agrafes au lieu d'une reliure Cerlox, d'une reliure à attaches ou d'une reliure à anneaux.

3.2 Section I – Proposition technique

- 3.2.1 Dans leur proposition technique, les soumissionnaires devraient démontrer leur compréhension des exigences contenues dans la DP et fournir une description complète, concise et claire de la façon dont ils répondront aux exigences de l'énoncé des travaux et exécuteront les travaux.
- 3.2.2 La proposition technique devrait traiter clairement et de manière suffisamment approfondie des points visés par les critères d'évaluation de la proposition, qui sont énoncés à la partie 8 – Critères d'évaluation techniques. Il ne suffit pas de reprendre simplement les énoncés contenus dans la DP. Pour faciliter l'évaluation des propositions, Élections Canada demande aux soumissionnaires d'aborder les sujets dans l'ordre où sont présentés les critères d'évaluation, et ce, sous les mêmes rubriques. Pour éviter les répétitions, les soumissionnaires peuvent inclure des renvois à différentes sections de leur proposition, en indiquant le numéro du paragraphe et de la page où un sujet a déjà été traité.
- 3.2.3 Les coordonnées de tout client pouvant fournir des références conformément à la partie 8 – Critères d'évaluation techniques devraient être soumises avec la proposition. Si des renseignements demandés n'ont pas été soumis et qu'Élections Canada décide de communiquer avec des clients pouvant fournir des références, l'autorité contractante en informera le soumissionnaire et lui indiquera le délai dans lequel il doit satisfaire à cette exigence. Si le soumissionnaire omet de répondre à la demande de l'autorité contractante et de satisfaire à l'exigence dans le délai fixé, sa proposition sera déclarée irrecevable.

3.3 Section II – Proposition financière

Les soumissionnaires doivent présenter leur proposition financière conformément à la partie 9 – Tableau des prix de la proposition financière. Le montant total de la taxe de vente applicable doit être indiqué séparément, s'il y a lieu.

3.4 Section III – Attestations et renseignements supplémentaires

Les soumissionnaires doivent présenter les attestations et les renseignements supplémentaires exigés à la Partie 6 – Attestations et renseignements supplémentaires.

Partie 4. Procédures d'évaluation et méthode de sélection

4.1 Procédures d'évaluation générales

- 4.1.1 Les propositions seront évaluées en fonction de l'ensemble des exigences de la DP, y compris les critères d'évaluation techniques et financiers.
- 4.1.2 Une équipe d'évaluation composée de représentants d'Élections Canada évaluera les propositions.

4.2 Évaluation technique

- 4.2.1 Les critères d'évaluation techniques obligatoires sont présentés à la partie 8 – Critères d'évaluation techniques.
- 4.2.2 Les critères d'évaluation techniques cotés sont présentés à la partie 8 – Critères d'évaluation techniques.

4.3 Évaluation financière

Les soumissionnaires doivent présenter leur proposition financière conformément à la partie 9 – Tableau des prix de la proposition financière. Si un soumissionnaire ne respecte pas cette condition, sa proposition sera considérée comme étant irrecevable.

4.4 Méthode de sélection

- 4.4.1 Une proposition doit respecter toutes les exigences de la DP. S'il est établi qu'une proposition ne répond pas à une exigence de la DP, cette proposition sera déclarée irrecevable et sera rejetée.
- 4.4.2 Le processus d'évaluation et de sélection se déroulera comme suit :

Étape 1 – Évaluation technique obligatoire

Étape 2 – Évaluation technique cotée

Étape 3 – Évaluation financière

Étape 4 – Détermination du soumissionnaire classé au premier rang

Si les évaluateurs constatent que des renseignements pris en compte à une étape en cours contredisent des renseignements pris en compte à une étape antérieure, ils se réservent le droit de réévaluer cette partie de l'étape antérieure et d'ajuster en conséquence la note déjà attribuée. Si, à la suite de la réévaluation, la proposition du soumissionnaire ne répond pas aux critères de l'étape réévaluée, elle sera jugée irrecevable et sera rejetée.

4.4.3 Étape 1 – Évaluation technique obligatoire

À l'étape 1, toutes les propositions seront évaluées selon les critères d'évaluation techniques obligatoires énoncés dans la partie 8 – Critères d'évaluation techniques. Toute proposition qui ne respecte pas un critère d'évaluation technique obligatoire sera déclarée irrecevable et sera rejetée.

4.4.4 Étape 2 – Évaluation technique cotée

À l'étape 2, les propositions déclarées recevables à l'étape 1 seront évaluées selon les critères d'évaluation techniques cotés énoncés dans la partie 8 – Critères d'évaluation techniques (les « propositions de la deuxième étape »).

Si l'une des propositions de l'étape 2 n'obtient pas au moins 60 % des points pouvant être accordés pour les critères d'évaluation techniques cotés, ladite proposition sera déclarée irrecevable et sera rejetée. La note est établie sur une échelle de 180 points.

4.4.5 Étape 3 – Évaluation financière

À l'étape 3, les propositions déclarées recevables aux étapes 1 et 2 feront l'objet d'une évaluation financière.

Le prix des propositions sera évalué en dollars canadiens. Toute taxe de vente applicable doit être exclue. Les taxes d'accise et les droits de douane canadiens doivent, s'il y a lieu, être inclus.

4.4.6 Étape 4 – Détermination du soumissionnaire classé au premier rang

À l'étape 4, une note d'évaluation combinée pour les propositions déclarées recevables aux étapes 1, 2 et 3 (« les propositions de l'étape 4 ») sera établie selon la formule suivante :

$$\frac{\text{NOTE POUR LA PROPOSITION TECHNIQUE X 70}}{\text{NOMBRE DE POINTS MAXIMAL}} + \frac{\text{PRIX LE PLUS BAS X 30}}{\text{PRIX DU SOUMISSIONNAIRE}} = \text{NOTE D'ÉVALUATION COMBINÉE}$$

Le soumissionnaire dont la proposition obtient la note d'évaluation combinée la plus haute à l'étape 4 sera pris en considération pour l'attribution d'un contrat.

4.4.7 Si plusieurs soumissionnaires se classent au premier rang après avoir obtenu des notes identiques, le soumissionnaire offrant la meilleure date de livraison sera classé au premier rang et sera pris en considération pour l'attribution d'un contrat.

Partie 5. Exigences relatives à la sécurité, exigences financières et autres exigences

5.1 Exigence relative à la sécurité

5.1.1 Aucune exigence relative à la sécurité s'applique au présent contrat.

5.2 Capacité financière

Avant l'attribution d'un contrat, les conditions suivantes doivent être remplies.

5.2.1 Le soumissionnaire doit avoir la capacité financière nécessaire pour répondre à ce besoin. Afin d'évaluer la capacité financière du soumissionnaire, l'autorité contractante peut, dans un avis adressé par écrit au soumissionnaire, exiger que ce dernier fournisse une partie ou la totalité des renseignements financiers détaillés ci-dessous lors de l'évaluation des propositions. Le soumissionnaire doit fournir à l'autorité contractante les renseignements suivants dans un délai de 10 jours ouvrables suivant la réception de la demande de l'autorité contractante, ou dans le délai précisé par l'autorité contractante dans l'avis :

- (a) les états financiers vérifiés ou, si ces derniers ne sont pas disponibles, les états financiers non vérifiés (préparés par la firme de comptabilité externe du soumissionnaire, le cas échéant, ou préparés à l'interne si aucun état financier n'a été préparé par un tiers) pour les trois derniers exercices financiers du soumissionnaire ou, si l'entreprise est en activité depuis moins de trois ans, pour toute la période en question (y compris, au minimum, le bilan, l'état des bénéfices non répartis, l'état des résultats et toute note afférente aux états financiers);
- (b) si les états financiers mentionnés au paragraphe 5.2.1(a) datent de plus de cinq mois à la date à laquelle l'autorité contractante en a fait la demande, le soumissionnaire doit également fournir, à moins que ce soit interdit par une loi dans le cas des sociétés ouvertes, les derniers états financiers trimestriels (dont un bilan et un état des résultats depuis le début de l'exercice), datant de deux mois avant la date à laquelle l'autorité contractante a demandé cette information;
- (c) si le soumissionnaire n'est pas en activité depuis au moins un exercice financier complet, il doit fournir les renseignements suivants :
 - i. le bilan d'ouverture au début des activités (dans le cas d'une société, à sa date de constitution);
 - ii. les derniers états financiers trimestriels (dont un bilan et un état des résultats depuis le début de l'exercice) datant de deux mois avant la date à laquelle l'autorité contractante a demandé cette information;
- (d) une attestation de la part du dirigeant principal des finances ou d'un signataire autorisé du soumissionnaire selon laquelle les renseignements financiers fournis sont exacts et complets;
- (e) une lettre de confirmation de toutes les institutions financières ayant offert du financement à court terme au soumissionnaire. Cette lettre doit faire état du montant total des marges de crédit accordées au soumissionnaire ainsi que du crédit toujours disponible, et non utilisé, un mois avant la date à laquelle l'autorité contractante a demandé cette information;
- (f) un état mensuel détaillé des flux de trésorerie portant sur toutes les activités du soumissionnaire (y compris le besoin) pour les deux premières années du besoin visé par la DP, sauf si la loi l'interdit. Cet état doit indiquer les principales sources de financement et le montant du financement accordé au soumissionnaire, ainsi que les principaux

décaissements réalisés chaque mois, dans le cadre de toutes les activités du soumissionnaire. Toutes les hypothèses devraient y être expliquées, tout comme le mode de financement des déficits;

- (g) un état mensuel détaillé des flux de trésorerie pour les deux premières années du besoin visé par la DP, sauf si la loi l'interdit. Cet état doit indiquer les principales sources de financement et le montant du financement accordé au soumissionnaire, ainsi que les principaux décaissements réalisés chaque mois pour répondre au besoin. Toutes les hypothèses devraient y être expliquées, tout comme le mode de financement des déficits.

- 5.2.2 Si le soumissionnaire est une coentreprise, les renseignements financiers exigés par l'autorité contractante doivent être fournis par chaque membre de la coentreprise.
- 5.2.3 Si le soumissionnaire est une filiale d'une autre entreprise, les renseignements financiers exigés par l'autorité contractante selon les paragraphes 5.2.1(a) à (f) ci-dessus doivent être fournis par la société mère elle-même. Toutefois, la présentation des renseignements financiers de la société mère ne libère pas le soumissionnaire de l'obligation de fournir ses renseignements financiers, et la capacité financière de la société mère ne peut pas remplacer celle du soumissionnaire, à moins que la société mère ne fournisse avec l'information exigée son consentement à signer une « garantie de la société mère » préparée par Élections Canada.
- 5.2.4 Élections Canada se réserve le droit de demander au soumissionnaire tout autre renseignement requis pour l'évaluation complète de la capacité financière du soumissionnaire.
- 5.2.5 Si le soumissionnaire communique à Élections Canada, sous le sceau de la confidentialité, des renseignements exigés ci-dessus et l'avise que ces renseignements sont confidentiels, Élections Canada traitera ces renseignements de façon confidentielle, suivant les alinéas 20(1)b) et c) de la [Loi sur l'accès à l'information, L.R.C. 1985, ch. A-1](#).
- 5.2.6 Pour déterminer si le soumissionnaire a la capacité financière requise pour répondre au besoin, Élections Canada peut exiger que le soumissionnaire offre une garantie, aux frais du soumissionnaire, comme une lettre de crédit irrévocable provenant d'une institution financière enregistrée et émise au nom d'Élections Canada, une garantie d'exécution provenant d'une tierce partie, ou toute autre forme de garantie exigée par Élections Canada.

5.3 Exigences en matière d'assurance

Il incombe aux soumissionnaires de décider s'ils doivent souscrire à une assurance pour remplir leurs obligations en vertu du contrat subséquent et pour se conformer aux lois applicables. Toute assurance souscrite ou maintenue par les soumissionnaires est à leur charge ainsi que pour leur bénéfice et leur protection. Le fait de souscrire à une assurance ne dégage pas le soumissionnaire retenu de sa responsabilité en vertu du contrat subséquent, ni ne la diminue.

5.4 Condition du matériel

Le matériel fourni doit être neuf et conforme à la plus récente version du dessin, de la spécification ou du numéro de pièce applicable, en vigueur à la date de clôture de la DP.

Partie 6. Attestations et renseignements supplémentaires

- 6.1** Les soumissionnaires doivent fournir les attestations et les renseignements supplémentaires requis, y compris toutes les annexes requises en vertu de la partie 6, pour se voir attribuer un contrat. Élections Canada déclarera une proposition irrecevable si les attestations et les renseignements supplémentaires requis ne sont pas fournis comme demandé.
- 6.2** La conformité des soumissionnaires avec les attestations fournies à Élections Canada peut faire l'objet d'une vérification par Élections Canada pendant la période d'évaluation des propositions et après l'attribution d'un contrat. L'autorité contractante pourra demander des renseignements supplémentaires pour vérifier si le soumissionnaire respecte les attestations avant l'attribution d'un contrat. La proposition sera déclarée irrecevable si le soumissionnaire a fourni une attestation fautive, sciemment ou non. Le fait de ne pas se conformer aux attestations ou de ne pas répondre à la demande de renseignements supplémentaires de l'autorité contractante rendra la proposition irrecevable.
- 6.3** Les attestations et les renseignements supplémentaires devraient être soumis avec la proposition, mais ils peuvent être fournis plus tard. Si les attestations et les renseignements supplémentaires ne sont pas fournis comme demandé, l'autorité contractante en informera le soumissionnaire et lui accordera un délai dans lequel il doit répondre à l'exigence. Le fait de ne pas répondre à la demande de l'autorité contractante et de ne pas se conformer à l'exigence dans le délai prescrit rendra la proposition irrecevable.
- 6.4 Proposition indépendante**
- 6.4.1 En soumettant une proposition, le soumissionnaire atteste :
- (a) qu'il a lu et compris la Partie 6 – Attestations et renseignements supplémentaires;
 - (b) qu'il comprend que sa proposition sera rejetée si une attestation n'est pas vraie ou complète à tous les égards;
 - (c) que toutes les personnes dont la signature figure sur la proposition ont été autorisées par le soumissionnaire à fixer les modalités qui y sont prévues et à signer la proposition en son nom;
 - (d) aux fins de la présente attestation et de la proposition, qu'il comprend que le mot « concurrent » s'entend de tout organisme ou de toute personne autre que le soumissionnaire, affilié ou non au soumissionnaire, qui :
 - i. s'est vu demander de soumettre une proposition en réponse à la DP;
 - ii. pourrait éventuellement soumettre une proposition en réponse à la DP, compte tenu de ses qualifications, de ses capacités et de son expérience;
 - (e) qu'il a fait ce qui ce suit :

- i. il a établi la proposition en toute indépendance, sans consultation et sans avoir communiqué ou pris d'ententes ou d'arrangements avec un concurrent;
 - ii. s'il a consulté un ou plusieurs concurrents au sujet de la présente DP ou s'il a communiqué ou pris une entente ou un arrangement avec un ou plusieurs d'entre eux, il a divulgué, dans les documents ci-joints, tous les détails s'y rapportant, y compris le nom des concurrents ainsi que la nature et les raisons de ces consultations, communications, ententes ou arrangements;
- (f) sans limiter la généralité de ce qui précède aux sous-paragraphes (e)i. et (e)ii., qu'il n'y a pas eu de consultations, de communications, d'ententes ou d'arrangements avec un concurrent relativement :
 - i. aux prix;
 - ii. aux méthodes, aux facteurs ou aux formules ayant servi à établir les prix;
 - iii. à l'intention ou à la décision de soumettre ou de ne pas soumettre une proposition;
 - iv. à la présentation d'une proposition qui ne répond pas aux spécifications de la DP;à l'exception de ce qui est expressément divulgué conformément au sous-paragraphes (e)ii ci-dessus;
- (g) qu'il n'y a pas eu de consultations, de communications, d'ententes ou d'arrangements avec un concurrent en ce qui concerne la qualité, la quantité, les spécifications ou les détails de la livraison des biens ou des services visés par la présente DP, sauf ceux qui ont été spécialement autorisés par l'autorité contractante ou expressément divulgués conformément au sous-paragraphes (e)ii. ci-dessus;
- (h) que les modalités de la proposition n'ont pas été et ne seront pas intentionnellement divulguées par le soumissionnaire, directement ou indirectement, à un concurrent avant l'ouverture officielle des propositions ou avant l'attribution du contrat, selon la première éventualité, à moins d'y avoir été tenu par la loi ou de l'avoir expressément divulgué conformément au sous-paragraphes (e)ii ci-dessus.

6.5 Programme de contrats fédéraux pour l'équité en matière d'emploi

- 6.5.1 En soumettant une proposition, le soumissionnaire atteste que ni lui, ni aucun membre de la coentreprise si le soumissionnaire est une coentreprise, ne figurent sur la liste des « soumissionnaires à admissibilité limitée » du Programme de contrats fédéraux (PCF) pour l'équité en matière d'emploi, affichée sur le site Web d'[Emploi et Développement social Canada \(EDSC\)](#).
- 6.5.2 Élections Canada pourra déclarer une proposition irrecevable si le soumissionnaire, ou tout membre de la coentreprise si le soumissionnaire est une coentreprise, figure sur la liste des « soumissionnaires à admissibilité limitée » du PCF au moment de l'attribution du contrat.

6.6 Dispositions relatives à l'intégrité

6.6.1 Les soumissionnaires reconnaissent que, pour assurer l'équité, l'ouverture et la transparence du processus d'approvisionnement, la perpétration de certains actes ou infractions les rendra inaptes à recevoir un contrat. Élections Canada déclarera une proposition irrecevable si les renseignements exigés sont manquants ou inexacts, ou si Élections Canada établit que les renseignements contenus dans les attestations prévues à la section 6.6 sont faux à quelque égard que ce soit. S'il est déterminé, après l'attribution d'un contrat, que le soumissionnaire a produit une fausse déclaration ou attestation, Élections Canada pourra résilier le contrat subséquent pour manquement. Le soumissionnaire et ses affiliés doivent également demeurer libres et quittes de toute action ou condamnation spécifiée aux présentes pendant la période d'un contrat découlant de la présente DP. Élections Canada peut vérifier tous les renseignements fournis par le soumissionnaire, y compris les renseignements relatifs aux actions ou condamnations spécifiées aux présentes, en faisant des recherches indépendantes, en utilisant des ressources du gouvernement ou en communiquant avec des tiers.

6.6.2 En présentant une proposition, le soumissionnaire atteste qu'aucune personne déclarée coupable de l'une des infractions énoncées aux paragraphes 6.6.2(a) ou (b) ne tirera profit de tout contrat découlant de la DP. De plus, le soumissionnaire atteste qu'à l'exception des infractions pour lesquelles il a obtenu un pardon ou une suspension de casier, ou pour lesquelles ses droits ont été rétablis par le gouverneur en conseil, ni lui ni ses affiliés n'ont jamais été reconnus coupables d'une infraction visée par l'une des dispositions suivantes :

(a) [Code criminel du Canada](#), L.R.C. 1985, ch. C-46 :

- i. article 121 (Fraudes envers le gouvernement et Entrepreneur qui souscrit à une caisse électorale);
- ii. article 124 (Achat ou vente d'une charge);
- iii. article 380 (Fraude commise à l'encontre de Sa Majesté);
- iv. article 418 (Vente d'approvisionnements défectueux à Sa Majesté);
- v. article 462.31 (Recyclage des produits de la criminalité);
- vi. articles 467.11 à 467.13 (Participation aux activités d'une organisation criminelle);

(b) [Loi sur la gestion des finances publiques](#), L.R.C. 1985, ch. F-11 :

- i. alinéa 80(1)d (Fausse inscription, faux certificat ou faux rapport);
- ii. paragraphe 80(2) (Fraude à l'encontre de Sa Majesté);
- iii. article 154.01 (Fraude à l'encontre de Sa Majesté);

(c) [Loi sur la concurrence](#), L.R.C. 1985, ch. C-34 :

- i. article 45 (Complot, accord ou arrangement entre concurrents);
 - ii. article 46 (Directives étrangères);
 - iii. article 47 (Truquage des offres);
 - iv. article 49 (Accords bancaires fixant les intérêts, etc.);
 - v. article 52 (Indications fausses ou trompeuses);
 - vi. article 53 (Documentation trompeuse);
- (d) [Loi de l'impôt sur le revenu](#), L.R.C. 1985, ch. 1 :
- i. article 239 (déclarations fausses ou trompeuses);
- (e) [Loi sur la taxe d'accise](#), L.R.C. 1985, ch. E-15 :
- i. article 327 (déclarations fausses ou trompeuses);
- (f) [Loi sur la corruption d'agents publics étrangers](#), L.C. 1998, ch. 34;
- i. article 3 (Corruption d'agents publics étrangers);
- (g) [Loi réglementant certaines drogues et autres substances](#), L.C. 1996, ch. 19;
- i. article 5 (Trafic de substances);
 - ii. article 6 (Importation et exportation);
 - iii. article 7 (Production de substances).

6.6.3 Dans les cas où un pardon ou une suspension de casier a été obtenu, ou pour lesquels des droits ont été rétablis par le gouverneur en conseil, le soumissionnaire doit fournir avec sa proposition une copie certifiée des documents officiels le confirmant. Si ces documents n'ont pas été reçus avant la fin de l'évaluation des propositions, Élections Canada informera le soumissionnaire du délai dans lequel ces documents doivent être fournis. Si les documents demandés ne sont pas fournis dans le délai fixé, la proposition sera déclarée irrecevable.

6.6.4 Les soumissionnaires comprennent qu'Élections Canada pourrait, en dehors du présent processus de DP, conclure un contrat avec un fournisseur ou un affilié reconnu coupable d'une infraction énumérée aux paragraphes 6.6.2(c) à (g), si la loi l'exige, à la suite de procédures judiciaires ou si Élections Canada considère qu'il en va de l'intérêt public, notamment pour les raisons énoncées ci-dessous :

- (a) une seule personne est capable d'exécuter le contrat;
- (b) une urgence;
- (c) la sécurité nationale;
- (d) la santé et la sécurité;
- (e) un préjudice économique.

Élections Canada se réserve le droit d'imposer des conditions ou des mesures supplémentaires afin d'assurer l'intégrité du processus d'approvisionnement.

- 6.6.5 En présentant une proposition, le soumissionnaire atteste que ni lui ni ses affiliés n'ont versé ni accepté de verser, directement ou indirectement, et qu'ils ne verseront pas, directement ou indirectement, des honoraires conditionnels à un particulier pour la sollicitation, la négociation ou l'obtention du contrat, si le paiement de ces honoraires obligerait cette personne à faire une déclaration en application de l'article 5 de la [Loi sur le lobbying](#).
- 6.6.6 Aux fins de la présente DP, des entreprises, des organisations ou des particuliers sont des entités affiliées au soumissionnaire si, directement ou indirectement 1) le soumissionnaire ou l'entité contrôle l'autre ou a le pouvoir de le faire ou 2) un tiers a le pouvoir de contrôler le soumissionnaire et l'autre entité. Les indices de contrôle comprennent, notamment, une gestion ou une propriété interdépendante, la similitude d'intérêts entre les membres d'une famille, le partage d'installations et d'équipement, le partage d'employés, ou une entité créée à la suite du dépôt d'accusations ou de condamnations prévues dans la présente section et dont la gestion, la propriété ou les employés principaux sont les mêmes ou similaires à ceux du soumissionnaire faisant l'objet des accusations ou des condamnations, selon le cas.
- 6.6.7 Le soumissionnaire reconnaît et convient que les attestations prévues doivent demeurer en vigueur pendant la durée du contrat découlant de la présente DP.

Annexe A à la partie 6 – Formulaire de présentation d’une proposition

Renseignements sur le soumissionnaire		
Représentant du soumissionnaire Point de contact unique		
Nom complet		Adresse courriel
Titre	Adresse	Numéro de téléphone
Numéro d’entreprise-approvisionnement (NEA)		
Des instructions sont fournies à la partie 2 de la DP		
<i>(Le NEA indiqué doit correspondre à la dénomination sociale sous laquelle vous soumettez votre proposition. Si ce n’est pas le cas, l’identité du soumissionnaire sera déterminée en fonction de la dénomination sociale indiquée plutôt qu’en fonction du NEA, et le soumissionnaire devra fournir un NEA correspondant à sa dénomination sociale.)</i>		
Territoire de compétence pour le contrat		
Province ou territoire du Canada qui régira tout contrat subséquent, au choix du soumissionnaire (s’il s’agit d’une province ou d’un territoire autre que celui précisé dans la partie 2 de la DP)		

Anciens fonctionnaires	
Le terme « ancien fonctionnaire » est défini dans la partie 2 de la DP, au paragraphe intitulé « Ancien fonctionnaire ».	
Le soumissionnaire est-il un ancien fonctionnaire touchant une pension, au sens de la demande de propositions? Oui <input type="checkbox"/> Non <input type="checkbox"/>	
Dans l’affirmative, veuillez fournir les renseignements suivants:	
a) Le nom de l’ancien fonctionnaire	
b) La date de cessation d’emploi ou de retraite de la fonction publique	
Le soumissionnaire est-il un ancien fonctionnaire ayant reçu un paiement forfaitaire en vertu de la Directive sur le réaménagement des effectifs? Oui <input type="checkbox"/> Non <input type="checkbox"/>	
Dans l’affirmative, veuillez fournir les renseignements suivants:	

a)	Le nom de l'ancien fonctionnaire	
b)	Les conditions de l'incitatif versé sous forme de paiement forfaitaire	
c)	La date de cessation d'emploi	
d)	Le montant du paiement forfaitaire	
e)	Le taux de rémunération qui a servi au calcul du paiement forfaitaire	
f)	La période couverte par le paiement forfaitaire, y compris les dates de début et de fin ainsi que le nombre de semaines	
g)	Le nombre et le montant (honoraires professionnels) des autres contrats assujettis aux conditions d'un programme de réduction des effectifs	

Niveau d'attestation de sécurité du soumissionnaire	
Requis seulement si des exigences de sécurité sont prévues à la partie 6 de la DP.	
Niveau :	
Date d'obtention :	
<i>(Le nom du détenteur de l'attestation de sécurité doit correspondre à la dénomination sociale du soumissionnaire. Si ce n'est pas le cas, l'attestation n'est pas valide pour le soumissionnaire.)</i>	

Niveau d'attestation de sécurité des ressources du soumissionnaire	
Requis seulement si des exigences de sécurité sont prévues à la partie 6 de la DP.	
Nom de la ressource	Date de naissance ou numéro du dossier de sécurité
Les noms d'autres ressources sont-ils fournis ailleurs?	
Oui <input type="checkbox"/> Non <input type="checkbox"/>	
<i>(Si d'autres lignes sont nécessaires, veuillez fournir l'information manquante sur une page distincte dans votre proposition.)</i>	

Le soumissionnaire nommé ci-dessus offre de vendre au directeur général des élections du Canada, ou à toute autre personne autorisée à agir en son nom, les biens et les services énumérés dans la demande de propositions et sur toute feuille annexée, aux prix indiqués et aux conditions prévues dans la demande de propositions.

En apposant ma signature ci-après, j'atteste, au nom du soumissionnaire, que j'ai lu la demande de propositions en entier, y compris les documents intégrés par renvoi, et que :

1. la proposition présentée en réponse à cette demande de propositions a été signée au nom du soumissionnaire par un administrateur dûment autorisé;
2. le soumissionnaire considère que lui-même et les ressources qu'il propose peuvent répondre aux exigences obligatoires décrites dans la demande de propositions;
3. la proposition est valide pour la période indiquée dans la demande de propositions;
4. tous les renseignements fournis dans la proposition sont complets et exacts;
5. si un contrat est attribué au soumissionnaire, ce dernier acceptera toutes les modalités du contrat subséquent compris dans la demande de propositions.

Signature du représentant autorisé du soumissionnaire	
Nom du représentant autorisé du soumissionnaire en lettres moulées	
Titre du représentant autorisé du soumissionnaire	
Date	

Annexe à la partie 6

Programme de contrats fédéraux pour l'équité en matière d'emploi – Attestation

Le Programme de contrats fédéraux pour l'équité en matière d'emploi vise à corriger les inégalités en matière d'emploi touchant les quatre groupes désignés, soit les femmes, les Autochtones, les personnes handicapées et les membres de minorités visibles. De plus amples renseignements sont fournis sur le site Web d'Emploi et Développement social Canada (EDSC).

En présentant les renseignements suivants à l'autorité contractante, j'atteste, en tant que soumissionnaire, que les renseignements fournis sont exacts à la date indiquée ci-dessous. Les attestations fournies à Élections Canada peuvent faire l'objet d'une vérification à tout moment. Je comprends qu'Élections Canada déclarera une soumission irrecevable, ou un entrepreneur en situation de manquement, si une attestation s'avère fautive, que ce soit pendant la période d'évaluation des propositions ou pendant la période du contrat. Élections Canada pourra exiger des renseignements supplémentaires pour vérifier les attestations du soumissionnaire. Le fait de ne pas répondre à une demande ou à une exigence d'Élections Canada peut rendre la proposition irrecevable ou constituer un manquement au contrat.

Date : _____ [si aucune date n'est indiquée, la date de clôture de la DP sera utilisée.]

1. Le soumissionnaire atteste que (ne cocher qu'une seule des options suivantes) :

- (a) qu'il n'a pas d'effectif au Canada;
 - (b) qu'il est un employé du secteur public;
 - (c) qu'il est un [employeur sous réglementation fédérale](#) et qu'il est assujéti à la [Loi sur l'équité en matière d'emploi](#);
 - (d) qu'il a un effectif combiné de moins de 100 employés au Canada. L'effectif combiné comprend à la fois les employés permanents à temps plein ou à temps partiel et les employés temporaires. Seules les personnes qui ont travaillé au moins 12 semaines au cours d'une année civile et qui ne sont pas des étudiants à temps plein font partie des employés temporaires;
 - (e) qu'il a un effectif combiné d'au moins 100 employés au Canada; et
- qu'il a déjà un [Accord pour la mise en œuvre de l'équité en matière d'emploi](#) (ESDC-LAB1168) valide et en vigueur avec RHDCC-Travail;

OU

- i. qu'il a soumis un [Accord pour la mise en œuvre de l'équité en matière d'emploi](#) à RHDCC-Travail.

2. Le soumissionnaire atteste aussi (ne cocher qu'une seule des options suivantes) :

- (a) qu'il n'est pas une coentreprise;

OU

- (b) qu'il est une coentreprise. Si le soumissionnaire est une coentreprise, chaque membre de la coentreprise doit remplir et soumettre à l'autorité contractante une annexe « Programme de contrats fédéraux pour l'équité en matière d'emploi – Attestation ».



Services de l'approvisionnement et des contrats
30, rue Victoria, Gatineau (Québec) K1A 0M6

CONTRAT

L'entrepreneur, tel qu'identifié ci-dessous, accepte de vendre au directeur général des élections du Canada, ou toute autre personne autorisée à agir à son nom, aux conditions énoncées ou incluses par référence dans les présentes et aux annexes ci-jointes, les biens et les services énumérés dans les présentes et sur toute feuille ci-annexée, au(x) prix indiqué(s).

Prière de retourner immédiatement une copie du contrat dûment signée.

Nom et adresse de l'entrepreneur :

[insérer le NOM LÉGAL et l'ADRESSE de l'entrepreneur à l'attribution du contrat]

N° du contrat :

05005-2022-0721

Titre : [à insérer lors de l'attribution du contrat]	Date du contrat : [à insérer lors de l'attribution du contrat]
Période du contrat : [à insérer lors de l'attribution du contrat]	Code financier : [à insérer lors de l'attribution du contrat]
Coût total estimé (incluant la taxe de vente applicable) : [à insérer lors de l'attribution du contrat]	Taxe de vente applicable : [à insérer lors de l'attribution du contrat]

RENSEIGNEMENTS ET FACTURES

Bureau du directeur général des élections du Canada
30, rue Victoria
Gatineau (Québec) K1A 0M6

Adresser toute demande de renseignements à :

[insérer le nom et le titre à l'attribution du contrat] Services de l'approvisionnement et des contrats	N° de tél. :
	Courriel :

Envoyer les factures à :

[insérer le nom, le titre et le secteur à l'attribution du contrat]	N° de tél. :
	Courriel :

EN FOI DE QUOI, le présent contrat a été dûment signé au nom du directeur général des élections du Canada par son représentant dûment autorisé, et au nom de l'entrepreneur, par son représentant dûment autorisé à cette fin.

[insérer le NOM LÉGAL de l'entrepreneur]

(signature du représentant autorisé)

(nom du représentant autorisé en caractères d'impression)

(titre du représentant autorisé en caractères d'impression)

Date : _____

Directeur général des élections

(signature du représentant autorisé)

[insérer le nom du représentant autorisé]

[insérer le titre du représentant]

Services de l'approvisionnement et des contrats

Date : _____

ARTICLES DE CONVENTION

Article 1 Interprétation

Section 1.01 Définitions

1.01.01 Dans le contrat, à moins que le contexte n'indique un sens différent :

- « jour ouvrable » s'entend d'un jour qui n'est ni un samedi, ni un dimanche ni un jour férié dans la province de Québec;
- « date d'entrée en vigueur » s'entend de la date stipulée comme « date du contrat » sur la première page du présent document;
- « conditions générales » s'entend des conditions générales pour les biens et services jointes à l'annexe C;
- « durée initiale » s'entend au sens de la section 3.01;
- « tableau de tarification » s'entend du tableau joint à l'annexe B;
- « point de contact unique » s'entend du point de contact unique de l'entrepreneur mentionné à la section 5.01 des présents articles de convention;
- « énoncé des travaux » s'entend du document joint à l'annexe A et des appendices auxquels elle renvoie, s'il y a lieu;
- « tâche » ou « tâches » s'entend des travaux additionnels prévus à la section 7.02b de l'énoncé des travaux;
- « autorisation des tâches » s'entend du formulaire qui comprend la demande de tâches et de la réponse à la demande de tâches, une fois qu'elles ont été approuvées par l'autorité contractante et l'autorité technique, conformément à l'article 10, dont un échantillon se trouve à l'annexe D;
- « demande de tâches » s'entend d'une demande relative à des tâches que l'autorité technique présente à l'entrepreneur;

ARTICLES DE CONVENTION

« Réponse à la demande de tâches » désigne la proposition présentée par l'entrepreneur en réponse à une demande de tâches, et contenant au moins les renseignements énumérés à la sous-section 10.02.02;

« durée » s'entend de la durée initiale et de toutes périodes supplémentaires s'ajoutant lorsqu'Élections Canada exerce son option irrévocable de prolonger la durée du contrat, option qui est prévue par la section 3.02 des présents articles de convention.

1.01.02 Les définitions des termes présentées dans les annexes et les appendices s'appliquent aux présents articles de convention, comme si ces termes y avaient été définis.

1.01.03 Dans le contrat, les titres ont un caractère purement utilitaire, et cela ne doit en rien en changer le sens.

1.01.04 Dans le contrat, les mots employés à la forme plurielle incluent le singulier et vice-versa, et ceux employés au masculin incluent le féminin.

Section 1.02 Ordre de priorité des documents

1.02.01 Les annexes suivantes sont jointes au contrat et en font partie intégrante. En cas d'incompatibilité entre les libellés des documents énumérés ci-dessous, celui du document qui figure en premier dans la liste l'emporte sur celui de tout autre document qui figure plus bas :

1. les articles de convention;
2. l'annexe A – Énoncé des travaux;
3. l'annexe B – Tableau de tarification;
4. l'annexe C – Conditions générales;
5. l'annexe D – Formule d'autorisation de tâches;
6. l'annexe E – Attestation du prix juste [le cas échéant]; et

ARTICLES DE CONVENTION

7. la proposition de l'entrepreneur datée du [inscrire la date à l'attribution du contrat].

Article 2 Énoncé des travaux

- 2.01.01 L'entrepreneur doit exécuter les travaux conformément à l'énoncé des travaux.

Article 3 Période du contrat

Section 3.01 Durée

- 3.01.01 Le contrat s'étendra de la date d'attribution du contrat au 31 mars 2024 (la « durée initiale »).

Section 3.02 Option de prolongation du contrat

- 3.02.01 L'entrepreneur accorde à Élections Canada l'option irrévocable de prolonger la durée du contrat de 4 périodes supplémentaires d'au plus une année chacune, selon les mêmes modalités.

Section 3.03

- 3.03.01 Élections Canada peut exercer cette option à n'importe quel moment, en envoyant un avis écrit à l'entrepreneur au moins 15 jours civils avant la date d'expiration du contrat ou de toute période de prolongation.
- 3.03.02 L'option de prolonger la durée du contrat ne peut être exercée que par l'autorité contractante.

Article 4 Autorités

Section 4.01 Autorité contractante

- 4.01.01 Aux fins du contrat, l'autorité contractante est :

[à insérer lors de l'attribution du contrat]

Services de l'approvisionnement et des contrats

ARTICLES DE CONVENTION

Élections Canada
30, rue Victoria
Gatineau (Québec) K1A 0M6
Tél. : 819-
Télec. : 819-
Courriel :

- 4.01.02 L'autorité contractante est responsable de la gestion du contrat. Elle doit autoriser, par écrit, toute modification du contrat. L'entrepreneur ne doit pas effectuer de travaux dépassant la portée du contrat ou des travaux qui n'y sont pas prévus sur la foi de demandes ou d'instructions verbales ou écrites de quiconque, sauf l'autorité contractante.
- 4.01.03 Élections Canada peut changer le nom du représentant désigné comme autorité contractante en envoyant un avis écrit à l'entrepreneur.

Section 4.02 Responsable technique

- 4.02.01 Aux fins du contrat, le responsable technique est :

[à insérer lors de l'attribution du contrat]

Élections Canada
Tél. : 819-
Télec. : 819-
Courriel :

- 4.02.02 Le responsable technique représente Élections Canada et est responsable de toutes les questions liées au contenu technique des travaux prévus dans le contrat. On peut discuter des questions techniques avec le responsable technique; cependant, celui-ci ne peut pas autoriser les changements à apporter à l'énoncé des travaux. Ces changements peuvent être effectués uniquement au moyen d'une modification au contrat émise par l'autorité contractante.
- 4.02.03 Élections Canada peut changer le nom du représentant désigné comme responsable technique en envoyant un avis écrit à l'entrepreneur.

Article 5 Représentant de l'entrepreneur

ARTICLES DE CONVENTION

Section 5.01 Point de contact unique

5.01.01 Le point de contact unique entre l'entrepreneur et Élections Canada est :

[Remarque à l'intention des soumissionnaires]

Les soumissionnaires doivent fournir dans leur proposition le nom, le titre, le numéro de téléphone, le numéro de télécopieur et l'adresse courriel de leurs représentants, et ces renseignements doivent être ajoutés à cette section à l'attribution du contrat.

5.01.02 La personne qui est le point de contact unique est chargée de communiquer avec l'autorité contractante et le responsable technique, et sera le premier point de contact en vue de ce qui suit :

- (a) gérer toute question commerciale avec le responsable technique et toute question contractuelle avec l'autorité contractante, notamment fournir des directives et du soutien et assurer la coordination relativement aux demandes, comme celles comprises dans une demande de modification prévoyant des services additionnels ou nouveaux, de la formation ou des améliorations;
- (b) gérer les questions opérationnelles courantes et les exigences techniques, notamment assurer le soutien et la coordination relativement aux services, comme ceux faisant l'objet d'une demande de modification;
- (c) rencontrer des représentants d'Élections Canada, au besoin, pour discuter de questions relatives au présent contrat, y compris, sans limiter la portée générale de ce qui précède, examiner la prestation des services, proposer des améliorations et participer à l'analyse de données statistiques.

Article 6 Modalités de paiement

Section 6.01 Prix du contrat

6.01.01 L'entrepreneur sera payé un taux horaire pour les travaux conformément à l'annexe B - Tableau de tarification.

Section 6.02 Taxe de vente applicable

ARTICLES DE CONVENTION

- 6.02.01 La somme estimée de toute taxe de vente applicable est comprise dans le coût total estimé à la page 1 du contrat. Les taxes de vente applicables ne sont pas comprises dans le prix du contrat, mais elles seront payées par Élections Canada conformément à l'article 8 – Paiement et facturation. L'entrepreneur s'engage à verser à l'organisme gouvernemental pertinent toutes sommes perçues ou exigibles au titre des taxes de vente applicables.

Article 7 Présentation de renseignements

Section 7.01 Feuillet T1204

- 7.01.01 Conformément à l'alinéa 221(1)d) de la *Loi de l'impôt sur le revenu*, L.R.C. 1985, ch. 1 (5e suppl.), les ministères et les organismes, y compris Élections Canada, sont tenus de déclarer à l'aide du Feuillet T1204, intitulé « Paiements contractuels de services du gouvernement », les paiements versés aux entrepreneurs en vertu de contrats de services, y compris les contrats prévoyant à la fois des biens et des services.
- 7.01.02 Pour permettre à Élections Canada de se conformer à cette exigence, l'entrepreneur doit présenter les renseignements suivants dans les 15 jours civils suivant l'attribution du contrat :
- (a) ses nom et prénom officiels, c'est-à-dire le nom associé à son numéro d'entreprise ou à son numéro d'assurance sociale (NAS), ainsi que son adresse et son code postal;
 - (b) son statut, soit particulier, entreprise individuelle, société par actions ou société en nom collectif;
 - (c) son numéro d'entreprise, s'il s'agit d'une société par actions ou d'une société en nom collectif NAS, s'il s'agit d'un particulier ou d'une entreprise à propriétaire unique. Si l'entrepreneur est une société de personnes qui n'a pas de numéro d'entreprise, l'associé ayant signé le contrat doit fournir son NAS;
 - (d) dans le cas d'une coentreprise, le numéro d'entreprise de toutes les parties ou, si elles n'en ont pas, leur NAS.
- 7.01.03 L'entrepreneur doit faire parvenir les renseignements demandés à l'autorité contractante. Lorsque les renseignements requis comprennent un NAS, ceux-ci

ARTICLES DE CONVENTION

doivent être expédiés dans une enveloppe portant la mention « PROTÉGÉ ».

Article 8 Paiement et facturation

Section 8.01 Paiement

8.01.01 Élections Canada paiera l'entrepreneur chaque mois pour les travaux complétés pendant le mois visé par la facture, conformément aux dispositions de paiement du contrat si :

- (a) l'entrepreneur lui a envoyé une facture exacte et complète, de même que les autres documents exigés dans le contrat conformément aux instructions relatives à la facturation qui y sont prévues;
- (b) Élections Canada a vérifié tous ces documents;
- (c) Élections Canada a accepté les travaux exécutés.

Section 8.02 Facturation

8.02.01 L'entrepreneur doit soumettre les factures conformément aux dispositions de la section « Présentation des factures » des Conditions générales. Les factures ne peuvent être envoyées tant que tous les travaux qui y figurent ne sont pas terminés.

8.02.02 Chaque facture doit être accompagnée des documents suivants :

- (a) une copie des feuilles de temps pour corroborer le temps de travail facturé si les modalités de paiement établies à l'article 6 prévoient un taux horaire;
- (b) tout autre document ou rapport d'étape précisé dans le contrat qui corrobore les travaux exécutés;
- (c) une copie des factures, des reçus et des pièces justificatives pour tous les frais de déplacement et de subsistance et les autres coûts directs autorisés.

8.02.03 L'entrepreneur doit envoyer l'original et une copie de toutes les factures ainsi qu'une copie des documents justificatifs identifiés à la sous-section 8.02.02 à l'adresse indiquée sur la page 1 du contrat, aux fins d'attestation et de paiement.

ARTICLES DE CONVENTION

Article 9 Installations et personnel d'Élections Canada

Section 9.01 Accès au lieu d'exécution des travaux

9.01.01 L'entrepreneur n'a pas systématiquement accès aux installations, à l'équipement, aux documents et au personnel d'Élections Canada. Il est tenu d'aviser l'autorité contractante, dès que possible, qu'il a besoin d'accéder à des locaux ou à des espaces de travail d'Élections Canada, d'utiliser ses systèmes informatiques (réseau de micro-ordinateurs), ses téléphones ou ses terminaux, ou bien de consulter des documents pour exécuter les travaux. Si sa demande d'accès est approuvée par Élections Canada et si des dispositions sont ensuite prises à cet égard, l'entrepreneur, ses sous-traitants, ses agents et ses employés doivent respecter toutes les conditions applicables sur le lieu de travail. L'entrepreneur doit aussi veiller à ce que les installations et l'équipement ne soient utilisés que pour l'exécution du contrat.

Section 9.02 Accès au personnel

9.02.01 Le personnel d'Élections Canada ne se tient pas systématiquement à la disposition de l'entrepreneur. Il appartient à ce dernier de déterminer en temps utile s'il devra en consulter des membres cités comme source de référence.

9.02.02 Sous réserve de l'approbation du responsable technique, des dispositions seront prises afin de permettre à l'entrepreneur de consulter les membres du personnel nécessaires dès que cela conviendra à Élections Canada.

Article 10 Attribution des tâches

Section 10.01 Tâches additionnelles

10.01.01 Le responsable technique peut demander à l'entrepreneur d'effectuer des tâches. Toutes les demandes de tâches doivent être autorisées par l'autorité contractante ou le responsable technique, ou les deux, conformément au présent article.

10.01.02 Les demandes de tâches doivent être préparées en utilisant le modèle de formule d'autorisation des tâches joint à l'annexe D.

Section 10.02 Processus d'autorisation

ARTICLES DE CONVENTION

10.02.01 **Étape 1**

Le responsable technique présente une demande de tâches à l'entrepreneur.

10.02.02 **Étape 2**

L'entrepreneur répond à la demande de tâches en soumettant une proposition à l'autorité contractante et au responsable technique dans les délais précisés dans la demande en question (« réponse à la demande de tâches »).

Avant de présenter sa réponse à la demande de tâches, l'entrepreneur peut demander des précisions ou négocier des modifications au besoin, ce qui entraîne la production d'une « demande modifiée » de la part du responsable technique.

La réponse à la demande de tâches doit comprendre les renseignements suivants :

- (a) une description détaillée des tâches à accomplir;
- (b) une proposition de prix, qui doit être préparée conformément aux modalités de paiement prévues dans le présent contrat et le tableau de tarification à l'annexe B, et accompagnée d'une justification acceptable des prix et d'une ventilation, y compris par catégorie et par type de ressources;
- (c) le nombre d'heures-personnes estimées ou réelles, par catégorie, s'il y a lieu;
- (d) les dates de début et de fin des tâches;
- (e) le numéro de demande (numérotage aux fins de traçabilité des nouvelles activités), y compris le numéro des documents originaux et des documents modifiés;
- (f) le numéro du contrat;
- (g) les coûts estimés ou réels d'exécution;
- (h) l'exécutant de la tâche (entrepreneur ou sous-traitant);

ARTICLES DE CONVENTION

- (i) des coordonnées : noms, adresse, numéros de téléphone;
- (j) le délai dans lequel la demande de tâches doit être approuvée afin que les dates d'échéance proposées pour la livraison des produits soient respectées;
- (k) tout autre renseignement complémentaire.

10.02.03 **Étape 3**

Le responsable technique avise l'entrepreneur de ce qui suit, selon le cas :

- (a) du rejet de sa réponse à la demande de tâches;
- (b) de la soumission de sa réponse à la demande de tâches à l'approbation de l'autorité contractante, conformément au processus décrit à l'étape 4;
- (c) de l'approbation de sa réponse à la demande de tâches, ce qui autorise l'entrepreneur à commencer les travaux, conformément à la demande approuvée.

10.02.04 **Étape 4**

L'autorité contractante doit approuver toute autorisation de tâches. Si l'autorité contractante détermine que la réponse à la demande de tâches conduira au dépassement de la limitation des dépenses, une modification au contrat doit être signée avant l'approbation de la réponse à la demande de tâches.

Section 10.03 Modification d'une demande de tâches

- 10.03.01 L'autorisation de tâches ne doit pas être modifiée. Toute modification à l'autorisation de tâches doit être autorisée par écrit par le responsable technique, suivant la procédure établie dans le présent article, comme s'il s'agissait d'une demande de tâches originale. La nouvelle demande de tâches devra comprendre les modifications requises.

Section 10.04 Clôture d'une demande de modification/procédures

- 10.04.01 L'entrepreneur doit contrôler toutes les autorisations de tâches présentées en

ARTICLES DE CONVENTION

application du présent contrat.

- 10.04.02 La clôture est conditionnelle à l'approbation par le responsable technique des tâches accomplies.
- 10.04.03 Si les tâches sont acceptables, le responsable technique indiquera à l'entrepreneur d'entamer la procédure visant à clore l'autorisation de tâches, aux coûts finaux établis en détail.
- 10.04.04 Au moment où l'entrepreneur estime que les tâches précisées dans une autorisation de tâches ont été accomplies, il doit suivre la procédure suivante pour demander que l'autorisation soit close :
- (a) il doit déterminer le montant final qui sera facturé à Élections Canada pour cette demande, montant qui doit être dûment détaillé par tâche individuelle prévue dans l'autorisation des tâches;
 - (b) l'entrepreneur doit envoyer une lettre au responsable technique dans laquelle il demandera clôture de l'autorisation de tâches et expliquera que les tâches prévues dans l'autorisation de tâches ont été accomplies, et envoyer une copie de cette lettre à l'autorité contractante.

Section 10.05 Règlement des tâches

- 10.05.01 Advenant une modification du prix du contrat par suite de l'exécution de toute tâche convenue en application du présent article, la somme additionnelle doit être acquittée selon les modalités prévues dans le contrat.

Article 11 Assurance

Section 11.01 Assurance

- 11.01.01 L'entrepreneur est responsable de décider s'il doit s'assurer pour remplir ses obligations en vertu du contrat et pour se conformer aux lois applicables. Toute assurance souscrite ou maintenue par l'entrepreneur est à sa charge ainsi que pour son bénéfice et sa protection. Elle ne dégage pas l'entrepreneur de sa responsabilité en vertu du contrat, ni ne la diminue.

ARTICLES DE CONVENTION

Article 12 Lois applicables

Section 12.01 Lois applicables

[Note à l'intention des soumissionnaires]

Si le soumissionnaire a identifié une autre province ou un territoire dans sa proposition, cette section sera modifiée en conséquence à l'attribution du contrat.

- 12.01.01 Le contrat doit être interprété et régi en fonction des lois de l'Ontario et des lois canadiennes citées dans le présent document.

Article 13 Attestations

Section 13.01 Attestations

- 13.01.01 Le respect des attestations fournies par l'entrepreneur avec sa proposition est une condition du contrat et pourra faire l'objet d'une vérification par Élections Canada pendant la durée du contrat (les « attestations »). En cas de manquement à toute déclaration de la part de l'entrepreneur ou si on constate que les attestations qu'il a fournies comprennent de fausses déclarations, faites sciemment ou non, Élections Canada aura le droit de résilier le contrat pour manquement conformément aux dispositions du contrat en la matière.

[Remarque à l'intention des soumissionnaires]

La section suivante sera incluse dans le contrat si vous avez divulgué votre statut en tant qu'ancien fonctionnaire touchant une pension.

Section 13.02 Divulgence proactive de marchés conclus avec d'anciens fonctionnaires

- 13.02.01 En fournissant de l'information sur son statut dans les attestations en tant qu'ancien fonctionnaire touchant une pension en vertu de la *Loi sur la pension de la fonction publique*, l'entrepreneur a accepté que cette information soit publiée sur les sites Web des ministères, dans le cadre des rapports de divulgation proactive des marchés, et ce, conformément à l'*Avis sur la Politique des marchés : 2012-2* du Secrétariat du Conseil du Trésor du Canada.

ARTICLES DE CONVENTION

[Remarque à l'intention des soumissionnaires]

Si le fournisseur atteste que le prix demandé est juste, la section suivante sera ajoutée au contrat :

Section 13.03 Attestation du prix juste

13.03.01 L'attestation signée par l'entrepreneur et jointe en annexe XX dans laquelle l'entrepreneur atteste que le prix demandé est juste, est une condition du contrat et pourra faire l'objet d'une vérification de la part d'Élections Canada pendant la durée du contrat. Si l'attestation donnée par l'entrepreneur se révèle fautive, qu'elle ait été faite en connaissance de cause ou non, Élections Canada se réserve le droit de résilier le contrat pour manquement de la part de l'entrepreneur, conformément aux conditions générales.

Article 14 Ressortissants étrangers

[Remarque à l'intention des soumissionnaires]

Selon que le soumissionnaire retenu est un entrepreneur canadien ou étranger, l'option 1 ou l'option 2, selon le cas, fera partie intégrante du contrat subséquent.

OPTION 1

L'entrepreneur doit se conformer aux exigences canadiennes en matière d'immigration relatives aux ressortissants étrangers séjournant temporairement au Canada pour exécuter le contrat. Si l'entrepreneur souhaite embaucher un ressortissant étranger pour travailler au Canada, à titre de ressource pour exécuter ledit contrat, il doit communiquer immédiatement avec le bureau régional de Service Canada le plus proche, afin d'obtenir des renseignements sur les exigences de Citoyenneté et Immigration Canada en ce qui concerne la délivrance d'un permis de travail temporaire à un ressortissant étranger. L'entrepreneur devra acquitter tous les frais occasionnés par suite de la non-conformité aux exigences en matière d'immigration.

OPTION 2

L'entrepreneur doit se conformer aux exigences canadiennes en matière d'immigration

ARTICLES DE CONVENTION

relatives aux ressortissants étrangers qui doivent séjourner temporairement au Canada pour exécuter le contrat. Si l'entrepreneur souhaite embaucher un ressortissant étranger pour travailler au Canada, pour exécuter le contrat, il devrait communiquer immédiatement avec l'ambassade, le consulat ou le haut-commissariat du Canada le plus rapproché dans son pays, pour obtenir des instructions et de l'information sur les exigences de Citoyenneté et Immigration Canada et tous les documents nécessaires. L'entrepreneur doit s'assurer que les ressortissants étrangers reçoivent tous les documents, instructions et autorisations nécessaires avant d'exécuter des travaux dans le cadre du contrat au Canada. L'entrepreneur devra acquitter tous les frais occasionnés par suite de la non-conformité aux exigences en matière d'immigration.

Article 15 Accès à l'information

Les documents créés par l'entrepreneur et qui relèvent d'Élections Canada sont assujettis aux dispositions de la *Loi sur l'accès à l'information*. L'entrepreneur reconnaît les responsabilités d'Élections Canada aux termes de cette loi et doit, dans la mesure du possible, aider Élections Canada à s'en acquitter. De plus, l'entrepreneur reconnaît qu'aux termes de l'article 67.1 de la *Loi sur l'accès à l'information*, quiconque, dans l'intention d'entraver le droit d'accès prévu par la *Loi sur l'accès à l'information*, détruit, modifie, falsifie ou cache un document, ou ordonne à une autre personne de commettre un tel acte, dans l'intention d'enrayer le droit d'accès prévu à la *Loi sur l'accès à l'information*, est coupable d'un acte criminel et passible d'un emprisonnement ou d'une amende, ou de ces deux peines.

Article 16 Coentreprise

Section 16.01 Entrepreneur – Coentreprise

16.01.01 L'entrepreneur déclare et certifie que le nom de la coentreprise est ____ et que cette dernière est constituée des membres suivants :

[Insérer lors de l'attribution du contrat]

(a) En ce qui a trait aux rapports entre les membres de cette coentreprise, chacun d'eux adopte les conventions, fait les déclarations et offre les garanties suivantes (le cas échéant) :

i. _____ a été nommé comme « membre représentant » de la coentreprise et est pleinement habilité à intervenir à titre de mandataire

ARTICLES DE CONVENTION

de chacun des membres de cette coentreprise pour ce qui est de toutes les questions se rapportant au présent contrat;

- ii. en signifiant les avis et préavis au membre représentant, Élections Canada sera réputé les avoir signifiés également à tous les membres de cette coentreprise;
- iii. toutes les sommes versées par Élections Canada au membre représentant en vertu du contrat seront réputées l'avoir été à tous les membres de la coentreprise.

- 16.01.02 Tous les membres de la coentreprise acceptent qu'Élections Canada puisse, à sa discrétion, résilier le contrat en cas de différend entre les membres lorsque, de l'avis d'Élections Canada, ce différend influe de quelque façon que ce soit sur l'exécution des travaux.
- 16.01.03 Tous les membres de la coentreprise sont conjointement et individuellement ou solidairement responsables de l'exécution de ce contrat.
- 16.01.04 L'entrepreneur reconnaît que toute modification dans la composition des membres de la coentreprise (c.-à-d. une modification du nombre de membres ou la substitution d'une autre entité légale à un membre existant) constitue une cession et est assujettie aux dispositions des conditions générales.
- 16.01.05 L'entrepreneur reconnaît que, le cas échéant, toutes les exigences contractuelles relatives aux marchandises contrôlées et à la sécurité s'appliquent à chaque membre de la coentreprise.



Impression de cartes et de documents

Annexe A

Énoncé des travaux (ET)

PARTIE I – INTERPRÉTATION

1. DÉFINITIONS

À moins que le contexte n'indique clairement un autre sens, les sigles utilisés dans l'énoncé des travaux doivent être interprétés selon la définition qui leur est attribuée dans le contrat ou au présent article. Ces définitions s'appliquent à toute forme singulière, plurielle, masculine ou féminine des termes définis.

440, Coventry	Centre de distribution d'EC situé au 440, chemin Coventry, Ottawa (Ontario)
ACEC	Administration centrale d'EC, au 30, rue Victoria, Gatineau (Québec)
DGE	Directeur général des élections du Canada
EC	Bureau du DGE, communément appelé Élections Canada
Jour de l'élection	Jour du scrutin
LEC	<i>Loi électorale du Canada</i> (L.C. 2000, ch. 9), avec ses modifications consécutives
Personnel de l'élection	Personne qui travaille pour EC ou pour son compte, le personnel d'EC ou les entrepreneurs d'EC, à l'exclusion de l'entrepreneur, pour les besoins du présent contrat
Ressources de l'entrepreneur	La ou les personnes qui effectuent les travaux
Scrutin	Élection générale, élection partielle ou référendum fédéral. La LEC précise qu'un scrutin doit durer au moins 36 jours. Pour les besoins du présent énoncé des travaux, un scrutin commence lorsque le bref est émis et prend fin le jour du scrutin.

2. MANDAT D'EC

EC, sous la conduite du DGE, est un organisme indépendant et non partisan pourvu de caractéristiques organisationnelles uniques, et qui relève directement du Parlement. EC dirige et surveille de façon générale la conduite des élections et des référendums fédéraux. Son mandat est le suivant :

- a) être prêt à mener une élection générale ou partielle, ou un référendum fédéral;
- b) administrer le régime de financement politique prévu par la LEC;
- c) veiller au respect de la législation électorale;
- d) mener des campagnes d'information auprès du public sur l'inscription des électeurs, le vote et la façon de se porter candidat;
- e) mener des programmes d'éducation pour les étudiants sur le processus électoral;
- f) appuyer les commissions indépendantes chargées de réviser les limites des circonscriptions fédérales après chaque recensement décennal;
- g) mener des études sur d'autres méthodes de vote et, sous réserve de l'approbation des parlementaires, mettre à l'essai de nouveaux processus de vote en vue de scrutins futurs;
- h) fournir aux organismes électoraux étrangers, ou à des organisations internationales, son aide et sa collaboration en matière électorale.

3. INTRODUCTION

EC se prépare en vue des prochaines élections générales et doit fournir des produits géographiques imprimés (cartes des sections de vote et documents connexes) aux électeurs.

EC a besoin de services de reproduction à haute vitesse et à volume élevé qui appliquent une méthode de production juste-à-temps pour appuyer les élections. Bien que de nombreux besoins puissent survenir, le besoin actuel est celui du scénario A (tel qu'il est défini à la section 7) qui comprend les cartes et les documents suivants (quantités estimées) :

- 465 000 pieds carrés de grandes cartes des sections de vote (couleur)
- 85 000 copies des cartes de 11 po x 17 po (couleur)
- 375 000 copies des documents sur les sections de vote de 8½ po x 11 po (noir et blanc)

PARTIE II – APERÇU

4. CONTEXTE DU PROJET

Les cartes et les documents des sections de vote sont constamment mis à jour, ce qui fait qu'ils doivent être imprimés à la date la plus rapprochée possible d'un scrutin. L'annonce d'une élection qui stipule un scrutin dans un délai de 36 jours peut se faire sans préavis; par conséquent, les cartes et les documents des sections de vote doivent être obtenus et traités à l'avance.

L'ensemble actuel de cartes et de documents se compose des éléments suivants :

- A. Des cartes de vue d'ensemble des sections de vote de 36 po x 36 po à 36 po x 84 po
- B. Des cartons de vue d'ensemble des sections de vote de 11 po x 17 po à 36 po x 72 po
- C. Des cartes des cellules des sections de vote de 36 po x 36 po
- D. Des cartes de vue d'ensemble des districts de vote par anticipation de 36 po x 36 po à 36 po x 84 po
- E. Des cartons de vue d'ensemble des districts de vote par anticipation de 11 po x 17 po à 36 po x 72 po
- F. Des cartes individuelles des districts de vote par anticipation de 11 po x 17 po
- G. Des documents sur les sections de vote (comprenant divers rapports imprimés) de 8½ po x 11 po

5. OBJECTIF

L'impression, l'assemblage et l'emballage des cartes et des documents doivent être exécutés et reçus aux locaux d'EC à Ottawa et/ou Gatineau dans les 10 jours civils suivant la réception de l'avis officiel d'EC.

PARTIE III – PORTÉE DES TRAVAUX

6. DESCRIPTION DES PRODUITS ÉLECTORAUX

L'entrepreneur sera tenu d'imprimer les produits suivants pour toutes les circonscriptions du Canada (qui en compte actuellement 338) :

- a) *Carte de vue d'ensemble des sections de vote*
Chaque circonscription figure sur une carte de vue d'ensemble des sections de vote, qui identifie les limites des sections de vote, les segments de rues et les noms des rues principales. Chaque carte de vue d'ensemble est tracée à des dimensions aussi grandes que nécessaire jusqu'à une largeur maximale de 36 po.
- b) *Cartons de vue d'ensemble des sections de vote*
Les municipalités ou localités comptant plus d'une section de vote font l'objet de cartons de vue d'ensemble des sections de vote imprimés à des dimensions aussi grandes que nécessaire pour que l'on puisse facilement discerner les noms de rues. Il y a en moyenne six cartons de vue d'ensemble des sections de vote par circonscription, dont les dimensions varient de 11 po x 17 po à une largeur de 36 po.
- c) *Cartes des cellules des sections de vote*
Plusieurs circonscriptions sont divisées en cellules de même taille. Les cartes des cellules ont une dimension de 36 po x 36 po et montrent les limites des sections de vote, les segments de rues et les noms de rues. Il y a en moyenne huit cartes des cellules pour chaque circonscription.
- d) *Carte de vue d'ensemble des districts de vote par anticipation*
Chaque circonscription figure sur une carte de vue d'ensemble des districts de vote par anticipation, qui identifie les limites des sections de vote groupées selon les districts de vote par anticipation. Chaque carte de vue d'ensemble est tracée à des dimensions aussi grandes que nécessaire, jusqu'à une largeur maximale de 36 po.
- e) *Cartons de vue d'ensemble des districts de vote par anticipation*
Pour chaque municipalité ou localité comptant plus d'une section de vote, un carton de vue d'ensemble des districts de vote par anticipation est imprimé à des dimensions aussi grandes que nécessaire pour que l'on puisse facilement discerner les noms de rues. Il y a en moyenne six cartons de vue d'ensemble des districts de vote par anticipation par circonscription, dont les dimensions varient de 11 po x 17 po à une largeur maximale de 36 po.
- f) *Cartes individuelles des districts de vote par anticipation*
Chaque district de vote par anticipation d'une même circonscription figure sur une carte individuelle, qui identifie les limites des sections de vote, les segments de rues et les noms des rues principales. Les cartes individuelles des districts de vote par anticipation sont de taille fixe, soit de 11 po x 17 po.

g) Documents sur les sections de vote

Les documents sur les sections de vote fournissent les textes qui accompagnent les cartes des sections de vote. En moyenne, 550 pages par circonscription sont imprimées recto-verso (en 8 à 9 sections) sur du papier à 3 trous de 8½ po x 11 po.

7. SCÉNARIOS

Les scénarios A et B qui satisfont aux exigences d'EC sont les suivants :

- 7.01. **Le Scénario A – Exigence applicable à l'élection générale** prévoit un service de reproduction à l'appui d'un scrutin. Toutes les cartes sont reproduites en couleur et les documents sur les sections de vote sont reproduits en noir et blanc. Si des cartes sont reproduites plus tôt que le scrutin prévu, l'entrepreneur devra en stocker les copies dans ses propres locaux avant leur expédition à EC.

Le scénario A correspond à l'option selon laquelle l'entrepreneur est avisé qu'il dispose de 10 jours civils pour reproduire et expédier les 10 copies de toutes les cartes d'au moins 11 po x 17 po et deux copies des documents de 8½ po x 11 po. L'entrepreneur enverrait les cartes et les documents imprimés aux locaux d'EC à Ottawa et/ou Gatineau afin qu'EC en fasse la distribution.

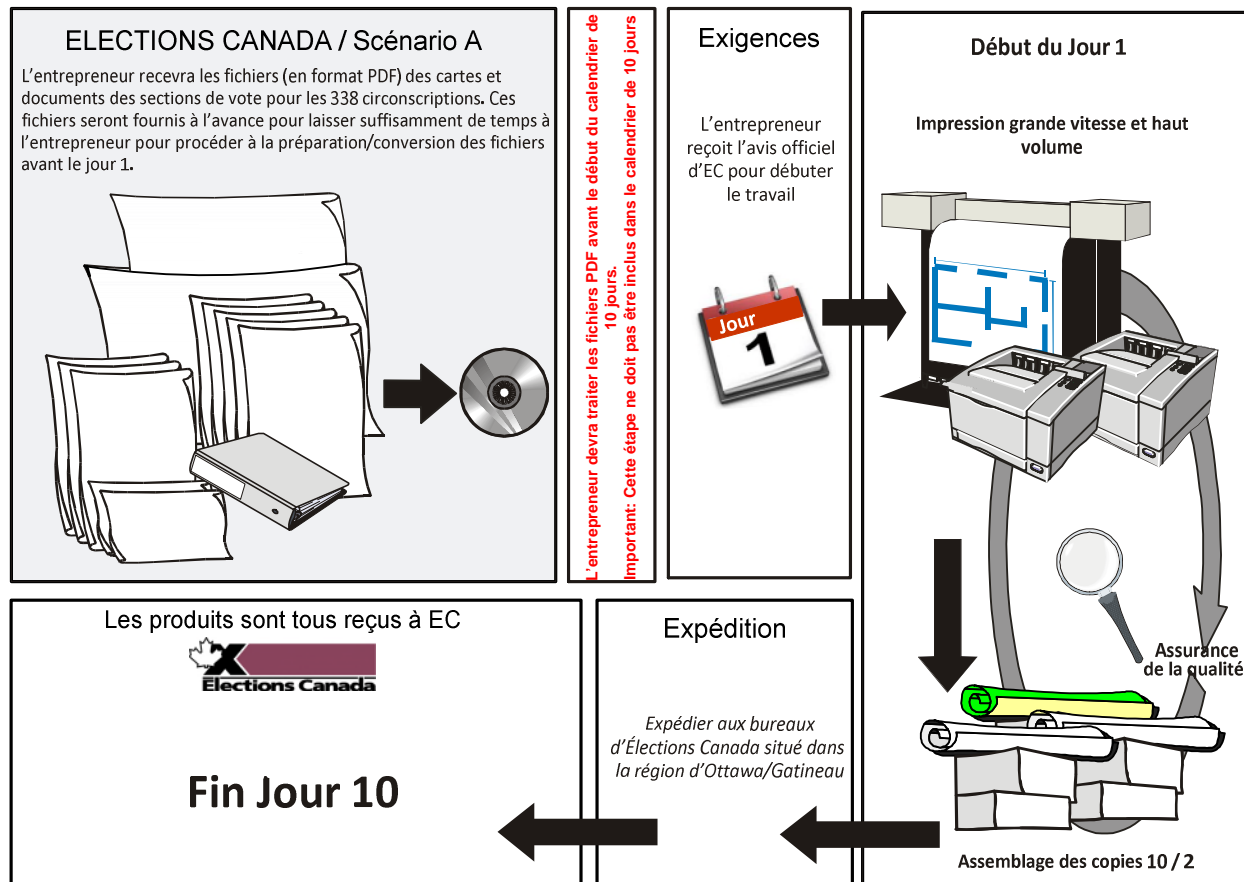
L'entrepreneur doit présumer qu'AUCUN préavis ne sera donné et ne doit pas ajouter de temps additionnel pour la mobilisation des ressources et des fournitures nécessaires. S'il y a une indication disponible à l'avance, cette information sera communiquée à l'entrepreneur.

- 7.02. **Le Scénario B – Services sur demande** prévoit des services de reproduction plus généraux sur demande, qui ne sont pas nécessairement offerts à l'appui d'un scrutin ou d'une activité sur le terrain. Le nombre et la quantité de cartes et de documents devant être reproduits pour EC peut varier, tout comme l'exigence d'imprimer en noir et blanc ou en couleur.

Les quantités estimatives pour les scénarios A et B sont indiquées dans l'annexe B – Tableau de tarification.

8. GÉNÉRALITÉS

Sur avis reçu d'EC, l'entrepreneur doit reproduire et assembler le nombre de copies prévues, et les livrer aux bureaux d'EC à Ottawa et/ou Gatineau (selon le scénario retenu), comme l'indique la figure ci-après.



9. FICHIERS ORIGINAUX

Les fichiers originaux des cartes et des documents seront fournis à l'avance (avant le début du calendrier de 10 jours) pour laisser suffisamment de temps à l'entrepreneur pour procéder à la préparation/conversion des fichiers. L'entrepreneur doit être équipé pour la transmission et la réception des fichiers électroniques d'EC.

Les cartes et les documents des sections de vote représentent environ 9 Go.

10. PRÉPARATION ET CONVERSION DE FICHIERS

- 10.01. Toutes les cartes et les documents des sections de vote seront fournis en format PDF. L'entrepreneur doit traiter les fichiers (préparation et conversion des fichiers) pour qu'ils soient prêts à l'impression le Jour 1.
- 10.02. L'entrepreneur doit convertir toutes les cartes et tous les documents de sections de vote dans un format qui convient à l'impression, selon les besoins. Le processus ne doit aucunement compromettre la qualité des copies finales.

11. REPRODUCTION

11.01. L'entrepreneur doit être en mesure de produire les différents types de produits dans les quantités et les formats indiqués ci-après et selon le calendrier précisé plus haut.

11.02. Il y a actuellement 338 circonscriptions : 163 urbaines et 175 urbaines-rurales/rurales-urbaines. Pour un scrutin, les cartes doivent être reproduites en couleur et les documents sur les sections de vote, en noir et blanc, à une résolution de 400 ppp ou plus.

11.03. Bien que les types, les dimensions et les quantités de cartes et de documents varient pour chaque circonscription, les moyennes à des fins estimatives sont les suivantes :

163 circonscriptions urbaines	175 circonscriptions urbaines/rurales et rurales/urbaines
<ul style="list-style-type: none"> • Carte de vue d'ensemble des sections de vote – une (1) carte agrandie jusqu'à une largeur ou une hauteur maximale de 36 po • Cartes des cellules des sections de vote – cinq (5) cartes de 36 po x 36 po • Carte de vue d'ensemble des districts de vote par anticipation – une (1) carte agrandie jusqu'à une largeur ou une hauteur maximale de 36 po • Cartes individuelles des districts de vote par anticipation – dix-neuf (19) cartes de 11 po x 17 po • Documents sur les sections de vote – 550 pages de 8½ po x 11 po 	<ul style="list-style-type: none"> • Carte de vue d'ensemble des sections de vote – une (1) carte agrandie jusqu'à une largeur ou une hauteur maximale de 36 po • Cartons de vue d'ensemble des sections de vote – onze (11) cartons de 11 po x 17 po à 36 po x 72 po • Cartes des cellules des sections de vote – dix (10) cartes de 36 po x 36 po • Carte de vue d'ensemble des districts de vote par anticipation – une (1) carte agrandie jusqu'à une largeur ou une hauteur maximale de 36 po • Cartons de vue d'ensemble des districts de vote par anticipation – onze (11) cartons de 11 po x 17 po à 36 po x 72 po • Cartes individuelles des districts de vote par anticipation – dix-neuf (19) cartes de 11 po x 17 po • Documents sur les sections de vote – 550 pages de 8½ po x 11 po

12. ASSEMBLAGE DES CARTES ET DES DOCUMENTS

Pour chaque circonscription, l'entrepreneur est tenu d'assembler les cartes et les documents comme suit :

Cartes	Documents
Toutes les cartes couleur prévues pour chaque circonscription doivent être coupées (si nécessaire) et roulées ensemble dans des rouleaux séparés, la face imprimée exposée (deux rouleaux pour chaque jeu de copies, de cartes des sections de vote et de cartes des districts de vote par anticipation), fixées au moyen d'élastiques et insérées dans un tube de carton en spirale de 3 pouces scellé avec des capuchons de plastique et étiqueté d'après le numéro de circonscription (p. ex. 35001). Un matériau de remplissage peut être nécessaire pour assurer l'absence de mouvement dans les tubes et éviter tout dommage lors du transport.	Toutes les sections des documents sur les sections de vote seront séparées par une page de couleur. Chaque copie sera emballée au moyen d'une bande de papier dans une boîte. Chaque boîte sera étiquetée d'après le numéro de circonscription (p. ex. 35001). Un matériau de remplissage peut être nécessaire pour assurer l'absence de mouvement dans les tubes et éviter tout dommage lors du transport.

13. STOCKAGE DES CARTES ET DES DOCUMENTS

Si l'entrepreneur reçoit une demande d'impression avant un scrutin et qu'il dispose d'un délai d'approvisionnement, l'entrepreneur doit stocker les cartes et les documents reproduits et les fournitures connexes pendant au moins quatre (4) mois dans l'intervalle entre l'impression et la livraison, pour certaines circonscriptions ou pour toutes les circonscriptions.

14. EXPÉDITION DES CARTES ET DES DOCUMENTS

L'entrepreneur doit expédier les cartes et les documents reproduits à l'une ou l'autre des destinations suivantes, tel qu'indiqué par EC, ou aux deux :

- 440, chemin Coventry, Ottawa (Ontario, Canada)
- 30, rue Victoria, Gatineau (Québec, Canada)

Les trousseaux doivent être envoyés dès que la reproduction et l'assemblage sont terminés.

15. CONTRÔLE DE LA QUALITÉ

15.01. L'entrepreneur est responsable du contrôle de la qualité à toutes les étapes.

15.02. Bien que l'entrepreneur se doive d'appliquer des mesures rigoureuses de contrôle de la qualité, EC se réserve le droit de mettre en œuvre d'autres mesures contrôles de qualité en complément et non pour remplacer le processus de contrôle de la qualité de l'entrepreneur.

15.03. Advenant une erreur de la part de l'entrepreneur au niveau de l'impression, du traçage, de l'assemblage ou de l'expédition tels que stipulés dans le présent contrat, l'entrepreneur en sera tenu responsable et se fera demander de réimprimer ou de tracer, assembler et expédier directement au client, en ayant recours à un service de messagerie fiable, à ses propres frais.

16. STOCK

Les copies doivent être reproduites sur du papier bond de 20 lb ou plus. Tous les documents doivent être imprimés uniquement sur du papier recyclable.

PARTIE IV – PARAMÈTRES

17. LIEU DE TRAVAIL

N'importe où au Canada.

18. LANGUES OFFICIELLES

Anglais ou français.



Impression de cartes et de documents

ANNEXE B – TABLEAU DE TARIFICATION

Annexe B – Tableau de tarification

Tableau 1 Exigence pour élection générale (selon le scénario A de l'annexe A - EDT).

Tableau 1 Exigence pour élection générale (selon le scénario A de l'annexe A - EDT)					
Point	Catégorie	Taille	Prix unitaire tout compris de l'entreprise (\$ canadien)		
			\$ par pi. ca. / copie	Quantité totale prévue	Coût prévu
1	Grandes cartes (couleur)	24"x24" to 36"x84"	\$	465 000 pi. ca.	
2	Petits documents ou cartes (couleur)	11"x17"	\$	85 000 copies	
3	Petits documents (noir et blanc)	8½"x11"	\$	375 000 copies	
Total à des fins d'évaluation			Total des points 1 à 3 en \$		

Tableau 2 Demandes de services d'impression - période initiale et années d'option comprises (selon le scénario B de l'annexe A - EDT).

Tableau 2 Demandes de services d'impression - période initiale et années d'option comprises (selon le scénario B de l'annexe A - EDT)					
Point	Catégorie	Taille	Prix unitaire tout compris de l'entreprise (\$ canadien)		
			\$ par pi. ca. / copie	Quantité totale prévue	Coût prévu
1	Grandes cartes (couleur)	24"x24" to 36"x84"	\$	10 000 pi. ca.	
2	Grandes cartes (noir et blanc)	24"x24" to 36"x84"	\$	10 000 pi. ca.	
3	Petits documents et cartes (couleur)	11"x17"	\$	5 000 copies	
4	Petits documents et cartes (noir et blanc)	11"x17"	\$	5 000 copies	
5	Petits documents (couleur)	8½"x11"	\$	10 000 copies	
6	Petits documents (noir et blanc)	8½"x11"	\$	10 000 copies	
7	Petits documents (couleur)	8½"x14"	\$	2 000 copies	

8	Petits documents (noir et blanc)	8½"x14"	\$	2 000 copies	
Total à des fins d'évaluation			Total des points 1 à 8 en \$		

Total en \$ des tableaux 1 et 2	\$
----------------------------------------	-----------

JUSQU'À CONCURRENCE DE _____ \$ (taxes applicables en sus)
Tous les paiements peuvent faire l'objet d'une vérification par le gouvernement.

Annexe C
Conditions générales
Biens et services

Article 1 Interprétation

Section 1.01 Définitions

1.01.01 Dans le contrat, à moins que le contexte n'indique un sens différent :

- « articles de convention » désigne les clauses et conditions reproduites en entier dans le corps du contrat; cela ne comprend pas les présentes conditions générales, les conditions générales supplémentaires, les annexes, la soumission de l'entrepreneur, ou tout autre document;
- « autorité contractante » désigne la personne désignée comme telle dans le contrat, ou dans un avis à l'entrepreneur, pour représenter Élections Canada dans l'administration du contrat;
- « biens d'EC » désigne tout ce qui est fourni à l'entrepreneur par ou pour Élections Canada, aux fins de l'exécution du contrat et tout ce que l'entrepreneur acquiert, d'une manière ou d'une autre, relativement aux travaux, dont le coût est payé par Élections Canada en vertu du contrat;
- « Canada » désigne Sa Majesté la Reine du chef du Canada;
- « contrat » désigne les articles de convention, les présentes conditions générales, toutes conditions générales supplémentaires, annexes et tout autre document intégré par renvoi, tous tels que modifiés de temps à autre avec le consentement des parties;
- « coût » désigne le coût établi conformément aux Principes des coûts contractuels 1031-2 en vigueur à la date de la demande de soumissions ou, s'il n'y a pas eu de demande de soumissions, à la date du contrat;
- « Élections Canada » désigne le directeur général des Élections et toute autre personne dûment autorisée à agir en son nom;
- « entrepreneur » désigne la personne, l'entité ou les entités dont le nom figure au contrat pour fournir à Élections Canada des biens, des

	services ou les deux;
« partie »	désigne Élections Canada, l'entrepreneur ou tout autre signataire du contrat; « parties » désigne l'ensemble de ceux-ci;
« prix contractuel »	désigne la somme mentionnée au contrat payable à l'entrepreneur pour les travaux, excluant toute taxe de vente applicable;
« spécifications »	désigne la description des exigences essentielles, fonctionnelles ou techniques liées aux travaux, y compris les procédures permettant de déterminer si les exigences ont été respectées;
« travaux »	désigne les activités, services, biens, équipements, choses et objets que l'entrepreneur doit exécuter, livrer ou fournir en vertu du contrat.

Section 1.02 Pouvoirs d'Élections Canada

Tous les droits, recours, pouvoirs et pouvoirs discrétionnaires accordés ou acquis par Élections Canada en vertu du contrat ou d'une loi sont cumulatifs et non exclusifs.

Section 1.03 Situation juridique de l'entrepreneur

L'entrepreneur est retenu à titre d'entrepreneur indépendant engagé par Élections Canada pour exécuter les travaux. Rien dans le contrat n'a pour objet de créer un partenariat, une coentreprise ou mandat entre Élections Canada et l'autre ou les autres parties. L'entrepreneur ne doit se présenter à quiconque comme un agent ou un représentant d'Élections Canada. Ni l'entrepreneur ni ses employés ne constituent des employés, des préposés ou des mandataires d'Élections Canada. L'entrepreneur doit effectuer toutes les déductions et tous les versements exigés par la loi relativement à ses employés.

Section 1.04 Dissociabilité

Si l'une des dispositions du contrat est déclarée inapplicable par un tribunal compétent, il faut la modifier afin qu'elle soit applicable (si la loi l'autorise) ou la supprimer (si la loi l'interdit). Si la modification ou la suppression de la disposition inapplicable entraîne un manquement à l'objet essentiel du présent contrat, le contrat au complet doit être jugé inapplicable. Une fois qu'une disposition inapplicable a été modifiée ou supprimée conformément à la présente section, le reste du contrat demeure en vigueur tel que rédigé et la disposition doit toujours rester inchangée sauf lorsqu'elle est jugée inapplicable.

Section 1.05 Exhaustivité de la convention

Le contrat constitue l'entente complète et unique intervenue entre les parties et remplace toutes les négociations, communications ou autres ententes, écrites ou verbales, à moins qu'elles ne soient incorporées par renvoi au contrat. Seuls les engagements, représentations, déclarations et conditions

qui figurent au contrat lient les parties.

Article 2 Exécution des travaux

Section 2.01 Déclaration et attestations

2.01.01 L'entrepreneur déclare et atteste ce qui suit :

- (a) il a la compétence pour exécuter les travaux;
- (b) il dispose de tout ce qui est nécessaire pour exécuter les travaux, y compris les ressources, les installations, la main-d'œuvre, la technologie, l'équipement et les matériaux;
- (c) il a les qualifications nécessaires, incluant la connaissance, les aptitudes, le savoir-faire et l'expérience, et l'habileté de les utiliser efficacement pour exécuter les travaux.

2.01.02 L'entrepreneur doit :

- (a) exécuter les travaux de manière diligente et efficace;
- (b) sauf pour les biens d'EC, fournir tout ce qui est nécessaire pour exécuter les travaux;
- (c) au minimum, appliquer les procédures d'assurance de la qualité et effectuer les inspections et les contrôles généralement utilisés et reconnus dans l'industrie afin d'assurer le degré de qualité exigé en vertu du contrat;
- (d) s'assurer que les travaux sont de bonne qualité et sont exécutés avec des matériaux et une mise en œuvre appropriés et satisfont aux exigences du contrat.

2.01.03 L'entrepreneur ne doit pas arrêter ou suspendre l'exécution des travaux ou d'une partie des travaux en attendant le règlement de toute dispute entre les parties concernant le contrat, sauf lorsque l'autorité contractante lui ordonne de le faire en vertu de l'article 19.

2.01.04 L'entrepreneur doit fournir tous les rapports exigés en vertu du contrat et toute autre information qu'Élections Canada peut raisonnablement exiger de temps à autre.

2.01.05 L'entrepreneur est entièrement responsable de l'exécution des travaux. Élections Canada ne sera pas responsable des effets négatifs ou des coûts supplémentaires si l'entrepreneur suit tout conseil donné par Élections Canada, sauf si l'autorité contractante fournit le conseil par écrit à l'entrepreneur incluant une déclaration dégageant expressément l'entrepreneur de toute responsabilité quant aux effets négatifs ou aux coûts supplémentaires pouvant découler de ces conseils.

Article 3 Travaux

Section 3.01 Spécifications

- 3.01.01 Toute spécification fournie par le Élections Canada ou au nom d'Élections Canada à l'entrepreneur en relation avec le contrat appartient à Élections Canada et ne doit être utilisée par l'entrepreneur qu'en vue d'exécuter les travaux.
- 3.01.02 Si le contrat stipule que les spécifications fournies par l'entrepreneur doivent être approuvées par Élections Canada, cette approbation ne relève pas l'entrepreneur de son obligation de satisfaire aux exigences du contrat.

Section 3.02 Condition du matériel

Sauf disposition contraire dans le contrat, le matériel fourni doit être neuf et conforme à la plus récente version du dessin, de la spécification et du numéro de pièce pertinent qui est en vigueur à la date de clôture de la demande de soumissions ou, s'il n'y avait pas de demande de soumissions, la date du contrat.

Section 3.03 Remplacement d'individus spécifiques

- 3.03.01 Si des individus spécifiques sont identifiés dans le contrat pour exécuter les travaux, l'entrepreneur doit fournir les services de ces individus, sauf s'il n'est pas en mesure de le faire pour des motifs indépendants de sa volonté.
- 3.03.02 Si l'entrepreneur n'est pas en mesure de fournir les services de tout individu spécifique identifié au contrat, l'entrepreneur doit fournir les services d'un remplaçant qui possède les qualifications et l'expérience similaires. Le remplaçant doit satisfaire aux critères utilisés pour la sélection de l'entrepreneur et être acceptable pour Élections Canada. L'entrepreneur doit, le plus tôt possible, aviser l'autorité contractante du motif du remplacement de l'individu et fournir :
- (a) le nom du remplaçant proposé ainsi que ses qualifications et son expérience;
 - (b) la preuve que le remplaçant proposé possède la cote de sécurité exigée accordée par Élections Canada, s'il y a lieu.
- 3.03.03 Après avoir reçu l'avis de remplacement d'une personne précise, si l'autorité contractuelle établit que le remplaçant est acceptable, il ou elle doit faire parvenir un avis écrit à l'entrepreneur lui confirmant qu'il accepte le remplaçant.
- 3.03.04 L'entrepreneur ne doit en aucun cas permettre que les travaux soient exécutés par des remplaçants non autorisés. L'autorité contractante peut ordonner qu'un remplaçant cesse d'exécuter les travaux. L'entrepreneur doit alors se conformer sans délai à cet ordre et retenir les services d'un autre remplaçant conformément à la sous-section 3.03.02. Le fait que l'autorité contractante n'ordonne pas qu'un remplaçant cesse d'exécuter les travaux n'a pas pour effet de relever l'entrepreneur de son obligation de satisfaire aux exigences du contrat.

Section 3.04 Inspection et acceptation des travaux

- 3.04.01 Tous les travaux sont soumis à l'inspection et à l'acceptation par Élections Canada. L'inspection et l'acceptation des travaux par Élections Canada ne relèvent pas l'entrepreneur de sa responsabilité à l'égard des défauts et des autres manquements aux exigences du contrat. Élections Canada aura le droit de rejeter tout travail non conforme aux exigences du contrat et d'exiger une rectification ou un remplacement aux frais de l'entrepreneur.
- 3.04.02 L'entrepreneur doit permettre aux représentants d'Élections Canada, en tout temps durant les heures de travail, d'accéder à tous les lieux où toute partie des travaux est exécutée. Les représentants d'Élections Canada peuvent procéder à leur gré à des examens et à des vérifications. L'entrepreneur doit fournir toute l'aide, les locaux, tous les échantillons, pièces d'essai et documents que les représentants d'Élections Canada peuvent raisonnablement exiger pour l'exécution de l'inspection. L'entrepreneur doit expédier lesdits échantillons et pièces d'essai à la personne ou à l'endroit indiqué par Élections Canada.
- 3.04.03 L'entrepreneur doit inspecter et approuver toute partie des travaux avant de le soumettre pour acceptation ou livraison à Élections Canada. L'entrepreneur doit tenir un registre des inspections à la fois précis et complet qu'il doit mettre à la disposition d'Élections Canada, sur demande. Les représentants d'Élections Canada peuvent tirer des copies et des extraits des registres pendant l'exécution du contrat et pendant une période maximale de trois ans après la fin du contrat.

Section 3.05 Rigueur des délais

Il est essentiel que les travaux soient livrés dans les délais prévus au contrat.

Article 4 Contrats de sous-traitance

Section 4.01 Consentement

- 4.01.01 À l'exception de ce qui est prévu à la sous-section 4.01.02, l'entrepreneur doit obtenir le consentement écrit de l'autorité contractante avant de sous-traiter ou de permettre la sous-traitance de toute partie des travaux. Un contrat de sous-traitance comprend un contrat conclu par un sous-traitant à tout échelon en vue d'exécuter toute partie des travaux.
- 4.01.02 L'entrepreneur n'est pas obligé d'obtenir un consentement pour des contrats de sous-traitance expressément autorisés dans le contrat. L'entrepreneur peut également, sans le consentement de l'autorité contractante :
- (a) acheter des produits courants en vente libre dans le commerce, ainsi que des articles et des matériaux produits par des fabricants dans le cours normal de leurs affaires;
 - (b) conclure des contrats de sous-traitance pour l'obtention de services accessoires qui

seraient normalement sous-traités pour l'exécution des travaux;

- (c) outre les achats et les services mentionnés aux paragraphes (a) et (b), sous-traiter toute partie des travaux à un ou plusieurs sous-traitants jusqu'à concurrence d'une valeur n'excédant pas dans l'ensemble 40 p.100 du prix contractuel;
- (d) permettre à ses sous-traitants à tout échelon d'effectuer des achats ou de sous-traiter comme le prévoient les paragraphes (a), (b) et (c).

Section 4.02 Obligations des sous-traitants en vertu du contrat

- 4.02.01 Pour tout autre contrat de sous-traitance qui n'est pas visé au paragraphe 4.01.02 a), l'entrepreneur doit s'assurer, sauf avec le consentement écrit de l'autorité contractante, que le sous-traitant soit lié par des conditions qui sont compatibles avec celles du contrat et qui, de l'avis de l'autorité contractante, ne sont pas moins avantageuses pour Élections Canada que les conditions du contrat.
- 4.02.02 Le consentement donné à la conclusion d'un contrat de sous-traitance ne libère pas l'entrepreneur de ses obligations aux termes du contrat et n'a pas pour effet d'engager la responsabilité d'Élections Canada envers un sous-traitant. L'entrepreneur demeure entièrement responsable des affaires ou choses faites ou fournies par tout sous-traitant en vertu du contrat ainsi que de la rémunération des sous-traitants pour toute partie des travaux qu'ils effectuent.

Article 5 Harcèlement en milieu de travail

Section 5.01 Aucune tolérance

L'entrepreneur ne doit pas, en tant que particulier, ou en tant qu'entité constituée ou non en personne morale, par l'entremise de ses employés ou de ses sous-traitants, harceler, maltraiter, menacer ou intimider un employé, un entrepreneur ou une autre personne employée par Élections Canada ou travaillant sous contrat pour celui-ci, ou exercer une discrimination contre lui. L'entrepreneur sera informé par écrit de toute plainte et aura le droit de répondre par écrit. Après avoir reçu la réponse de l'entrepreneur, l'autorité contractante déterminera, à son entière discrétion, si la plainte est fondée et décidera de toute mesure à prendre laquelle pourrait être la résiliation du contrat pour manquement de la part de l'entrepreneur.

Article 6 Paiement

Section 6.01 Présentation des factures

- 6.01.01 Les factures doivent être soumises au nom de l'entrepreneur. L'entrepreneur doit présenter des factures pour chaque livraison ou expédition; ces factures doivent s'appliquer uniquement au présent contrat. Chaque facture doit indiquer si elle porte sur une livraison partielle ou finale.

6.01.02 Les factures doivent contenir :

- (a) la date, le nom et l'adresse d'Élections Canada, les numéros d'articles ou de référence, les biens livrables et(ou) la description des travaux, le numéro du contrat, le numéro d'entreprise – approvisionnement (NEA), le numéro d'entreprise de l'entrepreneur pour remise d'impôt et le ou les codes financiers;
- (b) des renseignements sur les dépenses en conformité avec la disposition relative à la base de paiement dans les articles de convention, toute taxe de vente applicable non comprise (comme le nom des articles et leur quantité, l'unité de distribution, le prix unitaire, les tarifs horaires fermes, le niveau d'effort et les sous-contrats, selon le cas);
- (c) les déductions correspondant à la retenue de garantie, s'il y a lieu;
- (d) le report des totaux, s'il y a lieu;
- (e) s'il y a lieu, le mode d'expédition avec la date, le numéro de cas et de pièce ou de référence, les frais d'expédition et tous les autres frais supplémentaires.

6.01.03 Toute taxe de vente applicable doit être indiquée séparément dans toutes les factures, accompagnée du numéro d'enregistrement émis par l'autorité fiscale correspondante. Tous les articles détaxés, exonérés ou auxquels aucune taxe de vente ne s'appliquent doivent être identifiés comme tels sur toutes les factures.

6.01.04 En présentant une facture, l'entrepreneur atteste que la facture correspond aux travaux qui ont été livrés et qu'elle est conforme au contrat.

Section 6.02 Période de paiement

6.02.01 Dans la mesure où Elections Canada a reçu une copie originale du contrat dûment signé, la période normale de paiement d'Élections Canada est de 30 jours civils. La période de paiement est calculée à compter de la date de réception d'une facture dont le format et le contenu sont acceptables conformément au contrat, ou la date de réception des travaux dans un état acceptable tel qu'exigé au contrat, selon la plus tardive des deux dates. Un paiement est considéré en souffrance le 31^e jour suivant cette date, et des intérêts seront calculés automatiquement, conformément à la section 6.04.

6.02.02 Si le contenu de la facture et les renseignements connexes nécessaires ne sont pas conformes au contrat, ou si les travaux fournis ne sont pas dans un état acceptable, Elections Canada avisera l'entrepreneur dans les 15 jours civils suivant la réception. La période de paiement de 30 jours débute à la réception de la facture révisée ou remplacée ou après que les travaux auront été corrigés. Le défaut d'Élections Canada d'aviser l'entrepreneur dans les 15 jours civils aura pour seule conséquence que la date stipulée à la sous-section 6.02.01 ne servira qu'à calculer l'intérêt sur les comptes en souffrance.

Section 6.03 Retenue du paiement

Lorsque survient un retard visé à l'article 18 – retard justifiable, Élections Canada peut, à son gré, retenir la totalité ou une partie de la somme due à l'entrepreneur jusqu'à ce qu'un plan de redressement auquel il a donné son approbation ait été mis en œuvre conformément à l'article 18. La section 6.04 ne s'applique pas aux sommes retenues en vertu de la présente sous-section.

Section 6.04 Intérêt sur les comptes en souffrance

6.04.01 Les définitions suivantes s'appliquent au présent article :

« date de paiement » désigne la date que porte le titre négociable tiré par le Receveur général du Canada afin de payer une somme exigible en vertu du contrat;

« en souffrance » désigne la somme qui demeure impayée le lendemain du jour où elle est devenue exigible conformément au contrat;

« taux d'escompte » désigne le taux d'intérêt fixé de temps en temps par la Banque du Canada qui représente le taux minimum auquel la Banque du Canada consent des avances à court terme aux membres de l'Association canadienne des paiements;

« taux moyen » désigne la moyenne arithmétique simple du taux d'escompte en vigueur chaque jour, à 16 h, heure de l'Est, pour le mois civil immédiatement antérieur à la date de paiement.

6.04.02 Élections Canada versera à l'entrepreneur des intérêts simples, au taux moyen majoré de 3 p.100 par an, sur toute somme en souffrance, à partir du premier jour où la somme est en souffrance jusqu'au jour qui précède la date de paiement inclusivement. L'entrepreneur n'est pas tenu d'aviser Élections Canada pour que l'intérêt soit payable.

6.04.03 Élections Canada versera des intérêts conformément à cet article seulement si Élections Canada est responsable du retard à payer l'entrepreneur. Élections Canada ne versera pas d'intérêts sur les paiements anticipés qui sont en souffrance.

Article 7 Comptes et vérification

7.01.01 L'entrepreneur doit tenir des comptes et des registres appropriés sur les coûts des travaux ainsi que des dépenses et engagements effectués à l'égard de ces travaux, et il doit conserver les factures, les récépissés et les pièces justificatives qui s'y rattachent. Il doit conserver ces registres, y compris les connaissements et les autres preuves de transport ou de livraison, pour toutes les livraisons faites en vertu du contrat.

7.01.02 Si le contrat comprend des paiements pour le temps consacré par l'entrepreneur, ses employés, ses représentants, ses agents ou ses sous-traitants à l'exécution des travaux, l'entrepreneur doit tenir un registre du temps réel consacré chaque jour par chaque individu à l'exécution de toute partie des travaux.

- 7.01.03 L'entrepreneur, à moins d'avoir obtenu le consentement écrit d'Élections Canada pour leur disposition, doit conserver toutes les informations décrites dans cet article pendant six ans après le dernier paiement effectué en vertu du contrat ou jusqu'au règlement des litiges ou réclamations en cours, selon la plus tardive des deux dates. Durant ce temps, l'entrepreneur doit mettre ces documents à la disposition des représentants d'Élections Canada pour vérification, inspection et examen. Les représentants d'Élections Canada pourront tirer des copies et prendre des extraits des documents. L'entrepreneur doit mettre à leur disposition les installations nécessaires à l'occasion de telles vérifications et inspections et fournir les renseignements que les représentants d'Élections Canada lui demandent à l'occasion en vue d'effectuer une vérification complète du contrat.
- 7.01.04 Le montant réclamé en vertu du contrat, calculé conformément à la base de paiement dans les articles de convention, pourra faire l'objet d'une vérification avant et après le versement du montant. Si une vérification a lieu après le versement, l'entrepreneur convient de rembourser immédiatement tout montant excédentaire sur demande d'Élections Canada. Celui-ci peut retenir, déduire et prélever tout crédit dû en vertu du présent article et impayé de tout montant qu'Élections Canada doit à l'entrepreneur (y compris en vertu d'autres contrats). Si, à quelque moment que ce soit, Élections Canada n'exerce pas ce droit, il ne le perd pas.

Article 8 Taxes

Section 8.01 Taxes municipales

Les taxes municipales ne s'appliquent pas.

Section 8.02 Exonération des taxes provinciales

- 8.02.01 Sauf pour les exceptions légiférées, Élections Canada ne doit pas payer la taxe de vente imposée par la province dans laquelle les biens ou les services taxables sont livrés. Cette exonération a été accordée aux ministères et organismes fédéraux en vertu de l'une des autorisations suivantes :
- (a) numéros de permis d'exonération de taxe de vente provinciale (TVP), pour les provinces suivantes :
 - i. Colombie-Britannique PST-1000-5001;
 - ii. Manitoba 390-516-0;
 - (b) pour la Saskatchewan, le Territoire du Yukon, les Territoires du Nord-Ouest et le Nunavut, une certification d'exonération qui certifie que les biens ou services achetés par Élections Canada ne sont pas assujettis aux taxes de vente et aux taxes à la consommation provinciales et territoriales parce qu'ils sont achetés par le gouvernement fédéral avec des fonds publics pour utilisation par Élections Canada.
- 8.02.02 Actuellement, il n'y a aucune TVP en Alberta, dans le Territoire du Yukon, dans les Territoires du Nord-Ouest et au Nunavut. Cependant, si la TVP était instaurée en Alberta, dans le

Territoire du Yukon, dans les Territoires du Nord-Ouest ou au Nunavut, elle sera payable à moins qu'un certificat d'exonération de la taxe de vente soit inclus dans le document d'achat.

Section 8.03 Taxe de vente harmonisée

Élections Canada doit payer la TVH dans les provinces participantes. Ces provinces sont Terre-Neuve-et-Labrador, la Nouvelle-Écosse, le Nouveau-Brunswick, l'Ontario et l'Île du Prince Édouard.

Section 8.04 Taxe de vente du Québec

Élections Canada doit payer la taxe de vente du Québec dans la province du Québec.

Section 8.05 Paiement des taxes provinciales par l'entrepreneur

L'entrepreneur n'est pas dispensé de l'obligation de payer la TVP en vertu des numéros de permis d'exonération ci-dessus ou de la certification d'exonération. L'entrepreneur doit payer la TVP sur les biens ou les services taxables consommés ou utilisés dans le cadre de l'exécution du contrat (conformément à la législation provinciale applicable), y compris les matériaux incorporés dans des biens immobiliers.

Section 8.06 Modifications aux taxes et droits

En cas de modification apportée à toute taxe ou droit payable à tout palier de gouvernement après la date de la soumission et qui modifie le coût des travaux pour l'entrepreneur, le prix contractuel sera rectifié de façon à tenir compte de l'augmentation ou de la baisse du coût pour l'entrepreneur. Toutefois, il n'y aura pas de rectification pour toute modification qui augmente le coût des travaux pour l'entrepreneur si, avant la date de la soumission, un avis public de la modification avait été communiqué de façon suffisamment détaillée pour qu'il puisse calculer l'effet du changement sur son coût. Il n'y aura pas de rectification si la modification entre en vigueur après la date de livraison des travaux prévue dans le contrat.

Section 8.07 Taxe de vente applicable

Toute taxe de vente applicable est comprise dans le coût estimatif total indiqué à la page 1 du contrat. La taxe de vente applicable n'est pas comprise dans le prix contractuel, mais elle sera payée par Élections Canada conformément aux dispositions à la section 6.01. L'entrepreneur s'engage à verser à l'organisme gouvernemental pertinent toutes les sommes acquittées ou exigibles au titre de taxe de vente applicable.

Section 8.08 Retenue d'impôt de 15 p.100

En vertu de la Loi de l'impôt sur le revenu, 1985, ch. 1 (5e suppl.) et du *Règlement de l'impôt sur le revenu*, Élections Canada doit retenir 15 p.100 du montant à payer à l'entrepreneur pour des services rendus au Canada si l'entrepreneur est un non-résident, à moins que ce dernier obtienne une

dérogation valide. Le montant retenu sera conservé dans un compte pour l'entrepreneur pour tout impôt à payer exigible par le Canada.

Article 9 Transport

Section 9.01 Frais de transport

Sauf disposition contraire dans le contrat, si des frais de transport sont payables par Élections Canada en vertu du contrat et que l'entrepreneur doit prendre les dispositions nécessaires pour le transport, les envois doivent être effectués par le moyen de transport le plus direct et le plus économique, selon les méthodes normales d'expédition. Ces frais doivent figurer séparément sur la facture.

Section 9.02 Responsabilité de la société de transport

Étant donné la politique du gouvernement fédéral voulant qu'il assume ses propres risques, Élections Canada ne peut payer de frais d'assurances ou de taxation à la valeur pour le transport au-delà du point de transfert du droit de propriété sur les biens à Élections Canada (selon le point FAB ou Incoterms). Lorsque l'entrepreneur est en mesure d'accroître la responsabilité du transporteur sans frais supplémentaires, il doit avoir recours à cette responsabilité accrue pour l'envoi.

Article 10 Documentation d'envoi

Pour l'expédition des biens, le connaissement de transport doit accompagner l'original de la facture, sauf s'il s'agit d'expéditions « payables sur livraison » (si et lorsque stipulé), auquel cas il doit accompagner l'envoi. En outre, un bordereau d'expédition doit accompagner chaque envoi et indiquer clairement le nom des articles, la quantité d'articles, les numéros de pièce ou de référence, la description des biens et le numéro du contrat, incluant le NEA. Si les biens ont été inspectés dans les locaux de l'entrepreneur, un certificat d'inspection signé doit être annexé au bordereau d'expédition normalement inclus dans l'enveloppe prévue à cette fin.

Article 11 Droit de propriété

- 11.01.01 Sauf disposition contraire dans le contrat, le droit de propriété sur les travaux ou toute partie des travaux appartient à Élections Canada dès leur livraison et leur acceptation par ou pour le compte d'Élections Canada.
- 11.01.02 Toutefois lorsqu'un paiement est effectué à l'entrepreneur à l'égard des travaux, notamment au moyen de paiements progressifs ou d'étape, le droit de propriété relié aux travaux ainsi payés est transféré à Élections Canada au moment du paiement. Ce transfert du droit de propriété ne constitue pas l'acceptation des travaux ou de toute partie des travaux par Élections Canada ni ne relève l'entrepreneur de son obligation d'exécuter les travaux conformément au contrat.
- 11.01.03 Malgré tout transfert du droit de propriété, l'entrepreneur est responsable de toute perte ou endommagement des travaux ou toute partie des travaux jusqu'à la livraison à Élections Canada conformément au contrat. Même après la livraison, l'entrepreneur demeure

responsable de toute perte ou endommagement causé par l'entrepreneur ou tout sous-traitant.

- 11.01.04 Lorsque le droit de propriété sur les travaux ou une partie des travaux est transféré à Élections Canada, l'entrepreneur doit établir, à la demande d'Élections Canada, que ce titre est libre et quitte de tout privilège, réclamation, charge, sûreté ou servitude et signer les actes de transfert s'y rapportant et les autres documents nécessaires pour parfaire le titre qu'exige Élections Canada.

Article 12 Biens d'Élections Canada

- 12.01.01 L'entrepreneur doit utiliser les biens d'EC aux seules fins de l'exécution du contrat et ces biens demeurent la propriété d'Élections Canada. L'entrepreneur doit tenir un registre comptable adéquat de tous les biens d'EC et, si possible, les identifier comme des biens appartenant à Élections Canada.
- 12.01.02 L'entrepreneur doit prendre soin, de manière raisonnable et adéquate, de tous les biens de l'État dont il a la possession ou le contrôle. S'il ne s'acquitte pas de cette obligation, il est responsable de toute perte ou de tout dommage qui en résulte, sauf si ceux-ci sont causés par l'usure normale.
- 12.01.03 Tous les biens d'EC qui ne sont pas intégrés aux travaux doivent être retournés à Élections Canada sur demande. Tous les résidus et toutes les matières de rebut, les articles ou choses qui sont des biens d'EC demeurent la propriété d'Élections Canada et l'entrepreneur ne peut en disposer que conformément aux directives d'Élections Canada, sauf disposition contraire dans le contrat.
- 12.01.04 À la fin du contrat et sur demande de l'autorité contractante, l'entrepreneur doit fournir à Élections Canada l'inventaire de tous les biens d'EC se rapportant au contrat.

Article 13 Garantie

- 13.01.01 Malgré l'inspection et l'acceptation des travaux par Élections Canada ou au nom de celui-ci et sans limiter l'application toute autre disposition du contrat ou toute condition, garantie ou disposition, prévue par la loi, l'entrepreneur garantit, pour une période de 12 mois (ou tout autre période stipulée dans le contrat) que les travaux seront exempts de toute défectuosité liée à la conception, aux matériaux ou à la mise en œuvre et qu'ils seront conformes aux exigences du contrat. La période de la garantie commence à la date de la livraison ou, si l'acceptation a lieu à une date postérieure, à la date de l'acceptation. Toutefois, en ce qui concerne les biens d'EC qui ne sont pas fournis par l'entrepreneur, la garantie de l'entrepreneur ne vise que leur intégration adéquate aux travaux.
- 13.01.02 En cas de défectuosité ou non-conformité de quelque partie des travaux pendant la période de garantie, l'entrepreneur, sur demande d'Élections Canada doit réparer, remplacer ou rectifier, à son choix et à ses frais, le plus tôt possible, la partie des travaux jugée défectueuse ou non conforme aux exigences du contrat.

- 13.01.03 Les travaux ou toute partie des travaux jugés défectueux ou non conformes seront retournés aux locaux de l'entrepreneur en vue de leur remplacement, de leur réparation ou de leur rectification. Cependant, lorsqu'Élections Canada est d'avis qu'un tel déplacement n'est pas pratique, l'entrepreneur doit procéder aux réparations ou aux rectifications nécessaires là où les travaux se trouvent. L'entrepreneur sera remboursé des frais justes et raisonnables (incluant une indemnité de déplacement et de subsistance) engagés, à l'exclusion de tout profit, déduction faite du coût correspondant à la rectification de la défectuosité ou de la non-conformité dans les locaux de l'entrepreneur.
- 13.01.04 Élections Canada doit payer les frais d'expédition des travaux ou de toute partie des travaux aux locaux de l'entrepreneur conformément à la sous-section 13.01.03. L'entrepreneur doit payer les frais d'expédition des travaux ou de toute partie des travaux qui sont remplacés ou rectifiés, au lieu de livraison précisé dans le contrat ou à un autre endroit désigné par Élections Canada.
- 13.01.05 L'entrepreneur, à ses frais, doit remédier aux effets de toute correction ou remplacement prévus dans le présent article sur l'ensemble des données et rapports, y compris la révision et la mise à jour de l'ensemble des données, manuels, publications, logiciels et dessins touchés et demandés en vertu du contrat.
- 13.01.06 Si l'entrepreneur ne s'acquitte pas d'une obligation prévue dans le présent article dans un délai raisonnable après avoir reçu un avis, Élections Canada aura le droit de remédier ou de faire remédier aux travaux défectueux ou non conformes aux frais de l'entrepreneur. Si Élections Canada ne désire pas corriger ou remplacer les travaux défectueux ou non conformes, le prix contractuel sera réduit de façon équitable.
- 13.01.07 La période de garantie est automatiquement prolongée de la période au cours de laquelle les travaux sont inutilisables en raison d'une défectuosité ou d'une non-conformité. La garantie s'applique à toute partie des travaux qui est réparée, remplacée ou par ailleurs rectifiée conformément à la sous-section 13.01.02, pendant la plus étendue des deux périodes suivantes :
- (a) la période de la garantie qui reste y compris la prolongation;
 - (b) quatre-vingt-dix jours ou toute autre période stipulée à cette fin après entente entre les parties.

Article 14 Responsabilité

L'entrepreneur est responsable de tout dommage causé par l'entrepreneur, ses employés, ses sous-traitants ou ses agents à Élections Canada ou à tout tiers. Élections Canada est responsable de tout dommage causé par lui-même, ses employés, ses agents à l'entrepreneur ou à tout tiers. Les parties conviennent qu'aucune disposition relative à la limitation de la responsabilité ou à des indemnités ne s'applique au contrat à moins d'être reproduite entièrement dans les articles de convention ou expressément prévues dans toute condition générale supplémentaire qui fait partie intégrante du

contrat. Les dommages comprennent les blessures causées à des personnes (y compris les blessures entraînant le décès) ou la perte ou l'endommagement de biens (y compris les biens immobiliers) causés par ou durant l'exécution du contrat.

Article 15 Confidentialité

Section 15.01 Confidentialité

- 15.01.01 L'entrepreneur doit garder confidentiel tous les renseignements fournis à l'entrepreneur ou mis à sa disposition par ou pour Élections Canada relativement aux travaux, y compris les renseignements confidentiels ou les renseignements protégés par des droits de propriété intellectuelle dont sont titulaires des tiers, ainsi que ceux qu'il conçoit, génère ou produit à l'occasion de l'exécution des travaux lorsque le droit d'auteur ou tout autre droit de propriété intellectuelle sur ceux-ci appartient à Élections Canada en vertu du contrat (globalement, les « renseignements d'EC »). L'entrepreneur ne doit pas divulguer de renseignements d'EC sans l'autorisation écrite d'Élections Canada. L'entrepreneur peut divulguer à un sous-traitant tous les renseignements d'EC nécessaires à l'exécution du contrat de sous-traitance, à la condition que le sous-traitant s'engage à les garder confidentiels et à ne les utiliser que pour exécuter le contrat de sous-traitance.
- 15.01.02 L'entrepreneur consent à n'utiliser les renseignements d'EC qu'aux seules fins du contrat. L'entrepreneur reconnaît que tous les renseignements d'EC demeurent la propriété d'Élections Canada ou du tiers, selon le cas. Sauf disposition contraire dans le contrat, l'entrepreneur doit remettre à Élections Canada, à la fin des travaux prévus au contrat ou à la résiliation du contrat ou à tout autre moment antérieur à la demande d'Élections Canada, tous les renseignements d'EC ainsi que toute copie, ébauche, document de travail et note dans lesquels figurent ces renseignements.
- 15.01.03 Sous réserve de la *Loi sur l'accès à l'information*, L.R.C. 1985, ch. A-1, et sous réserve des droits d'Élections Canada selon le contrat de communiquer ou de divulguer, Élections Canada ne doit communiquer ou divulguer en dehors du gouvernement du Canada aucun renseignement livré à Élections Canada en vertu du contrat qui appartient à l'entrepreneur ou à un sous-traitant.
- 15.01.04 Les obligations des parties prévues au présent article ne s'étendent pas aux renseignements suivants :
- (a) ceux mis à la disposition du public par une autre source que l'autre partie;
 - (b) ceux communiqués à une partie par une autre source que l'autre partie, sauf lorsque la partie sait que la source s'est engagée envers l'autre partie à ne pas les communiquer;
 - (c) ceux produits par une partie sans utiliser les renseignements de l'autre partie.
- 15.01.05 Dans la mesure du possible l'entrepreneur doit indiquer ou marquer tout renseignement protégé par des droits de propriété intellectuelle qui ont été livrés à Élections Canada en

vertu du contrat comme étant la « propriété de (nom de l'entrepreneur), utilisations permises en vertu du contrat n° (inscrire le numéro du contrat) d'Élections Canada ». Élections Canada n'est pas responsable de l'utilisation ou de la divulgation non autorisée des renseignements qui auraient pu être ainsi marqués ou identifiés et qui ne l'ont pas été.

- 15.01.06 Si le contrat, les travaux ou tout renseignement mentionné à la sous-section 14.01.01 font l'objet de la mention TRÈS SECRET, SECRET, CONFIDENTIEL, ou PROTÉGÉ établie par Élections Canada, l'entrepreneur doit prendre toutes les mesures qui sont raisonnablement nécessaires à la sauvegarde du matériel ainsi identifié, incluant les mesures que prévoient le Manuel de la sécurité industrielle de TPSGC et ses suppléments ainsi que les autres directives du Canada.
- 15.01.07 Si le contrat, les travaux ou un renseignement visé à la sous-section 14.01.01 sont identifiés TRÈS SECRET, SECRET, CONFIDENTIEL, ou PROTÉGÉ par Élections Canada, les représentants d'Élections Canada peuvent, à des fins de sécurité, inspecter les locaux de l'entrepreneur ou d'un sous-traitant à tout échelon de la sous-traitance à tout moment pendant la durée du contrat. L'entrepreneur doit se conformer et faire en sorte que tout sous-traitant se conforme aux directives écrites d'Élections Canada relativement à tout matériel ainsi identifié, notamment en exigeant que ses employés ou ceux d'un sous-traitant signent et fournissent une déclaration concernant les vérifications de fiabilité, les autorisations de sécurité et autres mesures.

Section 15.02 Serment de discrétion

Les parties conviennent de signer tout document nécessaire à l'exécution du contrat, y compris, sans s'y limiter, un serment de discrétion à l'égard de l'information contenue dans le Registre national des électeurs, les listes électorales et tout autre dossier qui appartiennent à Élections Canada ou dont celui-ci a la charge.

Article 16 Droits d'auteur

Section 16.01 Droits d'auteur

- 16.01.01 Dans cette section, le mot « matériel » désigne tout ce qui est créé par l'entrepreneur dans le cadre du travail prévu au contrat, qui doit, selon le contrat, être livré à Élections Canada, et qui est protégé par un droit d'auteur. Le mot « matériel » ne comprend pas quelque chose qui a été créé par l'entrepreneur avant la date du contrat.
- 16.01.02 Élections Canada est titulaire du droit d'auteur sur le matériel, et l'entrepreneur doit apposer sur le matériel le symbole du droit d'auteur et l'un ou l'autre des avis qui suivent : © Sa Majesté la Reine du chef du Canada (année) ou © Her Majesty the Queen in right of Canada (year).
- 16.01.03 L'entrepreneur ne doit pas utiliser, copier, divulguer ou publier quelque matériel que ce soit, sauf si cela est nécessaire à l'exécution du contrat. L'entrepreneur doit signer l'acte de transfert et les autres documents relatifs au droit d'auteur sur le matériel qui sont exigés

par Élections Canada.

- 16.01.04 L'entrepreneur devra fournir, à la demande d'Élections Canada, une renonciation écrite permanente aux droits moraux, de forme acceptable pour Élections Canada, de la part de chaque auteur qui a contribué au matériel. Dans les cas où l'entrepreneur est l'auteur du matériel, il renonce définitivement à ses droits moraux relativement au matériel.

Section 16.02 Utilisation et traduction de la documentation

- 16.02.01 L'entrepreneur convient qu'Élections Canada peut traduire dans l'autre langue officielle toute documentation qui lui a été livrée par l'entrepreneur et qui n'appartient pas à Élections Canada en vertu de la section 16.01. L'entrepreneur reconnaît qu'Élections Canada est propriétaire de la traduction et qu'il n'a aucune obligation de fournir une traduction à l'entrepreneur. Élections Canada convient que toute traduction doit comprendre tout avis de droit d'auteur et tout avis de droit de propriété qui faisait partie de l'original. Élections Canada reconnaît que l'entrepreneur n'est pas responsable des erreurs techniques ou d'autres problèmes qui pourraient être causés par la traduction.

Article 17 Atteintes aux droits de propriété intellectuelle et redevances

- 17.01.01 L'entrepreneur déclare et garantit qu'au meilleur de sa connaissance, ni lui ni Élections Canada ne portera atteinte aux droits de propriété intellectuelle d'un tiers dans le cadre de l'exécution ou de l'utilisation des travaux, et qu'Élections Canada n'aura aucune obligation de verser quelque redevance que ce soit à quiconque en ce qui touche les travaux.
- 17.01.02 Si quelqu'un présente une réclamation contre Élections Canada ou l'entrepreneur pour atteinte aux droits de propriété intellectuelle ou pour des redevances en ce qui touche les travaux, cette partie convient d'aviser immédiatement l'autre partie par écrit. En cas de réclamation contre Élections Canada, Élections Canada peut se défendre contre la réclamation ou encore demander à l'entrepreneur de défendre Élections Canada contre la réclamation. Dans l'un ou l'autre des cas, l'entrepreneur convient de participer pleinement à la défense et à la négociation d'un règlement, et de payer tous les coûts, dommages et frais juridiques engagés ou payables à la suite de la réclamation, y compris le montant du règlement. Les deux parties conviennent de ne régler aucune réclamation avant que l'autre partie n'ait d'abord approuvé le règlement par écrit.
- 17.01.03 L'entrepreneur n'a aucune obligation concernant les réclamations qui sont présentées seulement parce que :
- (a) Élections Canada a modifié les travaux ou une partie des travaux sans le consentement de l'entrepreneur ou il a utilisé les travaux ou une partie des travaux sans se conformer à l'une des exigences du contrat;
 - (b) Élections Canada a utilisé les travaux ou une partie des travaux avec un produit qui n'a pas été fourni par l'entrepreneur en vertu du contrat (à moins que l'utilisation ne soit décrite dans le contrat ou dans les spécifications du fabricant);

- (c) l'entrepreneur a utilisé de l'équipement, des dessins, des spécifications ou d'autres renseignements qui lui ont été fournis par Élections Canada (ou par une personne autorisée par Élections Canada);
- (d) l'entrepreneur a utilisé un élément particulier de l'équipement ou du logiciel qu'il a obtenu grâce aux instructions précises de l'autorité contractante; cependant, cette exception s'applique uniquement si l'entrepreneur a inclus la présente déclaration dans son contrat avec le fournisseur de cet équipement ou de ce logiciel :

« [Nom du fournisseur] reconnaît que les éléments achetés seront utilisés par Élections Canada. Si une tierce partie prétend que cet équipement ou ce logiciel fourni en vertu du contrat enfreint les droits de propriété intellectuelle, [nom du fournisseur], à la demande de [nom de l'entrepreneur] ou d'Élections Canada, défendra à ses propres frais, tant [nom de l'entrepreneur] qu'Élections Canada contre cette réclamation et paiera tous les coûts, dommages et frais juridiques connexes ».

L'entrepreneur est responsable d'obtenir cette garantie du fournisseur, faute de quoi l'entrepreneur sera responsable de la réclamation envers Élections Canada.

17.01.04 Si quelqu'un allègue qu'en raison de l'exécution des travaux, l'entrepreneur ou Élections Canada enfreint ses droits de propriété intellectuelle, l'entrepreneur doit adopter immédiatement l'un des moyens suivants :

- (a) prendre les mesures nécessaires pour permettre à Élections Canada de continuer à utiliser la partie des travaux censément enfreinte;
- (b) modifier ou remplacer les travaux afin d'éviter de porter atteinte aux droits de propriété intellectuelle, tout en veillant à ce que les travaux respectent toujours les exigences du contrat;
- (c) reprendre les travaux et rembourser toute partie du prix contractuel qu'Élections Canada a déjà versée.

Si l'entrepreneur détermine qu'aucun de ces moyens ne peut être raisonnablement mis en œuvre, ou s'il ne prend pas l'un de ces moyens dans un délai raisonnable, Élections Canada peut choisir d'obliger l'entrepreneur à adopter la mesure c), ou d'adopter toute autre mesure nécessaire en vue d'obtenir le droit d'utiliser la ou les parties des travaux censément enfreinte(s), auquel cas l'entrepreneur doit rembourser à Élections Canada tous les frais que celui-ci a engagés pour obtenir ce droit.

Article 18 Retard justifiable

18.01.01 Le retard de l'entrepreneur à s'acquitter de toute obligation prévue au contrat à cause d'un événement qui :

- (a) est hors du contrôle raisonnable de l'entrepreneur;
- (b) ne pouvait raisonnablement avoir été prévu;
- (c) ne pouvait raisonnablement avoir été empêché par des moyens que pouvait raisonnablement utiliser l'entrepreneur;
- (d) est survenu en l'absence de toute faute ou négligence de la part de l'entrepreneur sera considéré un retard « justifiable » si l'entrepreneur informe l'autorité contractante de la survenance du retard ou de son éventualité dès qu'il en prend connaissance.

18.01.02 À l'intérieur de 15 jours ouvrables d'un retard justifiable, l'entrepreneur doit :

- (a) fournir un avis écrit à l'autorité contractante de toutes les circonstances du retard justifiable;
- (b) fournir à l'autorité contractante, aux fins d'approbation, dans les 15 jours ouvrables, un plan de redressement clair qui détaille les étapes que l'entrepreneur propose de suivre afin de minimiser les conséquences de l'événement qui a causé le retard.

18.01.03 Toute date de livraison ou autre date qui est directement touchée par un retard justifiable sera reportée d'une durée raisonnable n'excédant pas celle du retard justifiable.

18.01.04 Toutefois, au bout de 30 jours civils ou plus de retard justifiable, l'autorité contractante peut, par avis écrit à l'entrepreneur, résilier le contrat. Dans un tel cas, les parties conviennent de renoncer à toute réclamation pour dommages, coûts, profits anticipés ou autres pertes découlant de la résiliation ou de l'événement qui a contribué au retard justifiable. L'entrepreneur s'engage à rembourser immédiatement à Élections Canada la portion de toute avance non liquidée à la date de la résiliation.

18.01.05 Élections Canada ne sera pas responsable des frais engagés par l'entrepreneur ou l'un de ses sous-traitants ou mandataires par suite d'un retard justifiable, sauf lorsque celui-ci est attribuable à l'omission d'Élections Canada de s'acquitter d'une de ses obligations en vertu du contrat.

18.01.06 Si le contrat est résilié en vertu du présent article, l'autorité contractante peut exiger que l'entrepreneur livre à Élections Canada, selon les modalités et dans les mesures prescrites par l'autorité contractante, toutes les parties complétées des travaux qui n'ont pas été livrées ni acceptées avant la résiliation, de même que tout ce que l'entrepreneur a acquis ou produit expressément dans l'exécution du contrat. Élections Canada paiera l'entrepreneur :

- (a) la valeur, calculée en fonction du prix contractuel, incluant la quote-part du profit ou des honoraires de l'entrepreneur inclus dans le prix contractuel, de l'ensemble de toutes les parties des travaux complétés qui sont livrés et acceptés par Élections

Canada;

(b) le coût de l'entrepreneur qu'Élections Canada juge raisonnable en ce qui concerne toute autre chose livrée à Élections Canada et acceptée par ce dernier.

Le total des sommes versées par Élections Canada en vertu du contrat jusqu'à sa résiliation et toutes sommes payables en vertu de la présente sous-section ne doivent pas dépasser le prix contractuel.

Article 19 Suspension des travaux

- 19.01.01 L'autorité contractante peut à tout moment, au moyen d'un avis écrit, ordonner à l'entrepreneur de suspendre ou arrêter les travaux ou une partie des travaux prévus au contrat et ce, pour une période d'au plus de 180 jours civils. L'entrepreneur doit se conformer sans délai à l'ordre de suspension de manière à minimiser les frais liés à la suspension. Pendant la durée visée par l'ordre de suspension, l'entrepreneur ne peut enlever les travaux ou une partie des travaux des lieux où ils se trouvent sans avoir préalablement obtenu le consentement écrit de l'autorité contractante. Au cours de la période de 180 jours civils, l'autorité contractante doit soit annuler l'ordre ou résilier le contrat, en totalité ou en partie, conformément à l'article 20, ou à l'article 21.
- 19.01.02 L'autorité contractante peut, dans le cadre d'une ordonnance ou pendant la période de 180 jours civils visée à la sous-section 19.01.01, demander des renseignements à l'entrepreneur au sujet de l'état des travaux ou des factures impayées. L'entrepreneur doit répondre dans les délais prévus dans la demande.
- 19.01.03 Lorsqu'un ordre est donné en vertu de la sous-section 19.01.01, l'entrepreneur a le droit d'être remboursé des coûts supplémentaires engagés en raison de la suspension des travaux, majorés d'un profit juste et raisonnable, à moins que l'autorité contractante ne résilie le contrat à cause d'un manquement de la part de l'entrepreneur ou que celui-ci ne renonce au contrat.
- 19.01.04 En cas d'annulation d'un ordre de suspension donné en vertu de la sous-section 19.01.01, l'entrepreneur doit reprendre dès que possible les travaux conformément au contrat. Si la suspension a empêché l'entrepreneur de respecter une date de livraison stipulée dans le contrat, la date d'exécution de la partie du contrat touchée par la suspension est reportée du nombre de jours équivalant à la période de suspension ainsi que du nombre de jours que l'autorité contractante estime nécessaire à l'entrepreneur, après consultation avec celui-ci, pour reprendre les travaux, le cas échéant. Les justes redressements seront apportés, au besoin, aux conditions du contrat qui sont touchées.

Article 20 Manquement de la part de l'entrepreneur

- 20.01.01 Si l'entrepreneur manque à l'une de ses obligations prévues au contrat, l'autorité contractante peut, après avis écrit à l'entrepreneur, résilier le contrat ou une partie du contrat pour manquement. La résiliation entrera en vigueur immédiatement ou à

l'expiration du délai prévu dans l'avis si l'entrepreneur n'a pas, dans le délai prévu, remédié au manquement selon les exigences de l'autorité contractante.

20.01.02 Si l'entrepreneur fait faillite ou devient insolvable, qu'il cède ses biens au profit de ses créanciers, qu'il se prévaut des dispositions d'une loi sur les débiteurs en faillite ou insolvable, qu'un séquestre est désigné aux termes d'un titre de créance ou qu'une ordonnance de séquestre est prononcée à son égard ou encore, qu'une ordonnance est rendue ou qu'une résolution est adoptée en vue de la liquidation de son entreprise, l'autorité contractante peut, dans la mesure où le permet la législation canadienne et moyennant un avis écrit à l'entrepreneur, résilier sans délai le contrat ou une partie du contrat pour manquement.

20.01.03 Si Élections Canada donne un avis prévu à la sous-section 20.01.01 ou 20.01.02, l'entrepreneur n'a droit à aucun autre paiement que ceux prévus au présent article. L'entrepreneur demeure redevable envers Élections Canada des pertes et des dommages subis par celui-ci en raison du manquement ou de l'événement sur lequel l'avis était fondé, y compris l'augmentation du coût, pour Élections Canada, de l'exécution des travaux par quelqu'un d'autre. L'entrepreneur convient de rembourser immédiatement Élections Canada la portion de toute avance non liquidée à la date de la résiliation.

20.01.04 Dès la résiliation du contrat conformément au présent article, l'autorité contractante peut exiger de l'entrepreneur qu'il remette à Élections Canada, de la manière et dans la mesure qu'elle précise, toute partie des travaux exécutés et qui n'a pas été livrée et acceptée avant la résiliation, ainsi que tout ce que l'entrepreneur a acquis ou produit spécialement aux fins d'exécuter le contrat. Dans ce cas, moyennant la déduction de toute créance d'Élections Canada envers l'entrepreneur découlant du contrat ou de la résiliation, Élections Canada paiera à l'entrepreneur ou portera à son crédit :

(a) la valeur, calculée à partir du prix contractuel, y compris la quote-part du profit ou de la rémunération de l'entrepreneur compris dans le prix contractuel, des parties des travaux qui ont été complétées et livrées à Élections Canada et que ce dernier a acceptées;

(b) le coût, pour l'entrepreneur, qu'Élections Canada juge raisonnable à l'égard de toute autre chose qui a été livrée à Élections Canada et qu'Élections Canada a acceptée.

Les sommes versées par Élections Canada en vertu du contrat, jusqu'à la résiliation, et les sommes payables en vertu de la présente sous-section ne doivent jamais dépasser, au total, le montant du prix contractuel.

20.01.05 Le titre de propriété sur tout ce qui est payé à l'entrepreneur appartient à Élections Canada au moment où le paiement est effectué, à moins qu'il n'appartienne déjà à Élections Canada en vertu d'une autre disposition du contrat.

20.01.06 Si le contrat est résilié pour manquement en vertu de la sous-section 20.01.01 et que l'on détermine plus tard que la résiliation pour manquement n'était pas fondée, l'avis sera

considéré constituer un avis de résiliation pour raisons de commodité émis en vertu de la sous-section 21.01.01.

Article 21 Résiliation pour raisons de commodité

21.01.01 L'autorité contractante peut, à tout moment avant la fin des travaux, en donnant un avis écrit à l'entrepreneur, résilier le contrat ou une partie du contrat pour des raisons de commodité. Une fois un tel avis de résiliation donné, l'entrepreneur doit se conformer aux exigences prévues dans l'avis de résiliation. Si le contrat est résilié en partie seulement, l'entrepreneur doit poursuivre l'exécution des travaux qui ne sont pas touchés par l'avis de résiliation. La résiliation prendra effet immédiatement ou, le cas échéant, au moment prévu dans l'avis de résiliation.

21.01.02 Si un avis de résiliation est donné en vertu de la sous-section 21.01.01, l'entrepreneur aura le droit d'être payé les coûts raisonnablement et dûment engagés pour l'exécution du contrat compte tenu qu'il n'a pas déjà été payé ou remboursé par Élections Canada. L'entrepreneur sera payé :

(a) sur la base du prix contractuel, pour tous les travaux complétés qui ont été inspectés et acceptés conformément au contrat, qu'ils aient été complétés avant l'avis de résiliation ou après celui-ci conformément aux directives contenues dans l'avis de résiliation;

(b) le coût, pour l'entrepreneur, majoré d'un profit juste et raisonnable, pour les travaux visés par l'avis de résiliation avant leur achèvement;

(c) les frais liés à la résiliation des travaux engagés par l'entrepreneur, à l'exclusion du coût des indemnités de départ et des dommages-intérêts versés aux employés dont les services ne sont plus requis en raison de la résiliation, sauf les salaires que l'entrepreneur est légalement obligé de leur verser.

Élections Canada peut réduire le montant du paiement effectué à l'égard de toute partie des travaux, si après inspection, elle ne satisfait pas aux exigences du contrat.

21.01.03 Les sommes auxquelles l'entrepreneur a droit selon le présent article et les sommes versées ou dues à l'entrepreneur ne doivent pas dépasser, au total, le prix contractuel. Sauf dans la mesure prévue au présent article, l'entrepreneur n'aura aucun recours, notamment en ce qui a trait à l'obtention de dommages-intérêts, compensation, perte de profit, indemnité découlant de tout avis de résiliation en vertu du présent article. L'entrepreneur convient de rembourser immédiatement Élections Canada tout paiement anticipé non liquidé à la date de la résiliation.

Article 22 Cession

22.01.01 L'entrepreneur ne peut céder le contrat sans avoir préalablement obtenu le consentement écrit de l'autorité contractante. Toute cession effectuée sans avoir obtenu ce consentement est nulle et sans effet. La cession entrera en vigueur suite à l'exécution d'une entente de

cession signée par les parties et le cessionnaire.

- 22.01.02 La cession du contrat ne relève pas l'entrepreneur de ses obligations en vertu du contrat et n'impose aucune responsabilité à Élections Canada.

Article 23 Droit de compensation

Sans restreindre tout droit de compensation accordé par la loi, Élections Canada peut utiliser en compensation de tout montant payable à l'entrepreneur en vertu du contrat, tout montant payable à Élections Canada par l'entrepreneur en vertu du contrat ou de tout autre contrat en cours. Élections Canada peut, en effectuant un paiement en vertu du contrat, déduire du montant payable à l'entrepreneur tout montant qui est ainsi payable à Élections Canada, qui en vertu du droit de compensation, peut être retenu par Élections Canada.

Article 24 Modification et renonciations

Section 24.01 Modification

- 24.01.01 Pour être en vigueur, toute modification du contrat doit être faite par écrit par l'autorité contractante et le représentant autorisé de l'entrepreneur.
- 24.01.02 Bien que l'entrepreneur puisse discuter de modifications proposées aux travaux avec d'autres représentants d'Élections Canada, ce dernier n'assumera le coût de toute modification que si elle est intégrée au contrat conformément à la sous-section 24.01.01.

Section 24.02 Renonciation

- 24.02.01 Une renonciation n'est valable, ne lie les parties et ne modifie leurs droits que lorsqu'elle est faite par écrit par l'autorité contractante, dans le cas d'une renonciation d'Élections Canada, et par le représentant autorisé de l'entrepreneur, dans le cas d'une renonciation de l'entrepreneur.
- 24.02.02 La renonciation par une partie à exercer un recours pour inexécution de toute condition du contrat ne doit pas être interprétée comme une renonciation pour toute inexécution subséquente et en conséquence n'empêchera pas cette partie d'exiger l'exécution de cette condition lors d'une inexécution subséquente.

Article 25 Codes

Section 25.01 Conflit d'intérêts et codes de valeurs et d'éthique du secteur public

L'entrepreneur reconnaît que les personnes qui sont assujetties aux dispositions de la *Loi sur les conflits d'intérêts*, 2006, ch. 9, art. 2, du Code régissant la conduite des titulaires de charge publique en ce qui concerne les conflits d'intérêts et l'après-mandat, du Code de valeurs et d'éthique du secteur public ou tout autre code de valeur et d'éthique en vigueur au sein d'organismes spécifiques ne peuvent bénéficier directement du contrat.

Section 25.02 Code de conduite pour l'approvisionnement

L'entrepreneur atteste qu'il a lu le *Code de conduite pour l'approvisionnement* (<http://www.tpsgc-pwgsc.gc.ca/app-acq/cndt-cndct/index-fra.html>) et qu'il accepte de s'y conformer.

Article 26 Pots-de-vin ou conflits

Section 26.01 Pots-de-vin

26.01.01 L'entrepreneur déclare qu'aucun pot-de-vin, cadeau, bénéfice ou autre avantage n'a été ni ne sera payé, donné, promis ou offert, directement ou indirectement, à un représentant ou à un employé d'Élections Canada ni à un membre de sa famille, en vue d'exercer une influence sur l'attribution ou la gestion du contrat.

Section 26.02 Conflits

26.02.01 L'entrepreneur ne doit pas influencer ou tenter d'influencer une décision d'Élections Canada, ni y prendre part de quelque façon que ce soit, en sachant que cette décision pourrait lui profiter. L'entrepreneur ne doit avoir aucun intérêt financier dans les affaires d'un tiers qui entraîne ou semble entraîner un conflit d'intérêts relativement au respect de ses obligations en vertu du contrat. Si un tel intérêt financier est acquis pendant la durée du contrat, l'entrepreneur doit le déclarer immédiatement à l'autorité contractante.

26.02.02 L'entrepreneur déclare que, au mieux de sa connaissance après s'être renseigné avec diligence, aucun conflit n'existe dans l'exécution du contrat. Si l'entrepreneur prend connaissance de quelque chose qui entraîne ou qui entraînera probablement un conflit relativement à son rendement en vertu du contrat, il doit immédiatement en faire part à l'autorité contractante par écrit.

26.02.03 Si l'autorité contractante est d'avis qu'il existe un conflit par suite de la divulgation faite par l'entrepreneur ou par suite de toute autre information portée à son attention, l'autorité contractante peut exiger que l'entrepreneur prenne des mesures pour résoudre le conflit ou pour mettre fin à celui-ci d'une façon quelconque ou, à son entière discrétion, peut résilier le contrat pour inexécution. On entend par conflit toute question, circonstance ou activité ou tout intérêt qui touche l'entrepreneur, son personnel ou ses sous-traitants et qui peut nuire ou sembler nuire à la capacité de l'entrepreneur d'exécuter le travail avec diligence et impartialité.

Article 27 Honoraires conditionnels

27.01.01 L'entrepreneur atteste qu'il n'a pas versé ni convenu de verser, directement ou indirectement, et convient de ne pas verser, directement ou indirectement, des honoraires conditionnels en rapport avec la soumission, la négociation ou l'obtention du contrat à toute personne autre qu'un employé de l'entrepreneur remplissant les fonctions habituelles liées à son poste.

27.01.02 Dans le présent article :

- (a) « honoraires conditionnels » signifie tout paiement ou autre forme de rémunération qui est subordonné au degré de succès ou calculé en fonction du degré de succès obtenu en rapport à la soumission, à la négociation ou à l'obtention du contrat;
- (b) « personne » comprend tout individu qui est tenu de fournir au directeur une déclaration en vertu de l'article 5 de la *Loi sur le lobbying*, 1985, ch. 44 (4e suppl.).

Article 28 Sanctions internationales

- 28.01.01 Les personnes au Canada et les Canadiens et les Canadiennes à l'étranger sont liées par les sanctions économiques imposées par le Canada. En conséquence, Élections Canada ne peut accepter la livraison d'aucun bien ou service provenant, directement ou indirectement, d'un ou plusieurs pays ou personnes assujettis aux sanctions économiques.
- 28.01.02 L'entrepreneur ne doit pas fournir à Élections Canada un bien ou un service assujetti aux sanctions économiques.
- 28.01.03 L'entrepreneur doit se conformer aux modifications apportées au règlement imposé pendant la période du contrat. L'entrepreneur doit immédiatement aviser Élections Canada s'il est dans l'impossibilité d'exécuter le contrat suite à l'imposition de sanctions à un pays ou à une personne ou l'ajout de biens ou des services à la liste des biens ou des services sanctionnés. Si les parties ne peuvent alors s'entendre sur un plan de redressement, le contrat sera résilié pour des raisons de commodité conformément à l'article 21.

Article 29 Avis

Tout avis prévu dans le contrat doit être donné par écrit et peut être livré personnellement, par messenger, par courrier, par télécopieur ou par tout autre moyen électronique qui fournit un support papier du texte de l'avis. Il doit être envoyé à l'adresse de la partie qui en est le destinataire, selon le contrat ou à toute autre adresse désignée par écrit de temps à autre. L'avis prend effet le jour de sa réception à cette adresse. Tout avis destiné à Élections Canada doit être envoyé à l'autorité contractante.

Article 30 Prorogation

Les obligations des parties concernant la confidentialité, les déclarations et les garanties prévues dans le contrat ainsi que les dispositions du contrat qu'il est raisonnable de présumer, en raison de la nature des droits et des obligations qui y sont prévus devraient demeurer en vigueur, demeurent applicables malgré l'expiration du contrat ou sa résiliation.

Article 31 Lois applicables

Section 31.01 Conformité aux lois applicables

- 31.01.01 L'entrepreneur doit se conformer aux lois applicables à l'exécution du contrat. Sur demande raisonnable d'Élections Canada, l'entrepreneur doit fournir une preuve de conformité aux lois applicables.
- 31.01.02 L'entrepreneur doit obtenir et tenir à jour à ses propres frais tous les permis, licences, approbations réglementaires et certificats exigés pour l'exécution des travaux. Sur demande de l'autorité contractante, il doit remettre à Élections Canada une copie de tout permis, licence, approbation réglementaire ou certification exigé.

Article 32 Successeurs et cessionnaires

Le contrat lit Élections Canada et ses successeurs et ayants droit ainsi que l'entrepreneur et ses successeurs et ayants droit autorisés.

Annexe D – Formule d’autorisation de tâches

Autorisation de tâches			
Entrepreneur :		Numéro de contrat :	
Numéro de commande		Codage financier:	
Code d’activité/tâche :		Date :	
Demande du RT (doit être rempli par EC)			
<p>1. Description des travaux à réaliser</p> <p style="text-align: center; margin: 20px 0;">Énoncé des travaux</p> <p style="text-align: center; margin: 20px 0;">Description des produits livrables requis (y compris le format et la taille requis)</p>			
2. PÉRIODE DE SERVICES	Du :		Au :
3. Lieu des travaux	Le cas échéant		
4. Besoins en matière de déplacements	<input type="checkbox"/> Oui <input type="checkbox"/> Non Préciser :		
5. Autres conditions /limites	<input type="checkbox"/> Oui <input type="checkbox"/> Non Préciser :		
6. Proposition de tâche (insérer des rangées au besoin) Cocher <input type="checkbox"/> :	Coût estimé <input type="checkbox"/>	Coût fixe <input type="checkbox"/>	\$
Proposition du RT (doit être rempli par l’entrepreneur)			
7. Coût estimé (doit être rempli par l’entrepreneur)			

Autorisation de tâches

Catégorie	Description	Nombre de copies	Prix unitaire	Coût total
TOTAL : ____\$				
Taxe de vente applicable				
Total général				

Approbation du RT

8. Signataires autorisés

Personne autorisée à signer au nom de :	Nom	Signature	Date
Chargé de projet d'EC			
Représentant de l'entrepreneur			
Autorité contractante			

9. Modalités de paiement et facturation

Conformément à l'article intitulé « Modalités de paiement » contenu dans le contrat.

Le paiement doit être effectué sur la base de la réception de factures mensuelles détaillées pour services rendus, sous réserve d'une acceptation complète par le chargé de projet/le responsable technique. Le paiement total ne doit pas excéder le total général.

Les factures originales doivent être envoyées au chargé de projet/au responsable technique. Une copie de chaque facture, accompagnée des pièces jointes, doit être envoyée à l'autorité contractante.

Annexe E

Attestation du juste prix

1. Je, soussigné(e), au nom de _____ **[INSÉRER LE NOM DU FOURNISSEUR]** (le « fournisseur ») atteste par la présente qu'en date de la présente attestation, le prix demandé à Élections Canada pour **[INSÉRER LE NOM DU BIEN OU DES SERVICES]** :
- (a) n'est pas supérieur au plus bas prix facturé à quiconque, y compris au client le plus privilégié du fournisseur, pour une qualité et une quantité semblables de biens ou des services, ou des deux;
 - (b) n'inclut aucun profit dépassant celui qu'obtient normalement le fournisseur pour la vente de biens ou de services, ou des deux, de qualité et de quantité semblables,
 - (c) n'inclut aucune commission destinée à des vendeurs.
2. On trouvera, ci-joint, des indications montrant que le prix proposé correspond à une juste valeur, conformément à la présente attestation :
- a) copie d'une facture acquittée pour des biens ou des services semblables, en quantité et de qualité semblables, fournis à un autre client; ou
 - b) copie d'un contrat signé montrant la tarification de biens ou services semblables, en quantité et de qualité semblables; ou
 - c) copie d'un bordereau de paie confirmant le paiement par un autre client au fournisseur, correspondant aux tarifs ou montants spécifiés pour des biens ou des services semblables en quantité et de qualité semblables; ou
 - d) copie de la liste des prix publiée courante indiquant l'escompte en pourcentage offert à Élections Canada; ou
 - e) la ventilation du prix, montrant les prix de la main-d'œuvre direct, des matériaux directs, des articles achetés, des frais généraux d'ingénieur et d'atelier, les frais généraux administratifs, le transport, etc., et le profit;
 - f) autre :

3. La personne soussignée déclare reconnaître qu'Élections Canada se fie à la présente attestation pour attribuer le contrat. Si une vérification effectuée par Élections Canada révèle que la présente attestation est fausse, qu'elle est été faite en connaissance de cause ou non, Élections Canada se réserve le droit de considérer tout contrat octroyé sur la foi de cette attestation comme étant en situation de défaut et de le résilier, conformément aux dispositions relatives au manquement de la part de l'entrepreneur.

En date de ce ____ jour du mois de _____, 20__.

Témoïn

Signature du représentant autorisé

Nom en lettres moulées du témoin

Nom en lettres moulées du représentant autorisé

Titre en lettres moulées du représentant autorisé



Impression de cartes et de documents

Partie 8

Critères d'évaluation technique

TABLE DES MATIÈRES

- SECTION A – INSTRUCTIONS À L'INTENTION DES SOUMISSIONNAIRES
- SECTION B – DÉFINITIONS
- TABLEAU A – CRITÈRES D'ÉVALUATION TECHNIQUE OBLIGATOIRES

N°	CRITÈRES D'ÉVALUATION TECHNIQUE OBLIGATOIRES	SATISFAIT/NON SATISFAIT
1	Personne morale	
2	Capacité démontrée	
3	Capacité démontrée	
4	Calendrier	

- TABLEAU B – CRITÈRES D'ÉVALUATION TECHNIQUE COTÉS

N°	CRITÈRES D'ÉVALUATION TECHNIQUE COTÉS	MAXIMUM DE POINTS
1	Préparation en vue de l'impression	20
2	Reproduction	20
3	Assemblage	20
4	Assurance de la qualité	20
5	Expédition	20
6	Reproductions des échantillons	80

- MODÈLE A – MODÈLE DE DESCRIPTION DE PROJET

SECTION A – INSTRUCTIONS À L'INTENTION DES SOUMISSIONNAIRES

1. Afin de faciliter l'évaluation des propositions, Élections Canada demande aux soumissionnaires de reprendre les sujets dans l'ordre des critères d'évaluation, sous les mêmes rubriques. Les soumissionnaires doivent identifier clairement dans leur proposition l'endroit où chaque critère est traité. Pour éviter les recoupements, les soumissionnaires peuvent faire référence à différentes sections de leur proposition en indiquant le numéro de l'alinéa et de la page où le sujet visé est déjà traité.
2. Si le nombre de projets ou d'échantillons fournis est supérieur aux exigences du critère, seuls les premiers projets ou échantillons de la proposition seront évalués. Les projets ou échantillons excédentaires ne seront pas évalués.
3. Afin de déterminer les années d'expérience, les chevauchements d'années ou de mois relatifs à des projets présentés par le soumissionnaire pour démontrer l'expérience seront comptés une fois aux fins de l'évaluation.
4. Les projets doivent avoir été achevés au plus tard à la date de clôture de la demande de soumissions.
5. En plus des renseignements demandés pour chaque critère, le soumissionnaire doit joindre les coordonnées complètes du client relativement à chaque description de projet, notamment le nom et le titre de la personne-ressource du client ainsi que le numéro de téléphone ou l'adresse de courriel. La personne-ressource du client doit être un employé de l'organisation cliente d'origine. Élections Canada se réserve le droit de demander les coordonnées du client en tout temps durant le processus d'évaluation, aux fins de vérification.

SECTION B – DÉFINITIONS

À moins que le contexte n'indique clairement un autre sens, les sigles utilisés dans les présents critères d'évaluation technique doivent être interprétés selon la définition qui leur est attribuée dans le contrat, l'énoncé des travaux (EDT) ou dans la présente section. Ces définitions s'appliquent à la fois au singulier et au pluriel des mots définis, et les mots d'un genre ou de l'autre incluent les deux genres, le cas échéant.

EC	désigne le Bureau du DGE, généralement désigné Élections Canada
----	-----------------------------------------------------------------

TABLEAU A – CRITÈRES D'ÉVALUATION TECHNIQUE OBLIGATOIRES

N°	Critères d'évaluation technique obligatoires	Méthode de cotation
O1	<p>Personne morale</p> <p>Le soumissionnaire doit être une personne morale.</p> <p>Le soumissionnaire doit remplir et signer les attestations requises à la Partie 9 – Attestations.</p>	<p><input type="checkbox"/> Satisfait</p> <p><input type="checkbox"/> Non satisfait</p>
O2	<p>Capacité démontrée</p> <p>Le soumissionnaire doit avoir de l'expérience en reproduction, durant une période d'un (1) mois, d'au moins 300 000 copies en noir et blanc de documents 8½ po x 11 po, à partir d'une série d'originaux en format numérique. La tâche doit avoir été effectuée au cours des trois (3) dernières années.</p> <p>Exigence de soumission</p> <p>Au moyen du Modèle de description de projet – Modèle A, le soumissionnaire doit démontrer ses capacités en fournissant un exemple de projet qui présente ce qui suit :</p> <ul style="list-style-type: none"> • La description de la tâche, dont les dates. • Les dimensions et quantités des documents reproduits. • La capacité de production de chaque machine utilisée pour reproduire chaque type de document. • Le temps de reproduction global du début à la fin et la façon dont les documents reproduits ont été retournés au client. • Le nom ainsi que le numéro de téléphone ou l'adresse de courriel du client pour qui le soumissionnaire a fourni les services (Élections Canada se réserve le droit d'effectuer une vérification des références). 	<p><input type="checkbox"/> Satisfait</p> <p><input type="checkbox"/> Non satisfait</p>
O3	<p>Capacité démontrée</p> <p>Le soumissionnaire doit avoir de l'expérience en reproduction, durant une période d'un (1) mois, d'au moins 25 000 copies en couleur de documents d'au moins 36 pouces de largeur, à partir d'une série d'originaux en format numérique. La tâche doit avoir été effectuée au</p>	<p><input type="checkbox"/> Satisfait</p> <p><input type="checkbox"/> Non satisfait</p>

N°	Critères d'évaluation technique obligatoires	Méthode de cotation
	<p>cours des trois (3) dernières années.</p> <p>Exigence de soumission</p> <p>Au moyen du Modèle de description de projet – Modèle A, le soumissionnaire doit démontrer ses capacités en fournissant un exemple de projet qui présente ce qui suit :</p> <ul style="list-style-type: none"> • La description de la tâche, dont les dates. • Les dimensions et quantités des documents reproduits. • La capacité de production de chaque machine utilisée pour reproduire chaque type de document. • Le temps de reproduction global du début à la fin et la façon dont les documents reproduits ont été retournés au client. • Le nom ainsi que le numéro de téléphone ou l'adresse de courriel du client pour qui le soumissionnaire a fourni les services (Élections Canada se réserve le droit d'effectuer une vérification des références). 	
O4	<p>Calendrier</p> <p>Le soumissionnaire doit être en mesure de respecter le délai d'exécution obligatoire de dix (10) jours civils établi pour la totalité du processus.</p> <p>Le soumissionnaire doit fournir un calendrier détaillé de dix (10) jours qui indique quand chaque activité sera effectuée dans le cadre du scénario A. Le calendrier doit indiquer le temps de reproduction, d'assemblage, d'assurance de la qualité, d'emballage et d'expédition.</p>	<p><input type="checkbox"/> Satisfait</p> <p><input type="checkbox"/> Non satisfait</p>

TABLEAU B – CRITÈRES D'ÉVALUATION TECHNIQUE COTÉS

N°	Critères d'évaluation technique cotés	Note de passage	Note
C1	<p>Préparation en vue de l'impression</p> <p>Le soumissionnaire doit décrire avec concision la façon dont il effectuera la préparation en vue de l'impression conformément à l'Annexe A – Énoncé des travaux.</p> <p>Exigence de soumission</p> <p>Le soumissionnaire doit décrire de quelle façon il satisfait à ce qui précède en se conformant à chacun des énoncés suivants :</p> <ul style="list-style-type: none"> • Il indique une stratégie et une approche pour l'archivage de tous les documents/cartes (numériques) requis pour l'impression. • Il indique comment il assurera de façon adéquate le contrôle de la qualité et la protection des documents/cartes prêts à imprimer. <p>Méthode de notation</p> <p>Le soumissionnaire reçoit un maximum de 20 points, selon le cas :</p> <p>20 points : Le soumissionnaire a répondu avec beaucoup de détails. Excellente approche.</p> <p>12 points : Le soumissionnaire a indiqué suffisamment de détails, mais la réponse est quelque peu incomplète. L'approche du soumissionnaire est bonne, mais elle a besoin d'être plus détaillée.</p> <p>0 point : Le soumissionnaire n'a pas indiqué suffisamment de détails. Approche très faible.</p>	12/20	/20
C2	<p>Reproduction</p> <p>Le soumissionnaire doit décrire avec concision la façon dont il effectuera la reproduction conformément à l'Annexe A – Énoncé des travaux.</p> <p>Exigence de soumission</p> <p>Le soumissionnaire doit décrire de quelle façon il satisfait à ce qui précède en se conformant à chacun des énoncés suivants :</p>	12/20	/20

N°	Critères d'évaluation technique cotés	Note de passage	Note
	<ul style="list-style-type: none"> • Il indique le processus utilisé pour imprimer tous les documents/cartes dans le cadre du scénario A. • Il indique l'équipement de reproduction utilisé pour produire tous les documents/cartes dans le cadre du scénario A. • Il indique comment cette étape du travail est prévue dans un délai de 10 jours. <p>Méthode de notation Le soumissionnaire reçoit un maximum de 20 points, selon le cas : 20 points : Le soumissionnaire a répondu avec beaucoup de détails. Excellente approche. 12 points : Le soumissionnaire a indiqué suffisamment de détails, mais la réponse est quelque peu incomplète. L'approche du soumissionnaire est bonne, mais elle a besoin d'être plus détaillée. 0 point : Le soumissionnaire n'a pas indiqué suffisamment de détails. Approche très faible.</p>		
C3	<p>Assemblage</p> <p>Le soumissionnaire doit décrire avec concision la façon dont il effectuera l'assemblage conformément à l'Annexe A – Énoncé des travaux.</p> <p>Exigence de soumission</p> <p>Le soumissionnaire doit décrire de quelle façon il satisfait à ce qui précède en se conformant à chacun des énoncés suivants :</p> <ul style="list-style-type: none"> • Il indique le processus utilisé pour assembler tous les documents/cartes dans le cadre du scénario A. • Il indique le type de boîtes et de tubes utilisés pour emballer les documents/cartes. • Il indique comment cette étape du travail est prévue dans un délai de 10 jours. <p>Méthode de notation</p>	12/20	/20

N°	Critères d'évaluation technique cotés	Note de passage	Note
	<p>Le soumissionnaire reçoit un maximum de 20 points, selon le cas :</p> <p>20 points : Le soumissionnaire a répondu avec beaucoup de détails. Excellente approche.</p> <p>12 points : Le soumissionnaire a indiqué suffisamment de détails, mais la réponse est quelque peu incomplète. L'approche du soumissionnaire est bonne, mais elle a besoin d'être plus détaillée.</p> <p>0 point : Le soumissionnaire n'a pas indiqué suffisamment de détails. Approche très faible.</p>		
C4	<p>Assurance de la qualité</p> <p>Le soumissionnaire doit décrire avec concision la façon dont il effectuera l'assurance de la qualité conformément à l'Annexe A – Énoncé des travaux.</p> <p>Exigence de soumission</p> <p>Le soumissionnaire doit décrire de quelle façon il satisfait à ce qui précède en se conformant à chacun des énoncés suivants :</p> <ul style="list-style-type: none"> • Il indique le processus utilisé pour veiller à ce que tous les documents/cartes reflètent les exigences d'impression et d'assemblage (quantités, assemblage) dans le cadre du scénario A. • Il indique comment cette étape du travail est prévue dans le délai de 10 jours. <p>Méthode de notation</p> <p>Le soumissionnaire reçoit un maximum de 20 points, selon le cas :</p> <p>20 points : Le soumissionnaire a répondu avec beaucoup de détails. Excellente approche.</p> <p>12 points : Le soumissionnaire a indiqué suffisamment de détails, mais la réponse est quelque peu incomplète. L'approche du soumissionnaire est bonne, mais elle a besoin d'être plus détaillée.</p> <p>0 point : Le soumissionnaire n'a pas indiqué suffisamment de détails. Approche très faible.</p>	12/20	/20
C5	Expédition	12/20	/20

N°	Critères d'évaluation technique cotés	Note de passage	Note
	<p>Le soumissionnaire doit décrire avec concision la façon dont il effectuera l'expédition conformément à l'Annexe A – Énoncé des travaux.</p> <p>Exigence de soumission</p> <p>Le soumissionnaire doit décrire de quelle façon il satisfait à ce qui précède en se conformant à chacun des énoncés suivants :</p> <ul style="list-style-type: none"> • Il indique le processus utilisé pour veiller à ce que tous les documents/cartes soient bien étiquetés et prêts pour l'expédition. • Il indique son processus pour expédier les documents/cartes imprimés au Centre de distribution d'Élections Canada. • Il indique comment cette étape du travail est prévue dans un délai de 10 jours. <p>Méthode de notation</p> <p>Le soumissionnaire reçoit un maximum de 20 points, selon le cas :</p> <p>20 points : Le soumissionnaire a répondu avec beaucoup de détails. Excellente approche.</p> <p>12 points : Le soumissionnaire a indiqué suffisamment de détails, mais la réponse est quelque peu incomplète. L'approche du soumissionnaire est bonne, mais elle a besoin d'être plus détaillée.</p> <p>0 point : Le soumissionnaire n'a pas indiqué suffisamment de détails. Approche très faible.</p>		
C6	<p>Reproduction des échantillons</p> <p>Le soumissionnaire doit reproduire trois (3) copies de chaque carte et document ci-dessous :</p> <ul style="list-style-type: none"> • Une (1) carte de vue d'ensemble des sections de vote de 36 po x 48 po • Un (1) carton de vue d'ensemble des sections de vote de 36 po x 36 po • Une (1) carte cellule des sections de vote de 36 po x 36 po 	<p>a) 12/20</p> <p>b) 12/20</p> <p>c) 12/20</p> <p>d) 12/20</p>	<p>a) /20</p> <p>b) /20</p> <p>c) /20</p> <p>d) /20</p>

N°	Critères d'évaluation technique cotés	Note de passage	Note
	<ul style="list-style-type: none"> • Une (1) carte de vue d'ensemble des districts de vote par anticipation de 36 po x 36 po • Un (1) carton de vue d'ensemble des districts de vote par anticipation de 36 po x 36 po • Une (1) carte individuelle des districts de vote par anticipation de 11 po x 17 po • Une (1) page 8½ po x 11 po d'un document sur les sections de vote <p>Toutes les reproductions d'échantillons doivent être effectuées conformément aux normes de qualité décrites dans l'Annexe A – Énoncé des travaux.</p> <p>Consulter la section 4.4.4 Phase 2 – Critères d'évaluation technique cotés de la DDP sur la façon et le moment de demander les fichiers des échantillons.</p> <p>Exigence d'évaluation</p> <p>Chaque produit imprimé par le soumissionnaire sera évalué au moyen des critères suivants :</p> <ul style="list-style-type: none"> a) Qualité de l'impression des produits en noir et blanc (résolution, netteté); b) Qualité de l'impression des produits en couleur (résolution, netteté, coupe). c) Qualité du papier (min. 20 lb). d) Qualité de l'emballage (enroulé, dans des tubes, étiqueté). <p>Méthode de notation</p> <p>Le soumissionnaire reçoit un maximum de 20 points, selon le cas :</p> <p>20 points : la qualité est excellente 12 points : la qualité est acceptable 0 point : la qualité fournie n'est pas bonne</p>		

N°	Critères d'évaluation technique cotés	Note de passage	Note
MAXIMUM DE POINTS DISPONIBLES = 180 POINTS			
NOTE DE PASSAGE GLOBALE DE 60 % = 108 POINTS			

MODÈLE A – MODÈLE DE DESCRIPTION DE PROJET

Numéro du projet [à insérer par le soumissionnaire]	
Nom du soumissionnaire	Nom de la ressource proposée
Identification du client	Titre du projet
	Nom du client
	Nom de la personne-ressource du client
	Titre de la personne-ressource du client
	N° de téléphone et adresse de courriel du client
1. Description du projet (400 mots max.)	
2. Dates de début et de fin (format mois-année)	
3. Description du rôle de la ressource dans le cadre du projet (200 mots max.)	

ANNEXE B - Tableau des prix

Tableau 1 Exigence pour élection générale (selon le scénario A de l'annexe A - EDT)					
Point	Catégorie	Taille	Prix unitaire tout compris de l'entreprise (\$ canadien)		
			\$ par pi. ca. / copie	Quantité totale prévue à des fins d'évaluation	Coût prévu à des fins d'évaluation
1	Grandes cartes (couleur)	24"x24" to 36"x84"	\$	465 000 pi. ca.	
2	Petits documents ou cartes (couleur)	11"x17"	\$	85 000 copies	
3	Petits documents (noir et blanc)	8½"x11"	\$	375 000 copies	
Total à des fins d'évaluation			Total des points 1 à 3 en \$		

Tableau 2 Demandes de services d'impression - période initiale et années d'option comprises (selon le scénario B de l'annexe A - EDT)					
Point	Catégorie	Taille	Prix unitaire tout compris de l'entreprise (\$ canadien)		
			\$ par pi. ca. / copie	Quantité totale prévue à des fins d'évaluation	Coût prévu à des fins d'évaluation
1	Grandes cartes (couleur)	24"x24" to 36"x84"	\$	10 000 pi. ca.	
2	Grandes cartes (noir et blanc)	24"x24" to 36"x84"	\$	10 000 pi. ca.	
3	Petits documents et cartes (couleur)	11"x17"	\$	5 000 copies	
4	Petits documents et cartes (noir et blanc)	11"x17"	\$	5 000 copies	
5	Petits documents (couleur)	8½"x11"	\$	10 000 copies	
6	Petits documents (noir et blanc)	8½"x11"	\$	10 000 copies	
7	Petits documents (couleur)	8½"x14"	\$	2 000 copies	
8	Petits documents (noir et blanc)	8½"x14"	\$	2 000 copies	
Total à des fins d'évaluation			Total des points 1 à 8 en \$		

Total en \$ des tableaux 1 et 2	
----------------------------------------	--