



RETURN BIDS TO :
RETOURNER LES SOUMISSIONS À :
Module de réception des soumissions
de l'Agence Parcs Canada
Service national de passation de
marchés

Soumission par télécopieur :
1-855-983-1808

Soumission par courriel:
soumissionsami-bidsrpc@pc.gc.ca

Ceci est la seule adresse électronique acceptable pour les réponses aux appels d'offres. Les offres soumises par courrier électronique directement à l'autorité contractante ou à toute autre adresse électronique ne seront pas acceptées.

La taille maximale du fichier de courrier électronique est de 15 mégaoctets. L'APC n'est pas responsable des erreurs de transmission. Les courriers électroniques contenant des liens vers les documents d'appel d'offres ne seront pas acceptés.

INVITATION TO TENDER
APPEL D'OFFRES

Tender to: Parks Canada Agency

We hereby offer to sell to Her Majesty the Queen in right of Canada, in accordance with the terms and conditions set out herein, referred to herein or attached hereto, the goods, services, and construction listed herein and on any attached sheets at the price(s) set out therefor.

Soumission à : l'Agence Parcs Canada

Nous offrons par la présente de vendre à Sa Majesté la Reine du Chef du Canada, aux conditions énoncées ou incluses par référence dans la présente et aux annexes ci-jointes, les biens, services et construction énumérés ici et sur toute feuille ci-annexée, au(x) prix indiqué(s).

Comments - Commentaires

Issuing Office - Bureau de distribution

Agence Parcs Canada
Halifax, Nouvelle Écosse



Title-Sujet Réfection de la digue B8-18, Lieu historique national Canal-de-Chambly		
Solicitation No. - No. de l'invitation 5P468-22-0101/A		Date: 01 septembre 2022
GETS Reference No. – No de référence de SEAG PW-22-01005996		Client Ref. No. – No. de réf du client. S/O
Solicitation Closes – L'invitation prend fin :		
at – à 14h00	on – le 20 septembre 2022	Time Zone - Fuseau horaire HAE/EDT
F.O.B. - F.A.B. Plant-Usine: <input type="checkbox"/> Destination: <input checked="" type="checkbox"/> Other-Autre: <input type="checkbox"/>		
Address Inquiries to: - Adresser toute demande de renseignements à : Jaime Creaser, Jaime.Creaser@pc.gc.ca		
Telephone No. - No de téléphone 902-266-8592		Fax No. – No de FAX: 1-855-983-1808
Destination of Goods, Services, and Construction: Destinations des biens, services et construction : See Herein – Voir aux présentes		

TO BE COMPLETED BY THE BIDDER
À ÊTRE COMPLÉTÉ PAR LE SOUMISSIONNAIRE

Vendor/Firm Name – Nom du fournisseur/de l'entrepreneur	
Address - Adresse	
Name of person authorized to sign on behalf of the Vendor/Firm Nom de la personne autorisée à signer au nom du fournisseur/ de l'entrepreneur	
Title - Titre	
Telephone No. - N° de téléphone : _____	
Email – Courriel : _____	
Signature	Date

INVITATION À SOUMISSIONNER

AVIS IMPORTANT AUX SOUMISSIONNAIRES

LES OFFRES REÇUES PAR FAX ET PAR COURRIER ÉLECTRONIQUE SERONT ACCEPTÉES COMME OFFICIELLES.

LES OFFRES REÇUES EN PERSONNE OU PAR COURRIER NE SERONT PAS ACCEPTÉES.

La seule adresse électronique acceptable pour les réponses aux appels d'offres est soumissionsami-bidsrpc@pc.gc.ca. Les offres soumises par courrier électronique directement à l'autorité contractante ou à une adresse électronique autre que soumissionsami-bidsrpc@pc.gc.ca ne seront pas acceptées.

La seule transmission par télécopieur acceptable pour les réponses aux demandes de soumissions est le 1-855-983-1808.

La taille maximale du fichier de courrier électronique que Parcs Canada est en mesure de recevoir est de 15 mégaoctets. Le soumissionnaire est responsable de toute erreur attribuable à la transmission ou à la réception de l'offre envoyée par courriel en raison de la taille du fichier.

Le soumissionnaire doit être conscient de la taille du courriel dans son ensemble, et pas seulement des pièces jointes. Veuillez prendre en considération que certaines pièces jointes, lorsqu'elles sont envoyées, peuvent être redimensionnées pendant le transfert du courriel. Si la taille de l'e-mail est trop importante, le soumissionnaire doit envoyer l'offre dans plusieurs e-mails correctement étiquetés avec le numéro de la demande, le nom du projet, et indiquer combien de courriels sont inclus (ex. 1 de 2).

Les courriels contenant des liens vers les documents d'appel d'offres ne seront pas acceptés. Les documents d'appel d'offres doivent être envoyés sous forme de pièces jointes aux courriels.

RÉVISIONS DES GARANTIES DE SOUMISSION ET CONTRACTUELLES

Les soumissionnaires sont informés que les exigences relatives à la présentation des garanties ont été révisées. Les soumissionnaires doivent soumettre leurs garanties conformément aux instructions révisées, comme indiqué ci-dessous.

IG08 du [R2710T](#) a été modifié, voir IP05 Exigences en matière de garantie de soumission.

CG9.2.2 du [R2890D](#) a été modifiée, voir CS07 Types et montants de la garantie contractuelle.

DÉPÔT DIRECT

Le gouvernement du Canada a remplacé les chèques par des paiements de dépôts directs, un transfert électronique de fonds déposés directement dans un compte bancaire. Les nouveaux fournisseurs qui obtiennent un contrat seront tenus d'enregistrer leurs informations de dépôt direct avec Parcs Canada pour recevoir le paiement.

Des informations complémentaires sur cette initiative du gouvernement du Canada sont disponibles à : <http://www.depotdirect.gc.ca>

Avis aux soumissionnaires : Il n'y aura pas d'ouverture publique aux fins de la présente demande de soumissions. Voir l'IP06 pour de plus amples instructions.

TABLE DES MATIÈRES

INSTRUCTIONS PARTICULIÈRES AUX SOUMISSIONNAIRES (IP)

IP01	Documents de soumission
IP02	Demandes de renseignements pendant l'appel d'offres
IP03	Visite optionnelle des lieux
IP04	Révision des soumissions
IP05	Exigences relatives à la garantie de soumission
IP06	Résultats de l'appel d'offres
IP07	Fonds insuffisants
IP08	Période de validité des soumissions
IP09	Documents de construction
IP10	Sites Web

R2710T INSTRUCTIONS GÉNÉRALES - SERVICES DE CONSTRUCTION - EXIGENCES RELATIVES À LA GARANTIE DE SOUMISSION (IG) (2022-01-28)

Les articles suivants de la clause R2710T sont reproduits sur le site Web <https://achatsetventes.gc.ca/politiques-et-lignes-directrices/guide-des-clauses-et-conditions-uniformisees-d-achat/5/R>

IG01	Dispositions relatives à l'intégrité - soumission
IG02	La soumission
IG03	Identité ou capacité civile du soumissionnaire
IG04	Taxes applicables
IG05	Frais d'immobilisation
IG06	Immatriculation et évaluation préalable de l'outillage flottant
IG07	Liste des sous-traitants et fournisseurs
IG08	Exigences relatives à la garantie de soumission
IG09	Livraison des soumissions
IG10	Révision des soumissions
IG11	Rejet de la soumission
IG12	Coûts relatifs aux soumissions
IG13	Numéro d'entreprise – approvisionnement
IG14	Respect des lois applicables
IG15	Approbation des matériaux de remplacement
IG16	Évaluation du rendement
IG17	Conflit d'intérêts / Avantage indus.
IG18	Code de conduite pour l'approvisionnement – soumission

DOCUMENTS DU CONTRAT (DC)

CONDITIONS SUPPLÉMENTAIRES (CS)

CS01	Exigences relatives à la sécurité
CS02	Condition d'assurance
CS03	Changements aux conditions générales
CS04	Respect des mesures, des ordres permanents, des politiques et des règles sur place
CS05	Types et montants de la garantie contractuelle

FORMULAIRE DE SOUMISSION ET D'ACCEPTATION (SA)

SA01	Identification du projet
SA02	Nom commercial et adresse du soumissionnaire
SA03	Offre
SA04	Période de validité des soumissions
SA05	Acceptation et contrat
SA06	Durée des travaux
SA07	Garantie de soumission
SA08	Signature

APPENDICE 1 – FORMULAIRE DE PRIX COMBINÉS

APPENDICE 2 – DISPOSITION RELATIVES À L'INTÉGRITÉ

ANNEXE A – ATTESTATION D'ASSURANCE

ANNEXE B – FORMULAIRE D'ATTESTATION

INSTRUCTIONS PARTICULIÈRES AUX SOUMISSIONNAIRES (IP)

IP01 DOCUMENTS DE SOUMISSION

1. Les documents suivants constituent les documents de soumission :
 - a. Appel d'offres - Page 1 ;
 - b. Instructions particulières aux soumissionnaires
 - c. Instructions générales – services de construction – exigences relatives à la garantie de soumission [R2710T](#) (2022-01-28)
 - d. Clauses et conditions identifiées aux "Documents du contrat" ;
 - e. Dessins et devis ;
 - f. Formulaire de soumission et d'acceptation et tout appendice s'y rattachant ; et
 - g. Toute modification émise avant la clôture de l'invitation.

La présentation d'une soumission constitue une affirmation que le soumissionnaire a lu ces documents et accepte les modalités qui y sont énoncées.

2. Les Instructions générales - Services de construction - Exigences relatives à la garantie de soumission [R2710T](#) sont incorporées par renvoi et reproduites dans le Guide des clauses et conditions uniformisées d'achat (CCUA) publié par Travaux publics et Services gouvernementaux Canada (TPSGC). Le guide des CCUA est disponible sur le site Web de TPSGC: <https://achatsetventes.gc.ca/politiques-et-lignes-directrices/guide-des-clauses-et-conditions-uniformisees-d-achat/5/R>

Toute référence au ministre des Travaux publics et des Services gouvernementaux du Canada doit être supprimées et remplacées par le ministre de l'Environnement aux fins de l'Agence Parcs Canada. Toutes les références au ministère des Travaux publics et des Services gouvernementaux doivent être supprimées et remplacées par l'Agence Parcs Canada.

3. **Les offres reçues par télécopieur et par courriel seront acceptées comme étant officielles. Les offres reçues en personne ou par courrier ne seront pas acceptées.**

[R2710T](#) section IG09, ajoutez le paragraphe suivant :

5. Les offres reçues par télécopie et par courrier électronique seront acceptées comme étant officielles et doivent répondre aux exigences suivantes ;
 - a. Doivent être complétées et soumises sur le formulaire de soumission et d'acceptation prévu
 - b. Doivent indiquer :
 - Numéro du projet
 - Numéro de l'invitation
 - Nom du soumissionnaire
 - Heure et la date de clôture
 - c. Le soumissionnaire doit fournir une copie électronique de sa garantie de soumission. L'APC vérifiera la validité du dépôt de garantie après la clôture.
 - d. Doit être reçue avant l'heure de clôture des offres au numéro de télécopieur **1-855-983-1808** ou par courriel à soumissionsami-bidsrpc@pc.gc.ca.

IP02 DEMANDES DE RENSEIGNEMENTS PENDANT L'APPEL D'OFFRES

1. Toute demande de renseignements sur l'appel d'offres doit être présentée par écrit à l'agent d'approvisionnement dont le nom figure à l'Appel d'offres - Page 1 à l'adresse courriel Jaime.Creaser@pc.gc.ca. À l'exception de l'approbation de matériaux de remplacement, comme cela est décrit à l'IG15 de la [R2710T](#) toutes les autres demandes de renseignements devraient être reçues au moins cinq (5) jours ouvrables avant la date de clôture de l'invitation afin de laisser suffisamment de temps pour y répondre. Pour ce qui est des demandes de renseignements reçues après cette date, il est possible qu'on ne puisse y répondre.

2. Pour assurer la cohérence et la qualité de l'information fournie aux soumissionnaires, APC examinera le contenu de la demande de renseignements et décidera s'il convient ou non de publier une modification.
3. Toutes les demandes de renseignements et autres communications envoyées avant la clôture de l'appel d'offres doivent être adressées **UNIQUEMENT** à l'agent(e) d'approvisionnement dont le nom figure à l'Appel d'offres - Page 1. Le défaut de se conformer à cette exigence pourrait avoir pour conséquence que la soumission soit déclarée non recevable.

IP03 VISITE OPTIONNELLE DES LIEUX

1. Il y aura une visite des lieux optionnelle le 09 septembre 2022 à 10h 00 (heure local). Les soumissionnaires intéressés devront se présenter à 4691 Chemin Sainte-Thérèse (route 223), Carignan, Qc, J0L 1P0.

Horaire :

10h00 : Rendez-vous au stationnement pour courte présentation du projet et de la logistique d'accès aux soumissionnaires.

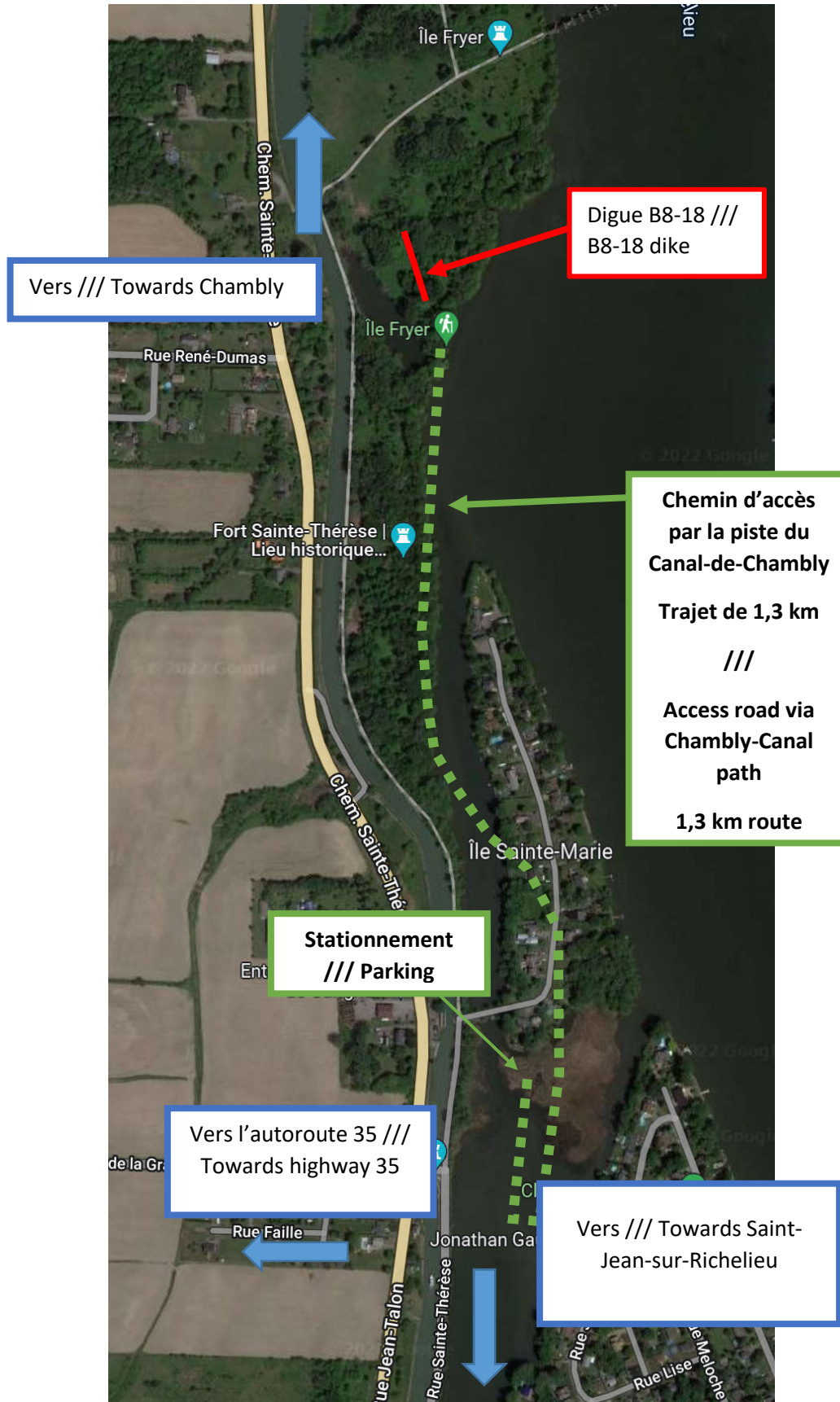
10h15 : départ du stationnement vers le lieu du projet – trajet d'environ 1,3 km (2,6 km aller-retour)

- L'accès au site du projet doit se faire à bord du véhicule du soumissionnaire.
- Les véhicules des soumissionnaires vont être escortés sur la piste par un véhicule de Parcs Canada.
- AUCUN accès par véhicule ne sera permis sans escorte et hors de la période prescrite dans la présente invitation à soumissionner.
- UNE SEULE visite sera organisée. Si le soumissionnaire n'est pas en mesure d'accéder au site lors de la visite facultative, ce dernier pourra se rendre sur le site par ses propres moyens (à pied, vélo, etc.) Le site est ouvert au public en tout temps.
- Ce dernier peut accéder au site à pied à partir du stationnement. Voir carte ci-dessous.

10h30 : début de la présentation du projet et du site

11h15 : fin de la visite des soumissionnaires

11h30 : Retour vers le stationnement escorté par Parcs Canada



2. **Équipement de sécurité** - Il est obligatoire pour toute personne visitant le site de porter l'équipement de protection personnel approprié (lunettes de sécurité, chaussures de sécurité, veste et casque de chantier, etc.). Le personnel de l'entrepreneur et toute personne non munis des équipements de sécurité requis se verront refuser l'accès au site.
3. Les soumissionnaires sont priés de communiquer avec l'autorité contractante avant la visite facultative du site pour confirmer leur présence et fournir le nom de la ou des personnes qui y assisteront. Les soumissionnaires peuvent être invités à signer une feuille de présence. Les soumissionnaires qui ne sont pas présents ou qui n'envoient pas de représentant ne se verront pas accorder un autre rendez-vous, mais ils ne seront pas empêchés de soumettre une offre. Toute clarification ou modification de l'appel d'offres résultant de la visite des lieux sera incluse dans un amendement à l'appel d'offres.

IP04 RÉVISION DES SOUMISSIONS

Une offre peut être révisée par télécopieur ou par courrier électronique conformément à la IG10 de [R2710T](#). Le numéro de télécopieur pour la réception des révisions est le 1-855-983-1808 et l'adresse courriel est soumissionsami-bidsrpc@pc.gc.ca.

IP05 EXIGENCES RELATIVES À LA GARANTIE DE SOUMISSION

[R2710T](#) – Instructions générales – Services de construction – Les modifications suivantes sont apportées aux Exigences relatives à la garantie de soumission :

Supprimer l'IG08.2 et remplacer par ce qui suit :

2. Le cautionnement de soumission (formulaire [PWGSC-TPSGC 504](#)) doit être présenté dans un formulaire approuvé, dûment rempli et portant des signatures valides et exécutoires ainsi que le sceau d'une compagnie de cautionnement approuvée dont les cautionnements sont acceptés par le gouvernement du Canada au moment de la clôture des soumissions ou d'une compagnie désignée à l'Appendice L, [Compagnies de cautionnement reconnues](#), du Conseil du Trésor.
- 2.1 Un cautionnement de soumission doit être soumis dans un format électronique s'il répond aux critères suivants :
 - a. La version soumise par le soumissionnaire doit être un fichier électronique crypté d'un certificat numérique intégré vérifiable par le Canada en ce qui a trait à la totalité et l'intégralité du formulaire de cautionnement, y compris le contenu, toutes les signatures numériques et tous les sceaux numériques, auprès de la compagnie de cautionnement ou d'un fournisseur de services de vérification approuvé de la compagnie de cautionnement.
 - b. La version soumise doit être consultable, imprimable et stockable dans des formats de fichiers électroniques standards compatibles avec les systèmes du Canada et doit être présentée dans un seul fichier, le format autorisé étant le format PDF.
 - c. La vérification peut être effectuée par le Canada immédiatement ou à tout moment pendant la durée du cautionnement, et ce, à la discrétion du Canada.
 - d. La vérification sera confirmée par la compagnie de cautionnement ou par un fournisseur de services de vérification approuvé par la compagnie de cautionnement.
 - e. Si un cautionnement original ou vérifiable n'est pas présenté, la soumission sera jugée non conforme. Les soumissions non conformes seront rejetées.
- 2.2 Les cautionnements qui échouent au processus de vérification ne seront PAS considérés comme valides.
- 2.3 Les cautionnements qui réussissent au processus de vérification seront considérés comme originaux et authentiques.

IP06 RÉSULTATS DE L'APPEL D'OFFRES

1. Il n'y aura pas d'ouverture publique au moment du dépôt des offres.
2. L'offre recevable présentant le prix le plus bas sera recommandée pour l'attribution du contrat.

3. Après la date de clôture pour la réception des soumissions, on peut demander les résultats de l'appel d'offres par courriel électronique à Jaime.Creaser@pc.gc.ca.

IP07 FONDS INSUFFISANTS

1. Si la soumission conforme la plus basse dépasse le montant des fonds alloués par le Canada pour les travaux à exécuter pendant la phase de construction
- a. de 15 % ou moins, le Canada pourra décider d'appliquer l'une des mesures suivantes :
- (i) annuler l'appel d'offres ;
 - (ii) obtenir des fonds supplémentaires et, sous réserve des dispositions de l'IG11 des Instructions générales aux soumissionnaires, attribuer le contrat au soumissionnaire ayant présenté la soumission conforme la plus basse ;
 - (iii) réexaminer la portée des travaux en conséquence et négocier une réduction équivalente sur le prix offert auprès du soumissionnaire ayant présenté la soumission conforme la plus basse.
- b. de plus de 15 %, le Canada pourra décider d'appliquer l'une des mesures suivantes :
- (i) annuler l'appel d'offres ;
 - (ii) obtenir des fonds supplémentaires et, sous réserve des dispositions de l'IG11 des Instructions générales aux soumissionnaires, attribuer le contrat au soumissionnaire ayant présenté la soumission conforme la plus basse ;
 - (iii) réexaminer la portée des travaux en conséquence et inviter les soumissionnaires ayant présenté une soumission conforme lors de l'appel d'offres initial à soumissionner de nouveau.
2. Si le Canada décide d'entamer des négociations ou de lancer un nouvel appel d'offres, en application aux sous-alinéas 1) a) (iii) ou 1) b) (iii), les soumissionnaires devront recourir aux mêmes sous-traitants et fournisseurs que dans leur offre initiale.
3. Si le Canada choisit de négocier une réduction du prix offert, en application au sous-alinéa 1) a) (iii), et qu'il n'arrive pas à une entente, il pourra exercer l'une des options indiquées aux sous-alinéas 1) a) (i) ou 1) a) (ii).

IP08 PÉRIODE DE VALIDITÉ DES SOUMISSIONS

1. Le Canada se réserve le droit de demander une prorogation de la période de validité des soumissions tel que précisé à la SA04 du Formulaire de soumission et d'acceptation. Dès réception d'un avis écrit du Canada, les soumissionnaires auront le choix d'accepter ou de refuser la prorogation proposée.
2. Si la prorogation mentionnée à l'alinéa 1. est acceptée par écrit par tous les soumissionnaires qui ont présenté une soumission, le Canada poursuivra alors sans tarder l'évaluation des soumissions et les processus d'approbation.
3. Si la prorogation mentionnée à l'alinéa 1. n'est pas acceptée par écrit par tous les soumissionnaires qui ont présenté une soumission, le Canada pourra alors, à sa seule discrétion,
- a. poursuivre l'évaluation des soumissions de ceux qui auront accepté la prorogation proposée et obtenir les approbations nécessaires; ou
- b. annuler l'appel d'offres.
4. Les conditions exprimées dans les présentes ne limitent d'aucune façon les droits du Canada définis dans la loi ou en vertu de l'IG11 de [R2710T](#).

IP09 DOCUMENTS DE CONSTRUCTION

À l'attribution du contrat, une copie électronique des dessins signés et scellés, du devis et des modifications sera fournie à l'entrepreneur retenu. Il incombera à l'entrepreneur d'obtenir les autres exemplaires dont il peut avoir besoin et, le cas échéant, d'en assurer les coûts.

IP10 SITES WEB

La connexion à certains des sites Web se trouvant aux documents d'appel d'offres est établie à partir d'hyperliens. La liste suivante énumère les adresses de ces sites Web.

Appendice L du Conseil du Trésor, Compagnies de cautionnement reconnues

<http://www.tbs-sct.gc.ca/pol/doc-fra.aspx?id=14494§ion=text#appL>

Achats et ventes <https://achatsetventes.gc.ca/>

Sanctions économiques canadiennes <http://www.international.gc.ca/sanctions/index.aspx?lang=fra>

Rapport d'évaluation du rendement de l'entrepreneur (Formulaire PWGSC-TPSGC 2913)

<http://www.tpsgc-pwgsc.gc.ca/app-acq/forms/documents/2913.pdf>

Cautionnement de soumission (formulaire PWGSC-TPSGC 504)

<http://www.tpsgc-pwgsc.gc.ca/app-acq/forms/documents/504.pdf>

Cautionnement d'exécution (formulaire PWGSC-TPSGC 505)

<http://www.tpsgc-pwgsc.gc.ca/app-acq/forms/documents/505.pdf>

Cautionnement pour le paiement de la main-d'œuvre et des matériaux (formulaire PWGSC-TPSGC 506)

<http://www.tpsgc-pwgsc.gc.ca/app-acq/forms/documents/506.pdf>

Guide des clauses et conditions uniformisées d'achats (CCUA) <https://achatsetventes.gc.ca/politiques-et-lignes-directrices/guide-des-clauses-et-conditions-uniformisees-d-achat/5/R>

TPSGC, Code de conduite pour l'approvisionnement <http://www.tpsgc-pwgsc.gc.ca/app-acq/cndt-cndct/contexte-context-fra.html>

TPSGC, Formulaire relatifs à l'administration des contrats de construction et de services d'experts-conseils

<http://www.tpsgc-pwgsc.gc.ca/app-acq/forms/formulaires-forms-fra.html>

Formulaire de déclaration

<http://www.tpsgc-pwgsc.gc.ca/ci-if/formulaire-form-fra.html>

Accord Commerciaux

<https://achatsetventes.gc.ca/politiques-et-lignes-directrices/Cadre-strat-gique-et-juridique/Accords-commerciaux>

DOCUMENTS DU CONTRAT (DC)

1. Les documents suivants constituent le contrat :
 - a. Page « Contrat » une fois signée par le Canada ;
 - b. Formulaire de soumission et d'acceptation et tout Appendice s'y rattachant rempli(s) en bonne et due forme ;
 - c. Dessins et devis ;
 - d. Conditions générales et clauses :

CG1 Dispositions générales – Services de construction	R2810D	(2022-01-28);
CG2 Administration du contrat	R2820D	(2016-01-28);
CG3 Exécution et contrôle des travaux	R2830D	(2019-11-28);
CG4 Mesures de protection	R2840D	(2008-05-12);
CG5 Modalités de paiement	R2850D	(2019-11-28);
CG6 Retards et modifications des travaux	R2865D	(2019-05-30);
CG7 Défaut, suspension ou résiliation du contrat	R2870D	(2018-06-21);
CG8 Règlement des différends	R2880D	(2019-11-28);
CG9 Garantie contractuelle	R2890D	(2018-06-21);
CG10 Assurances	R2900D	(2008-05-12);
Coûts admissibles pour les modifications de contrat	R2950D	(2015-02-25);

sous CG6.4.1 Conditions supplémentaires
 - e. Toute modification émise ou toute révision de soumission recevable, reçue avant l'heure et la date déterminée pour la clôture de l'invitation ;
 - f. Toute modification incorporée d'un commun accord entre le Canada et l'entrepreneur avant l'acceptation de la soumission ; et
 - g. Toute modification aux documents du contrat qui est apportée conformément aux conditions générales.
2. Les documents identifiés par titre, numéro et date ci-dessus sont intégrés par renvoi et sont reproduits dans le Guide des clauses et conditions uniformisées d'achat (CCUA) publié par Travaux publics et Services gouvernementaux Canada (TPSGC). Le guide des CCUA est disponible sur le site Web de TPSGC: <https://achatsetventes.gc.ca/politiques-et-lignes-directrices/guide-des-clauses-et-conditions-uniformisees-d-achat/5/R>

Toute référence au ministre des Travaux publics et des Services gouvernementaux sera supprimée et remplacée par le ministre de l'Environnement aux fins de l'Agence Parcs Canada. Toute référence au ministère des Travaux publics et des Services gouvernementaux sera supprimée et remplacée par l'Agence Parcs Canada.
3. La langue des documents du contrat est celle du Formulaire de soumission et d'acceptation présenté.

CONDITIONS SUPPLÉMENTAIRES (CS)

CS01 EXIGENCES RELATIVES À LA SÉCURITÉ

Ce contrat ne comporte aucune exigence relative à la sécurité.

CS02 CONDITIONS D'ASSURANCE

1. Polices d'assurance

- a. L'entrepreneur souscrit et maintient, à ses propres frais, les polices d'assurance conformément aux exigences de l'Attestation d'assurance. L'assurance doit être souscrite auprès d'un assureur autorisé à faire affaire au Canada.
- b. Le respect des exigences en matière d'assurance ne dégage pas l'entrepreneur de sa responsabilité en vertu du contrat, ni ne la diminue. L'entrepreneur est responsable de décider si une assurance supplémentaire est nécessaire pour remplir ses obligations en vertu du contrat et pour se conformer aux lois applicables. Toute assurance supplémentaire souscrite est à la charge de l'entrepreneur ainsi que pour son bénéfice et sa protection.

2. Période d'assurance

- a. Les polices exigées à l'Attestation d'assurance doivent prendre effet le jour de l'attribution du contrat et demeurer en vigueur pendant toute la durée du contrat.
- b. Il incombe à l'entrepreneur de fournir et de maintenir la couverture pour produits/travaux complétés de sa police d'assurance responsabilité civile des entreprises et ce pour un délai minimum de (6) six ans suivant la date du Certificat d'achèvement substantiel.

3. Preuve d'assurance

- a. Avant le début des travaux, et au plus tard trente (30) jours après l'acceptation de sa soumission, l'entrepreneur doit remettre au Canada une Attestation d'assurance sur le formulaire fournis.
- b. À la demande du Canada, l'entrepreneur doit fournir les originaux ou les copies certifiées de tous les contrats d'assurance auxquels l'entrepreneur a souscrit conformément à l'Attestation d'assurance.

4. Indemnités d'assurance

En cas de sinistre, l'entrepreneur doit faire sans délai toutes choses et exécuter tous documents requis pour le paiement de l'indemnité d'assurance.

5. Franchise

L'entrepreneur doit assumer le paiement de toutes sommes d'argent en règlement d'un sinistre, jusqu'à concurrence de la franchise.

CS03 CHANGEMENTS AUX CONDITIONS GÉNÉRALES

AJOUTER ce qui suit à CG8.4 de [R2880D](#) (2019-11-28)

CG8.4.5 Les délais pour entamer et achever les négociations prévues dans les CG8.4.1, CG8.4.2 et CG8.4.3 peuvent être prolongés par le Canada pour une période maximale de 30 jours si, de l'avis exclusif du Canada, une prolongation est nécessaire pour l'une des raisons suivantes :

- a. le différend est complexe au point qu'une évaluation de la demande par une tierce partie ou un autre professionnel est nécessaire ;

- b. au cours des négociations, l'entrepreneur soulève de nouvelles questions ou de nouveaux points qui n'avaient pas été mentionnés dans l'avis de différend ;
- c. si le Canada ou l'entrepreneur a besoin de plus de temps pour consulter ou engager un représentant légal pour le conseiller sur le différend ; et
- d. si le Canada ou l'entrepreneur est incapable d'entamer ou de participer aux négociations en raison de circonstances imprévues et indépendantes de la volonté du Canada ou de l'entrepreneur, selon le cas.

CS04 RESPECT DES MESURES, DES ORDRES PERMANENTS, DES POLITIQUES ET DES RÈGLES SUR PLACE

L'entrepreneur doit se conformer et s'assurer que ses employés et ses sous-traitants se conforment à toutes les mesures de sécurité, ordres permanents, politiques et règles sur place qui sont en vigueur sur le lieu où le travail est effectué.

CS05 TYPES ET MONTANTS DE LA GARANTIE CONTRACTUELLE

Supprimer la CG9.2.2 et remplacer par ce qui suit :

Le cautionnement d'exécution (formulaire [PWGSC-TPSGC 505](#)) et le cautionnement pour le paiement de la main-d'œuvre et des matériaux (formulaire [TPSGC-PWGSC 506](#)) mentionnés au sous-alinéa 1a) de la CG9.2 doivent être présentés dans un formulaire et provenir d'une compagnie de cautionnement reconnue par le Canada (voir l'Appendice L, [Compagnies de cautionnement reconnues](#), du Conseil du Trésor). Les cautionnements peuvent être présentés en format papier portant une signature et un sceau, OU en format électronique/numérique.

Les versions électroniques/numériques doivent être conformes aux exigences suivantes :

1. Le cautionnement d'exécution et le cautionnement pour le paiement de la main-d'œuvre et des matériaux peuvent être soumis dans un format électronique ou numérique s'ils répondent aux critères suivants :
 - 1.1 Les versions soumises par l'entrepreneur doivent être vérifiables par le Canada en ce qui a trait à la totalité et l'intégralité du formulaire de cautionnement, y compris le contenu, toutes les signatures numériques et tous les sceaux numériques, auprès de la compagnie de cautionnement ou d'un fournisseur de services de vérification approuvé de la compagnie de cautionnement.
 - 1.2 Les versions soumises doivent être consultables, imprimables et stockables dans des formats de fichiers électroniques standards compatibles avec les systèmes du Canada et doivent être présentées dans un seul fichier, le format autorisé étant le format PDF
 - 1.3 La vérification peut être effectuée par le Canada immédiatement ou à tout moment pendant la durée du cautionnement, à la discrétion du Canada, et ne doit pas nécessiter de mots de passe ni de frais.
 - 1.4 Les résultats de la vérification doivent fournir une indication claire, immédiate et imprimable de réussite ou d'échec relativement à l'article 1.1.
2. Les cautionnements qui échouent au processus de vérification ne seront PAS considérés comme valides.

FORMULAIRE DE SOUMISSION ET D'ACCEPTATION (SA)

SA01 IDENTIFICATION DU PROJET

Titre du projet : Réfection de la digue B8-18, Lieu historique national Canal-de-Chambly

Numéro de l'invitation : 5P468-22-0101/A

Le projet vise la réfection d'une digue en remblais d'environ 110 mètres de longueur. Défrichage, abattage des arbres et retrait d'éléments naturels existants incluant la disposition hors site. Le décapage, l'excavation et la construction des remblais, incluant la mise en place de géotextile, de matériaux imperméables compactés, de matériaux granulaires, de perrés de terre végétale et de gazonnement ainsi que la mise en place, l'entretien, le démantèlement et la remise en état de batardeau en remblais temporaire, de chemin ou de rampe d'accès. La digue est située à Carignan, Québec, entre le pont n7 et le pont n9, sur la rive droite du canal. Un chemin d'accès temporaire devra être aménagé et retiré à la fin des travaux à travers le canal pour accéder à la digue.

Consultez les dessins et le devis pour obtenir plus de détails sur les exigences de ce projet.

SA02 NOM COMMERCIAL ET ADRESSE DU SOUMISSIONNAIRE

Nom légal : _____

Nom alternatif (si applicable) : _____

Adresse : _____

Téléphone : _____ Télécopieur : _____ NEA : _____

Adresse électronique : _____

SA03 OFFRE

Le soumissionnaire offre au Canada d'exécuter les travaux du projet mentionné ci-dessus, conformément aux documents de soumission pour le **MONTANT TOTAL DE LA SOUMISSION INDIQUÉ DANS L'APPENDICE 1**.

SA04 PÉRIODE DE VALIDITÉ DES SOUMISSIONS

La soumission ne peut être retirée pour une période de trente (30) jours suivant la date de clôture de l'invitation.

SA05 ACCEPTATION ET CONTRAT

À l'acceptation de l'offre de l'entrepreneur par le Canada, un contrat exécutoire est formé entre le Canada et l'entrepreneur. Les documents constituant le contrat sont ceux mentionnés aux Documents du contrat.

SA06 DURÉE DES TRAVAUX

L'entrepreneur doit exécuter et compléter les travaux au plus tard le 31 mars 2023.

SA07 GARANTIE DE SOUMISSION

Le soumissionnaire joint à sa soumission une garantie de soumission conformément à l'IG08 - Exigences relatives à la garantie de soumission de la [R2710T](#) - Instructions générales - Services de construction - Exigences relatives à la garantie de soumission.

SA08 SIGNATURE

Nom et titre de la personne autorisée à signer au nom du soumissionnaire (Tapés ou lettres moulées)

Signature

Date

APPENDICE 1 - FORMULAIRE DE PRIX COMBINÉS

1. Les prix unitaires seront retenus pour établir le montant total des prix calculés. Toute erreur arithmétique à cet appendice sera corrigée par le Canada.
2. Le Canada peut rejeter la soumission si quelconque des prix soumis ne tient pas fidèlement compte du coût de l'exécution de la partie des travaux à laquelle ce prix s'applique.

On rappelle aux soumissionnaires qu'ils sont responsables de s'assurer d'inclure dans leurs prix tous les travaux décrits dans les dessins et devis. Les prix pour les travaux qui sont pas pris en compte dans le tableau des prix unitaires, y compris, sans s'y limiter, la mobilisation, la démobilisation, etc. doivent être inclus dans le tableau des prix forfaitaires.

MONTANT FORFAITAIRE

Le montant forfaitaire désigne la partie des travaux qui est assujettie à un arrangement à prix forfaitaire.

- a. Les travaux inclus dans le montant forfaitaire représentent tous les travaux qui ne sont pas inclus dans le tableau des prix unitaires.

Article	Référence au devis	Catégorie de main-d'œuvre, outillage ou matériaux	Unité de mesure	Prix calculé Excluant les taxe(s) applicables
1.1		Organisation du chantier	Forfaitaire	\$
1.2		Accès	Forfaitaire	\$
1.2.1		Incluant ponceau(x)	Forfaitaire	\$
1.3		Batardeau aval	Forfaitaire	\$
1.4		Batardeau amont	Forfaitaire	\$
MONTANT FORFAITAIRE (MF) Excluant les taxes applicable(s)				\$

TABLEAU DES PRIX UNITAIRES

Le tableau des prix unitaires désigne la partie des travaux qui est assujettie à un arrangement à prix unitaires.

- a. Les travaux faisant partie de chaque article sont tels que décrits aux sections du devis en référence.
- b. Le prix unitaire ne doit pas inclure de montants pour des travaux qui ne sont pas inclus aux articles de prix unitaires.

Article	Référence	Catégorie de main-d'œuvre, outillage ou matériaux	Unité de mesure	Quantité Estimative (QE)	Prix unitaire (PU) Excluant les taxe(s) applicables	Prix calculé (QE x PU) Excluant les taxe(s) applicables
1.5		Affiches pour la signalisation				
1.5.1		Panneaux complémentaires	m ²	8,9	\$	\$
1.5.2		Panneaux d'informations sur coroplast	un.	3	\$	\$
2.1		Déblais et préparation du site				
2.1.1		Défrichage et abattage	un.	6	\$	\$
2.1.2		Plantation d'arbres	un.	12	\$	\$

Article	Référence	Catégorie de main-d'œuvre, outillage ou matériaux	Unité de mesure	Quantité Estimative (QE)	Prix unitaire (PU) Excluant les taxe(s) applicables	Prix calculé (QE x PU) Excluant les taxe(s) applicables
2.1.3		Excavation et décapage	m ³	1778	\$	\$
2.1.4		Disposition hors site des matériaux d'excavation non réutilisés	m ³	916	\$	\$
2.1.5		Disposition hors site des matériaux d'excavation autres que les sols minéraux ou organiques	t	38	\$	\$
		Disposition hors site des espèces exotiques envahissantes (EEE)	t	968	\$	\$
2.2	Amont					
2.2.1	Zone 2A	Filtre compacté	m ³	226	\$	\$
2.2.2	Zone 3A	Coussin de perré, max. 100 mm compacté au godet	m ³	194	\$	\$
2.2.3	Zone 4 Cl. 1	Perré 100-200 mm à placer	m ³	58	\$	\$
2.2.4	Zone 4 Cl. 1	Perré 100-200 mm existant à réutiliser	m ³	116	\$	\$
2.2.5		Géotextile amont	m ²	297	\$	\$
2.3	Aval					
2.3.1	Zone 2A	Filtre compacté	m ³	455	\$	\$
2.3.2	Zone 3A	Coussin de perré, max. 200 mm compacté au godet	m ³	13	\$	\$
2.3.3	Zone 3B	Coussin de perré, max. 300 mm compacté au godet	m ³	315	\$	\$
2.3.4	Zone 4 Cl. 1	Perré 100-200 mm à placer	m ³	7	\$	\$
2.3.5	Zone 4 Cl. 2	Perré 300-500 mm à placer	m ³	420	\$	\$
2.3.6		Géotextile aval	m ²	820	\$	\$
2.4	Crête					
2.4.1	Zone 5	Criblure de pierre MG5	m ³	17	\$	\$
2.4.2	Zone 5A	Granulaire MG20	m ³	34	\$	\$
2.4.3	Zone 5B	Granulaire MG56	m ³	123	\$	\$
2.4.4	Type 4 Cl. 2	Perré 300-500 mm à placer en crête	m ^{lin}	76	\$	\$
2.4.5	Zone 6	Terre végétale	m ³	136	\$	\$
2.4.6	Zone 7	Gazonnement	m ²	409	\$	\$
2.4.7		Géotextile crête	m ²	724	\$	\$
2.4.8		Géotextile pour la terre végétale	m ²	409	\$	\$
2.5	Excavations et remblais au-delà des lignes d'excavation et à la demande de l'APC					
2.5.1		Excavation au-delà des lignes d'excavation et à la demande de l'APC	m ³	30	\$	\$

Article	Référence	Catégorie de main-d'œuvre, outillage ou matériaux	Unité de mesure	Quantité Estimative (QE)	Prix unitaire (PU) Excluant les taxe(s) applicables	Prix calculé (QE x PU) Excluant les taxe(s) applicables
2.5.2		Disposition hors site des matériaux d'excavation au-delà des lignes d'excavation et à la demande de l'APC	m ³	30	\$	\$
2.5.3	Zone 1A	Matériau peu perméable compacté	m ³	30	\$	\$
TOTAL DES PRIX CALCULÉS (TPC) Excluant les taxes applicable(s)						\$
MONTANT TOTAL DE LA SOUMISSION (MF +TPC) Excluant les taxes applicable(s)						\$

ANNEXE A – ATTESTATION D'ASSURANCE (n'est pas requise lors du dépôt de soumission)



Travaux publics et
Services gouvernementaux
Canada

Public Works and
Government Services
Canada

ATTESTATION D'ASSURANCE

Page 1 de 2

Description et emplacement des travaux Réfection de la digue B8-18, Lieu historique national Canal-de-Chambly	N° de contrat. 5P468-22-0101
	N° de projet S/O

Nom de l'assureur, du courtier ou de l'agent postal	Adresse (N°, rue)	Ville	Province	Code
---	-------------------	-------	----------	------

Nom de l'assuré (Entrepreneur) Postal	Adresse (N°, rue)	Ville	Province	Code
---------------------------------------	-------------------	-------	----------	------

Assuré additionnel

Sa Majesté la Reine du chef du Canada, appelée "Sa Majesté" dans le contrat, représentée par le ministre de l'Environnement, agissant pour le compte de l'Agence Parcs Canada, appelé le Ministre dans le contrat

Genre d'assurance	Compagnie et N° de la police	Date d'effet J / M / A	Date d'expiration J / M / A	Plafonds de garantie		
				Par sinistre	Global général annuel	Global - Risque après travaux
Responsabilité civile des entreprises Responsabilité complémentaire/excédentaire.				\$	\$	\$
				\$	\$	\$

J'atteste que les polices ci-dessus ont été émises par des assureurs dans le cadre de leurs activités d'assurance au Canada et que ces polices sont présentement en vigueur, comprennent les garanties et dispositions applicables de la page 2 de l'Attestation d'assurance, incluant le préavis d'annulation ou de réduction de garantie.

Nom de la personne autorisée à signer au nom de(s) l'assureur(s) (Cadre, agent, courtier)	Numéro de téléphone
Signature	Date J / M / A

ATTESTATION D'ASSURANCE Page 2 de 2

Généralités

Les polices exigées à la page 1 de l'Attestation d'assurance doivent être en vigueur et doivent inclure les garanties énumérées sous le genre d'assurance correspondant de cette page-ci.

Les polices doivent assurer l'entrepreneur et doivent inclure, en tant qu'assuré additionnel, Sa Majesté la Reine du chef du Canada représentée par le ministre de l'Environnement, agissant pour le compte de l'Agence Parcs Canada

La police d'assurance doit comprendre un avenant prévoyant un préavis écrit d'au moins trente (30) jours en cas d'annulation de l'assurance ou de toute réduction de la garantie d'assurance.

Sans augmenter la limite de responsabilité, la police doit couvrir toutes les parties assurées dans la pleine mesure de la couverture prévue. De plus, la police doit s'appliquer à chaque assuré de la même manière et dans la même mesure que si une police distincte avait été émise à chacun d'eux.

Responsabilité civile des entreprises

La garantie d'assurance fournie ne doit pas être substantiellement inférieure à la garantie fournie par la dernière publication du formulaire BAC 2100.

La police doit inclure ou avoir un avenant pour l'inclusion d'une garantie pour les risques et dangers suivants si les travaux y sont assujettis :

- a) Dynamitage.
- b) Battage de pieux et travaux de caisson.
- c) Reprise en sous-cœuvres.
- d) Enlèvement ou affaiblissement d'un support soutenant toute structure ou terrain, que ce support soit naturel ou non, si le travail est exécuté par l'entrepreneur assuré.

La police doit comporter :

- a) un « Plafond par sinistre » d'au moins **5 000 000 \$**;
- b) un « Plafond global général » d'au moins **10 000 000 \$** par année d'assurance, si le contrat d'assurance est assujetti à une telle limite.
- c) un « Plafond pour risque produits/après travaux » d'au moins **5 000 000 \$**.

Une assurance responsabilité complémentaire ou excédentaire peut être utilisée pour atteindre les plafonds obligatoires.

ANNEXE B - FORMULAIRE D'ATTESTATION

Attestation et preuve de conformité aux exigences en matière de santé et sécurité au travail (SST)

Le formulaire suivant doit être rempli et signé avant le début des travaux sur les lieux gérés par Parcs Canada.

Les entrepreneurs devront remplir ce formulaire à la satisfaction de Parcs Canada pour avoir accès aux lieux de travail.

Parcs Canada considère que les textes législatifs fédéraux régissant la santé et la sécurité au travail lui imposent certaines responsabilités en tant que propriétaire de lieux de travail. Pour être en mesure d'assumer ces responsabilités, Parcs Canada met en œuvre un régime de sécurité à l'intention des entrepreneurs qui exécutent des travaux sur ses lieux de travail, afin qu'ils assument bien les rôles et les responsabilités qui leur incombent en vertu de la partie II du *Code canadien du travail* et du *Règlement canadien sur la santé et la sécurité au travail*.

<u>Autorité responsable/chef de projet de Parcs Canada</u>	<u>Adresse</u>	<u>Coordonnées</u>
<u>Gestionnaire de projet/autorité contractante (supprimer la mention inutile)</u>		
<u>Entrepreneur principal</u>		
<u>Sous-traitant(s) (ajouter des lignes au besoin)</u>		

<u>Lieu(x) des travaux</u>

<u>Description générale des travaux à exécuter</u>
--

Répondre par « Oui » aux énoncés qui s'appliquent à la situation.

	Une réunion a été organisée pour discuter des risques et de l'accès au lieu de travail ; tous les risques connus et prévisibles ont été signalés à l'entrepreneur et à ses sous-traitants.
	L'entrepreneur et ses sous-traitants respecteront tous les textes législatifs fédéraux et provinciaux/territoriaux, ainsi que les politiques et procédures de Parcs Canada qui s'appliquent à la santé et la sécurité au travail.
	L'entrepreneur et ses sous-traitants fourniront tout le matériel de sécurité ainsi que tous les équipements, dispositifs et vêtements de protection exigés.
	L'entrepreneur et ses sous-traitants verront à ce que leurs employés connaissent bien tout le matériel de sécurité ainsi que tous les équipements, dispositifs et vêtements de protection exigés, et qu'ils les utilisent en tout temps.
	L'entrepreneur et ses sous-traitants verront à ce que leurs activités ne mettent pas en danger la santé et la sécurité des employés de Parcs Canada.
	L'entrepreneur/le sous-traitant a inspecté le chantier et a effectué une évaluation des risques ; il a mis en place un plan de santé et sécurité qu'il a porté à la connaissance de ses employés avant le début des travaux.
	Lorsque l'entrepreneur ou un sous-traitant entreposera, manipulera ou utilisera des substances dangereuses sur le lieu de travail, il placera des panneaux d'avertissement aux points d'accès afin d'avertir les personnes concernées de la présence de ces substances et de leur communiquer les précautions à prendre pour éviter ou limiter les risques de blessure ou d'accident mortel.
	L'entrepreneur et ses sous-traitants verront à ce que leurs employés connaissent toutes les procédures d'urgence en vigueur dans le lieu de travail.

Je soussigné, _____ (entrepreneur), atteste que j'ai lu, que je comprends et que moi-même, de même que mon entreprise, mes employés et tous mes sous-traitants, respecteront les exigences exposées dans le présent document et les conditions du contrat.

Nom _____

Signature _____

Date _____