



**RETURN BIDS TO:**

**RETOURNER LES SOUMISSIONS À:**

See Section 1.  
Voir Section 1.

**STANDARD REQUEST FOR BID**

**INVITATION À SOUMISSIONNER - STANDARD**

The Bidder offers to provide to Canada the goods, services or both listed in the bid solicitation in accordance with the conditions set out in the bid solicitation and the prices set out in the bid.

This bid solicitation is issued in accordance with the conditions of the Supply Arrangement E60PQ-140003/PQ.

Le soumissionnaire offre de fournir au Canada les biens, services ou les deux énumérés dans la demande de soumissions aux conditions prévues dans la demande de soumissions et aux prix indiqués dans la soumission.

Cette demande de soumissions est émise conformément aux conditions de l'arrangement en matière d'approvisionnement E60PQ-140003/PQ.

Solicitation No. - N° de la demande	Amendment No. - N° de modification
Supplier SA No. - N° de l'AMA de fournisseur : E60PQ-140003/___	
Solicitation closes – La demande prend fin :	File No. - N° de dossier
at – à See Section 1 Voir Section 1	
on – le See Section 1 Voir Section 1	

Date of Solicitation – Date de la demande January 6, 2023 – 6 janvier 2023
Address inquiries to – Adresser toute demande de renseignement à :  See Section 2, Article 4.1. Voir Section 2, Article 4.1
Destination  See Section 2, Annex A. Voir Section 2, Annexe A.

**Instructions:**

**Municipal taxes are not applicable.**

**Unless otherwise specified in the bid solicitation, all prices quoted must be net prices in Canadian funds including Canadian customs duties, excise taxes, must be FOB, including all delivery charges to destination(s) as indicated. The amount for Applicable Taxes is to be shown as a separate item.**

**Instructions:**

**Les taxes municipales ne s'appliquent pas.**

**Sauf indication contraire dans la demande de soumissions, tous les prix indiqués doivent être des prix nets, en dollars canadiens, comprenant les droits de douane canadiens, la taxe d'accise et doivent être FAB, y compris tous frais de livraison à la (aux) destination(s) indiqué(s). Le montant des taxes applicables doit apparaître séparément.**

Supplier Name and Address – Nom et adresse du fournisseur
Telephone No. - N° de téléphone Facsimile No. - N° de télécopieur
Name and title of person authorized to sign on behalf of supplier (type or print) Nom et titre de la personne autorisée à signer au nom du fournisseur (caractère d'impression)
Signature : _____ Date : _____

## TABLE DES MATIÈRES

Section 1 — Invitation et directives à l'intention des soumissionnaires

Section 2 — Contrat subséquent comprenant la liste des biens et des services requis

### **SECTION 1 — INVITATION ET DIRECTIVES À L'INTENTION DES SOUMISSIONNAIRES**

S'agit-il d'un marché de produits manufacturés particuliers?

**Étape 2.**  **Besoins concurrentiels** ou  **non concurrentiels**

Pour les besoins concurrentiels quand une seule soumission est reçue:

Une soumission doit respecter les exigences de la demande de soumissions et satisfaire à tous les critères d'évaluation techniques obligatoires pour être déclarée recevable. La soumission recevable avec le prix évalué le plus bas sera recommandée pour attribution d'un contrat.

Pour les besoins concurrentiels quand une seule soumission est reçue:

Le soumissionnaire doit fournir les renseignements suivants APRÈS la date de clôture des soumissions, à la demande du Canada :

- Une ou plusieurs des justifications de prix suivantes :
  1. la liste de prix publiée la plus récente, indiquant l'escompte, en pourcentage, offert au Canada;
  2. une copie des factures payées pour des biens ou des services, ou les deux, de qualité et de quantité semblables, vendus à d'autres clients;
  3. une ventilation du prix indiquant le coût de la main-d'œuvre directe, des matériaux obtenus directement et des articles achetés, les frais généraux propres aux services techniques et aux installations, les frais généraux globaux et administratifs, les coûts de transport, etc., et le bénéfice;
  4. toute autre pièce justificative demandée par le Canada.

Pour les besoins non concurrentiels :

Le soumissionnaire doit fournir les informations suivantes AVEC sa soumission :

- Une ou plusieurs des justifications de prix suivantes :
  1. la liste de prix publiée la plus récente, indiquant l'escompte, en pourcentage, offert au Canada;
  2. une copie des factures payées pour des biens ou des services, ou les deux, de qualité et de quantité semblables, vendus à d'autres clients;
  3. une ventilation du prix indiquant le coût de la main-d'œuvre directe, des matériaux obtenus directement et des articles achetés, les frais généraux propres aux services techniques et aux installations, les frais généraux globaux et administratifs, les coûts de transport, etc., et le bénéfice;
  4. toute autre pièce justificative demandée par le Canada.

**Étape 3.**  **Marché général** ou  **SAEA**

Achats en vertu de la SAEA :

Contenu canadien

Le fournisseur doit proposer des produits conformes désignés comme répondant à la définition de « contenu canadien » dans son AMA. Le Canada pourrait privilégier les soumissions proposant des produits avec cette désignation.

**Modalités de l'IAS :**

La présente invitation à soumissionner est publiée conformément à l'arrangement en matière d'approvisionnement (AMA) pour mobilier de postes de travail du fournisseur, qui fait partie de la série d'AMA établis par TPSGC et portant le numéro E60PQ-140003/PQ. Les modalités de l'AMA du fournisseur s'appliquent à la présente IAS et en font partie intégrante. Les soumissionnaires s'engagent à respecter ces modalités, de même que celles de la présente IAS.

Le GMAPT pour les espaces de travail contient l'ensemble des modalités dans leur version intégrale faisant partie intégrale des invitations à soumissionner individuelles en vertu du présent AMA.

Le soumissionnaire doit fournir les informations suivantes AVEC sa soumission :

- Les renseignements demandés par le Canada dans l'annexe A à la présente.

Le soumissionnaire doit également fournir les renseignements demandés à l'article 4 ci-dessous, au moment précisé dans l'article 3.

**Exigences en matière de sécurité :**

## 1. Conditions

- a. Le soumissionnaire doit détenir une cote de sécurité de l'organisation valide (SOV), comme le précise l'annexe B.
  - b. Les personnes proposées par le soumissionnaire qui doivent avoir accès à des renseignements ou à des biens de nature protégée ou classifiée, ou encore à l'établissement de travail dont l'accès est réglementé, doivent satisfaire aux exigences définies dans l'annexe B en matière de sécurité comme il est indiqué à l'annexe B.
2. Pour plus d'informations sur les exigences relatives à la sécurité, les soumissionnaires doivent consulter le site Web du Programme de sécurité industrielle de la Direction de la sécurité industrielle canadienne (DSIC) de Travaux publics et Services gouvernementaux Canada (<https://www.tpsgc-pwgsc.gc.ca/esc-src/introduction-fra.html>).
3. Le soumissionnaire doit respecter les modalités de l'article 1 ci-dessus (cocher ce qui s'applique) :  
Avant le début des travaux d'installation. On rappelle aux soumissionnaires qu'ils doivent obtenir rapidement la cote de sécurité requise. La décision de retarder l'attribution du contrat pour permettre au soumissionnaire retenu d'obtenir la cote de sécurité nécessaire demeure à l'entière discrétion de l'autorité contractante.
4. Les soumissionnaires doivent fournir les renseignements suivants, à tout le moins, pour montrer qu'ils se conforment aux exigences relatives à la sécurité.
- a. Le numéro d'autorisation SOV valide du soumissionnaire émis par la DSIC
  - b. Le nom de toutes les personnes qui devront avoir accès à des renseignements ou à des biens classifiés ou protégés ou à des lieux d'exécution des travaux dont l'accès est réglementé. Il est également préférable d'inscrire leur date de naissance, leur deuxième prénom et leur numéro de cote de sécurité émise par la DSIC.

**Évaluation des soumissions**

Une équipe d'évaluation composée de représentants du Canada évaluera les soumissions.

<b>Invitation à soumissionner publiée par :</b>	
l'Utilisateur désigné (UD) Ministère, organisme ou société d'État de l'utilisateur désigné (utilisateurs désignés) : Personne-ressource pour l'invitation à soumissionner :	Voir la section 2, paragraphe 4.1 ci-dessous.
<b>Clôture de l'Invitation à soumissionner — Présentation d'une soumission :</b>	
Les soumissions doivent être soumises aux date et heure indiquées ci-dessous.	
Au plus tard à la date et à l'heure limites :	17 janvier 2023 à 14h (CST)
À l'adresse de courriel :	Anthony.Senauth@tc.gc.ca
<b>Demandes de renseignements sur l'invitation à soumissionner</b>	
Sauf indication contraire dans la colonne adjacente, le soumissionnaire peut transmettre des demandes de renseignements au sujet de l'appel de soumissions à l'autorité contractante au plus tard deux jours ouvrables avant la date de clôture de celle-ci. Les demandes reçues après cette date limite pourraient rester sans réponse.	3 jours ouvrables

**SECTION 2 — CLAUSES DU CONTRAT SUBSÉQUENT**

<b>1.</b>	<b>Modalités du contrat</b>	
	Les modalités des parties 6B et 6C de l'AMA du fournisseur s'inscrivant dans la série E60PQ-140003/.../PQ s'appliquent au contrat et en font partie intégrante.	
<b>2.</b>	<b>Exigence en matière de sécurité</b> (l'article coché s'applique)	
2.1	Les exigences de sécurité applicables sont énoncées dans la Liste de vérification des exigences relatives à la sécurité à l'annexe B du présent contrat. L'entrepreneur doit satisfaire aux exigences relatives à la sécurité en respectant les modalités suivantes.	
a.		<b>L'entrepreneur peut être accompagné; il n'est pas nécessaire de détenir une cote de sécurité.</b> Les membres du personnel de l'entrepreneur NE PEUVENT PAS ACCÉDER AUX LIEUX DE TRAVAIL NI RÉALISER LES TRAVAUX si des renseignements ou des biens PROTÉGÉS ou CLASSIFIÉS s'y trouvent, à moins qu'ils ne soient accompagnés d'un représentant du ministère ou de l'organisme pour lequel les travaux sont réalisés.
b.	<input checked="" type="checkbox"/>	<b>Une cote de sécurité est exigée avant le début des travaux d'installation..</b> L'entrepreneur doit satisfaire aux exigences en matière de cote de sécurité énoncées dans l'annexe B des présentes.
c.		<b>Le présent contrat ne s'assortit d'aucune exigence en matière de sécurité.</b>
<b>3.</b>	<b>Besoin</b>	
3.1	L'entrepreneur doit effectuer les travaux énumérés à l'annexe A.	
<b>4.</b>	<b>Responsables</b>	
4.1	<b>Autorité contractante (utilisateur désigné)</b>	
	Nom :	Anthony Senauth
	Titre :	Spécialiste de l'approvisionnement par intérim
	Ministère, organisme ou société d'État :	Transports Canada
	Adresse :	
	N° de téléphone :	204-590-8905
	Courriel :	Anthony.Senauth@tc.gc.ca
4.2	<b>Chargé de projet</b> <i>L'Autorité du projet (AP) représente le ministère ou l'organisme pour lequel les travaux sont exécutés, conformément au contrat, qui comprend des dispositions lui permettant d'autoriser la livraison et l'installation. Il est responsable de toutes les questions liées au contenu technique des travaux prévus dans le contrat.</i>  <i>L'Autorité du projet (AP) doit aussi s'assurer que les employés et les sous-traitants du fournisseur qui doivent accéder au site respectent le délai accordé au fournisseur pour aller livrer et installer le mobilier au site selon le calendrier principal de l'entrepreneur général (un représentant du Canada, ou un ou des fournisseurs de services sous contrat avec le gouvernement du Canada).</i>	
	Nom :	
	Titre :	
	Ministère, organisme ou société d'État :	
	Adresse :	
	N° de téléphone :	
	Courriel :	
4.3	<b>Représentant de l'entrepreneur</b>	
	Voir l'annexe A (ci-jointe), tableau 9 ci-dessous.	
<b>5.</b>	<b>Modalités de paiement</b>	
	La case cochée s'applique. Si l'AMA de l'entrepreneur indique l'acceptation des paiements par carte de crédit, cette méthode pourrait être utilisée conjointement avec ce qui suit.	
	<input checked="" type="checkbox"/>	Paiement unique
	<input type="checkbox"/>	Paiements multiples

<b>6.</b>	<b>Facturation</b>
	En plus de respecter les modalités de facturation énoncées dans le GMAPT, l'entrepreneur doit envoyer l'original et une copie de la facture à l'adresse suivante aux fins d'attestation et de paiement :
	Nom de l'organisation et personne-ressource :
	Adresse :
<b>7.</b>	<b>Clauses du Guide des CCUA</b>
	<b>ID A3000T</b> - Marchés réservés aux entreprises autochtones
	<b>ID A3001T</b> - Attestation d'un propriétaire - marchés réservés aux entreprises autochtones
	<b>ID A3000C</b> - Attestation du statut d'entreprise autochtone
	<b>ID A3002T</b> - Marchés réservés dans le cadre de la Stratégie d'approvisionnement auprès des entreprises autochtones
<b>Conditions générales supplémentaires</b>	
<b>Nouveau</b>	<b>ID 4013</b> - Respect des mesures, des ordres permanents, des politiques et des règles sur place, et les règles s'appliquent et font partie intégrante du contrat.
<b>Nouveau</b>	<b>ID 4014</b> - Suspension des travaux, s'appliquent et font partie du contrat.

**ANNEXE A**  
**BESOIN et BASE DE PAIEMENT**

---

---

1. Sélection de la catégorie

**Règle de combinaison de catégories :**

Pour des raisons de compatibilité, les catégories suivantes seront regroupées à des fins d'évaluation et d'attribution du contrat :

La règle s'applique uniquement aux catégories cochées. Les catégories non cochées seront évaluées séparément et peuvent être accordées à plusieurs fournisseurs.

**Catégorie 1**

**Catégorie 2**

**Catégorie 5**

**Exception : lorsqu'on utilise la règle des catégories combinées de catégorie 1, 2, 5, les UD peuvent calculer le pourcentage de PNODAMA dans le cadre d'un AMA autorisé (tel que défini dans leur document d'appel d'offres) par rapport à la quantité totale des catégories combinées.**

**Règle relative à la mise à niveau conceptuelle :**

L'utilisateur désigné peut exercer une option de mise à niveau des produits jusqu'à 20 % de chaque total de produit de chaque catégorie (avant les taxes applicables) après l'attribution du contrat.

Le montant pour la mise à niveau conceptuelle est utilisé à la discrétion de l'autorité du projet, **avant la fabrication / la commande des produits**, L'autorité du projet fournira à l'entrepreneur un avis écrit des produits à l'annexe A du contrat qui sont sélectionnés pour la mise à niveau conceptuelle. L'entrepreneur fournira le prix relatif aux mises à niveau de produit jusqu'à un maximum de 20 % du coût total du ou des produits indiqués au tableau 8. L'autorité contractante publiera une modification au contrat comprenant les mises à niveau conceptuelles, ainsi que les prix.

Le fournisseur atteste que les produits de mise à niveau conceptuelle offerts seront conformes à toutes les spécifications et respecteront les exigences relatives aux essais détaillées dans les spécifications de l'arrangement en matière d'approvisionnement.

Mise à niveau conceptuelle : Processus visant à remplacer un produit par une version novatrice ou améliorée de ce même produit.

Les produits Non AMA peuvent être incorporés dans l'IAS et ne doivent pas dépasser 30% de la quantité ferme par catégorie. Les éléments de la Non AMA doivent être ajoutés à la catégorie la plus étroitement liée et doivent être génériques

Le besoin comprend la ou les catégories de travaux suivante(s) :

a. Catégorie 1 – Système de cloisons interraccordables et autostables

Catégorie 1a – Cloisons interraccordables (se reporter à l'annexe C)

Catégorie 1b – Éléments d'appui et mobilier autostable

**RÈGLE :** Produit de rangement en métal

Les utilisateurs désignés peuvent se procurer des produits de rangement en métal, faisant partie de la catégorie 1, lorsque les produits de rangement en métal feront partie d'une exigence pour un ou plusieurs postes de travail. Si cette règle ne s'applique pas, la catégorie 3 doit être utilisée pour les produits de rangement en métal faisant partie de cette catégorie.

b.  Catégorie 2 – Tables ou bureaux autostables à hauteur réglable

c.  Catégorie 3 – Classeurs et meubles de rangement en métal

Il est acceptable d'indiquer la hauteur maximale des tours d'entreposage personnelles, des garde-robes et des armoires de rangement, selon 6B. 4.1 de l'AMA (table 1 de plus amples détails relatifs aux produits).

d.  Catégorie 4 – Produits autostables en placage de bois

e.  Catégorie 5 – Équipements auxiliaires et appareils d'éclairage

f.  Catégorie 6 – Locaux de soutien et espaces de collaboration

**RÈGLE :** La catégorie 6 peut être divisée davantage par local ou par article semblable afin d'accroître ou de permettre la concurrence. Par « local », on entend un lieu disponible pour une utilisation particulière, comme une salle de réunion ou une aire de collaboration. Par « article semblable », on entend des produits dont la conception et la construction sont similaires. Les produits Non AMA peuvent être ajoutés à n'importe quelle sous-division ou à sa propre sous-division.

L'utilisateur désigné doit indiquer comment la catégorie 6 sera sous-divisée dans le tableau de produits pour la catégorie 6.

g.  Produits non disponibles dans le cadre d'un AMA – Catégorie(s) : \_\_\_\_\_

## 2. Produits et tableaux d'établissement des prix

Date d'inspection du site : À coordonner avec le chargé de projet après l'attribution du contrat. (Consulter l'article 4 de l'annexe A de l'AMA pour les directives relatives à l'inspection du site et à la documentation.)

**INSTRUCTIONS AUX SOUMISSIONNAIRES:** Les soumissionnaires doivent remplir la section B des tableaux désignés par l'utilisateur désigné dans le présent article, ainsi que les tableaux 8 et 9. **Les soumissionnaires doivent fournir une offre complète de produits pour chaque catégorie ou sous-division de la CAT 6, s'ils souhaitent soumettre une offre pour être conformes.**



**\*\*Veuillez-vous reporter au point 6A.7. Vous y trouverez des directives relatives à la soumission de produits ne figurant pas dans la liste de produits approuvés.\*\***

Dans tout marché attribué, le mot « soumission » désigne l'engagement pris par le fournisseur, et le mot « soumissionnaire » désigne « l'entrepreneur ».

Catégorie de produits : 3

Tableau 1 — Tableau des produits

Section A — BESOIN DE L'UTILISATEUR DÉSIGNÉ					Section B — SOUMISSION DU FOURNISSEUR		
N°	CIUGdC	Description du produit <i>(De plus amples détails relatifs aux produits peuvent être ajoutés, au besoin, conformément à 6B. 4.1 de l'AMA.)</i>	Qté	** Veillez fournir des informations supplémentaires	N° de pièce du fournisseur	Prix unitaire ferme** \$	Total calculé [Qté x Prix] \$
<b>Catégorie 3</b>							
1	3LSL1HXXLM12D18XH XS	<p>Casiers de rangement, un de haut, laminé, couleur – blanc/couleur pâle, sans clé</p> <p>12 po de largeur x 18 po de profondeur x 66 po de hauteur</p> <p>Ajouter un plateau à chaussures dans chacun d'entre eux, un cadenas à combinaison pour chaque casier (mais pas le type qui se réinitialise tous les jours pour une utilisation quotidienne)</p> <p>Ces unités devront être autoportantes (c.-à-d. ne pas être fixés à un mur)</p>	90	Oui ( <b>voir Annexe C &amp; D</b> )		\$	\$
<p><b>**Veillez fournir des informations supplémentaires:</b></p> <p>Le Canada demande aux soumissionnaires: de fournir des dessins et / ou des images avec une documentation descriptive pour ces produits avec votre soumission.</p>							

**Tableau 2 – Livraison**

Section A – BESOIN DE L'UTILISATEUR DÉSIGNÉ				Section B – SOUMISSION DU FOURNISSEUR	
N° du produit tiré du Tableau 1	Lieu	Date voulue** (AAAA-MM-JJ)	Heure voulue : Heures normales de travail ou En dehors des heures normales de travail*	Le fournisseur doit fournir et livrer comme indiqué ci-dessous**	Prix de lot ferme \$
1	800-1601, route de l'aéroport nord-est, Calgary (Alberta) T3E 6Z8 8 <sup>e</sup> étage	2023-03-01	Heures normales de bureau	_____ : semaines  <i>Le délai standard est de 6 à 10 semaines pour la livraison et l'installation de mobilier.</i>	\$
<p>*Heures normales de travail de 8 h à 17 h, conformément à l'article 5, annexe A de l'AMA</p> <p>**L'autorité du projet doit fournir au fournisseur l'autorisation d'aller de l'avant. Il doit le faire avant la date limite de la livraison, en tenant compte du temps de livraison indiqué par le fournisseur. Le gouvernement du Canada se dégage de toute responsabilité advenant le cas où un fournisseur choisirait d'aller de l'avant sans l'autorisation de l'autorité du projet.</p>				Total des livraisons :	\$

**Tableau 3 – Installation**

Section A – BESOIN DE L'UTILISATEUR DÉSIGNÉ				Section B – SOUMISSION DU FOURNISSEUR	
N° du produit tiré du Tableau 1	Lieu	Date voulue** (AAAA-MM-JJ)	Heure voulue : Heures normales de travail ou En dehors des heures normales de travail*	Le fournisseur installera comme ci-dessous **	Prix de lot ferme \$
1	800-1601, route de l'aéroport nord-est, Calgary (Alberta) T3E 6Z8 8 <sup>e</sup> étage	2023-03-15 (Date sujette à changement)	Heures normales de bureau	_____ : semaines suivant la fourniture et la livraison  Le délai standard est de 6 à 10 semaines pour la livraison du mobilier.	\$
<p>*Heures normales de travail de 8 h à 17 h, conformément à l'article 5, annexe A de l'AMA.</p> <p>** L'autorité du projet doit fournir au fournisseur l'autorisation d'aller de l'avant. Il doit le faire avant la date limite de l'installation, en tenant compte du temps d'installation indiqué par le fournisseur. Le gouvernement du Canada se dégage de toute responsabilité advenant le cas où un fournisseur choisirait d'aller de l'avant sans l'autorisation de l'autorité du projet.</p>				Prix total de l'installation :	\$

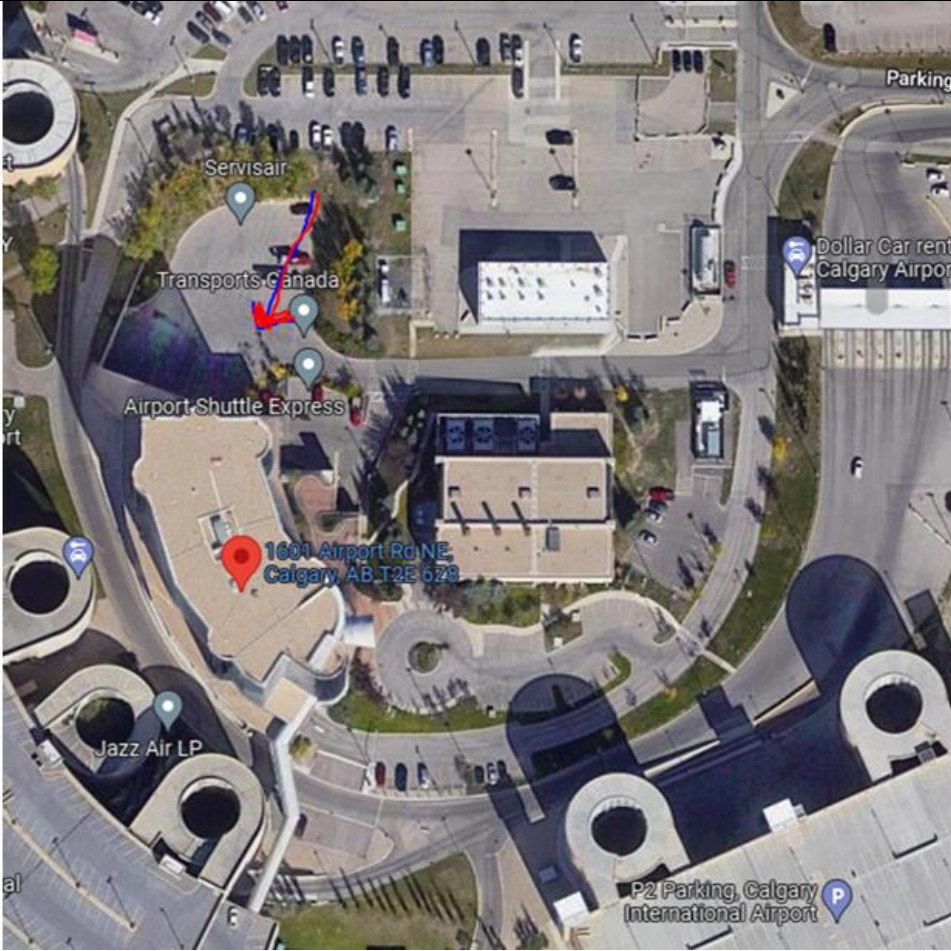
Tableau 4 – Produit optionnel  Ne s'applique pas.

Tableau 5 – Livraison optionnelle  Ne s'applique pas.

Tableau 6 – Installation optionnelle  Ne s'applique pas.

**Tableau 7 – Éléments de finition standard et installations du Canada aux fins de la livraison et des attestations**

<b>1.</b>	<b>Éléments de finition standard</b>	
1.1	<p>L'utilisateur désigné doit consulter le site Web du fournisseur indiqué à la partie 6A de l'AMA pour connaître les éléments de finition offerts.</p> <p>Dans les dix jours ouvrables suivant l'octroi du contrat, l'autorité contractante enverra à l'entrepreneur un avis écrit indiquant le choix d'éléments de finition du Canada pour chacun des produits figurant à l'annexe A.</p> <p>L'entrepreneur livrera les produits correspondant au choix d'éléments de finition du Canada. Aucuns frais supplémentaires ne seront facturés au Canada.</p>	
<b>2.</b>	<b>Installations du Canada où se fera la livraison</b> <i>Les employés et les sous-traitants du fournisseur qui doivent accéder au site sont tenus de se conformer aux plans de santé et sécurité établis pour le site, et à toute loi en vigueur dans la province ou le territoire où les travaux sont exécutés.</i>  <i>Pendant la période du contrat, un représentant du Canada ou un ou des fournisseurs de services sous contrat avec le gouvernement du Canada peuvent demander la liste des employés et des sous-traitants ayant besoin d'accéder au site pour exécuter les travaux, ainsi que leur cote de sécurité. L'information doit être communiquée dans le délai prescrit pour veiller à ce que la fourniture, la livraison et l'installation du mobilier soient en conformité avec le calendrier principal.</i>	
2.1	<b>Quai de chargement/lieu</b>	
A	Lieu	<p>Le quai de chargement Ouest est situé à la base du Centre des services aux entreprises de l'aéroport au 1601, route de l'aéroport nord-est, Calgary (Alberta), T3E 6Z8. Pour apporter un article à l'étage, vous devez décharger au quai de chargement Ouest, utiliser ensuite un chariot ou une plate-forme élévatrice pour naviguer dans les tunnels sous-terrain jusqu'à un ascenseur qui peut accéder au rez-de-chaussée. Vous devrez ensuite vous rendre au Centre des services aux entreprises de l'aéroport en utilisant le passage piéton pour utiliser les ascenseurs pour personnes afin d'aller au 8<sup>e</sup> étage. La coordination avec le responsable du quai est requise.</p>

B	Quai de chargement	
C	Rampe de chargement (i.e. hydraulique, électrique, etc.)	N/A
D	Porte	N/A
E	Monte-charge	<p>Ascenseur pour personnes seulement</p> <ul style="list-style-type: none"> <li>• Largeur de la porte 42"; hauteur 84"</li> <li>• Largeur intérieure 74", hauteur 92", profondeur 61"</li> </ul>

		
F	Autre (préciser)	N/A

<b>3.</b>	<b>Continuité des attestations</b>
	<p>Le soumissionnaire atteste qu'en soumettant une soumission en réponse à l'IAS, le soumissionnaire ainsi que tous les membres du soumissionnaire si le soumissionnaire est une coentreprise, continuent de se conformer à toutes les attestations suivantes énumérées aux parties 6A et 6B de l'AMA du soumissionnaire pour les espaces de travail.</p> <p>Le Canada peut exiger des copies des certifications environnementales avant l'attribution du contrat, selon les délais précisés par l'utilisateur désigné.</p>
3.1	Dispositions relatives à l'intégrité
3.2	Le programme fédéral pour l'équité en matière d'emploi visant les entrepreneurs
3.4	Conformité du produit
3.5	L'attestation des prix (conformément à l'AMA, partie 6B).

**Tableau 8 – Évaluation de la soumission et total du contrat***(le Canada peut remplir ce tableau si le soumissionnaire ne l'a pas fait)*

1	Total <b>ferme</b> des produits (Tableau 1)	\$
2	Total <b>ferme</b> des livraisons (Tableau 2)	\$
3	Total <b>ferme</b> des installations (Tableau 3)	\$
4	Total des produits <b>optionnels</b> (Tableau 4)	\$
5	Total des livraisons <b>optionnelles</b> (Tableau 5)	\$
6	Total des installations <b>optionnelles</b> (Tableau 6)	\$
7	Coût total du matériel, conformément à l'article 1.5 de l'annexe A-1 de l'AMA	\$
8	<b>Prix évalué (soumission) total (1 + 2 + 3 + 4 + 5 + 6 + 7)</b>	\$
9	<b>Prix du contrat (1 + 2 + 3 + 7) :</b>	\$
10	<b>Taxes applicables :</b>	\$
11	<b>Coût estimatif total (9 + 10) :</b>	\$

\* Taxes applicables en sus.

**Tableau 9 – Représentant autorisé du soumissionnaire**

1.	Représentant autorisé du soumissionnaire pour la soumission et le contrat	
	Nom :	Numéro de téléphone :
		Courriel :
		NEA:
		No. Ariba:

**ANNEXE B**  
**EXIGENCES RELATIVES À LA SÉCURITÉ**

- A. Les exigences relatives à la sécurité énoncées dans la Liste de vérification des exigences relatives à la sécurité (LVERS) ci-jointe s'appliquent au contrat et en font partie intégrante.
- B. l'entrepreneur ou l'offrant doit, en tout temps durant l'exécution du contrat / de la présente offre à commandes, détenir une attestation de vérification d'organisation désignée (VOD), délivrée par le programme de sécurité du contrat (PCS) de l'ISS, LE CPFP.
- C. l'entrepreneur / l'offrant devant avoir accès à de travail dont l'accès est réglementé doivent TOUS détenir une cote de **fiabilité statut**, délivrée ou approuvée par la PCS / ISS / DU CPFP.
- D. les contrats de sous-traitance comportant des exigences relatives à la sécurité ne doivent pas être attribués sans l'autorisation écrite la permission de la PCS / ISS / DU CPFP.
- E. l'entrepreneur ou l'offrant doit respecter les dispositions:
  - 1. La liste de vérification des exigences relatives à la sécurité et au Guide de sécurité, jointe à l'annexe B.
  - 2. Manuel de la sécurité industrielle (édition la plus récente)





Contract Number / Numéro du contrat SA E60PQ-140003/PQ
Security Classification / Classification de sécurité UNCLASSIFIED

 SECURITY REQUIREMENTS CHECK LIST (SRCL)  
 LISTE DE VÉRIFICATION DES EXIGENCES RELATIVES À LA SÉCURITÉ (LVERS)

PART A - CONTRACT INFORMATION / PARTIE A - INFORMATION CONTRACTUELLE		
1. Originating Government Department or Organization / Ministère ou organisme gouvernemental d'origine Transport Canada	2. Branch or Directorate / Direction générale ou Direction Prairie and Northern Region	
3. a) Subcontract Number / Numéro du contrat de sous-traitance	3. b) Name and Address of Subcontractor / Nom et adresse du sous-traitant	
4. Brief Description of Work / Brève description du travail Purchase of Lockers for 800, 1601 Airport Road NE, Calgary AB T3E 6Z8		
5. a) Will the supplier require access to Controlled Goods? Le fournisseur aura-t-il accès à des marchandises contrôlées?	<input checked="" type="checkbox"/> No Non	<input type="checkbox"/> Yes Oui
5. b) Will the supplier require access to unclassified military technical data subject to the provisions of the Technical Data Control Regulations? Le fournisseur aura-t-il accès à des données techniques militaires non classifiées qui sont assujetties aux dispositions du Règlement sur le contrôle des données techniques?	<input checked="" type="checkbox"/> No Non	<input type="checkbox"/> Yes Oui
6. Indicate the type of access required / Indiquer le type d'accès requis		
6. a) Will the supplier and its employees require access to PROTECTED and/or CLASSIFIED information or assets? Le fournisseur ainsi que les employés auront-ils accès à des renseignements ou à des biens PROTÉGÉS et/ou CLASSIFIÉS? (Specify the level of access using the chart in Question 7. c) (Préciser le niveau d'accès en utilisant le tableau qui se trouve à la question 7. c)	<input checked="" type="checkbox"/> No Non	<input type="checkbox"/> Yes Oui
6. b) Will the supplier and its employees (e.g. cleaners, maintenance personnel) require access to restricted access areas? No access to PROTECTED and/or CLASSIFIED information or assets is permitted. Le fournisseur et ses employés (p. ex. nettoyeurs, personnel d'entretien) auront-ils accès à des zones d'accès restreintes? L'accès à des renseignements ou à des biens PROTÉGÉS et/ou CLASSIFIÉS n'est pas autorisé.	<input type="checkbox"/> No Non	<input checked="" type="checkbox"/> Yes Oui
6. c) Is this a commercial courier or delivery requirement with no overnight storage? S'agit-il d'un contrat de messagerie ou de livraison commerciale sans entreposage de nuit?	<input checked="" type="checkbox"/> No Non	<input type="checkbox"/> Yes Oui
7. a) Indicate the type of information that the supplier will be required to access / Indiquer le type d'information auquel le fournisseur devra avoir accès		
Canada <input type="checkbox"/>	NATO / OTAN <input type="checkbox"/>	Foreign / Étranger <input type="checkbox"/>
7. b) Release restrictions / Restrictions relatives à la diffusion		
No release restrictions Aucune restriction relative à la diffusion <input type="checkbox"/>	All NATO countries Tous les pays de l'OTAN <input type="checkbox"/>	No release restrictions Aucune restriction relative à la diffusion <input type="checkbox"/>
Not releasable À ne pas diffuser <input type="checkbox"/>		
Restricted to: / Limité à: <input type="checkbox"/>	Restricted to: / Limité à: <input type="checkbox"/>	Restricted to: / Limité à: <input type="checkbox"/>
Specify country(ies): / Préciser le(s) pays:	Specify country(ies): / Préciser le(s) pays:	Specify country(ies): / Préciser le(s) pays:
7. c) Level of information / Niveau d'information		
PROTECTED A PROTÉGÉ A <input type="checkbox"/>	NATO UNCLASSIFIED NATO NON CLASSIFIÉ <input type="checkbox"/>	PROTECTED A PROTÉGÉ A <input type="checkbox"/>
PROTECTED B PROTÉGÉ B <input type="checkbox"/>	NATO RESTRICTED NATO DIFFUSION RESTREINTE <input type="checkbox"/>	PROTECTED B PROTÉGÉ B <input type="checkbox"/>
PROTECTED C PROTÉGÉ C <input type="checkbox"/>	NATO CONFIDENTIAL NATO CONFIDENTIEL <input type="checkbox"/>	PROTECTED C PROTÉGÉ C <input type="checkbox"/>
CONFIDENTIAL CONFIDENTIEL <input type="checkbox"/>	NATO SECRET NATO SECRET <input type="checkbox"/>	CONFIDENTIAL CONFIDENTIEL <input type="checkbox"/>
SECRET SECRET <input type="checkbox"/>	COSMIC TOP SECRET COSMIC TRÈS SECRET <input type="checkbox"/>	SECRET SECRET <input type="checkbox"/>
TOP SECRET TRÈS SECRET <input type="checkbox"/>		TOP SECRET TRÈS SECRET <input type="checkbox"/>
TOP SECRET (SIGINT) TRÈS SECRET (SIGINT) <input type="checkbox"/>		TOP SECRET (SIGINT) TRÈS SECRET (SIGINT) <input type="checkbox"/>


**PART A (continued) / PARTIE A (suite)**

8. Will the supplier require access to PROTECTED and/or CLASSIFIED COMSEC information or assets?  
 Le fournisseur aura-t-il accès à des renseignements ou à des biens COMSEC désignés PROTÉGÉS et/ou CLASSIFIÉS?  No / Non  Yes / Oui  
 If Yes, indicate the level of sensitivity:  
 Dans l'affirmative, indiquer le niveau de sensibilité :

9. Will the supplier require access to extremely sensitive INFOSEC information or assets?  
 Le fournisseur aura-t-il accès à des renseignements ou à des biens INFOSEC de nature extrêmement délicate?  No / Non  Yes / Oui

Short Title(s) of material / Titre(s) abrégé(s) du matériel :  
 Document Number / Numéro du document :

**PART B - PERSONNEL (SUPPLIER) / PARTIE B - PERSONNEL (FOURNISSEUR)**

10. a) Personnel security screening level required / Niveau de contrôle de la sécurité du personnel requis

- |   |   |   |  |
|---|---|---|--|
| <input checked="" type="checkbox"/> RELIABILITY STATUS<br>COTE DE FIABILITÉ | <input type="checkbox"/> CONFIDENTIAL<br>CONFIDENTIEL           | <input type="checkbox"/> SECRET<br>SECRET           | <input type="checkbox"/> TOP SECRET<br>TRÈS SECRET               |
| <input type="checkbox"/> TOP SECRET - SIGINT<br>TRÈS SECRET - SIGINT        | <input type="checkbox"/> NATO CONFIDENTIAL<br>NATO CONFIDENTIEL | <input type="checkbox"/> NATO SECRET<br>NATO SECRET | <input type="checkbox"/> COSMIC TOP SECRET<br>COSMIC TRÈS SECRET |
| <input type="checkbox"/> SITE ACCESS<br>ACCÈS AUX EMPLACEMENTS              |   |   |  |

Special comments:  
 Commentaires spéciaux : \_\_\_\_\_

NOTE: If multiple levels of screening are identified, a Security Classification Guide must be provided.  
 REMARQUE: Si plusieurs niveaux de contrôle de sécurité sont requis, un guide de classification de la sécurité doit être fourni.

10. b) May unscreened personnel be used for portions of the work?  
 Du personnel sans autorisation sécuritaire peut-il se voir confier des parties du travail?  No / Non  Yes / Oui  
 If Yes, will unscreened personnel be escorted?  
 Dans l'affirmative, le personnel en question sera-t-il escorté?  No / Non  Yes / Oui

**PART C - SAFEGUARDS (SUPPLIER) / PARTIE C - MESURES DE PROTECTION (FOURNISSEUR)**
**INFORMATION / ASSETS / RENSEIGNEMENTS / BIENS**

11. a) Will the supplier be required to receive and store PROTECTED and/or CLASSIFIED information or assets on its site or premises?  
 Le fournisseur sera-t-il tenu de recevoir et d'entreposer sur place des renseignements ou des biens PROTÉGÉS et/ou CLASSIFIÉS?  No / Non  Yes / Oui

11. b) Will the supplier be required to safeguard COMSEC information or assets?  
 Le fournisseur sera-t-il tenu de protéger des renseignements ou des biens COMSEC?  No / Non  Yes / Oui

**PRODUCTION**

11. c) Will the production (manufacture, and/or repair and/or modification) of PROTECTED and/or CLASSIFIED material or equipment occur at the supplier's site or premises?  
 Les installations du fournisseur serviront-elles à la production (fabrication et/ou réparation et/ou modification) de matériel PROTÉGÉ et/ou CLASSIFIÉ?  No / Non  Yes / Oui

**INFORMATION TECHNOLOGY (IT) MEDIA / SUPPORT RELATIF À LA TECHNOLOGIE DE L'INFORMATION (TI)**

11. d) Will the supplier be required to use its IT systems to electronically process, produce or store PROTECTED and/or CLASSIFIED information or data?  
 Le fournisseur sera-t-il tenu d'utiliser ses propres systèmes informatiques pour traiter, produire ou stocker électroniquement des renseignements ou des données PROTÉGÉS et/ou CLASSIFIÉS?  No / Non  Yes / Oui

11. e) Will there be an electronic link between the supplier's IT systems and the government department or agency?  
 Disposera-t-on d'un lien électronique entre le système informatique du fournisseur et celui du ministère ou de l'agence gouvernementale?  No / Non  Yes / Oui



Contract Number / Numéro du contrat SA E60PQ-140003/PQ
Security Classification / Classification de sécurité UNCLASSIFIED

**PART C - (continued) / PARTIE C - (suite)**

For users completing the form manually use the summary chart below to indicate the category(ies) and level(s) of safeguarding required at the supplier's site(s) or premises.  
 Les utilisateurs qui remplissent le formulaire manuellement doivent utiliser le tableau récapitulatif ci-dessous pour indiquer, pour chaque catégorie, les niveaux de sauvegarde requis aux installations du fournisseur.

For users completing the form online (via the Internet), the summary chart is automatically populated by your responses to previous questions.  
 Dans le cas des utilisateurs qui remplissent le formulaire en ligne (par Internet), les réponses aux questions précédentes sont automatiquement saisies dans le tableau récapitulatif.

**SUMMARY CHART / TABLEAU RÉCAPITULATIF**

Category Catégorie	PROTECTED PROTÉGÉ			CLASSIFIED CLASSIFIÉ			NATO				COMSEC						
	A	B	C	CONFIDENTIAL	SECRET	TOP SECRET	NATO RESTRICTED	NATO CONFIDENTIAL	NATO SECRET	COSMIC TOP SECRET COSMIC TRÈS SECRET	PROTECTED PROTÉGÉ			CONFIDENTIAL	SECRET	TOP SECRET	
				CONFIDENTIEL		TRÈS SECRET	NATO DIFFUSION RESTREINTE	NATO CONFIDENTIEL			A	B	C	CONFIDENTIEL		TRÈS SECRET	
Information / Assets Renseignements / Biens Production																	
IT Media / Support TI																	
IT Link / Lien électronique																	

12. a) Is the description of the work contained within this SRCL PROTECTED and/or CLASSIFIED?  
 La description du travail visé par la présente LVERS est-elle de nature PROTÉGÉE et/ou CLASSIFIÉE?  No / Non  Yes / Oui

If Yes, classify this form by annotating the top and bottom in the area entitled "Security Classification".  
 Dans l'affirmative, classifiez le présent formulaire en indiquant le niveau de sécurité dans la case intitulée « Classification de sécurité » au haut et au bas du formulaire.

12. b) Will the documentation attached to this SRCL be PROTECTED and/or CLASSIFIED?  
 La documentation associée à la présente LVERS sera-t-elle PROTÉGÉE et/ou CLASSIFIÉE?  No / Non  Yes / Oui

If Yes, classify this form by annotating the top and bottom in the area entitled "Security Classification" and indicate with attachments (e.g. SECRET with Attachments).  
 Dans l'affirmative, classifiez le présent formulaire en indiquant le niveau de sécurité dans la case intitulée « Classification de sécurité » au haut et au bas du formulaire et indiquez qu'il y a des pièces jointes (p. ex. SECRET avec des pièces jointes).

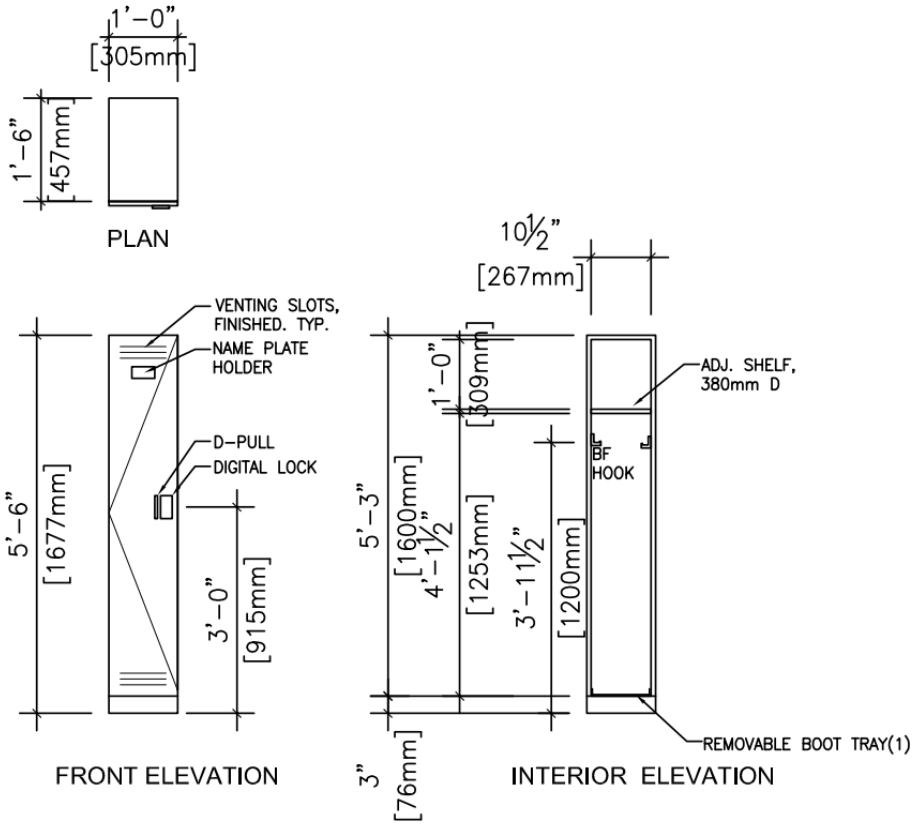
ANNEXE C  
PLAN(S) D'ÉTAGE

1) Exigence de la catégorie 3 :

Emplacement des espaces de stockage personnel - Plan d'étage



2) Espaces de stockage personnel - vues



**ANNEXE D**  
**SPÉCIFICATIONS SUPPLÉMENTAIRES, CERTIFICATIONS**

## 1. Spécifications

### Caractéristiques générales

- Les casiers regroupés (deux casiers ou plus) doivent être autoportants et faciles à déplacer/réinstaller, car on s'attend à ce que la disposition des bureaux change d'ici quelques années. Facile à déplacer : ne nécessite pas de démontage pour être déplacé.
- Les meubles doivent pouvoir être accrochés côte à côte et dos à dos.
- Tous les meubles doivent être fournis avec la quincaillerie nécessaire pour compléter l'installation.
- Tous les meubles doivent être équipés de patins de nivellement résistants à la corrosion sur les pieds, la base et les supports. Les patins de nivellement ne doivent pas dépasser la largeur de la base et doivent avoir un ajustement vertical (longueur) d'au moins 25 mm (1 po), avec une tolérance de +/-6,35 mm (+/-0,25 po), sauf indication contraire. Les produits d'une longueur de 1524 mm ou moins peuvent avoir un ajustement vertical (longueur) de 19 mm (0,75 po) avec une tolérance de +/-6,35 mm (+/-0,25 po). Les patins doivent pouvoir être bloqués et ne pas se desserrer ou se détacher pendant l'utilisation. Ils doivent également être accessibles et amovibles pour être réglés ou remplacés.
- Interchangeabilité : Chaque composant doit pouvoir être assemblé, désassemblé et reconfiguré sans dommage ni perte d'aptitude lorsque des changements sont nécessaires. Les pièces doivent pouvoir être remplacées.
- Tous les arêtes et les angles susceptibles d'entrer en contact avec l'utilisateur doivent avoir un arrondi de 3 mm minimum.
- Sécurité : Les pièces fixes, mobiles ou réglables doivent être construites de manière à ce qu'elles ne puissent pas se desserrer, se déloger ou causer des blessures involontaires.
- Menuiserie :
  - Les portes doivent pouvoir être placées d'équerre et uniformément sur tous les côtés, une fois fermées. Tous les ensembles de portes doivent être munis de coussinets résiliants afin de minimiser le bruit d'impact lors de la fermeture des portes. Un autre moyen de réduire le bruit d'impact est acceptable.
  - Toutes les pièces de menuiserie apparentes et partiellement exposées, y compris les portes et les surfaces, doivent être finies dans le même matériau, sauf indication contraire.
  - Les arêtes apparentes et partiellement exposées doivent être traitées en appliquant des bandes de chant.
- Accessoires : Étagères réglables, crochets à manteau, plateau amovible pour bottes/chaussures, système d'aération, base de mise à niveau, dispositif de blocage de la porte, charnières cachées et poignées en « D », comme indiqué sur les plans.
- Le plateau amovible pour les bottes/chaussures de chaque casier doit être constitué d'un matériau étanche à l'eau, non corrosif/antirouille (polycarbonate ou autre matériau similaire), avec des patins de protection ou autres pour éviter les rayures, et un rebord continu d'au moins 10 mm pour éviter l'écoulement de liquide.
- La porte doit comporter un support de plaque de numérotation/nom permettant à l'utilisateur d'appliquer des numéros de casier ou des noms d'identification amovibles.
- Toutes les étagères, les portes et l'intérieur de l'armoire de rangement doivent être finis en stratifié haute pression, et/ou en stratifié basse pression, selon les spécifications.

- Les étagères réglables qui s'étendent sur toute la largeur du reste de l'intérieur de l'armoire ne sont pas autorisées dans le compartiment à vêtements. Les tablettes fixes ne sont pas autorisées. Les étagères ne peuvent pas interférer avec le mécanisme de verrouillage.
- Un système d'aération doit être inclus dans le haut et le bas de la porte du casier. 6 po de largeur x 4 po de hauteur en haut et en bas de la porte du casier.

#### Verrouillable

- Toutes les portes de l'unité doivent pouvoir être verrouillées à l'aide d'une serrure sans clé.
- Les serrures ne doivent pas être réinitialisées après chaque utilisation.
- Serrure sans clé - Un mécanisme de verrouillage sans clé, à l'exclusion d'une serrure à morillon. La serrure sans clé doit être fournie avec :
- Piles longue durée. Si la serrure sans clé est rechargeable, il n'est pas nécessaire de fournir une unité séparée pour la recharger. Les piles doivent être remplaçables par l'administrateur, avec des piles facilement disponibles (non exclusives).
- Deux (2) outils ou clés permettant d'accéder au compartiment des piles ou au port de chargement en cas de défaillance des piles en position verrouillée (si le compartiment ou le port est situé à l'intérieur de l'unité).
- Deux (2) clés maîtresses ou porte-clés pour la reprogrammation des codes d'utilisateur.
- Clavier électronique - programmable pour un seul utilisateur.
- Programmation de la sécurité du gestionnaire et fonction de contournement (bypass) avec les clés électroniques.
- Serrures numériques - programmation de codes à 4 chiffres minimum.
- Dispositif de verrouillage constant permettant au mécanisme de rester verrouillé en position ouverte (la porte se verrouille automatiquement lorsqu'elle est fermée).
- Boîtier métallique inviolable.
- Indicateur sonore ou lumineux à faible consommation.

## 2. Attestation

### 2.1 Conformité des produits non disponibles (*Attestations requises avant l'attribution du contrat*)

Le fournisseur atteste que tous les produits non disponibles dans le cadre d'un AMA respecteront toutes les spécifications se trouvant aux annexes A et D et cette IAS, et qu'ils satisfont aux exigences d'essai et de rendement des annexes A-1 et A-2 de l'accord d'approvisionnement, selon ce qui s'applique.

\_\_\_\_\_  
Signature du fournisseur

\_\_\_\_\_  
Date

### Attestation de conformité des produits non disponibles (*ne s'applique qu'après l'attribution du contrat*)

Le fournisseur garantit que le certificat de conformité des produits non disponibles qu'il a présenté avec sa soumission est exact et complet. Le fournisseur doit conserver des dossiers et des documents adéquats concernant la conformité des produits non disponibles et les critères d'essai dans cette annexe, selon le cas. Sans l'autorisation préalable écrite du responsable de l'AMA, le fournisseur ne doit pas détruire les dossiers ou documents avant l'expiration du contrat ou la date d'expiration de la garantie, selon l'échéance la plus éloignée. Au cours de cette période de rétention, tous les dossiers et documents devront être

en tout temps accessibles pour des vérifications, inspections et examens par les représentants du Canada, qui pourront en faire des copies ou tirer des extraits.

En outre, le fournisseur doit permettre aux représentants du responsable de l'AMA d'accéder en tout temps, durant les heures de travail, à tous les lieux où une partie des travaux est exécutée. Les représentants du responsable de l'AMA peuvent procéder à leur gré à des examens et à des vérifications des travaux. Le fournisseur doit fournir toute l'aide nécessaire aux représentants du responsable de l'AMA et leur permettre l'accès aux installations, aux pièces d'essai, aux échantillons et aux documents dont ils peuvent raisonnablement avoir besoin pour mener leur inspection, ce qui peut également inclure la soumission de documents de rapport sur les essais, mentionnés aux annexes A et D. Le fournisseur doit faire parvenir les pièces d'essai, les échantillons ou les documents, qui peuvent aussi être des lettres de certification de laboratoires, aux personnes ou aux lieux désignés par les représentants du responsable de l'AMA.





PURCHASING OFFICE - BUREAU DES ACHATS

**CONTRACT – CONTRAT**

Utilisez la mention « Le Canada accepte votre soumission » lorsque vous avez publié un document d'invitation à soumissionner, dont les sections 1 et 2 étaient remplies, et que le soumissionnaire a présenté un document de soumission.

**Canada accepts your bid to provide to Canada the goods, services or both described in the Contract in accordance with the conditions and at the prices set out in the Contract.**

**Le Canada accepte votre soumission de fournir au Canada les biens, services ou les deux décrits dans le contrat conformément aux conditions et aux prix prévus au contrat.**

Utilisez la mention « Nous vous demandons de » lorsque votre invitation à soumissionner était verbale, que vous n'avez pas envoyé au soumissionnaire un document d'invitation à soumissionner dont la section 2 était remplie, et que vous n'avez pas passé en revue avec le soumissionnaire les modalités prévues à la section 2.

**You are requested to sell to the Majesty the Queen in right of Canada, in accordance with the terms and conditions set out herein, referred to herein or attached hereto, the supplies and services listed herein and on any attached sheets at the price or prices set out therefor.**

**Nous vous demandons de vendre à Sa Majesté la Reine du chef du Canada, aux conditions énoncées ou incluses par référence dans les présentes et aux annexes ci-jointes, les articles et les services énumérés dans les présentes et sur toute feuille ci-annexée, au(x) prix indiqué(s).**

The vendor hereby accepts this contract Le fournisseur accepte le présent contrat	
Name, title of person authorized to sign (type or print) Nom et titre du signataire autorisé (caractère d'impression)	
Signature	Date

Return signed copy forthwith - Prière de retourner une copie dûment signée immédiatement

Modifier par la division meuble avril 2022

Le fournisseur ne signe qu'un contrat qui porte la mention « Nous vous demandons de ».

File No. – N° de dossier	
Date of Contract – Date du Contrat	
Contract No. - N° du contrat	Amendment No. - N° de modification
Client Reference No. (optional) - N° de référence du client (facultatif)	
Financial Code(s) – Code(s) financier(s)	
Duty - Droits <input checked="" type="checkbox"/> Included Inclus <input type="checkbox"/> Excluded En sus	GST - TPS/ HST – TVH <input checked="" type="checkbox"/> Included Inclus <input type="checkbox"/> Excluded En sus
FOB – FAB DESTINATION	
Destination See Section 2, Annex A. Voir Section 2, Annexe A.	
Invoices - Original and two copies must be completed and sent to: Factures – L'original et deux copies doivent être remplis et envoyés à : See Section 2, Article 6. Voir Section 2, Article 6.	
Address inquiries to : - Adresser toute demande de renseignements à : See Section 2, Article 4.1. Voir Section 2, Article 4.1.	
Area Code and Telephone No. Code régional et N° de téléphone	Facsimile No. N° de télécopieur
Total estimated cost – Coût total estimatif	
For the Minister – Pour le Ministre	