

Public Works and
Government Services
CanadaTravaux publics et
Services gouvernementaux
Canada**AMENDMENT/AMENDEMENT 004****RETURN BIDS TO:****RETOURNER LES SOUMISSIONS À:**

See Section 1.

Voir Section 1.

STANDARD REQUEST FOR BID**INVITATION À SOUMISSIONNER - STANDARD**

The Bidder offers to provide to Canada the goods, services or both listed in the bid solicitation in accordance with the conditions set out in the bid solicitation and the prices set out in the bid.

This bid solicitation is issued in accordance with the conditions of the Supply Arrangement E60PQ-140003/PQ.

Le soumissionnaire offre de fournir au Canada les biens, services ou les deux énumérés dans la demande de soumissions aux conditions prévues dans la demande de soumissions et aux prix indiqués dans la soumission.

Cette demande de soumissions est émise conformément aux conditions de l'arrangement en matière d'approvisionnement E60PQ-140003/PQ.

Solicitation No. - N° de la demande W3915-23-0039	Amendment No. - N° de modification
Supplier SA No. - N° de l'AMA de fournisseur : E60PQ-140003/___	

Solicitation closes – La demande prend fin :	File No. - N° de dossier
at – à See Section 1 Voir Section 1	
on – le See Section 1 Voir Section 1	

No of Page/

N° de page 10 pages

Date of Solicitation – Date de la demande

12 December 2022

Address inquiries to – Adresser toute demande de renseignement à :

See Section 2, Article 4.1.

Voir Section 2, Article 4.1

Destination

See Section 2, Annex A.

Voir Section 2, Annexe A.

Instructions:

Municipal taxes are not applicable.

Unless otherwise specified in the bid solicitation, all prices quoted must be net prices in Canadian funds including Canadian customs duties, excise taxes, must be FOB, including all delivery charges to destination(s) as indicated. The amount for Applicable Taxes is to be shown as a separate item.

Instructions:

Les taxes municipales ne s'appliquent pas.

Sauf indication contraire dans la demande de soumissions, tous les prix indiqués doivent être des prix nets, en dollars canadiens, comprenant les droits de douane canadiens, la taxe d'accise et doivent être FAB, y compris tous frais de livraison à la (aux) destination(s) indiqué(s). Le montant des taxes applicables doit apparaître séparément.

Supplier Name and Address – Nom et adresse du fournisseur

Telephone No. - N° de téléphone

Facsimile No. - N° de télécopieur

Name and title of person authorized to sign on behalf of supplier (type or print)

Nom et titre de la personne autorisée à signer au nom du fournisseur (caractère d'impression)

Signature : _____ Date : _____

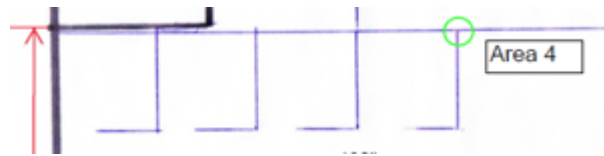
La modification 004 à l'invitation W3915-23-0039 est émise pour répondre aux questions et modifier la date de clôture en raison du nombre de questions :

Question 1:

AMD 3 ANSWER 3 ne répond pas à la question. Nous n'avons pas d'espaces de travail "90" x 90" pour ceux-ci.

Réponse 1:

Excuses l'amendement 2 n'a pas répondu à la question. J'ai recollé l'annexe C et surligné en jaune le libellé qui indiquait la présence d'espaces de travail de 90" x 90". Ci-dessous, un extrait du dessin général pour montrer les espaces de travail 90"x90" qui font partie de la "zone 4".



Question 2:

Quel emplacement CAT 1B Item #10 - 4 QTY of 30" x 30" surface de travail à hauteur fixe aller?

Réponse 2:

Ceux-ci vont dans l'espace de travail de 90 "x 90". Lorsque vous entrez dans l'espace, devant vous se trouve une grande armoire à droite de la surface de travail 2335 se rencontrant perpendiculairement à la table 2958 HA avec la surface de travail 3030 à côté. Sous la surface de travail 3030 se trouve un socle. Voir également la question et la réponse numéro 5.

Question 3:

Quels types de supports sont requis CAT 1B Article #10 - 4 QTÉ de surface de travail à hauteur fixe de 30" x 30" - par exemple, doivent-ils être fixés à un panneau ?

Réponse 3:

Ceux-ci peuvent être attachés au panneau. Nous n'avons aucune préférence qu'ils puissent être fixés au panneau ou avoir des pieds de support.

Question 4:

En ce qui concerne la question/réponse adressée à l'addenda #2 - La réponse indique que les 2 surfaces de travail NSA doivent être réglables en hauteur, et plus précisément "monter et descendre avec la table principale".

Si l'intention est que ces 2 surfaces de travail soient relevées et abaissées « ensemble » avec la table CAT2 HA principale, cela ressemble à une seule table réglable en hauteur en forme de L. Si tel est le cas, les tableaux CAT2 et NSA devraient être révisés. Ou est-ce que l'intention des articles NSA #2 et #3 est d'être des surfaces réglables en hauteur autonomes ? Veuillez préciser le résultat souhaité pour ces domaines.

Êtes-vous en mesure de fournir un croquis pour ces zones ?

Réponse 4:

Lorsque nous avons reçu la question la première fois, j'ai consulté mon client et nous n'avons pas vu le sens des surfaces de travail s'ajustant indépendamment les unes des autres. Si une seule table HA en forme de L est disponible, cela serait acceptable. S'il peut s'agir d'une table CAT 2 et NSA connectée, cela est également acceptable.

Je vais essayer d'obtenir un croquis et de le télécharger avant le 9 janvier.

Question 5:

Concernant la question #3 sur l'addenda #3. La réponse indique de se référer à l'addendum #2, cependant l'addendum #2 ne traite pas des surfaces de travail 30x30 CAT1B. L'addenda #2 concerne deux surfaces de travail de catégorie NSA. De plus, nous ne pouvons pas localiser un espace de travail 90x90. Pouvez-vous s'il vous plaît fournir plus de précisions sur l'emplacement de ces deux surfaces de travail sur le plan ?

Pouvez-vous fournir un croquis?

Réponse 5:

La question et la réponse 2 ci-dessus font référence aux espaces de travail de 90" x 90". Je suppose que les 2 surfaces de travail dans votre question ne sont que les surfaces de travail NSA. Ceux-ci sont marqués sur la 2e à la dernière page ci-dessous, comme tirés de la DP originale.

Je vais essayer d'obtenir un croquis et de le télécharger avant le 9 janvier.

Question 6:

Concernant la question/réponse #6 sur l'addenda #3 – hauteurs des panneaux.

Le document d'appel d'offres original demande la « hauteur de l'intimité assise » ou « l'intimité assise ou sur la surface de travail » pour toutes les zones.

Selon la SA, les hauteurs d'intimité de la surface de travail et de l'intimité assise sont décrites comme suit :

La hauteur d'intimité de la surface de travail doit être comprise dans la plage de 1 065 mm

(42 po.) à 1219 mm (49 po.) inclus.

La hauteur d'intimité assise doit être comprise entre 1 270 mm (50 po) à 1372 mm (54 po) inclus.

Selon l'addenda #3, question #6, la demande est pour une hauteur totale de panneau de 66"H qui contredit la demande sur le(s) plan(s) d'étage de l'annexe C

Veuillez confirmer que la hauteur totale du panneau doit être de 66 po H. Veuillez confirmer si l'ensemble des panneaux de 66 po H est acceptable selon l'AS

Réponse 6:

Si la hauteur maximale autorisée selon l'AS est de 54", alors les hauteurs des panneaux devront être ajustées en conséquence afin qu'elles ne dépassent pas 54" au total. Les 7 selon la question et la réponse 7 ci-dessous ne mesurent que 42 pouces de hauteur.

Question 7:

Concernant la question/réponse #6 sur l'addenda #3 – hauteurs des panneaux.

Veuillez mettre en surbrillance sur le(s) plan(s) fourni(s) à l'annexe C les 7 panneaux qui doivent constituer l'intimité de la surface de travail (panneau de base de 34 po + pile de 8 po)

Réponse 7:

Surligné en vert ci-dessous.

W3915-23-0039

Standard RFB
V-C.5 April 2022

Section 1 table, RFB closing date is amended as follows:

Delete	9 January 2023 2:00pm EST
Replace by	12 January 2023 2:00pm EST

ALL OTHER TERMS AND CONDITIONS REMAIN THE SAME

ANNEXE C PLAN(S) D'ÉTAGE

INSTRUCTIONS À L'INTENTION DES SOUMISSIONNAIRES :

Pour les produits de la catégorie 1a, les soumissionnaires doivent fournir :

- le ou les plans d'étage achevés ainsi que les produits approuvés dans le cadre de l'AMA proposé;
- une liste des produits approuvés dans le cadre de l'AMA proposé qui sont offerts dans le ou les plans d'étage.

La liste des produits doit, au minimum, comprendre les renseignements suivants :

- les numéros de pièces du fournisseur, y compris les produits non disponibles qui font partie de cette catégorie;
- de brèves descriptions des produits;
- les quantités;
- prix unitaires fermes.

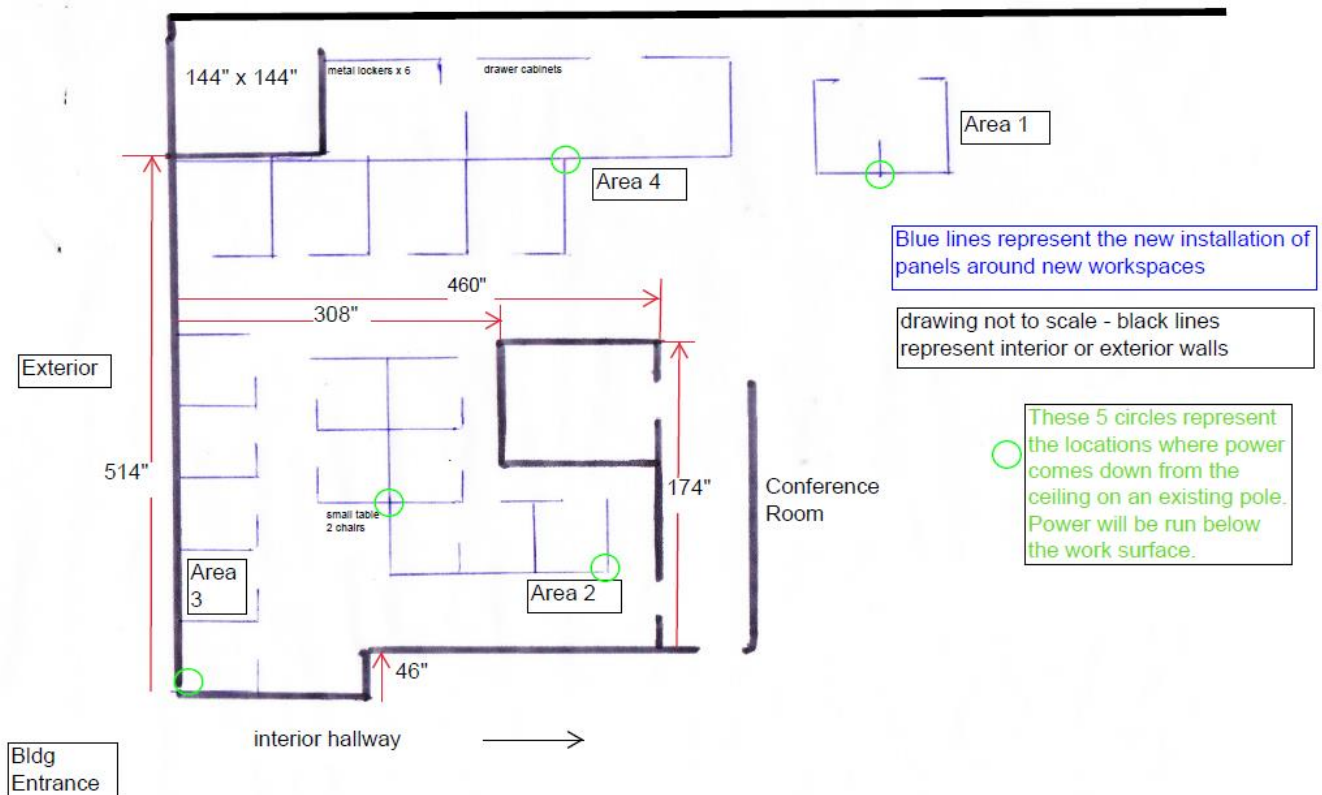
- Les soumissionnaires doivent fournir un système de panneaux empilables qui se compose d'un panneau de base avec le(s) module(s) supplémentaire(s) requis tel que défini dans le(s) modèle(s) de cloison(s) de cette exigence.

*****Les produits de catégories autres que la catégorie 1a sont affichés sur le plan d'étage à titre informatif uniquement*****

En présentant une soumission, le soumissionnaire atteste que sa soumission comprend toutes les composantes et les catégories de la catégorie 1a, conformément aux plans d'étage, aux détails des cloisons, aux modèles des cloisons et/ou à l'aménagement des postes de travail énoncés à l'annexe C.

***À l'attribution du contrat : « En présentant une soumission, le soumissionnaire... » devient « l'entrepreneur ».**

Exigence de la catégorie 1a : (traduction sous le schéma))



Le schéma ci-dessus représente la disposition en 4 zones. Il montre l'extérieur, bldg. l'entrée, le couloir et les salles de conférence. Il montre où se trouvent les casiers métalliques et les armoires à tiroirs. Les lignes bleues représentent la nouvelle installation de panneaux autour de nouveaux espaces de travail. Le dessin n'est pas à l'échelle – les lignes noires représentent les murs intérieurs ou extérieurs. Ces cercles verts représentent les endroits où le courant descend du plafond sur un poteau existant. L'alimentation sera exécutée sous la surface de travail.

1) Plan(s) d'étage

*** Voir ci-dessus pour le plan d'étage général***

Il existe quatre dispositions distinctes pour les postes de travail divisés en panneaux. Les quatre dispositions vont dans une grande pièce ouverte. Il y a 2 zones murées dans la grande pièce qui ne sont pas incluses. Il n'y a pas de composants d'éclairage inclus. La plupart des surfaces de travail sont suspendues à des panneaux, mais il y a 7 surfaces de travail autoportantes réglables en hauteur (HA) dans les zones 1 et 4. Lorsque « verre » est indiqué, il s'agit de verre trempé dépoli.

Zone 1 - Espace de travail pour DEUX PERSONNES

Bureau indépendant non joint à aucune autre section, 123" x 90" pour contenir deux surfaces de travail en forme de L avec un diviseur entre elles et l'ouverture à l'arrière. Chaque espace de travail a une surface de travail HA. Diviseurs totaux pour la zone :

10 sections de trois panneaux d'intimité assise qui forment le mur extérieur avec 1 trois panneaux comme séparateur entre les deux espaces de travail. Qté et configuration de chaque panneau :

Tissu 2x 24", tissu, verre de niveau supérieur (24G)
Tissu 2x 54", tissu, verre de niveau supérieur (54G)
Tissu 4x 30", tissu, verre de niveau supérieur (30G)
1x 30" tous les trois sont en tissu (30F)
2x 30" avec électricité, tissu, tissu, verre de niveau supérieur (30GE)
Info 2 x 2958 HA et 2 x 2454 surfaces de travail sont à l'intérieur



Zone 2 – 7 espaces de travail

Une rangée de TROIS espaces de travail avec un QUATRIÈME espace comme coin salon ouvert avec une table et deux chaises. Cette rangée de trois est reliée par un DOUBLE ENSEMBLE DE DEUX espaces de travail qui est perpendiculaire à la rangée de trois.

La rangée de trois contient

Deux espaces de travail sont semi cloisonnés avec un espace "comptoir" pour le service client, le 3ème est entièrement cloisonné. Chaque espace de travail mesure 66 "x 66", a une surface en forme de L avec deux armoires suspendues fermées, entrée à l'arrière.

15 panneaux d'intimité en trois sections assis ou sur la surface de travail forment le mur extérieur et les cloisons de l'espace de travail. Qté et configuration de chaque panneau:

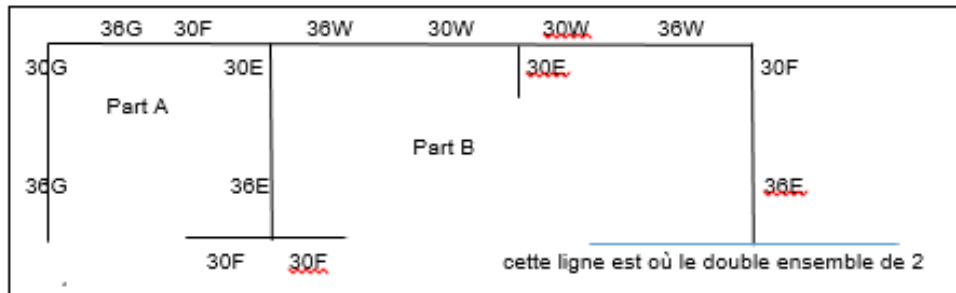
2x 36" tissu, tissu, verre section supérieure (36G)
1x tissu 30", tissu, verre section supérieure (30G)
4x 30" tous les trois sections de tissu (30F)
2x 30" tous les trois sections de tissu avec électricité (30E)
2x 36" tous les trois sections de tissu avec électricité (36E)
Tissu de 2 x 36 po, tissu d'intimité de la surface de travail de la section supérieure en tissu (36 W)

Dans la partie A - 1x 3066 +
1x 2436 surfaces et 2
armoires rabattables
suspendues sur mur partagé

Dans la partie B, chacun a 1x
3066 + 1x 2436 surface et 2
armoires OH

Tissu de 2 x 30 po, tissu d'intimité de la surface de travail de la section supérieure en tissu (30 W)

36W 30W 30W 36W

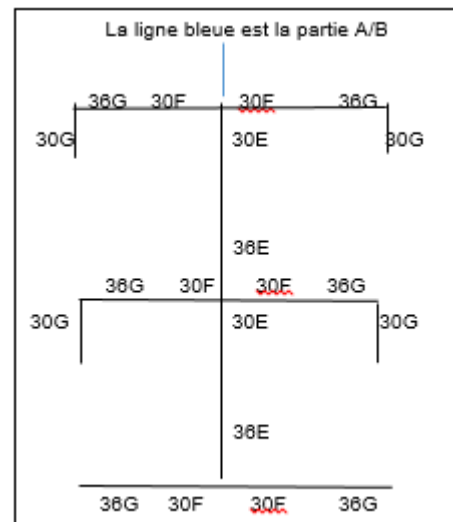


Double ensemble de deux espaces de travail (pour un total de 4 espaces de travail)

Quatre espaces de travail mesurent 66" x 66" chacun. Deux espaces de bureau côte à côte avec un autre ensemble de deux derrière eux. Toutes les surfaces sont en forme de L. Chaque espace de travail dispose de 2 armoires suspendues sur le côté où elles sont jointes.

20 panneaux d'intimité en trois sections forment le mur extérieur et les cloisons de l'espace de travail. Qté et configuration de chaque panneau :

- 6x 36" tissu, verre section supérieure (36G)
- Tissu 4x 30", tissu, verre section supérieure (30G)
- 6x 30" tous les trois sections de tissu (30F)
- 2x 30" tous les trois sections de tissu avec électricité (30E)
- 2x 36" toutes les trois sections de tissu avec électricité (30E)
- Info – chaque espace de travail a une surface de travail 1x3066
- + 1x 2436 et 2 armoires OH sur un mur partagé



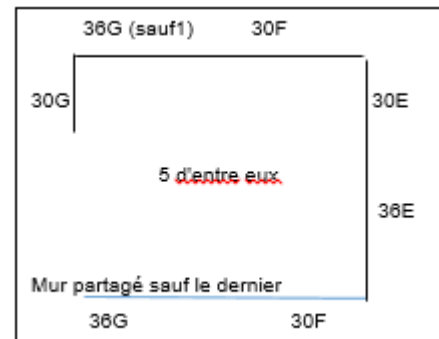
Zone 3 – rangée de CINQ espaces de travail

Une rangée de cinq espaces de travail séparés par trois sections de panneaux. Chaque espace de travail mesure 66" x 66" avec des espaces de bureau en forme de L, 2 armoires suspendues et une entrée à l'arrière.

27 panneaux d'intimité en trois sections forment le mur extérieur et les cloisons de l'espace de travail. Qté et configuration de chaque panneau :

- 5x 36" tissu, verre section supérieure (36G)
- 1x tissu 36" toutes sections (36F) (le premier n'a pas besoin de verre)
- 5x 30" tissu, verre section supérieure (30G)

6x 30 "tous les trois sections de tissu (30F)
 5x 30" tous les trois sections de tissu avec électricité (30E)
 5x 36" toutes les trois sections de tissu avec électricité (36E)
 Les informations dans chaque poste de travail sont 1x 3066
 + 1x 2436 surface de travail et 2 armoires OH



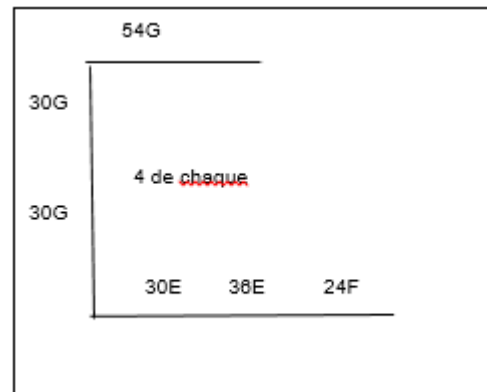
Zone 4 - deux rangées avec un total de neuf espaces de travail

Il y a une rangée de QUATRE espaces de travail de 90" X 90" et connectés en parallèle mais le décalage est une rangée de CINQ espaces de travail dans une configuration mixte.

Rangée de quatre

28 panneaux d'intimité en trois sections forment le mur extérieur et les cloisons de l'espace de travail. Chaque espace de travail a une surface de travail HA. Qté et configuration de chaque panneau :

4x 54" tissu, tissu, verre section supérieure (54G)
 Tissu 9x 30", tissu, verre section supérieure (30G)
 3x 30" tous les trois sections de tissu (30F)
 4x 30" toutes les trois sections de tissu avec électricité (30E)
 4x 36" toutes les trois sections de tissu avec électricité (36E)
 4x 24 "tous les trois sections de tissu (24F)
 Info – chaque poste de travail contient une armoire haute,
 un plan de travail 2958 HA + 1 plan de travail 3030
 + plan de travail 2335 **NSA**



Section de cinq espaces de travail plus 2 zones de stockage séparées

Panneaux décrits en deux parties mais regroupés dans le schéma :

Partie 1

- À une extrémité se trouve une zone séparée pour 2 tables de travail avec une armoire suspendue chacune
- La section suivante à 2 petits postes de travail - les deux sont des surfaces de travail HA
- Enfin, il y a un grand poste de travail en forme de U avec une des surfaces en HA.
- À l'exception d'un séparateur, il n'y a pas d'autres séparateurs entre chaque section.

10 panneaux d'intimité en trois sections assis ou sur la surface de travail forment le mur extérieur et les cloisons de l'espace de travail. Qté et configuration de chaque panneau :

Tissu 2x 42", section médiane et supérieure en verre (42GG)
 Tissu 2x 30", verre de section médiane et supérieure (30GG)
 1x tissu de 42" à trois sections avec électricité (42E)
 1x tissu 30", tissu, section supérieure vitrée avec électricité (30E)
 1x tissu de 30", verre de section centrale et supérieure avec électricité (30EGG)
 1 tissu de 36 po, tissu d'intimité de la surface de travail de la section supérieure en tissu (36 W)
 1 tissu de 42 po, tissu d'intimité de la surface de travail de la section supérieure en tissu (42 W)

1 tissu de 48 po, tissu d'intimité de la surface de travail de la section supérieure en tissu (48 W)

Partie 2

À côté de cette section se trouvent deux sections autonomes. L'une est une section de 108" de large avec 2 grandes armoires à tiroirs de base. L'autre est une banque de casiers en métal.

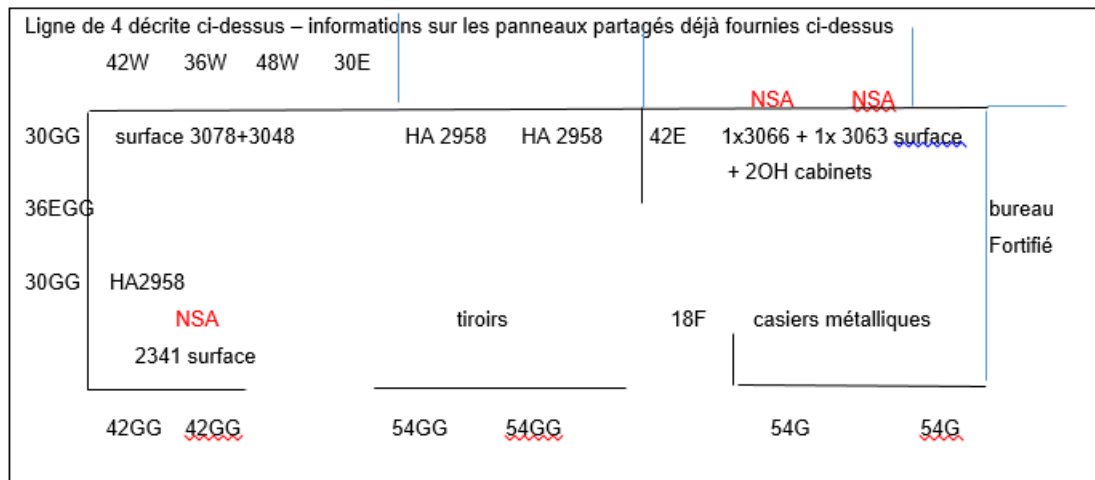
Pour ces deux sections, il y a un total de **5 sections** assises à trois panneaux car il y a une passerelle derrière elles. La quantité et la configuration de chaque panneau :

2x 54" tissu section centrale et section supérieure vitrée (section tiroir) (54GG)

Tissu 2x 54", tissu avec verre section supérieure (section armoire) (54G)

1x tissu de 18 po pour les trois sections (section armoire) un seul mur est nécessaire car l'autre côté est contre un mur réel. (18F)

42W 36W 48W 30E



2) Détails des cloisons

A. Accessoires du système de composants :

1. Aucun accessoire monté sur panneau
2. Aucun rail accessoire n'est requis

2) Modèles de cloisons ou aménagement des postes de travail

Voir les tableaux ci-dessus pour la disposition des postes de travail

a. Modèle de cloison

Toutes les largeurs de panneaux identifiées ci-dessus. Tous les panneaux sont en tissu sauf lorsque le verre est mentionné.

b. Aménagement(s) des postes de travail

Dispositions des postes de travail dans les tableaux ci-dessus

- Le plan d'étage a préséance sur toute divergence avec les aménagements de postes de travail.

- Lorsque deux postes de travail types ou plus ont une colonne de cloison commune, les éléments de finition intérieurs du poste de travail doivent être tels qu'ils sont décrits dans les Feuilles de données types et **AUCUNE CLOISON NE DOIT ÊTRE SUPERPOSÉE. S'il n'y a pas de poste de travail adjacent, veuillez-vous reporter à la Feuille de données pour les critères relatifs au fini.**
- Si un poste de travail type est muni d'une source d'alimentation et que l'autre poste de travail ne l'est pas — une source d'alimentation sera requise pour les deux postes. Inclure l'aménagement des postes de travail (sous la forme de feuilles de données typiques ou de dessins en 3-D) ici ou sous forme de pièce jointe distincte de cette IAS.