

1. Introduction

L'Agence Parcs Canada (APC) demande un rapport sur les profils de fréquentation des visiteurs du secteur du lac Minnewanka (SLM) afin de soutenir le processus de planification du secteur, actuellement en cours, pour cette destination très prisée des visiteurs dans le parc national du Canada Banff.

Ce rapport devra être constitué d'une analyse approfondie et d'un résumé détaillé des profils de fréquentation des visiteurs. Le rapport comprendra également la détermination des principales difficultés liées à l'utilisation du secteur par les visiteurs, ainsi qu'une analyse claire des solutions potentielles et des contraintes. Il contribuera à soutenir la gestion de l'utilisation du secteur par les visiteurs, à court et à long terme.

2. Contexte

Conformément à l'engagement pris dans le plan directeur 2022 du parc national du Canada Banff, l'APC a entamé un processus d'élaboration d'un plan pour le secteur du lac Minnewanka (SLM), plan qui fournira des orientations de gestion précises pour les années à venir. Parmi les données clés nécessaires à l'élaboration du plan de secteur, notons une description et une analyse détaillées des profils (p. ex. répartition, intensité, portée, temporalité) et des types d'utilisation par les visiteurs, ainsi que la disponibilité physique des infrastructures et des aires de fréquentation diurne (AFD). Une grande variété de données sur l'utilisation du secteur a été recueillie par l'APC ces dernières années, en particulier ces derniers mois, mais il est primordial de disposer d'une évaluation complète et statistiquement valide des profils de fréquentation des visiteurs et des types d'utilisation pour soutenir le processus de planification de secteur pour le SLM (figure 1).

La zone du SLM comprend un réseau interconnecté de lieux visités par le public tout au long de l'année et accessibles par divers modes de déplacement. Ce réseau comprend six AFD, deux terrains de camping dans l'avant-pays, six terrains de camping dans l'arrière-pays, plusieurs rampes de mise à l'eau, une zone de plongée, une variété de sentiers, de nombreux points d'intérêt, ainsi qu'une entreprise commerciale d'excursions en bateau et de location de bateaux, où l'on trouve un casse-croûte. Pendant les mois d'été, bon nombre de ces emplacements sont saturés, ce qui génère de nombreux et divers problèmes. L'on estime actuellement la fréquentation annuelle à un million de visiteurs. Une augmentation de 50 % a été observée au cours de la dernière décennie et la demande devrait continuer à croître. Il faut disposer d'une meilleure compréhension de l'utilisation actuelle et future prévue par les visiteurs si l'on veut gérer le SLM efficacement et de manière à préserver l'intégrité écologique, tout en continuant à offrir des expériences de qualité pour les visiteurs et en maintenant la sécurité publique. Nous avons pour objectif est de mieux comprendre comment les visiteurs arrivent, explorent les lieux et se déplacent d'une AFD à l'autre et dans l'ensemble du SLM. Nous cherchons en outre à comprendre quelles sont les principales difficultés liées à l'utilisation du secteur par les visiteurs et quelles sont les solutions recommandées pour s'y attaquer. Le présent rapport sera utilisé pour appuyer les stratégies et les objectifs de planification du secteur, y compris la gestion de son utilisation par les visiteurs et l'infrastructure connexe nécessaire pour soutenir une fréquentation sûre et durable.

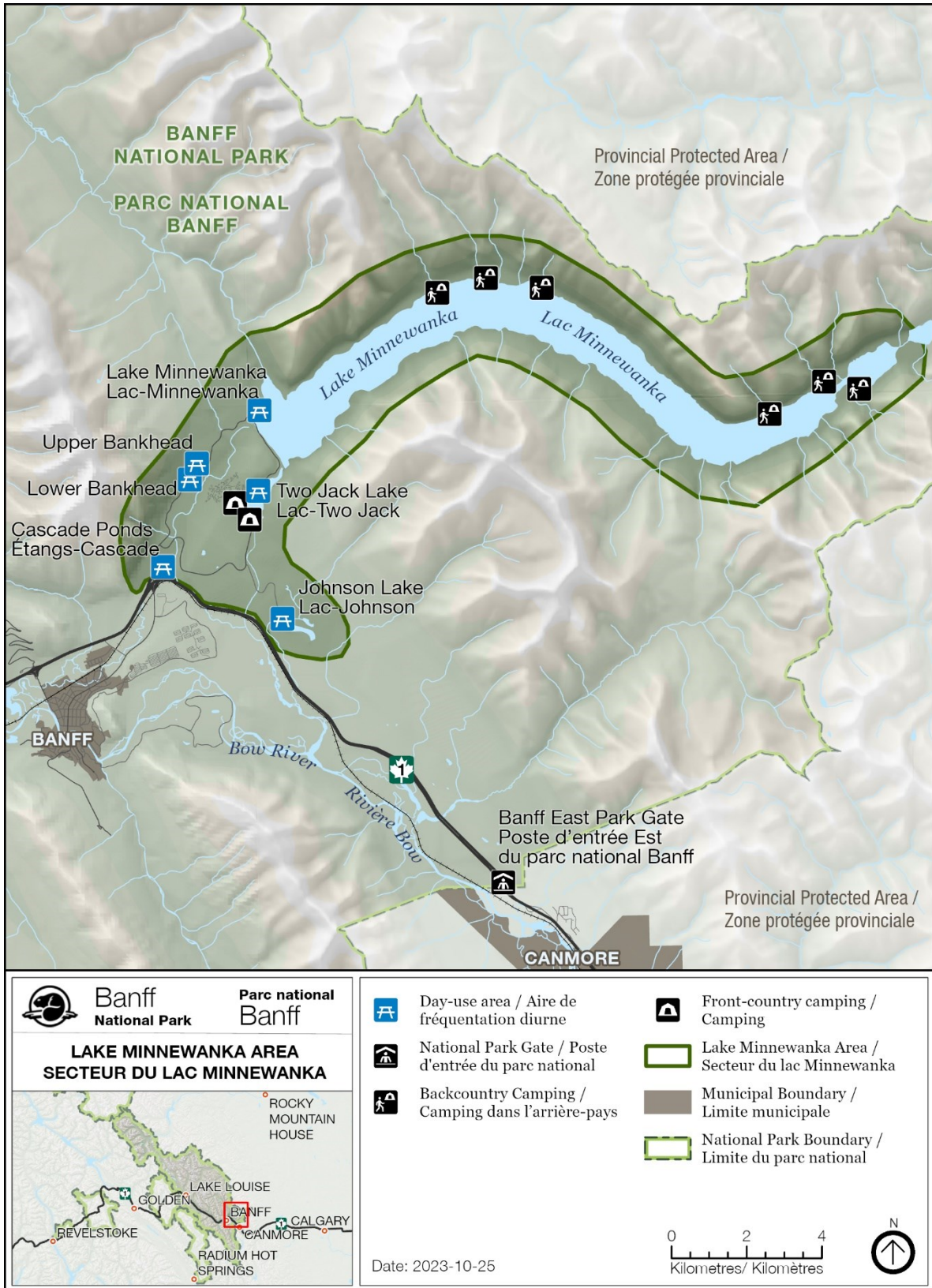


Figure 1. Aperçu du secteur du lac Minnewanka.

3. Portée du travail

Rapport sur les profils de fréquentation par les visiteurs du secteur du lac Minnewanka

Fournir un rapport final qui analyse et résume les données fournies par l'APC et celles provenant d'autres sources. Le rapport doit présenter clairement les résultats et les recommandations à la fois sous forme de texte et sous forme visuelle, à l'aide de figures, de tableaux et de cartes.

La portée du travail se divise en deux parties :

- La **partie A** sera constituée d'une analyse approfondie et d'un résumé détaillé des données fournies par l'APC (annexe 1) et provenant d'autres sources, de l'établissement des principales difficultés liées à l'utilisation du secteur par les visiteurs et des estimations de la disponibilité physique pour chaque AFD et pour l'ensemble du SLM.
- La **partie B** s'appuiera sur les résultats de la partie A. Il s'agira d'une analyse des solutions possibles pour traiter les principales difficultés cernées liées à l'utilisation du secteur par les visiteurs, assortie de recommandations finales. Les contraintes ainsi que les réussites existantes devront être mises en évidence.

Référence temporelle : Dans le contexte de la portée du travail, un examen de deux références temporelles pour les parties A et B est exigé. La période 1 rendra compte de la période actuelle (base de référence actuelle) en utilisant les renseignements recueillis au cours des dernières années. La période 2 supposera que la demande de visites continuera d'augmenter au même rythme au cours de la prochaine décennie (base de référence projetée), avec une projection de 1 500 000 visiteurs par année d'ici à 2033.

Référence géographique : Dans le contexte de la portée du travail, un examen de deux références géographiques pour les parties A et B est exigé. La première référence présentera et détaillera les résultats pour l'ensemble du SLM (figure) et la seconde présentera les résultats pour chaque AFD (annexe 2).

Partie A du rapport : analyse et résumé des données existantes

I : Analyse détaillée des profils de fréquentation des visiteurs

- Réaliser des analyses détaillées des données existantes contenues dans l'annexe 1 et d'autres données acquises en utilisant des méthodes définies et de manière appropriée (quantitatives, qualitatives, mixtes).
- Les méthodes doivent inclure au minimum des analyses statistiques inférentielles (comparaison, corrélation, différence, similitudes) et descriptives pertinentes.
- Les analyses doivent viser à fournir des résultats fiables et, dans la mesure du possible, statistiquement valables, pour une compréhension approfondie des types et des profils d'utilisation par les visiteurs du SLM dans son ensemble et pour chaque AFD.
 - L'analyse doit être effectuée pour des variables individuelles (attributs, types de données) et, si applicable (ou utile), pour des variables multiples.
 - L'analyse doit permettre de déceler les tendances et les changements au fil du temps pour les principaux attributs et profils de fréquentation des visiteurs.

- Des notes explicatives et des limites doivent être fournies tout au long du document.

II : Estimations de la disponibilité physique

- Sur la base des données existantes, définir et calculer la disponibilité physique pour chaque AFD et pour l'ensemble du SLM.
- La disponibilité physique désigne l'espace disponible pour soutenir les activités des visiteurs à différents volumes et densités de fréquentation à un moment donné. Il peut s'agir, par exemple, de divers volumes et types de visiteurs maximums qu'un secteur peut accueillir, tout en maintenant les conditions de ressources souhaitées et les expériences des visiteurs pour le secteur :
 - a. Les visiteurs ne sont pas refoulés de manière inattendue du SLM ou d'une AFD.
 - b. L'utilisation du secteur par les visiteurs n'entraîne pas de dégradation supplémentaire de l'environnement.
 - c. La biodiversité, les valeurs culturelles et historiques et le paysage sont préservés.
 - d. Les infrastructures bâties peuvent accueillir les visiteurs en toute sécurité.
- De plus amples renseignements et le contexte seront fournis à l'entrepreneur retenu.

III : Résumé des profils de fréquentation des visiteurs

- Sur la base des analyses, définir et résumer les types d'utilisation par les visiteurs et les profils de fréquentation pour le SLM et les AFD. Les descriptions doivent comprendre les éléments suivants :
 - a. Les mouvements et flux des visiteurs dans le secteur, la répartition, les points de rassemblement, les points de congestion, l'intensité de l'utilisation, la temporalité ou saisonnalité, les activités populaires, les destinations et autres attributs de l'expérience du visiteur qui constituent les profils de fréquentation et les types d'utilisation des visiteurs dans le SLM et les AFD.
 - b. Les données ci-dessus tiennent compte des différents types de visiteurs (de jour et de nuit), de leur origine (internationale, régionale, nationale, locale) et des différents modes de déplacement/transport tels que les piétons, les cyclistes et les personnes utilisant un véhicule ou le transport en commun (commercial et public).
 - c. Les profils de fréquentation des visiteurs doivent être décrits en fonction des éléments clés du cycle de l'expérience des visiteurs (c'est-à-dire l'arrivée, la visite du site, le départ).
- Fournir des tableaux récapitulatifs et des figures à l'appui. Doivent comprendre, sans s'y limiter, les éléments suivants :
 - a. Le flux des visiteurs utilisant des véhicules (annuel, saisonnier, mensuel, hebdomadaire, journalier), ce qui inclut autant les véhicules privés que les transports publics.
 - b. Le flux des visiteurs n'utilisant pas un véhicule (annuel, saisonnier, mensuel, hebdomadaire, quotidien), ce qui comprend différents modes de déplacement, ainsi que les données des compteurs de sentiers, les données instantanées des AFD, les séquences vidéo des AFD, l'utilisation des embarcations à partir des données existantes, etc.
 - c. L'utilisation des parcs de stationnement (annuelle, saisonnière, mensuelle, hebdomadaire, quotidienne, rotation), avec des références aux données

- existantes des compteurs de parcs de stationnement et aux données instantanées des AFD, etc.
- d. Le camping (mensuel, hebdomadaire, journalier), ce qui comprend le camping dans l'avant-pays et dans l'arrière-pays. Une comparaison peut être faite ici des utilisations à la journée et à la nuitée.
 - e. La fréquentation diurne (mensuelle, hebdomadaire, quotidienne) pour l'ensemble du SLM et estimée pour chaque AFD et, le cas échéant, par activité, sentier, etc.
- Fournir des références visuelles à l'appui. Doivent comprendre, sans s'y limiter, les éléments suivants :
 - a. La visualisation des profils de fréquentation des visiteurs dans l'ensemble du SLM et pour chaque AFD.
 - b. Les principales conclusions doivent être représentées spatialement et sous forme de graphiques, d'une manière claire.
 - c. Des cartes de taille et d'échelle appropriées doivent être utilisées pour étayer les principaux résultats de la visualisation.

IV : Principales difficultés liées à l'utilisation du secteur par les visiteurs

- En se fondant sur les résultats de l'analyse, établir et décrire les principales difficultés liées à l'utilisation par les visiteurs du SLM et de chaque AFD. Cela devrait inclure les principaux modèles d'intérêt ainsi que des profils des lacunes, des tendances et d'autres résultats pertinents.
 - a. Parmi les difficultés connues, mentionnons la congestion des stationnements aux heures de pointe, les embouteillages, la recherche de places dans les stationnements, le stationnement illégal sur le bord des routes, les conflits entre l'homme et la faune, l'érosion des secteurs très fréquentés, la capacité des toilettes, l'expansion des activités d'un jour au-delà de l'aire de fréquentation diurne, les difficultés liées aux déplacements à bicyclette et à pied d'une AFD à l'autre, et la demande de grands groupes dans certains secteurs.
- La nécessité de la description et de la quantification de ces difficultés reposera sur leur importance; des solutions possibles seront ensuite présentées (partie B). Par exemple, en décrivant les difficultés à traiter, il faudra tenir compte des éléments suivants :
 - a. Les infrastructures bâties (routes, stationnements, toilettes, etc.) touchées par la difficulté.
 - b. La demande actuelle et prévue des visiteurs liée à la difficulté.
 - c. Les mouvements de véhicules et de piétons liés à la difficulté.
 - d. L'expérience potentielle des visiteurs, la sécurité ou d'autres risques liés à la difficulté.
 - e. L'apport possible de facteurs externes à la difficulté (p. ex. les changements démographiques, la croissance de la population, l'influence des médias sociaux, l'information en ligne, etc.)

Partie B du rapport : analyse des options et recommandations

I : Analyse des options relatives aux principales difficultés liées à l'utilisation du secteur par les visiteurs

- Fournir une analyse des options qui détermine et évalue les solutions possibles pour relever les principales difficultés liées à l'utilisation du secteur par les visiteurs cernées dans la partie A.
- Les options doivent fournir des solutions possibles pour parvenir à des profils de fréquentation durables des visiteurs pour chaque AFD et pour l'ensemble du SLM. Cela inclut, sans s'y limiter, des options visant à améliorer le flux de la circulation et les mouvements des visiteurs, dans chaque AFD et dans l'ensemble du SLM, ou leur utilisation de ces sites, tout en mettant en évidence les réussites actuelles. Fournir au minimum les éléments suivants :
 - a. Flux du déplacement des visiteurs n'utilisant pas un véhicule : Les améliorations visant à régler les points de congestion, le flux, la répartition, les points de rassemblement, l'érosion dans les secteurs à forte fréquentation, les liens entre les AFD, et d'autres tendances ou défis cernés à la partie A, y compris l'augmentation prévue de la demande de visites à l'avenir.
 - b. Flux du déplacement des visiteurs utilisant un véhicule : Les options pour d'autres modes de transport, des moyens d'améliorer la circulation, des options pour résoudre les problèmes de stationnement et tout autre facteur d'intérêt indiqué à la partie A, y compris l'augmentation prévue de la demande de visites à l'avenir.
- L'analyse des options doit prendre en compte, sans s'y limiter, les paramètres ci-dessous :
 - a. Empreinte existante : Les options présentées n'entraînent pas une augmentation de l'empreinte générale existante du SLM, ou n'en dépendent pas. Par conséquent, il est possible que les solutions proposées incluent le réaménagement ou la réaffectation de secteurs aménagés existants, et/ou la récupération de secteurs aménagés existants dans le cadre de solutions à long terme visant à résoudre les difficultés liées à la fréquentation des visiteurs.
 - b. Opérations : Les options présentées doivent tenir compte du contexte opérationnel du SLM. Dans la mesure du possible, indiquer les répercussions et les interactions liées aux opérations. Appliquer le principe de faisabilité opérationnelle.
 - c. Technologie : Les options présentées doivent tenir compte du rôle de la technologie. Il peut s'agir de solutions intégrant la collecte de données en temps réel, une meilleure couverture cellulaire, des systèmes de réservation, des applications en ligne, des systèmes de programmation horaire (p. ex. pour l'entrée, le verrouillage et la fermeture automatique), des flux en direct et des mises à jour, et d'autres systèmes technologiques susceptibles d'apporter des solutions aux principales difficultés liées à l'utilisation du secteur par les visiteurs.
 - d. Disponibilité physique : Les options présentées doivent aider à gérer les difficultés liées à l'utilisation du secteur par les visiteurs aux heures de pointe dans le cadre de la disponibilité physique estimée de chaque AFD et du SLM.

- e. Contraintes : Les options présentées doivent tenir compte des contraintes potentielles.
- f. Calendrier : Les options présentées doivent envisager des solutions à court et à long terme et appliquer le principe du caractère raisonnable.
- g. Origine et destination des visiteurs : Les options doivent tenir compte de l'importance des liens entre les visiteurs et la ville de Banff, le village de Lake Louise, la ville de Canmore et la ville de Calgary, à la fois comme point d'origine pour les visites quotidiennes et comme destination potentielle supplémentaire pour les visites de jour ou l'hébergement.

II : Recommandations

- Formuler des recommandations qui définissent une approche uniforme et claire pour traiter les principales difficultés liées à l'utilisation par les visiteurs du SLM dans son ensemble et de chaque AFD.
 - a. Expliquer comment les recommandations formulées amélioreront les profils de fréquentation des visiteurs (et les résultats souhaités) pour l'ensemble du SLM et pour chaque AFD.
 - b. Inclure les indicateurs connexes qui devraient être suivis pour aider à la réalisation de l'approche recommandée. Le cas échéant, indiquer les priorités et les étapes.

4. Produits livrables

L'entrepreneur doit fournir les produits livrables suivants :

Produit livrable 1 : Réunions, mises à jour mensuelles de l'état d'avancement du travail et présentation de l'ébauche du rapport. Outre le rapport et les éléments connexes, l'entrepreneur est responsable de l'organisation, de la participation et de la fourniture des éléments suivants :

- Réunion virtuelle de lancement du projet : Dans le mois qui suit le début du contrat, une réunion virtuelle de lancement du projet sera organisée.
- Visite du site en personne : Dans le mois qui suit le début du contrat, une visite d'une journée sera effectuée par au moins un membre de l'équipe de projet dans le secteur du lac Minnewanka.
- Mises à jour mensuelles sur l'état d'avancement : Trois réunions mensuelles pour faire le point sur l'état d'avancement du travail seront organisées, suivies de l'envoi d'un courriel résumant les progrès, les questions et les préoccupations. La durée sera d'au moins une demi-heure.
 - L'entrepreneur doit proposer des dates et des heures pour chaque réunion.
- Présentation : Une présentation PowerPoint sera transmise virtuellement à Parcs Canada. La durée sera d'une heure.
 - Présenter les principales conclusions (rapport final), donner l'occasion de poser des questions et fournir des réponses.

Produit livrable 2 : Un *rapport final sur les profils de fréquentation des visiteurs dans le secteur du lac Minnewanka*, qui comprendra les éléments suivants (y compris les parties A et B) :

- **Structure du rapport** : La structure du rapport comprendra au minimum ce qui suit :
 - Résumé, Introduction, Contexte, Objectifs, Méthode, Résultats et Discussion.
 - La méthode décrira la raison d'être des transformations de données, des analyses et des statistiques effectuées sur les ensembles de données.
- **Partage des données achetées ou acquises** : Une liste de toutes les données achetées ou acquises d'une autre manière pour ce projet sera fournie dans un tableau récapitulatif, et des ensembles de données connexes seront rassemblés de manière appropriée et fournis à Parcs Canada.
 - Cela n'inclut pas les données soumises à des restrictions de licence, ni les ensembles de données de traitement intermédiaire et les analyses générées à partir des ensembles de données originaux.
- **Format de fichier** : L'ébauche du rapport et le rapport final doivent être fournis à Parcs Canada en anglais et en format .doc ou .pdf.
 - Les résultats tabulaires et statistiques connexes seront également présentés dans un classeur Excel (.xlsx) récapitulatif.
 - Toutes les données spatiales complémentaires seront fournies dans une géodatabase fichier ESRI ou un format Shapefile avec une projection définie (zone TUM 11, NAD83).
 - Toutes les cartes finales seront présentées en format .pdf.
- **Examen de l'ébauche du rapport** : Une ébauche du rapport, accompagnée de cartes, sera présentée à Parcs Canada pour examen et commentaires avant l'achèvement du rapport final.
 - Veuillez prévoir un délai de deux (2) semaines pour l'examen.

4. Calendrier

Le calendrier de livraison des produits sera le suivant :

- Décembre – Réunion virtuelle de lancement – avant de commencer tout travail.
- Décembre – Visite du site en personne d'une durée d'une journée.
- Mises à jour mensuelles de l'état d'avancement – trois réunions de mise à jour selon les dates proposées par l'entrepreneur.
- 8 mars 2024 – Présentation de l'ébauche du rapport à Parcs Canada.
- Semaine du 11 au 15 mars 2024 – Présentation virtuelle – date à confirmer.
- 22 mars 2024 – Parcs Canada fait part de ses commentaires sur l'ébauche du rapport.
- 29 mars 2024 – Rapport final sur les profils de fréquentation par les visiteurs du secteur du lac Minnewanka.

ANNEXE 1

DONNÉES DE RÉFÉRENCE ET DOCUMENTS À FOURNIR

Tableau 1. Ce tableau énumère toutes les données qui seront fournies par l'APC devant être utilisées dans le cadre du projet. Les seules exceptions sont l'accès à des ensembles de données relatives aux médias sociaux qui peuvent souvent être obtenus gratuitement en ligne en respectant les restrictions de licence applicables.

Type	Emplacement	Méthode	Durée	Format	Description
Compteur de véhicules	À un seul emplacement, au début de la route en boucle du SLM, à 400 m de la route transcanadienne	Boucle de détection permanente dans la chaussée	Depuis 2006	Tableau Excel (.xlsx) et emplacement connexe (latitude/longitude)	Volume de circulation général pour l'ensemble du SLM
Compteur de véhicules	À quatre emplacements le long de la route en boucle du SLM	Compteur magnétique temporaire à côté de la route	Depuis mai 2023	Tableau Excel (.xlsx) et emplacement connexe (latitude/longitude). Comprend des données horaires.	Volume de circulation dans le SLM le long de la route en boucle. Comprend des données horaires qui peuvent être cumulées à volonté. Les compteurs ont été calibrés au moyen d'un comptage en bord de route afin de calculer un facteur de correction.
Compteur de véhicules	Aire de fréquentation diurne des Étangs-Cascade, route d'accès	Boucle de détection permanente dans la chaussée	Depuis août 2022	Tableau Excel (.xlsx) et emplacement connexe (latitude/longitude). Comprend des données horaires.	Stationnement de l'aire de fréquentation diurne.
Compteur de véhicules	Aire de fréquentation diurne du lac Minnewanka, route d'accès	Boucle de détection permanente dans la chaussée	Depuis juillet 2023	Tableau Excel (.xlsx) et emplacement connexe (latitude/longitude), incluant les données horaires.	Stationnement de l'aire de fréquentation diurne.
Compteur de véhicules	Des compteurs sont situés au bâtiment des toilettes du lac Minnewanka et au stationnement du lac Two Jack.	Temporaire, compteur Bluetooth BlueToad	Depuis août 2022	Tableau Excel (.xlsx) et emplacement connexe (latitude/longitude). Comprend des données horaires.	Capture les schémas de déplacement d'environ 3 % des véhicules. Des compteurs enregistrent le temps d'attente et la direction du déplacement le long de la boucle du lac Minnewanka et à

					d'autres endroits clés du parc national Banff.
Terrains de camping dans l'avant-pays	Pour les deux terrains de camping du SLM	Système de réservation de Parcs Canada	De 2013 à 2023	Tableau Excel (.xlsx) et emplacement connexe (latitude/longitude), comptage des nuitées.	Comprend les nuitées avec le nombre de nuits-usagers.
Terrains de camping dans l'arrière-pays	Pour les six terrains de camping du SLM	Système de réservation de Parcs Canada	De 2013 à 2023	Tableau Excel (.xlsx) et emplacement connexe (latitude/longitude), comptage des nuitées.	Comprend les nuitées avec le nombre de nuits-usagers.
Compteurs dans les sentiers de l'avant-pays	À neuf emplacements, ce qui comprend tous les principaux sentiers officiels du SLM	Compteur infrarouge temporaire à proximité du sentier	Depuis mai 2023	Tableau Excel (.xlsx) et emplacement connexe (latitude/longitude). Comprend des données horaires.	Comptage de tous les utilisateurs du sentier qui passent par là. Les comptages ont été calibrés à l'aide d'une caméra à distance afin de calculer un facteur de correction pour augmenter la précision.
Compteurs dans les sentiers de l'arrière-pays	À six emplacements près des aires de camping de l'arrière-pays	Compteur temporaire de la caméra à distance	2013, 2015, 2019	Tableau Excel (.xlsx) et emplacement connexe (latitude/longitude). Comprend des données quotidiennes.	Compteurs de tous les utilisateurs du sentier, humains et animaux sauvages, qui passent par là. Les images sont ensuite classées par type d'utilisateur et par type de faune.
Aperçu du stationnement dans les aires de fréquentation diurne	Dans chacune des 6 AFD	Temporaire, membre du personnel en vêtements non marqués	Septembre 2023, dans chacune des 6 AFD : un jour de la semaine, un jour de la fin de semaine	Tableau Excel (.xlsx)	Collecte de données sur le temps d'attente des véhicules et le nombre d'occupants. Comprend l'heure d'arrivée au stationnement, l'heure de départ et le nombre d'occupants pour un échantillon de véhicules sur une période de 6 heures.
Aire de fréquentation diurne. Aperçu des types d'utilisation	Dans chacune des 6 AFD,	Temporaire, membre du personnel en vêtements non marqués	Septembre 2023, dans chacune des 6 AFD : un jour de la semaine, un jour	Tableau Excel (.xlsx) et photos (.jpg)	Collecte de données sur les types de visiteurs, le compte de personnes, le

			de la fin de semaine		compte de véhicules et les observations qualitatives. Comprend les données recueillies au cours du relevé par transects dans le secteur à forte fréquentation de l'AFD au moins 6 fois par jour.
Vidéo de l'aire de fréquentation diurne	Dans chacune des 6 AFD	Temporaire, membre du personnel en vêtements non marqués	Septembre 2023, dans chacune des 6 AFD : au moins un jour de la semaine, un jour de la fin de semaine	Vidéo (MP4)	Enregistrement par caméra vidéo pendant la journée dans la zone piétonne la plus fréquentée, en semaine et la fin de semaine.
Autocertification pour les espèces aquatiques envahissantes	À chacun des principaux points de mise à l'eau des embarcations	Boîte de dépôt métallique pour l'autocertification	2022 – 2023	Tableau Excel (.xlsx), données quotidiennes	Les renseignements provenant de la base de données comprennent un résumé quotidien.
Achalandage du service de transport en commun de l'entreprise Roam	Nombre de passagers par jour et par itinéraire	Nombre calculé en fonction du nombre de billets vendus	De 2019 à 2022	Tableau Excel (.xlsx), nombre de jours	
Incidents enregistrés dans l'avant-pays	Emplacement du point enregistré par le membre du personnel qui répond à l'incident	Emplacement saisi dans une base de données en ligne	De 2010 à 2023	Tableau Excel (.xlsx) et emplacement connexe (latitude/longitude)	Également appelé gestion des incidents et des événements (GIE).
Médias sociaux	Cartes thermiques ouvertes en ligne de Strava : pour toutes les activités, le vélo, les randonnées à pied, sur l'eau, dans la neige	Générées par l'utilisateur	En général, le contenu ouvert en ligne actuel est la synthèse des contributions des utilisateurs sur plusieurs années	Carte thermique	Doit respecter les restrictions applicables en matière de licences.
Médias sociaux	Tous les sentiers, avis et niveau de notation sur les sentiers ouverts en ligne	Générés par l'utilisateur	Le contenu actuel ouvert en ligne est généralement une synthèse des commentaires des utilisateurs sur plusieurs années	Avis et notations	Doit respecter les restrictions applicables en matière de licences.
Médias sociaux	Trailforks, avis et niveau de notation sur les sentiers ouverts en ligne	Générés par l'utilisateur	Le contenu actuel ouvert en ligne est généralement une synthèse des	Carte thermique	Doit respecter les restrictions applicables en matière de licences.

			commentaires des utilisateurs sur plusieurs années		
Données de la base du système d'information géographique (SIG) de Parcs Canada	Toutes les données ouvertes du parc national Banff qui recourent le secteur visé par le projet, y compris l'infrastructure bâtie	À utiliser avec des logiciels SIG tels que QGIS ou ESRI	Tous les ensembles de données actuels	Géodatabase ESRI	Par exemple, pour le SLM, cela comprendra des routes, des aires de fréquentation diurne, des installations, de la couverture végétale, des plans d'eau, des toilettes, des conteneurs à ordures, etc.
Données du programme d'information sur les visiteurs du parc national Banff	Pour l'ensemble du parc national Banff	Résultats du questionnaire du sondage	2018	Tableau Excel (.xlsx)	Le programme officiel des sondages sur la satisfaction des visiteurs de Parcs Canada, qui permet de recueillir des renseignements sur les opérations et le rendement. Les visiteurs sont sélectionnés au hasard à des endroits précis du parc.

Tableau 2. Ce tableau énumère les documents de référence qui seront fournis.

Titre
Plan directeur du parc national du Canada Banff, 2022
Évaluation de la sécurité des installations cyclables du lac Minnewanka (2020)
Rapport sur le camping dans le parc national Banff (2020)
Rapport sur le programme d'information sur les visiteurs du parc national Banff (2018)
Étude de faisabilité sur les transports en commun dans le secteur du lac Minnewanka (2016)
Rapport sur l'aire de fréquentation diurne du lac Minnewanka (2016)

ANNEXE 2

CARTES APERÇUES DES ZONES D'UTILISATION DE JOUR



**Banff
National Park**

**Parc national
Banff**

**LAKE MINNEWANKA DAY-USE
AREA / AIRE DE FRÉQUENTATION
DIURNE DU LAC-MINNEWANKA**



Boat launch / Mise à l'eau pour embarcation



Flush toilets / Toilettes



Outhouse / Toilette sèche



Picnic shelter / Abri de pique-nique



Picnic table / Table à pique-nique



Red chairs / Chaises rouges



Parking / Stationnement



Trailhead / Point de départ de sentier



Roam Public Transit / Autobus Roam



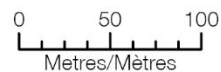
Trail / Sentier



Day Use Area / Aire de fréquentation diurne

Date: 2023-10-24

Imagery / Imagerie: 2017





Banff
National Park

Parc national
Banff

**TWO JACK LAKE DAY-USE AREA /
AIRE DE FRÉQUENTATION DIURNE
DU LAC-TWO JACK**



Outhouse / Toilette sèche



Picnic table / Table à pique-
nique



Red chairs / Chaises rouges



Parking / Stationnement



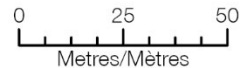
Roam Public Transit /
Autobus Roam



Day Use Area / Aire de
fréquentation diurne

Date: 2023-10-24

Imagery / Imagerie: 2017





Banff
National Park

Parc national
Banff

**CASCADE PONDS DAY-USE AREA /
AIRE DE FRÉQUENTATION DIURNE
DES ÉTANGS-CASCADE**



Flush toilets / Toilettes



Footbridge / Passerelle



Outhouse / Toilette sèche



Picnic shelter / Abri de
pique-nique



Picnic table / Table à pique-
nique



Red chairs / Chaises rouges



Parking / Stationnement



Trailhead / Point de départ
de sentier



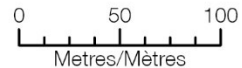
Trail / Sentier



Day Use Area / Aire de
fréquentation diurne

Date: 2023-10-25

Imagery / Imagerie: 2022





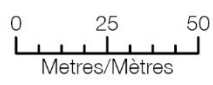
Banff National Park Parc national Banff

JOHNSON LAKE DAY-USE AREA / AIRE DE FRÉQUENTATION DIURNE DU LAC-JOHNSON



-  Boat-wash station / Poste de lavage des bateaux
-  Footbridge / Passerelle
-  Outhouse / Toilette sèche
-  Picnic table / Table à pique-nique
-  Parking / Stationnement
-  Trailhead / Point de départ de sentier
-  Roam Public Transit / Autobus Roam
-  Trail / Sentier
-  Day Use Area / Aire de fréquentation diurne

Date: 2023-10-24
Imagery / Imagerie: 2021





Banff
National Park

Parc national
Banff

UPPER BANKHEAD



Outhouse / Toilette sèche



Picnic shelter / Abri de pique-nique



Picnic table / Table à pique-nique



Parking / Stationnement



Trailhead / Point de départ de sentier

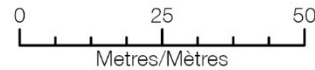


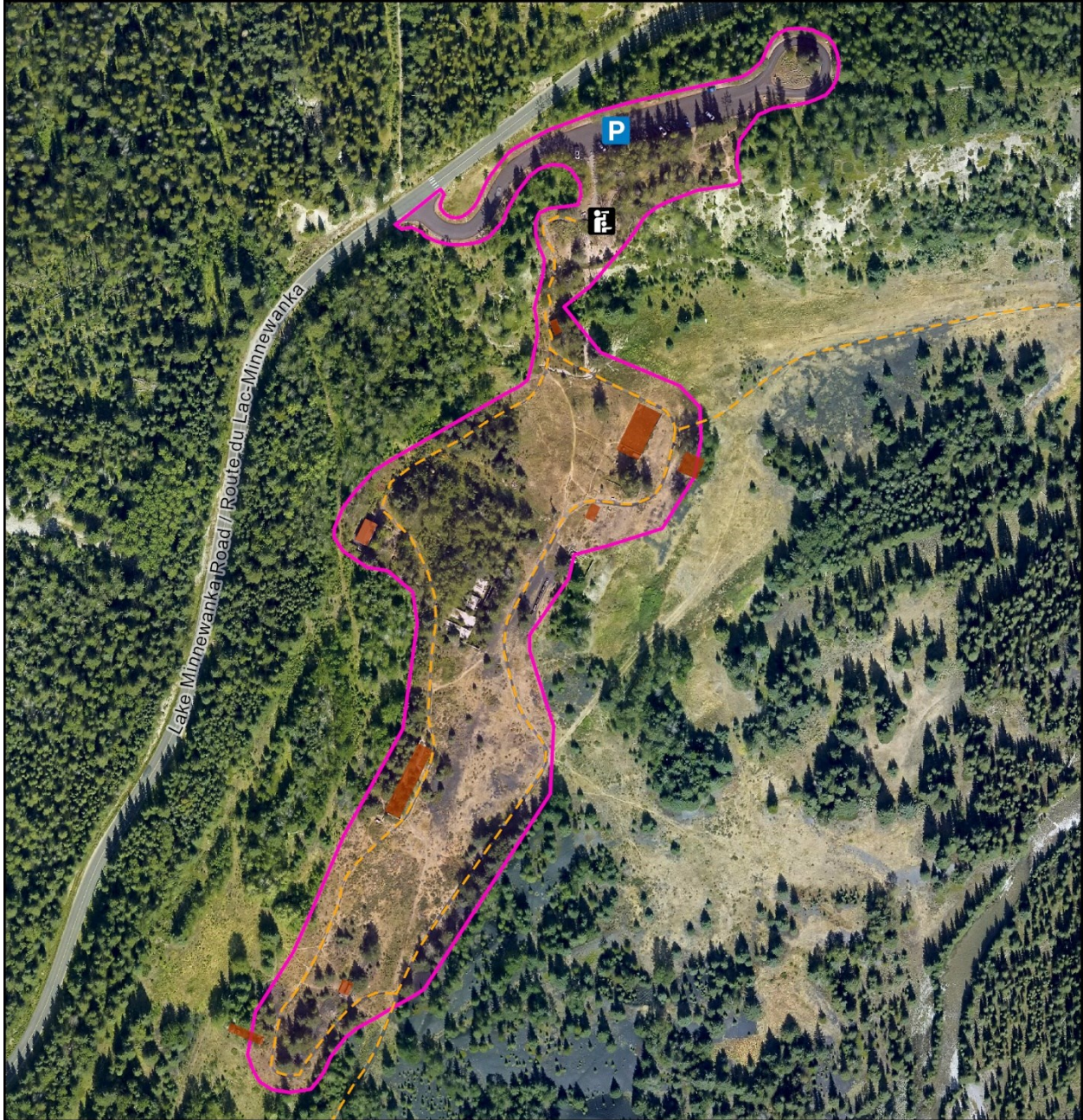
Trail / Sentier



Day Use Area / Aire de fréquentation diurne

Date: 2023-10-24
Imagery / Imagerie: 2017





Banff
National Park

Parc national
Banff

LOWER BANKHEAD



Lookout / Belvédère



Parking / Stationnement

--- Trail / Sentier

Day Use Area / Aire de fréquentation diurne

Historic Location / Lieu historique

Date: 2023-10-25
Imagery / Imagerie: 2017

