



RETURN BIDS TO:

RETOURNER LES SOUMISSIONS À:

See Section 1.
Voir Section 1.

STANDARD REQUEST FOR BID

INVITATION À SOUMISSIONNER – STANDARD (IAS)

The Bidder offers to provide to Canada the goods, services or both listed in the bid solicitation in accordance with the conditions set out in the bid solicitation and the prices set out in the bid.

This bid solicitation is issued in accordance with the conditions of the Supply Arrangement E60PQ-140003/PQ.

Le soumissionnaire offre de fournir au Canada les biens, services ou les deux énumérés dans la demande de soumissions aux conditions prévues dans la demande de soumissions et aux prix indiqués dans la soumission.

Cette demande de soumissions est émise conformément aux conditions de l'arrangement en matière d'approvisionnement E60PQ-140003/PQ.

<p>Solicitation No. - N° de la demande W6892-23-B066</p> <p>Supplier SA No. - N° de l'AMA de fournisseur : E60PQ-140003/___</p>	<p>Amendment No. - N° de modification</p>
<p>Solicitation closes – La demande prend fin :</p> <p>at – à See Section 1 Voir Section 1</p> <p>on – le See Section 1 Voir Section 1</p>	<p>File No. - N° de dossier</p>

<p>Date of Solicitation – Date de la demande 2024-01-19</p>
<p>Address inquiries to – Adresser toute demande de renseignement à :</p> <p>See Section 2, Article 4.1. Voir Section 2, Article 4.1</p>
<p>Destination</p> <p>See Section 2, Annex A. Voir Section 2, Annexe A.</p>

Instructions:

Municipal taxes are not applicable.

Unless otherwise specified in the bid solicitation, all prices quoted must be net prices in Canadian funds including Canadian customs duties, excise taxes, must be FOB, including all delivery charges to destination(s) as indicated. The amount for Applicable Taxes is to be shown as a separate item.

Instructions:

Les taxes municipales ne s'appliquent pas.

Sauf indication contraire dans la demande de soumissions, tous les prix indiqués doivent être des prix nets, en dollars canadiens, comprenant les droits de douane canadiens, la taxe d'accise et doivent être FAB, y compris tous frais de livraison à la (aux) destination(s) indiqué(s). Le montant des taxes applicables doit apparaître séparément.

<p>Supplier Name and Address – Nom et adresse du fournisseur</p> <p>Telephone No. - N° de téléphone Facsimile No. - N° de télécopieur</p>
<p>Name and title of person authorized to sign on behalf of supplier (type or print) Nom et titre de la personne autorisée à signer au nom du fournisseur (caractère d'impression)</p> <p>Signature : _____ Date : _____</p>

TABLE DES MATIÈRES

Section 1 — Invitation et directives à l'intention des soumissionnaires
Section 2 — Contrat subséquent comprenant la liste des biens et des services requis

SECTION 1 — INVITATION ET DIRECTIVES À L'INTENTION DES SOUMISSIONNAIRES

Étape 1. Pour les paliers 2 et 3 seulement (pour le palier 1, passer directement à l'étape 2)

S'agit-il d'un marché de produits manufacturés particuliers? **Non**

Étape 2. Besoins concurrentiels ou non concurrentiels

Une soumission doit respecter les exigences de la demande de soumissions et satisfaire à tous les critères d'évaluation techniques obligatoires pour être déclarée recevable. La soumission recevable avec le prix évalué le plus bas sera recommandée pour attribution d'un contrat.

Le Canada évaluera les soumissions et octroiera les contrats catégorie par catégorie. À des fins administratives, dans l'éventualité où un même soumissionnaire remporterait plus d'une catégorie, le Canada peut attribuer un seul contrat contenant les catégories obtenues par le soumissionnaire.

Pour les besoins concurrentiels quand une seule soumission est reçue:

Le soumissionnaire doit fournir les renseignements suivants APRÈS la date de clôture des soumissions, à la demande du Canada :

- Une ou plusieurs des justifications de prix suivantes :
 1. la liste de prix publiée la plus récente, indiquant l'escompte, en pourcentage, offert au Canada;
 2. une copie des factures payées pour des biens ou des services, ou les deux, de qualité et de quantité semblables, vendus à d'autres clients;
 3. une ventilation du prix indiquant le coût de la main-d'œuvre directe, des matériaux obtenus directement et des articles achetés, les frais généraux propres aux services techniques et aux installations, les frais généraux globaux et administratifs, les coûts de transport, etc., et le bénéfice;
 4. toute autre pièce justificative demandée par le Canada.

Étape 3. Marché général ou SAEA

Modalités de l'IAS :

La présente invitation à soumissionner est publiée conformément à l'arrangement en matière d'approvisionnement (AMA) pour mobilier de postes de travail du fournisseur, qui fait partie de la série d'AMA établis par TPSGC et portant le numéro E60PQ-140003/PQ. Les modalités de l'AMA du fournisseur s'appliquent à la présente IAS et en font partie intégrante. Les soumissionnaires s'engagent à respecter ces modalités, de même que celles de la présente IAS.

Le GMAPT pour les espaces de travail contient l'ensemble des modalités dans leur version intégrale faisant partie intégrale des invitations à soumissionner individuelles en vertu du présent AMA.

Le soumissionnaire doit fournir les informations suivantes AVEC sa soumission :

- Les renseignements demandés par le Canada dans l'annexe A à la présente.

Le soumissionnaire doit également fournir les renseignements demandés à l'article 4 ci-dessous, au moment précisé dans l'article 3.

Évaluation des soumissions

Une équipe d'évaluation composée de représentants du Canada évaluera les soumissions.

Invitation à soumissionner publiée par :	
L'Utilisateur désigné (UD) Ministère, organisme ou société d'État de l'utilisateur désigné (utilisateurs désignés) : Personne-ressource pour l'invitation à soumissionner :	Voir la section 2, paragraphe 4.1 ci-dessous.
Clôture de l'Invitation à soumissionner — Présentation d'une soumission : Les soumissions doivent être soumises aux date et heure indiquées ci-dessous.	
Au plus tard à la date et à l'heure limites :	30 Janvier 2024 11h59 AM HNE
À l'adresse de courriel :	uoiquebecgasm@forces.gc.ca
Demandes de renseignements sur l'invitation à soumissionner	
Sauf indication contraire dans la colonne adjacente, le soumissionnaire peut transmettre des demandes de renseignements au sujet de l'appel de soumissions à l'autorité contractante au plus tard deux jours ouvrables avant la date de clôture de celle-ci. Les demandes reçues après cette date limite pourraient rester sans réponse.	05 jours ouvrables

SECTION 2 — CLAUSES DU CONTRAT SUBSÉQUENT

1.	Modalités du contrat	
	Les modalités des parties 6B et 6C de l'AMA du fournisseur s'inscrivant dans la série E60PQ-140003/.../PQ s'appliquent au contrat et en font partie intégrante.	
2.	Exigence en matière de sécurité (l'article coché s'applique)	
2.1	Les exigences de sécurité applicables sont énoncées dans la Liste de vérification des exigences relatives à la sécurité à l'annexe B du présent contrat. L'entrepreneur doit satisfaire aux exigences relatives à la sécurité en respectant les modalités suivantes.	
a.	<input checked="" type="checkbox"/>	L'entrepreneur peut être accompagné; il n'est pas nécessaire de détenir une cote de sécurité. Les membres du personnel de l'entrepreneur NE PEUVENT PAS ACCÉDER AUX LIEUX DE TRAVAIL NI RÉALISER LES TRAVAUX si des renseignements ou des biens PROTÉGÉS ou CLASSIFIÉS s'y trouvent, à moins qu'ils ne soient accompagnés d'un représentant du ministère ou de l'organisme pour lequel les travaux sont réalisés.
b.	<input type="checkbox"/>	Une cote de sécurité est exigée. L'entrepreneur doit satisfaire aux exigences en matière de cote de sécurité énoncées dans l'annexe B des présentes.
c.	<input type="checkbox"/>	Le présent contrat ne s'assortit d'aucune exigence en matière de sécurité.
3.	Besoin	
3.1	L'entrepreneur doit effectuer les travaux énumérés à l'annexe A.	
4.	Responsables	
4.1	Autorité contractante (utilisateur désigné)	
	Nom :	Frédéric Lalonde
	Titre :	Chef d'équipe - Acquisition et soutien du matériel (ASM)
	Ministère, organisme ou société d'État :	Ministère de la Défense Nationale
	Adresse :	BFC Bagotville Unité des opérations immobilières B-62 Churchill Rd Allouette, QC, G0V 1A0, Canada
	N° de téléphone :	(438) 336 7983
	Courriel :	frederic.lalonde@forces.gc.ca
4.2	Chargé de projet (à remplir à l'attribution du contrat) <i>L'Autorité du projet (AP) représente le ministère ou l'organisme pour lequel les travaux sont exécutés, conformément au contrat, qui comprend des dispositions lui permettant d'autoriser la livraison et l'installation. Il est responsable de toutes les questions liées au contenu technique des travaux prévus dans le contrat.</i> <i>L'Autorité du projet (AP) doit aussi s'assurer que les employés et les sous-traitants du fournisseur qui doivent accéder au site respectent le délai accordé au fournisseur pour aller livrer et installer le mobilier au site selon le calendrier principal de l'entrepreneur général (un représentant du Canada, ou un ou des fournisseurs de services sous contrat avec le gouvernement du Canada).</i>	
	Nom :	
	Titre :	
	Ministère, organisme ou société d'État :	
	Adresse :	
	N° de téléphone :	
	Courriel :	
4.3	Représentant de l'entrepreneur	
	Voir l'annexe A (ci-jointe), tableau 9 ci-dessous.	
5.	Modalités de paiement	
	La case cochée s'applique. Si l'AMA de l'entrepreneur indique l'acceptation des paiements par carte de crédit, cette méthode pourrait être utilisée conjointement avec ce qui suit.	
	<input type="checkbox"/>	Paiement unique
	<input checked="" type="checkbox"/>	Paiements multiples (1 Paiement <a la livraison complètes des produits

6.	<p>Facturation</p> <p>En plus de respecter les modalités de facturation énoncées dans le GMAPT, l'entrepreneur doit envoyer l'original et une copie de la facture à l'adresse suivante aux fins d'attestation et de paiement :</p> <p>Nom de l'organisation et personne-ressource : <i>[À remplir au moment de l'attribution du contrat]</i></p> <p>Adresse :</p>
7.	<p>Clauses du Guide des CCUA</p>
<p>Conditions générales supplémentaires :</p> <p>ID 4013 - Respect des mesures, des ordres permanents, des politiques et des règles sur place</p> <p>ID 4014 - Suspension des travaux</p>	

ANNEXE A
BESOIN et BASE DE PAIEMENT

1. Sélection de la catégorie

Le besoin comprend la ou les catégories de travaux suivante(s)

a. Catégorie 1 – Système de cloisons interraccordables et autostables

Catégorie 1a – Cloisons interraccordables (se reporter à l'annexe C)

Catégorie 1b – Éléments d'appui et mobilier autostable

RÈGLE : Produit de rangement en métal

Les utilisateurs désignés peuvent se procurer des produits de rangement en métal, faisant partie de la catégorie 1, lorsque les produits de rangement en métal feront partie d'une exigence pour un ou plusieurs postes de travail. Si cette règle ne s'applique pas, la catégorie 3 doit être utilisée pour les produits de rangement en métal faisant partie de cette catégorie.

b. Catégorie 2 – Tables ou bureaux autostables à hauteur réglable

c. Catégorie 3 – Classeurs et meubles de rangement en métal

Il est acceptable d'indiquer la hauteur maximale des tours d'entreposage personnelles, des garde-robes et des armoires de rangement, selon 6B. 4.1 de l'AMA (table 1 de plus amples détails relatifs aux produits).

d. Catégorie 4 – Produits autostables en placage de bois

e. Catégorie 5 – Équipements auxiliaires et appareils d'éclairage

f. Catégorie 6 – Locaux de soutien et espaces de collaboration

RÈGLE : La catégorie 6 peut être divisée davantage par local ou par article semblable afin d'accroître ou de permettre la concurrence. Par « local », on entend un lieu disponible pour une utilisation particulière, comme une salle de réunion ou une aire de collaboration. Par « article semblable », on entend des produits dont la conception et la construction sont similaires. Les produits Non AMA peuvent être ajoutés à n'importe quelle sous-division ou à sa propre sous-division.

L'utilisateur désigné doit indiquer comment la catégorie 6 sera sous-divisée dans le tableau de produits pour la catégorie 6.

g. Produits non disponibles dans le cadre d'un AMA – Catégorie(s) : **1b,2,3**

2. Produits et tableaux d'établissement des prix

Date d'inspection du site : À coordonner avec le chargé de projet après l'attribution du contrat. (Consulter l'article 4 de l'annexe A de l'AMA pour les directives relatives à l'inspection du site et à la documentation.)

INSTRUCTIONS AUX SOUMISSIONNAIRES: Les soumissionnaires doivent remplir la section B des tableaux désignés par l'utilisateur désigné dans le présent article, ainsi que les tableaux 8 et 9. **Les soumissionnaires doivent fournir une offre complète de produits pour chaque catégorie ou sous-division de la CAT 6, s'ils souhaitent soumettre une offre pour être conformes.**

**Veuillez-vous reporter au point 6A.7. Vous y trouverez des directives relatives à la soumission de produits ne figurant pas dans la liste de produits approuvés. **

Dans tout marché attribué, le mot « soumission » désigne l'engagement pris par le fournisseur, et le mot « soumissionnaire » désigne « l'entrepreneur ».

** Les numéros de produits font référence au plan d'aménagement fourni, en ANNEXE C.

Catégorie(s) de produits : 1b

Tableau 1 – Tableau des produits

Section A – BESOIN DE L'UTILISATEUR DÉSIGNÉ				Section B – SOUMISSION DU FOURNISSEUR			
++ N°	CIUGdC	Description du produit (De plus amples détails relatifs aux produits peuvent être ajoutés, au besoin, conformément à 6B. 4.1 de l'AMA.)	Qté	** Veuillez fournir des informations supplémentaires Oui/non	N° de pièce du fournisseur	Prix unitaire ferme** \$	Total calculé [Qté x Prix] \$
2	1bHHOLO15L72XX XXXXX	Huche ouverte Stratifié Blanc	6	Oui		\$	\$
3	1bHHOLO15L84XX XXXXX	Huche ouverte Stratifié Blanc	2	Oui		\$	\$
4	1bFFHREW24L42W NOLNY	Table rectangulaire; - Fini stratifié haute densité, - Panneau d'extrémité "CC" en stratifié incluant 2 plaques de jonction; - Couleur dans les teintes de bois naturel. La couleur exacte du stratifié sera choisie selon la sélection du fournisseur sélectionné; - Bordure 1" fini stratifié; - Base fini stratifié; - Passe-fils gauche et droite - noir; - Sans multiprise; - Avec panneau Modestie de 10" de hauteur;	6	Oui		\$	\$
5	1bFFHREW24L72W NOLNY	Table rectangulaire; - Panneau d'extrémité "LC" en stratifié incluant 2 plaques de jonction; - Fini stratifié haute densité	2	Oui		\$	\$

		<ul style="list-style-type: none"> - Couleur dans les teintes de bois naturel. La couleur exacte du stratifié sera choisie selon la sélection du fournisseur sélectionné; - Bordure 1" fini stratifié; - Base fini stratifié; - Passe-fils gauche et droite - noir; - Sans multiprise; - Avec panneau Modestie de 10" de hauteur; 				
6	1bFFHREW24L72W NOLNY	<ul style="list-style-type: none"> Table rectangulaire ; - Panneau d'extrémité "LL" en stratifié; - Fini stratifié haute densité; - Couleur dans les teintes de bois naturel. La couleur exacte du stratifié sera choisie selon la sélection du fournisseur sélectionné; - Bordure 1" fini stratifié; - Base fini stratifié; - Passe-fils gauche et droite - noir; - Sans multiprise; - Avec panneau Modestie pleine hauteur; 	3	Oui		
7	1bFFHREW24L72W NOLNY	<ul style="list-style-type: none"> Table rectangulaire ; - Panneau d'extrémité "LL" en stratifié; - Fini stratifié haute densité; - Couleur dans les teintes de bois naturel. La couleur exacte du stratifié sera choisie selon la sélection du fournisseur sélectionné; - Bordure 1" fini stratifié; - Base fini stratifié; - Passe-fils gauche et droite - noir; - Sans multiprise; - Avec panneau Modestie de 10" de hauteur; 	3	Oui		
8	1bFFHREW24L84W NOLNY	<ul style="list-style-type: none"> Table rectangulaire; - Panneau d'extrémité "LL" en stratifié; - Fini stratifié haute densité; - Couleur dans les teintes de bois naturel. La couleur exacte du stratifié sera choisie selon la sélection du fournisseur sélectionné; - Bordure 1" fini stratifié; - Base fini stratifié; - Passe-fils gauche et droite - noir; - Sans multiprise; - Avec panneau Modestie pleine hauteur; 	1	Oui		

9	1bFFHREW24L84W NOLNY	Table rectangulaire; - Panneau d'extrémité "LL" en stratifié; - Fini stratifié haute densité; - Couleur dans les teintes de bois naturel. La couleur exacte du stratifié sera choisie selon la sélection du fournisseur sélectionné; - Bordure 1" fini stratifié; - Base fini stratifié; - Passe-fils gauche et droite - noir; - Sans multiprise; - Avec panneau Modestie de 10" de hauteur;	1	Oui			
11	1bCPSXXNXXL54XF ANNN	Écran surélevé en feutre Monté sur la table @ 22" du sol; - Dimension 51"(h) x 52"(L) Standard; - Largeur, coin rayon; - La couleur sera choisie selon la sélection du fournisseur sélectionné; - Finition en feutre - Prévoir un espace de minimum 3/8" entre la surface et l'écran pour l'installation de support à écran avec fixation à pince.	22	Oui			
12	1bCPSXXNXXL24XF ANNN	Écran surélevé en feutre monté sur la table; - En tissu, Grade A - La couleur exacte sera choisie selon la sélection du fournisseur sélectionné; - Prévoir un espace de minimum 3/8" entre la surface et l'écran pour l'installation de support à écran avec fixation à pince.	15	Oui			
14	1bSBCXLGL3615HI XXXX	Bibliothèque - 4 Tablettes ajustables; - En stratifié couleur Blanc	1	Oui			
15	1bFFHREW24L72W NOLNY	Table rectangulaire, pleine modestie, - Surface de travail et Bati en stratifié haute densité; - Couleur dans les teintes de bois naturel. La couleur exacte du stratifié sera choisie selon la sélection du fournisseur sélectionné; - Garniture droite; - Bordure 1" fini stratifié; - 2 passe-fils, couleur noir; - Sans multiprise;	4	Oui			

16	1bFFHREW24L72W NOLNY	Table rectangulaire, Modestie d'accès mural; - Surface de travail et Bati en stratifié haute densité; - Couleur dans les teintes de bois naturel. La couleur exacte du stratifié sera choisie selon la sélection du fournisseur sélectionné; - Garniture droite; - Bordure 1"fini stratifié; - 2 passe-fils couleur noir; - Sans multiprise;	8	Oui			
17	1bFFHREW24L48W NOLNY	Table rectangulaire, Modestie d'accès mural; - Surface de travail et Bati en stratifié haute densité; - Couleur dans les teintes de bois naturel. La couleur exacte du stratifié sera choisi selon la sélection du fournisseur sélectionné; - Garniture droite; - Bordure 1"fini stratifié; - 2 passe-fils couleur noir; - Sans multiprise;	2	Oui			
18	1bFFHREW24L54W NOLNY	Table rectangulaire, Modestie d'accès mural; - Surface de travail et Bati en stratifié haute densité; - Couleur dans les teintes de bois naturel. La couleur exacte du stratifié sera choisie selon la sélection du fournisseur sélectionné; - Garniture droite; - Bordure 1"fini stratifié; - 2 passe-fils couleur noir; - Sans multiprise;	1	Oui			

****Veillez fournir des informations supplémentaires:**

Le Canada demande aux soumissionnaires : de fournir des dessins et / ou des images avec une documentation descriptive pour ces produits avec votre soumission.

Les produits non disponibles dans le cadre d'un AMA (ne doit pas dépasser 30% de la quantité ferme par catégorie)

Le fournisseur signe et certifie que tous les produits non disponibles dans le cadre d'un AMA proposés seront conformes à toutes les spécifications et répondront aux exigences d'essai détaillées à l'annexe D.

Section A – BESOIN DE L'UTILISATEUR DÉSIGNÉ				Section B – SOUMISSION DU FOURNISSEUR		
++ #	Produits non disponibles dans le cadre d'un AMA	Qté	** Veillez fournir des informations supplémentaires	N° de pièce du fournisseur	Prix unitaire ferme \$	Total calculé [Qté x Prix] \$
13	Bibliothèque 24" x36" x 28 7/8"; - 1 Tablette ajustable; - Dessus et Bordure en panneau de stratifié haute densité 1" - Base et Bâti en stratifié couleur Blanc - couleur dans les teintes de bois naturel. La couleur exacte du stratifié sera choisie selon la sélection du fournisseur sélectionné;	1	Oui		\$	\$
					Total des produits	\$

Tableau 2 – Livraison

Section A – BESOIN DE L'UTILISATEUR DÉSIGNÉ				Section B – SOUMISSION DU FOURNISSEUR	
N° du produit tiré du Tableau 1	Lieu	Date voulue** (AAAA-MM-JJ)	Heure voulue : Heures normales de travail ou En dehors des heures normales de travail*	Le fournisseur doit fournir et livrer comme indiqué ci-dessous**	Prix de lot ferme \$
1 à 18	Unité des opérations immobilières Détachement Bagotville B-62 rue Churchill, Salle 155 Alouette QC, G0V 1A0 CANADA	Dès que possible, au plus tard le 25 mars 2024	Normales	_____ : semaines <i>Le délai standard est de 6 à 10 semaines pour la livraison et l'installation de mobilier.</i>	\$
*Heures normales de travail de 8 h à 17 h, conformément à l'article 5, annexe A de l'AMA **L'autorité du projet doit fournir au fournisseur l'autorisation d'aller de l'avant. Il doit le faire avant la date limite de la livraison, en tenant compte du temps de livraison indiqué par le fournisseur. Le gouvernement du Canada se dégage de toute responsabilité advenant le cas où un fournisseur choisirait d'aller de l'avant sans l'autorisation de l'autorité du projet.				Total des livraisons :	\$

Tableau 3 – Installation

Section A – BESOIN DE L'UTILISATEUR DÉSIGNÉ				Section B – SOUMISSION DU FOURNISSEUR	
N° du produit tiré du Tableau 1	Lieu	Date voulue** (AAAA-MM-JJ)	Heure voulue : Heures normales de travail ou En dehors des heures normales de travail*	Le fournisseur installera comme ci-dessous **	Prix de lot ferme \$
1 à 18	Unité des opérations immobilières Détachement Bagotville B-62 rue Churchill, Salle 155 Alouette QC, G0V 1A0 CANADA	Coordination avec la partie construction du projet requise, date maximale actuellement prévue 1er juillet 2024	Normales	_____ : semaines suivant la fourniture et la livraison Le délai standard est de 6 à 10 semaines pour la livraison du mobilier.	\$
*Heures normales de travail de 8 h à 17 h, conformément à l'article 5, annexe A de l'AMA. ** L'autorité du projet doit fournir au fournisseur l'autorisation d'aller de l'avant. Il doit le faire avant la date limite de l'installation, en tenant compte du temps d'installation indiqué par le fournisseur. Le gouvernement du Canada se dégage de toute responsabilité advenant le cas où un fournisseur choisirait d'aller de l'avant sans l'autorisation de l'autorité du projet.				Prix total de l'installation :	\$

Tableau 4 – Produit optionnel

Section A – BESOIN DE L'UTILISATEUR DÉSIGNÉ				Section B – SOUMISSION DU FOURNISSEUR			
++ N°	CIUGdC	Description du produit (De plus amples détails relatifs aux produits peuvent être ajoutés, au besoin, conformément à 6B. 4.1 de l'AMA.)	Qté	** Veuillez fournir des informations supplémentaires Oui/non	N° de pièce du fournisseur	Prix unitaire ferme** \$	Total calculé [Qté x Prix] \$
10		Bibliothèque 24" x30" x 28 7/8"; - 1 Tablette ajustable; - Dessus et Bordure en panneau de stratifié haute densité 1", - couleur dans les teintes de bois naturel. La couleur exacte du stratifié sera choisie selon la sélection du fournisseur sélectionné; - Base et Bâti en stratifié couleur Blanc	2	Oui		\$	\$

Tableau 5 – Livraison optionnelle Ne s'applique pas. (voir Tableau 2)

Tableau 6 – Installation optionnelle Ne s'applique pas. (voir Tableau 3)

Tableau 7 – Éléments de finition standard et installations du Canada aux fins de la livraison et des attestations

1.	Éléments de finition standard	
1.1	<p>L'utilisateur désigné doit consulter le site Web du fournisseur indiqué à la partie 6A de l'AMA pour connaître les éléments de finition offerts.</p> <p>Dans les dix jours ouvrables suivant l'octroi du contrat, l'autorité contractante enverra à l'entrepreneur un avis écrit indiquant le choix d'éléments de finition du Canada pour chacun des produits figurant à l'annexe A.</p> <p>L'entrepreneur livrera les produits correspondant au choix d'éléments de finition du Canada. Aucuns frais supplémentaires ne seront facturés au Canada.</p>	
2.	Installations du Canada où se fera la livraison	
	<p><i>Les employés et les sous-traitants du fournisseur qui doivent accéder au site sont tenus de se conformer aux plans de santé et sécurité établis pour le site, et à toute loi en vigueur dans la province ou le territoire où les travaux sont exécutés.</i></p> <p><i>Pendant la période du contrat, un représentant du Canada ou un ou des fournisseurs de services sous contrat avec le gouvernement du Canada peuvent demander la liste des employés et des sous-traitants ayant besoin d'accéder au site pour exécuter les travaux, ainsi que leur cote de sécurité. L'information doit être communiquée dans le délai prescrit pour veiller à ce que la fourniture, la livraison et l'installation du mobilier soient en conformité avec le calendrier principal.</i></p>	
2.1	Quai de chargement/lieu	
A	Lieu	62 rue Churchill, Salle 155, Alouette, Qc G0V 1A0
B	Quai de chargement	Non
C	Rampe de chargement (i.e. hydraulique, électrique, etc.)	Oui
D	Porte	35" x 84"
E	Monte-charge	
F	Autre (préciser)	
3.	Continuité des attestations	
	<p>Le soumissionnaire atteste qu'en soumettant une soumission en réponse à l'IAS, le soumissionnaire ainsi que tous les membres du soumissionnaire si le soumissionnaire est une coentreprise, continuent de se conformer à toutes les attestations suivantes énumérées aux parties 6A et 6B de l'AMA du soumissionnaire pour les espaces de travail.</p> <p>Le Canada peut exiger des copies des certifications environnementales avant l'attribution du contrat, selon les délais précisés par l'utilisateur désigné.</p>	
3.1	Dispositions relatives à l'intégrité	
3.2	Le programme fédéral pour l'équité en matière d'emploi visant les entrepreneurs	
3.4	Conformité du produit	
3.5	L'attestation des prix (conformément à l'AMA, partie 6B).	

Tableau 8 – Évaluation de la soumission et total du contrat*(En cas d'erreur de calcul, le Canada peut ajuster ce tableau au moment de l'évaluation)*

1	Total ferme des produits (Tableau 1)	\$
2	Total ferme des livraisons (Tableau 2)	\$
3	Total ferme des installations (Tableau 3)	\$
4	Total des produits optionnels (Tableau 4) <i>(Applicable si l'option est exercée)</i>	\$
5	Total des livraisons optionnelles (Tableau 5) <i>(Applicable si l'option est exercée)</i>	\$
6	Total des installations optionnelles (Tableau 6) <i>(Applicable si l'option est exercée)</i>	\$
7	Coût total du matériel, conformément à l'article 1.5 de l'annexe A-1 de l'AMA <i>(s'il y a lieu)</i>	\$
8	Prix évalué (soumission) total (1 + 2 + 3 + 4 + 5 + 6 + 7) <i>[À supprimer au moment de l'attribution du contrat]</i>	\$
9	Prix du contrat (1 + 2 + 3 + 7) : <i>[applicable uniquement au moment de l'attribution du contrat]</i>	\$
10	Taxes applicables : <i>[applicable uniquement au moment de l'attribution du contrat]</i>	\$
11	Coût estimatif total (9 + 10) : <i>[applicable uniquement au moment de l'attribution du contrat]</i>	\$

* Taxes applicables en sus.

Tableau 9 – Représentant autorisé du soumissionnaire

1.	Représentant autorisé du soumissionnaire pour la soumission et le contrat	
	Nom :	Numéro de téléphone :
		Courriel :
		NEA:
	No. Ariba:	

Catégorie(s) de produits : 2

Tableau 1 – Tableau des produits

Section A – BESOIN DE L'UTILISATEUR DÉSIGNÉ				Section B – SOUMISSION DU FOURNISSEUR			
++ N°	CIUGdC	Description du produit <i>(De plus amples détails relatifs aux produits peuvent être ajoutés, au besoin, conformément à 6B. 4.1 de l'AMA.)</i>	Qté	** Veuillez fournir des informations supplémentaires Oui/non	N° de pièce du fournisseur	Prix unitaire ferme** \$	Total calculé [Qté x Prix] \$
19	2WSSREXXL30L72B ELXX	- Surface de travail ajustable en hauteur; - fini stratifié haute densité, 1" d'épaisseur, - Couleur dans les teintes de bois naturel. La couleur exacte du stratifié sera choisie selon la sélection du fournisseur sélectionné; - Commande avec contrôle électrique programmable (minimum 3 positions); - Base en métal ajustable, couleur noir;	9	Oui		\$	\$
20	2WSSREXXL30L60B ELXX	- Surface de travail ajustable en hauteur; - fini stratifié haute densité, 1" d'épaisseur, - Couleur dans les teintes de bois naturel. La couleur exacte du stratifié sera choisie selon la sélection du fournisseur sélectionné; - Commande avec contrôle électrique programmable (minimum 3 positions); - Base en métal ajustable, couleur noir;	3	Oui		\$	\$
21	2WSSREXXL30L66B ELXX	- Surface de travail ajustable en hauteur; - fini stratifié haute densité, 1" d'épaisseur; - Couleur dans les teintes de bois naturel. La couleur exacte du stratifié sera choisie selon la sélection du fournisseur sélectionné; - Commande avec contrôle électrique programmable (minimum 3 positions); - Base en métal ajustable, couleur noir;	10	Oui		\$	\$
22	2WSSREXXL30L72B ELXX	- Surface de travail ajustable en hauteur fini stratifié haute densité, 1" d'épaisseur; - Couleur dans les teintes de bois naturel. La couleur exacte du stratifié sera choisie selon la sélection du fournisseur sélectionné; - Commande avec contrôle	1	Oui		\$	\$

		électrique programmable (minimum 3 positions); - 2 passe-fils couleur noir; - Base en métal ajustable, couleur noir;				
**Veillez fournir des informations supplémentaires: Le Canada demande aux soumissionnaires : de fournir des dessins et / ou des images avec une documentation descriptive pour ces produits avec votre soumission.						
Les produits non disponibles dans le cadre d'un AMA (ne doit pas dépasser 30% de la quantité ferme par catégorie) Le fournisseur signe et certifie que tous les produits non disponibles dans le cadre d'un AMA proposés seront conformes à toutes les spécifications et répondront aux exigences d'essai détaillées à l'annexe D.						
	Section A – BESOIN DE L'UTILISATEUR DÉSIGNÉ			Section B – SOUMISSION DU FOURNISSEUR		
++ #	Produits non disponibles dans le cadre d'un AMA	Qté	** Veillez fournir des informations supplémentaires	N° de pièce du fournisseur	Prix unitaire ferme \$	Total calculé [Qté x Prix] \$
	- Panneau Modestie ajustable en hauteur +-17" x 72"; - La couleur exacte du stratifié sera choisie selon la sélection du fournisseur sélectionné. - Référence produit # 22	1	Oui			
	- Conduit pour gestion de fils réglable en hauteur, jusqu'à 43" de hauteur, 48" longueur, couleur noir; - Référence produits # 19-20-21-22	23	Oui			
	- Barre multiprises: 4 prises électriques, câbles d'alimentation de 96" de long, avec support 12" long; - Référence produits # 19-20-21-22	23	Oui			
				Total des produits	\$	

Tableau 2 – Livraison

Section A – BESOIN DE L'UTILISATEUR DÉSIGNÉ				Section B – SOUMISSION DU FOURNISSEUR	
N° du produit tiré du Tableau 1	Lieu	Date voulue** (AAAA-MM-JJ)	Heure voulue : Heures normales de travail ou En dehors des heures normales de travail*	Le fournisseur doit fournir et livrer comme indiqué ci-dessous**	Prix de lot ferme \$
19 à 22	Unité des opérations immobilières Détachement Bagotville B-62 rue Churchill, Salle 155 Alouette QC, G0V 1A0 CANADA	Dès que possible, au plus tard le 25 mars 2024	Normales	_____ : semaines <i>Le délai standard est de 6 à 10 semaines pour la livraison et l'installation de mobilier.</i>	\$
*Heures normales de travail de 8 h à 17 h, conformément à l'article 5, annexe A de l'AMA **L'autorité du projet doit fournir au fournisseur l'autorisation d'aller de l'avant. Il doit le faire avant la date limite de la livraison, en tenant compte du temps de livraison indiqué par le fournisseur. Le gouvernement du Canada se dégage de toute responsabilité advenant le cas où un fournisseur choisirait d'aller de l'avant sans l'autorisation de l'autorité du projet.				Total des livraisons :	\$

Tableau 3 – Installation

Section A – BESOIN DE L'UTILISATEUR DÉSIGNÉ				Section B – SOUMISSION DU FOURNISSEUR	
N° du produit tiré du Tableau 1	Lieu	Date voulue** (AAAA-MM-JJ)	Heure voulue : Heures normales de travail ou En dehors des heures normales de travail*	Le fournisseur installera comme ci-dessous **	Prix de lot ferme \$
19 à 22	Unité des opérations immobilières Détachement Bagotville B-62 rue Churchill, Salle 155 Alouette QC, G0V 1A0 CANADA	Coordination avec la partie construction du projet requise, date maximale actuellement prévue 1er juillet 2024	Normales	_____ : semaines suivant la fourniture et la livraison Le délai standard est de 6 à 10 semaines pour la livraison du mobilier.	\$
*Heures normales de travail de 8 h à 17 h, conformément à l'article 5, annexe A de l'AMA. ** L'autorité du projet doit fournir au fournisseur l'autorisation d'aller de l'avant. Il doit le faire avant la date limite de l'installation, en tenant compte du temps d'installation indiqué par le fournisseur. Le gouvernement du Canada se dégage de toute responsabilité advenant le cas où un fournisseur choisirait d'aller de l'avant sans l'autorisation de l'autorité du projet.				Prix total de l'installation :	\$

Tableau 4 – Produit optionnel Ne s'applique pas.

Tableau 5 – Livraison optionnelle Ne s'applique pas.

Tableau 6 – Installation optionnelle Ne s'applique pas.

Tableau 7 – Éléments de finition standard et installations du Canada aux fins de la livraison et des attestations

1.	Éléments de finition standard	
1.1	<p>L'utilisateur désigné doit consulter le site Web du fournisseur indiqué à la partie 6A de l'AMA pour connaître les éléments de finition offerts.</p> <p>Dans les dix jours ouvrables suivant l'octroi du contrat, l'autorité contractante enverra à l'entrepreneur un avis écrit indiquant le choix d'éléments de finition du Canada pour chacun des produits figurant à l'annexe A.</p> <p>L'entrepreneur livrera les produits correspondant au choix d'éléments de finition du Canada. Aucuns frais supplémentaires ne seront facturés au Canada.</p>	
2.	Installations du Canada où se fera la livraison	
	<p><i>Les employés et les sous-traitants du fournisseur qui doivent accéder au site sont tenus de se conformer aux plans de santé et sécurité établis pour le site, et à toute loi en vigueur dans la province ou le territoire où les travaux sont exécutés.</i></p> <p><i>Pendant la période du contrat, un représentant du Canada ou un ou des fournisseurs de services sous contrat avec le gouvernement du Canada peuvent demander la liste des employés et des sous-traitants ayant besoin d'accéder au site pour exécuter les travaux, ainsi que leur cote de sécurité. L'information doit être communiquée dans le délai prescrit pour veiller à ce que la fourniture, la livraison et l'installation du mobilier soient en conformité avec le calendrier principal.</i></p>	
2.1	Quai de chargement/lieu	
A	Lieu	62 rue Churchill, Salle 155 Alouette, Qc G0V 1A0
B	Quai de chargement	Non
C	Rampe de chargement (i.e. hydraulique, électrique, etc.)	Oui
D	Porte	35" x 84"
E	Monte-charge	
F	Autre (préciser)	
3.	Continuité des attestations	
	<p>Le soumissionnaire atteste qu'en soumettant une soumission en réponse à l'IAS, le soumissionnaire ainsi que tous les membres du soumissionnaire si le soumissionnaire est une coentreprise, continuent de se conformer à toutes les attestations suivantes énumérées aux parties 6A et 6B de l'AMA du soumissionnaire pour les espaces de travail.</p> <p>Le Canada peut exiger des copies des certifications environnementales avant l'attribution du contrat, selon les délais précisés par l'utilisateur désigné.</p>	
3.1	Dispositions relatives à l'intégrité	
3.2	Le programme fédéral pour l'équité en matière d'emploi visant les entrepreneurs	
3.4	Conformité du produit	
3.5	L'attestation des prix (conformément à l'AMA, partie 6B).	

Tableau 8 – Évaluation de la soumission et total du contrat

(En cas d'erreur de calcul, le Canada peut ajuster ce tableau au moment de l'évaluation)

1	Total ferme des produits (Tableau 1)	\$
2	Total ferme des livraisons (Tableau 2)	\$
3	Total ferme des installations (Tableau 3)	\$
4	Total des produits optionnels (Tableau 4) <i>(Applicable si l'option est exercée)</i>	\$
5	Total des livraisons optionnelles (Tableau 5) <i>(Applicable si l'option est exercée)</i>	\$
6	Total des installations optionnelles (Tableau 6) <i>(Applicable si l'option est exercée)</i>	\$
7	Coût total du matériel, conformément à l'article 1.5 de l'annexe A-1 de l'AMA <i>(s'il y a lieu)</i>	\$
8	Prix évalué (soumission) total (1 + 2 + 3 + 4 + 5 + 6 + 7) <i>[À supprimer au moment de l'attribution du contrat]</i>	\$
9	Prix du contrat (1 + 2 + 3 + 7) : <i>[applicable uniquement au moment de l'attribution du contrat]</i>	\$
10	Taxes applicables : <i>[applicable uniquement au moment de l'attribution du contrat]</i>	\$

11	Coût estimatif total (9 + 10) : <i>[applicable uniquement au moment de l'attribution du contrat]</i>	\$
----	--	----

* Taxes applicables en sus.

Tableau 9 – Représentant autorisé du soumissionnaire

1.	Représentant autorisé du soumissionnaire pour la soumission et le contrat	
	Nom :	Numéro de téléphone :
		Courriel :
		NEA:
		No. Ariba:

Catégorie(s) de produits : 3

Tableau 1 – Tableau des produits

Section A – BESOIN DE L'UTILISATEUR DÉSIGNÉ				Section B – SOUMISSION DU FOURNISSEUR			
++ N°	CIUGdC	Description du produit <i>(De plus amples détails relatifs aux produits peuvent être ajoutés, au besoin, conformément à 6B. 4.1 de l'AMA.)</i>	Qté	** Veuillez fournir des informations supplémentaires Oui/non	N° de pièce du fournisseur	Prix unitaire ferme** \$	Total calculé [Qté x Prix] \$
23	3LSL1HXXLM12D18 XHXS	Casier avec Porte sur 1 niveau - 1 x Tablette Fixe dans le Haut; - 1 x Tablette Ajustable dans le Bas; - 2 Crochets; - Fini stratifié, couleur blanc; - Poignée en "L", noir mat - Avec serrure à combinaison	18	Oui		\$	\$
27	3S2RHHXXLM36D1 8HIXS	Armoire, 2 Portes Battantes; - Incluant 1 x Tablette Fixe + 3 x Tablettes Ajustables; - Fini stratifié; couleur blanc; - Stratifié - 1" H.P.L. - Bord - 1" - Poignée en "L", noir mat - Avec serrure à combinaison;	2	Oui			
28	3PMOBBXXLM15D1 8XXXX	Tiroir Classeur mobile - Fini stratifié; couleur blanc; - Style de traction : Rectiligne - Avec serrure et clé;	23	Oui			
29	3S2RLHXXLM30D18 LOXK	Armoire de rangement; - Panneau de porte fini stratifié, couleur blanc; - 1 Tablette à ajustable; - Style de traction : Rectiligne - Serrure et clé;	1	Oui			
30	3PMOBBXXLM15D1 8XXXX	Bibliothèque; - 1 Tablette ajustable; - En stratifié couleur Blanc	2	Oui			
32	3TDWCSXXLM24D2 456XK	Armoire Vestiaire; - Panneau porte en stratifié de couleur blanc; - Base et bâti de couleur dans les teintes de bois naturel. La couleur exacte du stratifié sera choisie selon la sélection du fournisseur sélectionné; - 2 tiroirs en partie basse d'un côté; avec panneau au-dessus; - De l'autre côté armoire vestiaire avec panneau pleine hauteur. - Serrures à clé;	5	Oui			
35	3PMOBBXXLM15D1 8XXXX	Bibliothèque; - 1 Tablette ajustable; - En stratifié couleur Blanc	2	Oui			
**Veuillez fournir des informations supplémentaires: Le Canada demande aux soumissionnaires : de fournir des dessins et / ou des images avec une documentation descriptive pour ces produits avec votre soumission.							

Les produits non disponibles dans le cadre d'un AMA <i>(ne doit pas dépasser 30% de la quantité ferme par catégorie)</i>						
Le fournisseur signe et certifie que tous les produits non disponibles dans le cadre d'un AMA proposés seront conformes à toutes les spécifications et répondront aux exigences d'essai détaillées à l'annexe D.						
Section A – BESOIN DE L'UTILISATEUR DÉSIGNÉ			Section B – SOUMISSION DU FOURNISSEUR			
++ N°	Produits non disponibles dans le cadre d'un AMA	Qté	** Veuillez fournir des informations supplémentaires Oui/hon	N° de pièce du fournisseur	Prix unitaire ferme** \$	Total calculé [Qté x Prix] \$
24	Casier avec Porte sur 1 Niveau, 18"p x 24"l x 71"h; - 1 x Tablette Fixe dans le Haut; - 1 x Tablette Ajustable dans le Bas; - 2 Crochets; - Fini stratifié, couleur blanc; - Poignée en "L", noir mat - Avec serrure à combinaison	1	Oui			
25	Banc rectangulaire 15"x 72" x 18" h; - Avec panneau Modestie 8" de hauteur - Fini stratifié haute densité 1"; - Stratifié - 1" H.P.L. - Bord - 1" - Couleur dans les teintes de bois naturel. La couleur exacte du stratifié sera choisie selon la sélection du fournisseur sélectionné;	1	Oui		\$	\$
31	Surface de travail en stratifié; - Dimensions: 18" x 60" x 1"; - Finition de la surface de travail : Stratifié Fondation - Style de garniture de bord : garniture droite - Couleur dans les teintes de bois naturel. La couleur exacte du stratifié sera choisie selon la sélection du fournisseur sélectionné;	1	Oui			
33	Armoire de rangement; - Dimensions 24"(P) x 36"(L) x66" (H); - Panneau de porte fini stratifié, couleur blanc; - Couleur dans les teintes de bois naturel. La couleur exacte du stratifié sera choisie selon la sélection du fournisseur sélectionné - Style de traction : Rectiligne - Serrure et clé;	1	Oui			
34	Surface de travail en stratifié; - Dimensions: 24" x 60" x 1"; - Couleur dans les teintes de bois naturel. La couleur exacte du stratifié sera choisie selon la sélection du fournisseur sélectionné;	1	Oui			
36	Surface de travail en stratifié; - Dimensions: 18" x 30" x 1"; - Couleur dans les teintes de bois naturel. La couleur exacte du stratifié sera choisie selon la sélection du fournisseur sélectionné; - Réf. : Produit # 29	1	Oui			
				Total des produits		\$

Tableau 2 – Livraison

Section A – BESOIN DE L'UTILISATEUR DÉSIGNÉ				Section B – SOUMISSION DU FOURNISSEUR	
N° du produit tiré du Tableau 1	Lieu	Date voulue** (AAAA-MM-JJ)	Heure voulue : Heures normales de travail ou En dehors des heures normales de travail*	Le fournisseur doit fournir et livrer comme indiqué ci-dessous**	Prix de lot ferme \$
23 à 36	Unité des opérations immobilières Détachement Bagotville B-62 rue Churchill, Salle 155 Alouette QC, G0V 1A0 CANADA	Dès que possible, au plus tard le 25 mars 2024	Normales	_____ : semaines <i>Le délai standard est de 6 à 10 semaines pour la livraison et l'installation de mobilier.</i>	\$
*Heures normales de travail de 8 h à 17 h, conformément à l'article 5, annexe A de l'AMA **L'autorité du projet doit fournir au fournisseur l'autorisation d'aller de l'avant. Il doit le faire avant la date limite de la livraison, en tenant compte du temps de livraison indiqué par le fournisseur. Le gouvernement du Canada se dégage de toute responsabilité advenant le cas où un fournisseur choisirait d'aller de l'avant sans l'autorisation de l'autorité du projet.				Total des livraisons :	\$

Tableau 3 – Installation

Section A – BESOIN DE L'UTILISATEUR DÉSIGNÉ				Section B – SOUMISSION DU FOURNISSEUR	
N° du produit tiré du Tableau 1	Lieu	Date voulue** (AAAA-MM-JJ)	Heure voulue : Heures normales de travail ou En dehors des heures normales de travail*	Le fournisseur installera comme ci-dessous **	Prix de lot ferme \$
23 à 36	Unité des opérations immobilières Détachement Bagotville B-62 rue Churchill, Salle 155 Alouette QC, G0V 1A0 CANADA	Coordination avec la partie construction du projet requise, date maximale actuellement prévue 1er juillet 2024	Normales	_____ : semaines suivant la fourniture et la livraison Le délai standard est de 6 à 10 semaines pour la livraison du mobilier.	\$
*Heures normales de travail de 8 h à 17 h, conformément à l'article 5, annexe A de l'AMA. ** L'autorité du projet doit fournir au fournisseur l'autorisation d'aller de l'avant. Il doit le faire avant la date limite de l'installation, en tenant compte du temps d'installation indiqué par le fournisseur. Le gouvernement du Canada se dégage de toute responsabilité advenant le cas où un fournisseur choisirait d'aller de l'avant sans l'autorisation de l'autorité du projet.				Prix total de l'installation :	\$

Tableau 4 – Produit optionnel

Section A – BESOIN DE L'UTILISATEUR DÉSIGNÉ				Section B – SOUMISSION DU FOURNISSEUR			
++ N°	CIUGdC	Description du produit <i>(De plus amples détails relatifs aux produits peuvent être ajoutés, au besoin, conformément à 6B. 4.1 de l'AMA.)</i>	Qté	** Veuillez fournir des informations supplémentaires Oui/non	N° de pièce du fournisseur	Prix unitaire ferme** \$	Total calculé [Qté x Prix] \$
26	3S2RHHXXLM36D1 8HIXS	Armoire, 2 Portes Battantes; Dimensions 18"p x 36"l x 72"h; - Inquant 1 x Tablette Fixe + 3 x Tablettes Ajustables; - Fini stratifié; couleur blanc; - Poignée en "L", noir mat; - Avec serrure à combinaison;	2	Oui		\$	\$

Tableau 5 – Livraison optionnelle Ne s'applique pas. (Voir Tableau 2)

Tableau 6 – Installation optionnelle Ne s'applique pas. (Voir Tableau 3)

Tableau 7 – Éléments de finition standard et installations du Canada aux fins de la livraison et des attestations

1.	Éléments de finition standard	
1.1	<p>L'utilisateur désigné doit consulter le site Web du fournisseur indiqué à la partie 6A de l'AMA pour connaître les éléments de finition offerts.</p> <p>Dans les dix jours ouvrables suivant l'octroi du contrat, l'autorité contractante enverra à l'entrepreneur un avis écrit indiquant le choix d'éléments de finition du Canada pour chacun des produits figurant à l'annexe A.</p> <p>L'entrepreneur livrera les produits correspondant au choix d'éléments de finition du Canada. Aucuns frais supplémentaires ne seront facturés au Canada.</p>	
2.	Installations du Canada où se fera la livraison	
	<p><i>Les employés et les sous-traitants du fournisseur qui doivent accéder au site sont tenus de se conformer aux plans de santé et sécurité établis pour le site, et à toute loi en vigueur dans la province ou le territoire où les travaux sont exécutés.</i></p> <p><i>Pendant la période du contrat, un représentant du Canada ou un ou des fournisseurs de services sous contrat avec le gouvernement du Canada peuvent demander la liste des employés et des sous-traitants ayant besoin d'accéder au site pour exécuter les travaux, ainsi que leur cote de sécurité. L'information doit être communiquée dans le délai prescrit pour veiller à ce que la fourniture, la livraison et l'installation du mobilier soient en conformité avec le calendrier principal.</i></p>	
2.1	Quai de chargement/lieu	
A	Lieu	62 rue Churchill Salle 155, Alouette, Qc G0V 1A0
B	Quai de chargement	Non
C	Rampe de chargement (i.e. hydraulique, électrique, etc.)	Oui
D	Porte	35" x 84"
E	Monte-charge	
F	Autre (préciser)	

3.	Continuité des attestations	
	<p>Le soumissionnaire atteste qu'en soumettant une soumission en réponse à l'IAS, le soumissionnaire ainsi que tous les membres du soumissionnaire si le soumissionnaire est une coentreprise, continuent de se conformer à toutes les attestations suivantes énumérées aux parties 6A et 6B de l'AMA du soumissionnaire pour les espaces de travail.</p> <p>Le Canada peut exiger des copies des certifications environnementales avant l'attribution du contrat, selon les délais précisés par l'utilisateur désigné.</p>	
3.1	Dispositions relatives à l'intégrité	
3.2	Le programme fédéral pour l'équité en matière d'emploi visant les entrepreneurs	
3.4	Conformité du produit	
3.5	L'attestation des prix (conformément à l'AMA, partie 6B).	

Tableau 8 – Évaluation de la soumission et total du contrat

(En cas d'erreur de calcul, le Canada peut ajuster ce tableau au moment de l'évaluation)

1	Total ferme des produits (Tableau 1)	\$
2	Total ferme des livraisons (Tableau 2)	\$
3	Total ferme des installations (Tableau 3)	\$
4	Total des produits optionnels (Tableau 4) <i>(Applicable si l'option est exercée)</i>	\$
5	Total des livraisons optionnelles (Tableau 5) <i>(Applicable si l'option est exercée)</i>	\$
6	Total des installations optionnelles (Tableau 6) <i>(Applicable si l'option est exercée)</i>	\$
7	Coût total du matériel, conformément à l'article 1.5 de l'annexe A-1 de l'AMA <i>(s'il y a lieu)</i>	\$
8	Prix évalué (soumission) total (1 + 2 + 3 + 4 + 5 + 6 + 7) <i>[À supprimer au moment de l'attribution du contrat]</i>	\$
9	Prix du contrat (1 + 2 + 3 + 7) : <i>[applicable uniquement au moment de l'attribution du contrat]</i>	\$
10	Taxes applicables : <i>[applicable uniquement au moment de l'attribution du contrat]</i>	\$
11	Coût estimatif total (9 + 10) : <i>[applicable uniquement au moment de l'attribution du contrat]</i>	\$

* Taxes applicables en sus.

Tableau 9 – Représentant autorisé du soumissionnaire

1.	Représentant autorisé du soumissionnaire pour la soumission et le contrat	
	Nom :	Numéro de téléphone :
		Courriel :
		NEA:
		No. Ariba:

ANNEXE B
EXIGENCES RELATIVES À LA SÉCURITÉ



Government of Canada
Gouvernement du Canada

Contract Number / Numéro du contrat QB-000279-1
Security Classification / Classification de sécurité non classifié

SECURITY REQUIREMENTS CHECK LIST (SRCL)
LISTE DE VÉRIFICATION DES EXIGENCES RELATIVES À LA SÉCURITÉ (LVERS)

PART A - CONTRACT INFORMATION / PARTIE A - INFORMATION CONTRACTUELLE		
1. Originating Government Department or Organization / Ministère ou organisme gouvernemental d'origine Ministère Défense nationale	2. Branch or Directorate / Direction générale ou Direction SMA(E) / DGSD / DRPC	
3. a) Subcontract Number / Numéro du contrat de sous-traitance N/A	3. b) Name and Address of Subcontractor / Nom et adresse du sous-traitant N/A	
4. Brief Description of Work / Brève description du travail (Lvers construction) Réaménagement intérieur d'une partie Bâtiment 62 - local 115 -Section Architecture & Génie. De la BFC Bagotville. Ces travaux toucheront les disciplines suivantes; architecture, mécanique et électrique. Ils comprendront des travaux de démolition, de construction de cloisons, la modification du système de ventilation ainsi que la modification de l'emplacement des prises électriques/réseaux et des luminaires.		
5. a) Will the supplier require access to Controlled Goods? Le fournisseur aura-t-il accès à des marchandises contrôlées?	<input checked="" type="checkbox"/> No / Non <input type="checkbox"/> Yes / Oui	
5. b) Will the supplier require access to unclassified military technical data subject to the provisions of the Technical Data Control Regulations? Le fournisseur aura-t-il accès à des données techniques militaires non classifiées qui sont assujetties aux dispositions du Règlement sur le contrôle des données techniques?	<input checked="" type="checkbox"/> No / Non <input type="checkbox"/> Yes / Oui	
6. Indicate the type of access required / Indiquer le type d'accès requis		
6. a) Will the supplier and its employees require access to PROTECTED and/or CLASSIFIED information or assets? Le fournisseur ainsi que les employés auront-ils accès à des renseignements ou à des biens PROTÉGÉS et/ou CLASSIFIÉS? (Specify the level of access using the chart in Question 7. c) (Préciser le niveau d'accès en utilisant le tableau qui se trouve à la question 7. c)	<input checked="" type="checkbox"/> No / Non <input type="checkbox"/> Yes / Oui	
6. b) Will the supplier and its employees (e.g. cleaners, maintenance personnel) require access to restricted access areas? No access to PROTECTED and/or CLASSIFIED information or assets is permitted. Le fournisseur et ses employés (p. ex. nettoyeurs, personnel d'entretien) auront-ils accès à des zones d'accès restreintes? L'accès à des renseignements ou à des biens PROTÉGÉS et/ou CLASSIFIÉS n'est pas autorisé.	<input checked="" type="checkbox"/> No / Non <input type="checkbox"/> Yes / Oui	
6. c) Is this a commercial courier or delivery requirement with no overnight storage? S'agit-il d'un contrat de messagerie ou de livraison commerciale sans entreposage de nuit?	<input checked="" type="checkbox"/> No / Non <input type="checkbox"/> Yes / Oui	
7. a) Indicate the type of information that the supplier will be required to access / Indiquer le type d'information auquel le fournisseur devra avoir accès		
Canada <input type="checkbox"/>	NATO / OTAN <input type="checkbox"/>	Foreign / Étranger <input type="checkbox"/>
7. b) Release restrictions / Restrictions relatives à la diffusion		
No release restrictions Aucune restriction relative à la diffusion <input type="checkbox"/>	All NATO countries Tous les pays de l'OTAN <input type="checkbox"/>	No release restrictions Aucune restriction relative à la diffusion <input type="checkbox"/>
Not releasable À ne pas diffuser <input type="checkbox"/>		
Restricted to: / Limité à: <input type="checkbox"/>	Restricted to: / Limité à: <input type="checkbox"/>	Restricted to: / Limité à: <input type="checkbox"/>
Specify country(ies): / Préciser le(s) pays:	Specify country(ies): / Préciser le(s) pays:	Specify country(ies): / Préciser le(s) pays:
7. c) Level of information / Niveau d'information		
PROTECTED A PROTÉGÉ A <input type="checkbox"/>	NATO UNCLASSIFIED NATO NON CLASSIFIÉ <input type="checkbox"/>	PROTECTED A PROTÉGÉ A <input type="checkbox"/>
PROTECTED B PROTÉGÉ B <input type="checkbox"/>	NATO RESTRICTED NATO DIFFUSION RESTREINTE <input type="checkbox"/>	PROTECTED B PROTÉGÉ B <input type="checkbox"/>
PROTECTED C PROTÉGÉ C <input type="checkbox"/>	NATO CONFIDENTIAL NATO CONFIDENTIEL <input type="checkbox"/>	PROTECTED C PROTÉGÉ C <input type="checkbox"/>
CONFIDENTIAL CONFIDENTIEL <input type="checkbox"/>	NATO SECRET NATO SECRET <input type="checkbox"/>	CONFIDENTIAL CONFIDENTIEL <input type="checkbox"/>
SECRET SECRET <input type="checkbox"/>	COSMIC TOP SECRET COSMIC TRÈS SECRET <input type="checkbox"/>	SECRET SECRET <input type="checkbox"/>
TOP SECRET TRÈS SECRET <input type="checkbox"/>		TOP SECRET TRÈS SECRET <input type="checkbox"/>
TOP SECRET (SIGINT) TRÈS SECRET (SIGINT) <input type="checkbox"/>		TOP SECRET (SIGINT) TRÈS SECRET (SIGINT) <input type="checkbox"/>



Government of Canada
Gouvernement du Canada

Contract Number / Numéro du contrat QB-000279-1
Security Classification / Classification de sécurité non classifié

PART A (continued) / PARTIE A (suite)

8. Will the supplier require access to PROTECTED and/or CLASSIFIED COMSEC information or assets?
Le fournisseur aura-t-il accès à des renseignements ou à des biens COMSEC désignés PROTÉGÉS et/ou CLASSIFIÉS? No / Non Yes / Oui
If Yes, indicate the level of sensitivity:
Dans l'affirmative, indiquer le niveau de sensibilité :

9. Will the supplier require access to extremely sensitive INFOSEC information or assets?
Le fournisseur aura-t-il accès à des renseignements ou à des biens INFOSEC de nature extrêmement délicate? No / Non Yes / Oui

Short Title(s) of material / Titre(s) abrégé(s) du matériel :
Document Number / Numéro du document :

PART B - PERSONNEL (SUPPLIER) / PARTIE B - PERSONNEL (FOURNISSEUR)

10. a) Personnel security screening level required / Niveau de contrôle de la sécurité du personnel requis

<input type="checkbox"/> RELIABILITY STATUS COTE DE FIABILITÉ	<input type="checkbox"/> CONFIDENTIAL CONFIDENTIEL	<input type="checkbox"/> SECRET SECRET	<input type="checkbox"/> TOP SECRET TRÈS SECRET
<input type="checkbox"/> TOP SECRET-SIGINT TRÈS SECRET - SIGINT	<input type="checkbox"/> NATO CONFIDENTIAL NATO CONFIDENTIEL	<input type="checkbox"/> NATO SECRET NATO SECRET	<input type="checkbox"/> COSMIC TOP SECRET COSMIC TRÈS SECRET
<input type="checkbox"/> SITE ACCESS ACCÈS AUX EMPLACEMENTS			

Special comments:
Commentaires spéciaux : _____

NOTE: If multiple levels of screening are identified, a Security Classification Guide must be provided.
REMARQUE: Si plusieurs niveaux de contrôle de sécurité sont requis, un guide de classification de la sécurité doit être fourni.

10. b) May unscreened personnel be used for portions of the work?
Du personnel sans autorisation sécuritaire peut-il se voir confier des parties du travail? No / Non Yes / Oui
If Yes, will unscreened personnel be escorted?
Dans l'affirmative, le personnel en question sera-t-il escorté? No / Non Yes / Oui

PART C - SAFEGUARDS (SUPPLIER) / PARTIE C - MESURES DE PROTECTION (FOURNISSEUR)

INFORMATION / ASSETS / RENSEIGNEMENTS / BIENS

11. a) Will the supplier be required to receive and store PROTECTED and/or CLASSIFIED information or assets on its site or premises?
Le fournisseur sera-t-il tenu de recevoir et d'entreposer sur place des renseignements ou des biens PROTÉGÉS et/ou CLASSIFIÉS? No / Non Yes / Oui

11. b) Will the supplier be required to safeguard COMSEC information or assets?
Le fournisseur sera-t-il tenu de protéger des renseignements ou des biens COMSEC? No / Non Yes / Oui

PRODUCTION

11. c) Will the production (manufacture, and/or repair and/or modification) of PROTECTED and/or CLASSIFIED material or equipment occur at the supplier's site or premises?
Les installations du fournisseur serviront-elles à la production (fabrication et/ou réparation et/ou modification) de matériel PROTÉGÉ et/ou CLASSIFIÉ? No / Non Yes / Oui

INFORMATION TECHNOLOGY (IT) MEDIA / SUPPORT RELATIF À LA TECHNOLOGIE DE L'INFORMATION (TI)

11. d) Will the supplier be required to use its IT systems to electronically process, produce or store PROTECTED and/or CLASSIFIED information or data?
Le fournisseur sera-t-il tenu d'utiliser ses propres systèmes informatiques pour traiter, produire ou stocker électroniquement des renseignements ou des données PROTÉGÉS et/ou CLASSIFIÉS? No / Non Yes / Oui

11. e) Will there be an electronic link between the supplier's IT systems and the government department or agency?
Disposera-t-on d'un lien électronique entre le système informatique du fournisseur et celui du ministère ou de l'agence gouvernementale? No / Non Yes / Oui

TBS/SCT 350-103(2004/12)

Security Classification / Classification de sécurité non classifié





Contract Number / Numéro du contrat QB-000279-1
Security Classification / Classification de sécurité non classifié

PART C - (continued) / PARTIE C - (suite)

For users completing the form manually use the summary chart below to indicate the category(ies) and level(s) of safeguarding required at the supplier's site(s) or premises.

Les utilisateurs qui remplissent le formulaire manuellement doivent utiliser le tableau récapitulatif ci-dessous pour indiquer, pour chaque catégorie, les niveaux de sauvegarde requis aux installations du fournisseur.

For users completing the form online (via the Internet), the summary chart is automatically populated by your responses to previous questions.

Dans le cas des utilisateurs qui remplissent le formulaire en ligne (par Internet), les réponses aux questions précédentes sont automatiquement saisies dans le tableau récapitulatif.

SUMMARY CHART / TABLEAU RÉCAPITULATIF

Category / Catégorie	PROTECTED PROTÉGÉ			CLASSIFIED CLASSIFIÉ			NATO				COMSEC					
	A	B	C	CONFIDENTIAL CONFIDENTIEL	SECRET	TOP SECRET TRÈS SECRET	NATO RESTRICTED NATO DIFFUSION RESTREINTE	NATO CONFIDENTIAL NATO CONFIDENTIEL	NATO SECRET	COSMIC TOP SECRET COSMIC TRÈS SECRET	PROTECTED PROTÉGÉ			CONFIDENTIAL CONFIDENTIEL	SECRET	TOP SECRET TRÈS SECRET
											A	B	C			
Information / Assets Renseignements / Biens																
Production																
IT Media / Support TI																
IT Link / Lien électronique																

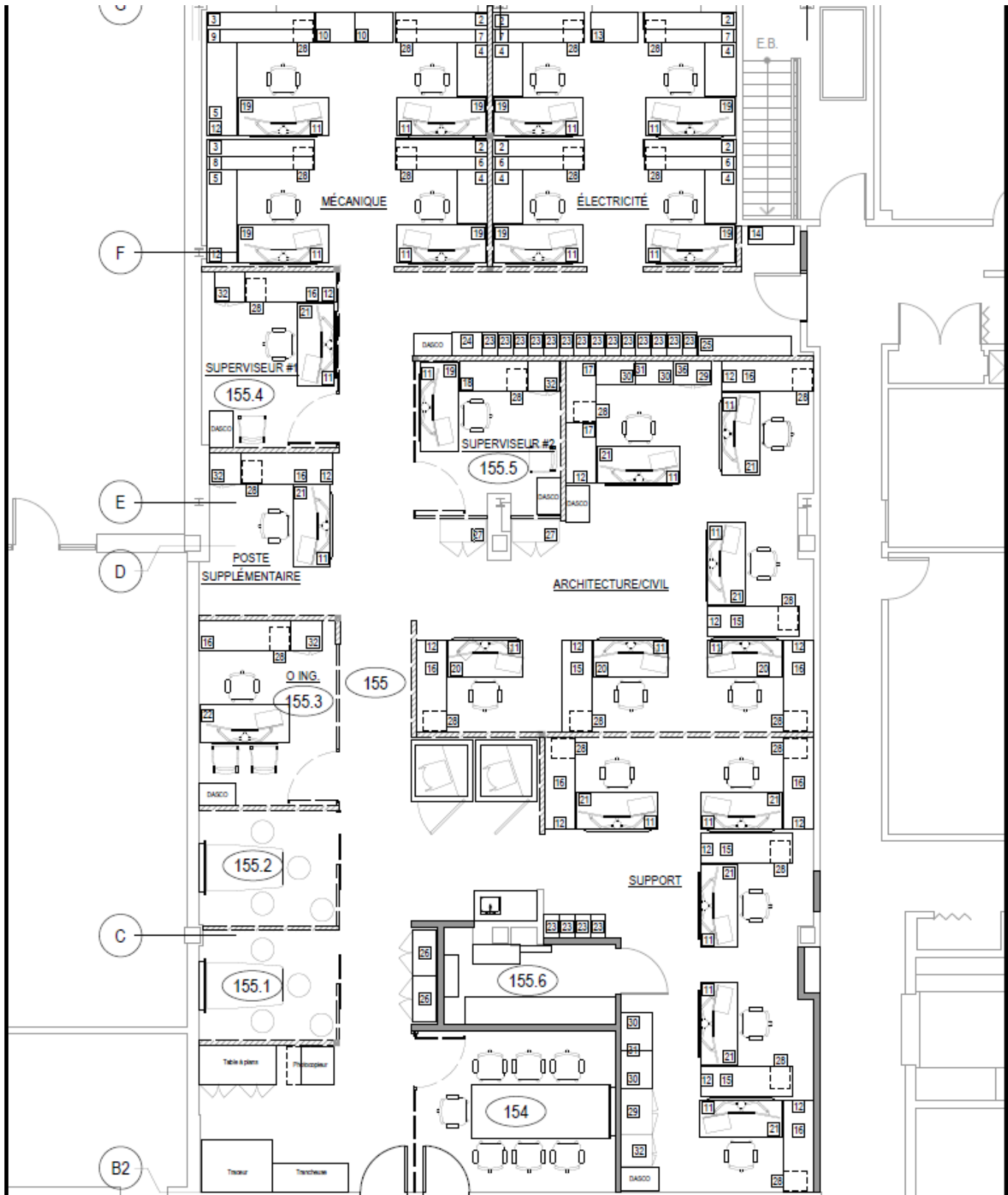
12. a) Is the description of the work contained within this SRCL PROTECTED and/or CLASSIFIED?
La description du travail visé par la présente LVERS est-elle de nature PROTÉGÉE et/ou CLASSIFIÉE? No / Non Yes / Oui

If Yes, classify this form by annotating the top and bottom in the area entitled "Security Classification".
Dans l'affirmative, classifiez le présent formulaire en indiquant le niveau de sécurité dans la case intitulée « Classification de sécurité » au haut et au bas du formulaire.

12. b) Will the documentation attached to this SRCL be PROTECTED and/or CLASSIFIED?
La documentation associée à la présente LVERS sera-t-elle PROTÉGÉE et/ou CLASSIFIÉE? No / Non Yes / Oui

If Yes, classify this form by annotating the top and bottom in the area entitled "Security Classification" and indicate with attachments (e.g. SECRET with Attachments).
Dans l'affirmative, classifiez le présent formulaire en indiquant le niveau de sécurité dans la case intitulée « Classification de sécurité » au haut et au bas du formulaire et indiquez qu'il y a des pièces jointes (p. ex. SECRET avec des pièces jointes).

ANNEXE C
PLAN D'AMÉNAGEMENT



ANNEXE D SPÉCIFICATIONS SUPPLÉMENTAIRES, CERTIFICATIONS

Cette annexe présente des spécifications supplémentaires relatives aux certifications associées au produit non disponible dans le cadre d'un AMA (*s'il y a lieu*) qui fait partie du besoin.

1. Spécifications

L'utilisateur désigné doit inclure, le cas échéant, des renseignements supplémentaires en plus des spécifications génériques à l'annexe A, comme les exigences d'essai et de rendement, les finis, etc.

2. Attestation

2.1 Conformité des produits non disponibles (*Attestations requises avant l'attribution du contrat*)

Le fournisseur atteste que tous les produits non disponibles dans le cadre d'un AMA respecteront toutes les spécifications se trouvant aux annexes A et D et cette IAS, et qu'ils satisfont aux exigences d'essai et de rendement des annexes A-1 et A-2 de l'accord d'approvisionnement, selon ce qui s'applique.

Signature du fournisseur

Date

Attestation de conformité des produits non disponibles (*ne s'applique qu'après l'attribution du contrat*)

Le fournisseur garantit que le certificat de conformité des produits non disponibles qu'il a présenté avec sa soumission est exact et complet. Le fournisseur doit conserver des dossiers et des documents adéquats concernant la conformité des produits non disponibles et les critères d'essai dans cette annexe, selon le cas. Sans l'autorisation préalable écrite du responsable de l'AMA, le fournisseur ne doit pas détruire les dossiers ou documents avant l'expiration du contrat ou la date d'expiration de la garantie, selon l'échéance la plus éloignée. Au cours de cette période de rétention, tous les dossiers et documents devront être en tout temps accessibles pour des vérifications, inspections et examens par les représentants du Canada, qui pourront en faire des copies ou tirer des extraits.

En outre, le fournisseur doit permettre aux représentants du responsable de l'AMA d'accéder en tout temps, durant les heures de travail, à tous les lieux où une partie des travaux est exécutée. Les représentants du responsable de l'AMA peuvent procéder à leur gré à des examens et à des vérifications des travaux. Le fournisseur doit fournir toute l'aide nécessaire aux représentants du responsable de l'AMA et leur permettre l'accès aux installations, aux pièces d'essai, aux échantillons et aux documents dont ils peuvent raisonnablement avoir besoin pour mener leur inspection, ce qui peut également inclure la soumission de documents de rapport sur les essais, mentionnés aux annexes A et D. Le fournisseur doit faire parvenir les pièces d'essai, les échantillons ou les documents, qui peuvent aussi être des lettres de certification de laboratoires, aux personnes ou aux lieux désignés par les représentants du responsable de l'AMA.

PREMIÈRE PAGE DU CONTRAT

L'utilisateur désigné peut utiliser la présente page en guise de première page à l'attribution du contrat. Joindre la section 2 de l'Invitation à soumissionner, y compris l'annexe A et, s'il y a lieu, les annexes B et C.



Public Works and
Government Services
Canada

Travaux publics et
Services gouvernementaux
Canada

PURCHASING OFFICE - BUREAU DES ACHATS

CONTRACT – CONTRAT

Utilisez la mention « Le Canada accepte votre soumission » lorsque vous avez publié un document d'Invitation à soumissionner, dont les sections 1 et 2 étaient remplies, et que le soumissionnaire a présenté un document de soumission.

Canada accepts your bid to provide to Canada the goods, services or both described in the Contract in accordance with the conditions and at the prices set out in the Contract.

Le Canada accepte votre soumission de fournir au Canada les biens, services ou les deux décrits dans le contrat conformément aux conditions et aux prix prévus au contrat.

Utilisez la mention « Nous vous demandons de » lorsque votre invitation à soumissionner était verbale, que vous n'avez pas envoyé au soumissionnaire un document d'invitation à soumissionner dont la section 2 était remplie, et que vous n'avez pas passé en revue avec le soumissionnaire les modalités prévues à la section 2.

You are requested to sell to the Majesty the Queen in right of Canada, in accordance with the terms and conditions set out herein, referred to herein or attached hereto, the supplies and services listed herein and on any attached sheets at the price or prices set out therefor.

Nous vous demandons de vendre à Sa Majesté la Reine du chef du Canada, aux conditions énoncées ou incluses par référence dans les présentes et aux annexes ci-jointes, les articles et les services énumérés dans les présentes et sur toute feuille ci-annexée, au(x) prix indiqué(s).

Le fournisseur ne signe qu'un contrat qui porte la mention « Nous vous demandons de ».

File No. – N° de dossier	
Date of Contract – Date du Contrat	
Contract No. - N° du contrat	Amendment No. - N° de modification
Client Reference No. (optional) - N° de référence du client (facultatif)	
Financial Code(s) – Code(s) financier(s)	
Duty - Droits <input checked="" type="checkbox"/> Included Inklus <input type="checkbox"/> Excluded En sus	GST - TPS/ HST – TVH <input checked="" type="checkbox"/> Included Inklus <input type="checkbox"/> Excluded En sus
FOB – FAB DESTINATION	
Destination See Section 2, Annex A. Voir Section 2, Annexe A.	
Invoices - Original and two copies must be completed and sent to: Factures – L'original et deux copies doivent être remplis et envoyés à : See Section 2, Article 6. Voir Section 2, Article 6.	
Address inquiries to : - Adresser toute demande de renseignements à : See Section 2, Article 4.1. Voir Section 2, Article 4.1.	
Area Code and Telephone No. Code régional et N° de téléphone	Facsimile No. N° de télécopieur
Total estimated cost – Coût total estimatif	
For the Minister – Pour le Ministre	

The vendor hereby accepts this contract Le fournisseur accepte le présent contrat	
Name, title of person authorized to sign (type or print) Nom et titre du signataire autorisé (caractère d'impression)	
Signature	Date

Return signed copy forthwith - Prière de retourner une copie dûment signée immédiatement

Modifier par la division meuble avril 2022