



**RETURN TENDERS TO:  
RETOURNER LES SOUMISSIONS À :**  
Bid Receiving – Réception des soumissions :

Attn: Katie McKeever  
[801BidSubmissions@CSC-SCC.GC.CA](mailto:801BidSubmissions@CSC-SCC.GC.CA)  
Re: 21833-23-0169

**INVITATION TO TENDER  
INVITATION À SOUMISSIONNER**

**Tender to: Correctional Service Canada**

We hereby offer to sell to His Majesty the King in right of Canada, in accordance with the terms and conditions set out herein, referred to herein or attached hereto, the goods, services, and construction listed herein and on any attached sheets at the price(s) set out therefore.

**Soumission à : Service correctionnel du Canada**

Nous offrons par la présente de vendre à Sa Majesté le Roi du chef du Canada, aux conditions énoncées ou incluses par référence dans la présente et aux appendices ci-joints, les biens, services et construction énumérés ici sur toute feuille ci-annexée, au(x) prix indiqué(s).

**Comments — Commentaires :**

**"THIS DOCUMENT DOES NOT CONTAIN A SECURITY REQUIREMENT" « LE PRÉSENT DOCUMENT NE COMPORTE PAS D'EXIGENCE RELATIVE À LA SÉCURITÉ »**

**Vendor/Firm Name and Address —  
Raison sociale et adresse du fournisseur/de  
l'entrepreneur :**

---

---

---

---

---

---

Telephone # — N° de téléphone :

Fax # — N° de télécopieur :

Email / Courriel : \_\_\_\_\_

GST # or SIN or Business # — N° de TPS  
ou NAS ou N° d'entreprise

---

<b>Title — Sujet :</b> Réparation électrique - Mountain	
<b>Invitation No. — N° de l'invitation</b> 21833-23-0169	<b>Date :</b> TBD
<b>Client Reference No. — N° de référence du client</b> 21833-23-0169	
<b>GETS Reference No. — N° de référence de SEAG</b> N/A	
<b>Invitation Closes — L'invitation prend fin</b> <b>at / à :</b> 2PM Pacific Standard <b>on / le :</b> May 24 2024	
<b>F.O.B. — F.A.B.</b> Plant – Usine : Destination : Other – Autre :	
<b>Address Enquiries to — Soumettre toutes questions à :</b>  Attn : Katie McKeever 801BidSubmissions@CSC-SCC.GC.CA	
<b>Telephone No. – N° de téléphone :</b> 236-380-2294	<b>Fax No. – N° de télécopieur :</b> N/A
<b>Destination of Goods, Services and Construction: Destination des biens, services et construction :</b>  Établissement Mountain 4732, chemin Cemetery Agassiz (C.-B.) V0M 1A0	
<b>Instructions: See Herein Instructions : Voir aux présentes</b>	
<b>Delivery Required — Livraison exigée :</b> See herein	<b>Delivery Offered – Livraison proposée :</b> Voir aux présentes
<b>Name and title of person authorized to sign on behalf of Vendor/Firm Nom et titre du signataire autorisé du fournisseur/de l'entrepreneur</b>  Name / Nom Title / Titre      Signature Date	
(Sign and return cover page with bid proposal / Signer et retourner la page de couverture avec la proposition)	



## INVITATION À SOUMISSIONNER

### AVIS IMPORTANTS AUX SOUMISSIONNAIRES

**Avis aux soumissionnaires : Il n'y aura pas d'ouverture publique aux fins de la présente demande de soumissions. Voir l'IP07 pour de plus amples instructions.**

### RÉFÉRENCE À TPSGC

Toute référence à Travaux publics et Services gouvernementaux Canada (TPSGC) dans les instructions, modalités générales, clauses et conditions identifiées dans l'invitation à soumissionner (IS) par un numéro, une date et un titre reproduites dans le Guide des clauses et conditions uniformisées d'achat (<https://achatsetventes.gc.ca/politiques-et-lignes-directrices/guide-des-clauses-et-conditions-uniformisees-d-achat/>) doit être remplacée par le Service correctionnel du Canada (SCC).

**LE PRÉSENT DOCUMENT NE COMPORTE AUCUNE EXIGENCE RELATIVE À LA SÉCURITÉ INDUSTRIELLE.**

### LISTE DES SOUS-TRAITANTS ET FOURNISSEURS

Les soumissionnaires devraient fournir, à la date de clôture de l'invitation et en utilisant l'annexe 3 la liste des sous-traitants et fournisseurs chargés des travaux dont la valeur équivaut à au moins 20 % du prix soumissionné.



## TABLE DES MATIÈRES

### **INSTRUCTIONS PARTICULIÈRES AUX SOUMISSIONNAIRES (IP)**

- IP01 Documents de soumission
- IP02 Demandes de renseignements pendant l'appel d'offres
- IP03 Optionnelle des lieux
- IP04 Révision des soumissions
- IP05 Exigences relatives à la garantie de soumission
- IP06 Présentation des soumissions
- IP07 Résultats de l'appel d'offres
- IP08 Fonds insuffisants
- IP09 Période de validité des soumissions
- IP10 Droits du Canada
- IP11 Liste des sous-traitants et fournisseurs
- IP12 Processus de contestation des offres et mécanismes de recours
- IP13 Documents de construction
- IP14 Sites Web

### **R2710T INSTRUCTIONS GÉNÉRALES (IG) – SERVICES DE CONSTRUCTION – EXIGENCES RELATIVES À LA GARANTIE DE SOUMISSION – (2022-12-01)**

#### **DOCUMENTS DU CONTRAT (DC)**

#### **CONDITIONS SUPPLÉMENTAIRES (CS)**

- CS01 Exigences d'accès institutionnel
- CS02 Conditions d'assurance
- CS03 Conditions générales supplémentaires 4013 – Respect des mesures, des ordres permanents, des politiques et des règles sur place
- CS04 Clause du guide des CCUA A3015C – Attestations – Contrat
- CS05 Respect des lois applicables
- CS06 Commission des accidents du travail
- CS07 Dépistage de la tuberculose
- CS08 Guide d'information pour les entrepreneurs
- CS09 Fermeture d'installations gouvernementales
- CS10 Rapport d'évaluation du rendement de l'entrepreneur.

#### **FORMULAIRE DE SOUMISSION ET D'ACCEPTATION (SA)**

- SA01 Identification du projet
- SA02 Nom commercial et adresse du soumissionnaire
- SA03 Offre
- SA04 Période de validité des soumissions
- SA05 Acceptation et contrat
- SA06 Durée des travaux
- SA07 Garantie de soumission
- SA08 Signature

APPENDICE 1 – FORMULAIRE DE PRIX FORFAITAIRE

APPENDICE 2 – DISPOSITIONS RELATIVES À L'INTÉGRITÉ – LISTE DE NOMS

APPENDICE 3 – LISTE DES SOUS-TRAITANTS ET FOURNISSEURS

APPENDICE 4 – ATTESTATION VOLONTAIRE À L'APPUI DU RECOURS AUX APPRENTIS

APPENDICE 5 – REPRÉSENTANTS DU MINISTÈRE

ANNEXE A – FORMULAIRE D'ATTESTATION D'ASSURANCE

ANNEXE B – RAPPORT VOLONTAIRE D'APPRENTIS EMPLOYÉS PENDANT LES CONTRATS

ANNEXE C – PORTÉE DES TRAVAUX

ANNEXE D – DESSINS



## INSTRUCTIONS PARTICULIÈRES AUX SOUMISSIONNAIRES (IP)

### IP01 DOCUMENTS DE SOUMISSION

1. Les documents suivants constituent les documents de soumission :

- a. Appel d'offres – Page 1;
- b. Instructions particulières aux soumissionnaires;
- c. Instructions générales aux soumissionnaires – Services de construction – Exigences relatives à la garantie de soumission R2710T (2022-12-01)
- d. Clauses et conditions identifiées à la section « Documents du contrat »;
- e. Dessins et devis;
- f. Formulaire de soumission et d'acceptation et tout appendice connexe; et
- g. Toute modification émise avant la clôture de l'invitation.

La présentation d'une soumission constitue une affirmation que le soumissionnaire a lu ces documents et accepte les modalités qui y sont énoncées.

2. Instructions générales aux soumissionnaires – Services de construction – Exigences relatives à la garantie de soumission R2710T sont incorporées par renvoi et reproduites dans le Guide des clauses et conditions uniformisées d'achat (CCUA) publié par Travaux publics et Services gouvernementaux Canada (TPSGC). Le guide des CCUA est disponible sur le site Web de TPSGC : <https://achatsetventes.gc.ca/politiques-et-lignes-directrices/guide-des-clauses-et-conditions-uniformisees-d-achat/5/R>.

### IP02 DEMANDES DE RENSEIGNEMENTS PENDANT L'APPEL D'OFFRES

1. Toute demande de renseignements concernant l'invitation à soumissionner doit être présentée par écrit à l'autorité contractante et à l'adresse courriel à la page 1 de l'invitation à soumissionner, et ce, le plus tôt possible pendant la durée de l'invitation. À l'exception de l'approbation de matériaux de remplacement, comme cela est décrit à l'IG15 de la R2710T, toute autre demande de renseignements devrait être reçue au plus tard cinq (5) jours ouvrables avant la date de clôture de l'invitation afin de laisser suffisamment de temps pour y répondre. Pour ce qui est des demandes de renseignements reçues après cette date, il est possible qu'on ne puisse y répondre.
2. Pour assurer la cohérence et la qualité de l'information fournie aux soumissionnaires, l'autorité contractante examinera le contenu de la demande de renseignements et décidera s'il convient ou non de publier une modification.
3. Toutes les demandes de renseignements et autres communications envoyées avant la clôture de l'appel d'offres doivent être adressées UNIQUEMENT à l'autorité contractante dont le nom figure à la page 1 de l'invitation à soumissionner. Le défaut de se conformer à cette exigence pourrait avoir pour conséquence que la soumission soit déclarée non recevable.

### IP03 FACULTATIVE DES LIEUX

#### A9038T (2022-06-20) – Visite facultative des lieux :

Il est recommandé que le soumissionnaire ou l'un de ses représentants visite le chantier.

Des dispositions ont été prises pour que la visite des lieux ait lieu à l'établissement Mountain au 4732, chemin Cemetery à Agassiz le 1<sup>er</sup> mai 2024. La visite des lieux commencera à 9 h (HNP).

Les soumissionnaires doivent communiquer avec l'autorité contractante au plus tard le 29 avril 2024 à 14 h (HNP) pour confirmer leur présence et fournir les noms des personnes présentes. Les soumissionnaires pourraient devoir signer une feuille de présence. Les soumissionnaires qui ne seront pas présents ou qui n'enverront pas de représentant n'auront pas droit à un autre rendez-vous, mais ils pourront tout de même présenter une soumission. Les précisions et les changements dans l'appel d'offres à la suite de la visite de lieux seront inclus comme une modification à l'appel d'offres.

### IP04 RÉVISION DES SOUMISSIONS



L'article IG10, Révision des soumissions, du document Instructions générales aux soumissionnaires – Services de construction – Exigences relatives à la garantie de soumission R2710T est modifié comme suit :

Supprimer : l'article IG10 Révision des soumissions en entier.

Insérer : IG10 Révision des soumissions

1. Les soumissionnaires peuvent réviser une soumission présentée conformément aux présentes instructions par courriel, pourvu que la révision soit reçue à l'adresse courriel pour la réception des soumissions du SCC au plus tard à la date et à l'heure limites de clôture de l'invitation. Le courriel doit être transmis à partir de l'adresse courriel du soumissionnaire, porter une signature qui identifie le soumissionnaire, et doit inclure les renseignements suivants dans le champ objet :
  - a. numéro de l'invitation;
  - b. le nom du soumissionnaire;
  - c. l'heure et la date de clôture de l'invitation à soumissionner.
2. Les soumissionnaires qui présentent une modification à une soumission comportant des prix unitaires doivent clairement identifier la(les) modification(s) au(x) prix unitaire(s) et préciser au(x)quel(s) des prix unitaires la(les) modification(s) s'applique(nt).
3. Les soumissionnaires qui transmettent un courriel visant à confirmer une révision antérieure doivent clairement indiquer qu'il s'agit d'une confirmation.
4. Si des dispositions ci-dessus ne sont pas respectées, la ou les révisions irrecevables seulement seront rejetées. L'évaluation portera sur la soumission initiale déposée de même que sur toutes les autres révisions recevables.

## **IP05 PRÉSENTATION DES SOUMISSIONS**

L'article IG09, Livraison des soumissions, du document Instructions générales aux soumissionnaires – Services de construction – Exigences relatives à la garantie de soumission R2710T est modifié comme suit :

Supprimer : L'article IG09 Livraison des soumissions en entier.

Insérer : L'article IG09 Livraison des soumissions

1. Les soumissionnaires doivent présenter le Formulaire de soumission et d'acceptation rempli en bonne et due forme et la garantie de soumission seulement au Service Correctionnel Canada (CSC) au plus tard à la date, à l'heure et à l'adresse courriel pour la réception des soumissions du SCC indiquée à la page couverture de l'invitation à soumissionner. Cette adresse courriel est la seule adresse courriel acceptable pour les soumissionnaires afin de présenter leur Formulaire de soumission et d'acceptation en réponse à l'invitation à soumissionner.
2. Les soumissionnaires doivent présenter leur soumission au plus tard à la date et à l'heure indiquées pour la clôture de l'invitation.
3. Sauf indication contraire aux instructions particulières aux soumissionnaires
  - a. la soumission doit être en dollars canadiens;
  - b. le besoin ne prévoit pas offrir d'atténuer les risques liés à la fluctuation du taux de change. Le SCC ne prendra en considération aucune demande d'atténuation des risques liés à la fluctuation du taux de change. Toute soumission incluant une telle disposition sera déclarée non recevable.
4. Avant de présenter sa soumission, le soumissionnaire devrait s'assurer que l'information suivante est reproduite clairement dans le champ objet de son courriel :
  - a. numéro de l'invitation;
  - b. le nom du soumissionnaire;
  - c. la date et l'heure de clôture de l'invitation à soumissionner.



5. La livraison correcte des soumissions dans les délais prescrits est la responsabilité exclusive du soumissionnaire.
6. Le gouvernement du Canada ne sera responsable d'aucune défaillance attribuable à l'utilisation du mode de transmission ou de réception des soumissions par courriel, y compris, sans toutefois s'y limiter, ce qui suit :
  - i. Réception d'une soumission brouillée, corrompue ou incomplète;
  - ii. Disponibilité ou état du service de courriel;
  - iii. Incompatibilité entre le matériel utilisé pour l'envoi et celui utilisé pour la réception;
  - iv. Retard dans la transmission ou la réception de la soumission;
  - v. Défaut de la part du soumissionnaire d'identifier correctement la soumission;
  - vi. Illisibilité de la soumission;
  - vii. Sécurité des données incluses dans la soumission.
  - viii. Défaut de la part du soumissionnaire de transmettre la soumission à la bonne adresse courriel;
  - ix. Problèmes de connectivité;
  - x. Pièces jointes à un courriel bloquées ou non reçues même si le courriel du soumissionnaire a bien été transmis.
7. Le SCC enverra par courriel un accusé de réception du courriel du soumissionnaire à partir de l'adresse courriel de réception des soumissions. Cet accusé de réception confirmera uniquement la réception du courriel du soumissionnaire et ne confirmera pas si toutes les pièces jointes du courriel du soumissionnaire ont été reçues, si elles peuvent être ouvertes ou si leur contenu est lisible. Le SCC ne répondra pas aux courriels de suivi des soumissionnaires demandant la confirmation des pièces jointes.
8. Les soumissionnaires doivent s'assurer qu'ils se servent de la bonne adresse courriel de réception des soumissions, et ne devraient pas simplement se fier à la fiabilité des fonctions copier-coller en transposant l'adresse courriel figurant sur la première page du document de demande de soumissions.
9. Une soumission transmise d'un soumissionnaire à l'adresse courriel de réception des soumissions du SCC constitue une offre officielle de la part du soumissionnaire.
10. Les soumissionnaires doivent noter que le système de courriel du SCC a une limite de 10 Mo par message électronique. Le système de courriel du SCC rejettera les courriels contenant les pièces jointes suivantes : fichiers séquentiels, fichiers exécutables et fichiers d'images dans les formats suivants : JPEG, GIF et TIFF. Le gouvernement du Canada n'acceptera pas les courriels chiffrés ou les courriels comprenant des pièces jointes protégées par des mots de passe.

#### **IP06 RÉSULTATS DE L'APPEL D'OFFRES**

1. La soumission recevable ayant le prix le plus bas sera recommandée pour l'attribution du contrat.
2. Le SCC enverra une lettre officielle par courriel aux soumissionnaires non-retenus pour les informer du nom du fournisseur retenu ainsi que du montant total du contrat.

#### **IP07 FONDS INSUFFISANTS**

1. Si la soumission conforme la plus basse dépasse le montant des fonds alloués par le Canada pour les travaux à exécuter le Canada peut, à son entière discrétion :
  - a. annuler l'appel d'offres; ou
  - b. obtenir des fonds supplémentaires et attribuer le contrat au soumissionnaire ayant présenté la soumission conforme la plus basse.

#### **IP08 PÉRIODE DE VALIDITÉ DES SOUMISSIONS**

1. Le Canada se réserve le droit de demander une prorogation de la période de validité des soumissions tel que précisé à la SA04 du Formulaire de soumission et d'acceptation. Dès réception d'un avis écrit du Canada, les soumissionnaires auront le choix d'accepter ou de refuser la prorogation proposée.



2. Si la prorogation mentionnée au paragraphe 1 ci-dessus est acceptée par écrit par tous les soumissionnaires qui ont présenté une soumission, le Canada poursuivra alors sans tarder l'évaluation des soumissions et les processus d'approbation.
3. Si la prorogation mentionnée au paragraphe 1 ci-dessus n'est pas acceptée par écrit par tous les soumissionnaires qui ont présenté une soumission, le Canada pourra alors, à sa seule discrétion :
  - a. poursuivre l'évaluation des soumissions de ceux qui auront accepté la prorogation proposée et obtenir les approbations nécessaires; ou
  - b. annuler l'appel d'offres.
4. Les conditions exprimées dans les présentes ne limitent d'aucune façon les droits du Canada définis dans la loi ou en vertu de l'IG11 de la R2710T.

#### **IP09 DROITS DU CANADA**

1. Le Canada se réserve le droit :
  - a. de rejeter l'une quelconque ou la totalité des soumissions reçues en réponse à la demande de soumissions;
  - b. de négocier avec les soumissionnaires n'importe quel aspect de leur soumission;
  - c. d'accepter une soumission en totalité ou en partie, sans négociation;
  - d. d'annuler la demande de soumissions à n'importe quel moment;
  - e. d'émettre de nouveau la demande de soumissions;
  - f. si aucune soumission recevable n'est reçue et que le besoin n'est pas modifié substantiellement, d'émettre de nouveau la demande de soumissions en invitant uniquement les soumissionnaires qui ont soumissionné, à soumissionner de nouveau dans un délai indiqué par le Canada; et
  - g. de négocier avec le seul soumissionnaire qui a déposé une soumission recevable pour s'assurer que le Canada profitera du meilleur rapport qualité/prix

#### **IP10 LISTE DES SOUS-TRAITANTS ET FOURNISSEURS**

R2710T, IG07 a été modifié comme-suit.

##### **Liste des sous-traitants et fournisseurs**

Nonobstant toute liste de sous-traitants que le soumissionnaire peut être tenu de fournir dans le cadre de la soumission, les soumissionnaires doivent fournir la liste des sous-traitants et des fournisseurs en même temps que leur soumission ou après. Si la liste des sous-traitants et des fournisseurs n'est pas fournie comme demandé, l'autorité contractante indiquera au soumissionnaire le délai dont il dispose pour fournir ces renseignements. Le défaut de fournir la liste des sous-traitants et des fournisseurs rendra la soumission irrecevable.

#### **IP11 PROCESSUS DE CONTESTATION DES OFFRES ET MÉCANISMES DE RECOURS**

Le Canada invite les fournisseurs à porter d'abord leurs préoccupations à l'attention de l'autorité contractante.

Le Bureau de l'ombudsman de l'approvisionnement (BOA) a été mis sur pied par le gouvernement du Canada de manière à offrir aux soumissionnaires canadiens un moyen indépendant de déposer des plaintes liées à l'attribution de contrats de moins de 26 400 \$ pour des biens et de moins de 105 700 \$ pour des services. Si vous avez des questions ou des préoccupations concernant l'attribution d'un marché inférieur à ces montants, vous pouvez communiquer avec le BOA par courriel à [l'adresse courriel du Bureau de l'ombudsman de l'approvisionnement](#), par téléphone au 1-866-734-5169 ou par l'entremise [du site web du Bureau de l'ombudsman de l'approvisionnement](#). Pour de plus amples renseignements sur les services du BOA ou pour déterminer si vos préoccupations relèvent du mandat de l'ombudsman, veuillez consulter le [Règlement concernant l'ombudsman de l'approvisionnement](#) ou le [site Web du BOA](#).

#### **IP12 SITES WEB**

La connexion à certains des sites Web se trouvant dans les documents d'appel d'offres est établie au moyen d'hyperliens. La liste suivante énumère les adresses de ces sites Web :



Achats Canada <https://canadabuys.canada.ca/fr>

Sanctions économiques canadiennes [https://www.international.gc.ca/world-monde/international\\_relations-relations\\_internationales/sanctions/current-actuelles.aspx?lang=fra](https://www.international.gc.ca/world-monde/international_relations-relations_internationales/sanctions/current-actuelles.aspx?lang=fra)

Rapport d'évaluation du rendement de l'entrepreneur (Formulaire PWGSC-TPSGC 2913)  
<http://www.tpsgc-pwgsc.gc.ca/app-acq/forms/documents/2913.pdf>

Cautionnement de soumission (formulaire PWGSC-TPSGC 504)

Cautionnement d'exécution (formulaire PWGSC-TPSGC 505)

Cautionnement pour le paiement de la main-d'œuvre et des matériaux (formulaire PWGSC-TPSGC 506)

Guide des clauses et conditions uniformisées d'achats (CCUA) <https://achatsetventes.gc.ca/politiques-et-lignes-directrices/guide-des-clauses-et-conditions-uniformisees-d-achat>

TPSGC, Programme de sécurité des contrats <https://www.tpsgc-pwgsc.gc.ca/esc-src/index-fra.html>

TPSGC, Code de conduite pour l'approvisionnement <http://www.tpsgc-pwgsc.gc.ca/app-acq/cndt-cndct/index-fra.html>

TPSGC, Formulaire relatifs à l'administration des contrats de construction et de services d'experts-conseils  
<http://www.tpsgc-pwgsc.gc.ca/app-acq/forms/formulaires-forms-fra.html>

Formulaire de déclaration

Accords de libre-échange

Service correctionnel Canada <https://www.canada.ca/fr/service-correctionnel.html>





Les articles suivants de la clause R2710T sont incorporés par renvoi et sont affichés sur le site Web  
<https://achatsetventes.gc.ca/politiques-et-lignes-directrices/guide-des-clauses-et-conditions-uniformisees-d-achat/5/R>

- IG01 Dispositions relatives à l'intégrité – Soumission
- IG02 La soumission
- IG03 Identité ou capacité civile du soumissionnaire
- IG04 Taxes applicables
- IG05 Frais d'immobilisation
- IG06 Immatriculation et évaluation préalable de l'outillage flottant
- IG07 Liste des sous-traitants et fournisseurs
- IG08 Exigences relatives à la garantie de soumission
- IG09 Livraison des soumissions
- IG10 Révision des soumissions
- IG11 Rejet de la soumission
- IG12 Coûts relatifs aux soumissions
- IG13 Numéro d'entreprise – approvisionnement
- IG14 Respect des lois applicables
- IG15 Approbation des matériaux de remplacement
- IG16 Évaluation du rendement
- IG17 Conflit d'intérêts / Avantage indu
- IG18 Code de conduite pour l'approvisionnement – soumission



1. Les clauses et conditions suivantes constituent les documents du contrat :
  - a. La page couverture du contrat lorsqu'elle est signée par le Canada;
  - b. Le Formulaire de soumission et d'acceptation dûment rempli et signé et toute appendice jointe à celui-ci;
  - c. Dessins et devis;
  - d. Conditions générales et clauses

CG1 Dispositions générales – Services de construction	R2810D (2022-12-01);
CG2 Administration du contrat	R2820D (2016-01-28);
CG3 Exécution et contrôle des travaux	R2830D (2019-11-28);
CG4 Mesures de protection	R2840D (2008-05-12);
CG5 Modalités de paiement	R2850D (2019-11-28);
CG6 Retards et modifications des travaux – Services de construction	R2865D (2019-05-30);
CG7 Défaut, suspension ou résiliation du contrat	R2870D (2018-06-21);
CG8 Règlement des différends	R2880D (2019-11-28);
CG9 Garantie contractuelle	R2890D (2022-12-01);
CG10 Assurances	R2900D (2008-05-12);
Coûts admissibles pour les modifications de contrat sous CG6.4.1	R2950D (2015-02-25)
  - e. Conditions supplémentaires
  - f. Toute modification émise ou toute révision de soumission recevable, reçue avant l'heure et la date déterminée pour la clôture de l'invitation;
  - g. Toute modification incorporée d'un commun accord entre le Canada et l'entrepreneur avant l'acceptation de la soumission; et
  - h. Toute modification aux documents du contrat qui est apportée conformément aux conditions générales.
2. Les documents identifiés par titre, numéro et date ci-dessus sont intégrés par renvoi et sont reproduits dans le Guide des clauses et conditions uniformisées d'achat (CCUA) publié par Travaux publics et Services gouvernementaux Canada (TPSGC). Le guide des CCUA est disponible sur le site Web de TPSGC:
  
3. La langue des documents du contrat est celle du Formulaire de soumission et d'acceptation présenté.



## CONDITIONS SUPPLÉMENTAIRES (CS)

### CS01 EXIGENCES D'ACCÈS INSTITUTIONNEL

1. Aucune enquête de sécurité n'est exigée, puisqu'il n'y a aucun accès à des renseignements ou biens de nature délicate. Le personnel de l'entrepreneur sera accompagné en tout temps par des membres du personnel du Service correctionnel du Canada ou des personnes autorisées par ce dernier à agir en son nom. Le SCC a élaboré des politiques internes strictes afin de s'assurer que la sécurité des opérations en établissement n'est pas compromise.
2. Le personnel de l'entrepreneur doit respecter les exigences de l'établissement en ce qui a trait aux fouilles par le Service correctionnel du Canada avant d'être admis dans l'établissement ou l'unité opérationnelle. Le Service correctionnel du Canada se réserve le droit d'interdire à tout moment l'accès à un établissement ou unité opérationnelle ou une partie de ceux-ci au personnel de l'entrepreneur.

### CS02 CONDITIONS D'ASSURANCE

- 1) Polices d'assurance
  - a. L'entrepreneur souscrit et maintient, à ses propres frais, les polices d'assurance conformément aux exigences de l'Attestation d'assurance. L'assurance doit être souscrite auprès d'un assureur autorisé à faire affaire au Canada.
  - b. Le respect des exigences en matière d'assurance ne dégage pas l'entrepreneur de sa responsabilité en vertu du contrat, ni ne la diminue. L'entrepreneur est responsable de décider si une assurance supplémentaire est nécessaire pour remplir ses obligations en vertu du contrat et pour se conformer aux lois applicables. Toute but assurance supplémentaire souscrite est à la charge de l'entrepreneur ainsi que pour son bénéficiaire et sa protection.
- 2) Période d'assurance
  - a. Les polices exigées dans l'Attestation d'assurance doivent prendre effet le jour de l'attribution du contrat et demeurer en vigueur pendant toute la durée du contrat.
  - b. Il incombe à l'entrepreneur de fournir et de maintenir la garantie pour produits/travaux complétés de sa police d'assurance responsabilité civile des entreprises et ce pour un délai minimum de (6) six ans suivant la date du Certificat d'achèvement substantiel.
- 3) Preuve d'assurance
  - a. Avant le début des travaux, et au plus tard trente (30) jours après l'attribution du contrat, l'entrepreneur doit remettre au Canada une Attestation d'assurance sur le formulaire ci-joint.
  - b. À la demande du Canada, l'entrepreneur doit fournir les originaux ou les copies certifiées de tous les contrats d'assurance auxquels il a souscrit conformément à l'Attestation d'assurance.
- 4) Indemnités d'assurance

En cas de sinistre, l'entrepreneur doit faire sans délai toutes choses et exécuter tous documents requis pour le paiement de l'indemnité d'assurance.

#### 5) Franchise

L'entrepreneur doit assumer le paiement de toutes sommes d'argent en règlement d'un sinistre, jusqu'à concurrence de la franchise.

### CS03 CONDITIONS GÉNÉRALES SUPPLÉMENTAIRES 4013 (2022-06-20) – RESPECT DES MESURES, DES ORDRES PERMANENTS, DES POLITIQUES ET DES RÈGLES SUR PLACE



L'entrepreneur doit respecter et veiller à ce que ses employés et les sous-traitants respectent l'ensemble des mesures de sécurité, ordres permanents, politiques et autres règles en vigueur sur les lieux où les travaux sont réalisés.

#### **CS04 CLAUSE DU GUIDE DES CUA A3015C (2014-06-26) – ATTESTATIONS – CONTRAT**

Le respect des attestations fournies par l'entrepreneur avec sa soumission est une condition du contrat et pourra faire l'objet d'une vérification par le Canada pendant la durée du contrat. En cas de manquement à toute déclaration de la part de l'entrepreneur ou si on constate que les attestations qu'il a fournies avec sa soumission comprennent de fausses déclarations, faites sciemment ou non, le Canada aura le droit de résilier le contrat pour manquement conformément aux dispositions du contrat en la matière.

#### **CS05 TYPES ET MONTANTS DE LA GARANTIE CONTRACTUELLE**

**Supprimer la CG9.2.2 et remplacer par ce qui suit :**

Le cautionnement d'exécution (formulaire PWGSC-TPSGC 505) et le cautionnement pour le paiement de la main-d'œuvre et des matériaux (formulaire TPSGC-PWGSC 506) mentionnés au sous-alinéa 1a) de la CG9.2 doivent être présentés dans un formulaire et provenir d'une compagnie de cautionnement reconnue par le Canada (voir l'Appendice L, *Compagnies de cautionnement reconnues*, du Conseil du Trésor). Les cautionnements peuvent être présentés en format papier portant une signature et un sceau, OU en format électronique/numérique.

Les versions électroniques/numériques doivent être conformes aux exigences suivantes :

1. Le cautionnement d'exécution et le cautionnement pour le paiement de la main-d'œuvre et des matériaux peuvent être soumis dans un format électronique ou numérique s'ils répondent aux critères suivants :
  - 1.1 Les versions soumises par l'entrepreneur doivent être vérifiables par le Canada en ce qui a trait à la totalité et l'intégralité du formulaire de cautionnement, y compris le contenu, toutes les signatures numériques et tous les sceaux numériques, auprès de la compagnie de cautionnement ou d'un fournisseur de services de vérification approuvé de la compagnie de cautionnement.
  - 1.2 Les versions soumises doivent être consultables, imprimables et stockables dans des formats de fichiers électroniques standards compatibles avec les systèmes du Canada et doivent être présentées dans un seul fichier, le format autorisé étant le format PDF
  - 1.3 La vérification peut être effectuée par le Canada immédiatement ou à tout moment pendant la durée du cautionnement, à la discrétion du Canada, et ne doit pas nécessiter de mots de passe ni de frais.
  - 1.4 Les résultats de la vérification doivent fournir une indication claire, immédiate et imprimable de réussite ou d'échec relativement à l'article 1.1.
2. Les cautionnements qui échouent au processus de vérification ne seront PAS considérés comme valides.

#### **CS06 RESPECT DES LOIS APPLICABLES**

L'entrepreneur respecte toutes les lois, règlements, règles, instructions et directives relatifs à la réalisation des travaux ou à une partie de ceux-ci en vigueur à l'emplacement des travaux. L'entrepreneur respecte aussi toutes les lois, règlements, règles, instructions et directives applicables aux agents et fonctionnaires du Canada et exige également que tous ses sous-traitants les respectent. La preuve de la conformité aux lois, règlements et règles devra être fournie par l'entrepreneur à l'autorité contractante au moment où l'autorité contractante en fera la demande.

Sauf disposition contraire du contrat, l'entrepreneur doit obtenir tous les permis et détenir toutes les attestations et les licences requises pour effectuer les travaux.

De plus amples détails relatifs aux politiques actuelles du SCC se trouvent à l'adresse suivante : [www.csc-scc.gc.ca](http://www.csc-scc.gc.ca), ou sur tout autre site Web du SCC conçu à cette fin.

#### **CS07 COMMISSION DES ACCIDENTS DU TRAVAIL**



L'entrepreneur dont les services sont retenus dans le cadre du présent contrat doit avoir un compte auprès de la Commission des accidents du travail de la province ou du territoire concerné, et la protection doit couvrir tous les employés.

### **CS08 DÉPISTAGE DE LA TUBERCULOSE**

Une des conditions du contrat est que l'entrepreneur ou tout employé de ce dernier qui doit entrer dans un des établissements du Service correctionnel du Canada aux fins du contrat peut devoir, à l'entière discrétion du directeur, fournir la preuve qu'il a subi un test tuberculitique récent ainsi que les résultats de celui-ci afin que l'on connaisse son état d'infection à la tuberculose.

L'omission de fournir une preuve du test tuberculitique et les résultats de ce test peut entraîner la résiliation du contrat.

Tous les coûts liés à ce test devront être entièrement assumés par l'entrepreneur.

### **CS09 GUIDE D'INFORMATION POUR LES ENTREPRENEURS**

Avant le début des travaux, l'entrepreneur atteste que ses employés ou les employés de ses sous traitants, travaillant sous contrat pour le SCC, liront le ou les modules qui les concernent et conserveront la ou les listes de vérification signées figurant sur le site Web du SCC « Guide d'information pour les entrepreneurs » à l'adresse suivante : [www.bit.do/SCC-FR](http://www.bit.do/SCC-FR).

### **CS10 FERMETURE D'INSTALLATIONS GOUVERNEMENTALES**

Le personnel de l'entrepreneur est composé des employés au service de ce dernier et sont payés par l'entrepreneur en fonction des services rendus. Lorsque l'entrepreneur ou les membres du personnel de l'entrepreneur fournissent des services dans les locaux du gouvernement en vertu du contrat et qu'ils perdent l'accès à ces locaux en raison de l'évacuation ou de la fermeture d'installations gouvernementales et que, en conséquence, les travaux ne peuvent plus être effectués, le Canada n'est pas tenu responsable de payer l'entrepreneur pendant la période de fermeture.

Les entrepreneurs qui travaillent sur les sites du SCC doivent savoir qu'ils peuvent subir des retards ou se voir refuser l'entrée dans certains lieux et à certains moments, et ce, malgré les arrangements préalables. On suggère aux entrepreneurs d'appeler avant de se déplacer pour s'assurer qu'ils ont toujours accès aux lieux.

### **CS11 RAPPORT D'ÉVALUATION DU RENDEMENT DE L'ENTREPRENEUR :**

Le SCC évaluera le rendement de l'entrepreneur pendant la réalisation des travaux et au moment de leur achèvement en utilisant le formulaire PWGSC-TPSGC 2913 « formulaire du rapport d'évaluation du rendement de l'entrepreneur (FRERE) ». Cette évaluation se fondera sur la qualité de l'exécution des travaux, les délais d'exécution, la gestion de la santé/sécurité sur le chantier et la gestion générale des travaux de l'entrepreneur par rapport au niveau d'effort exigé de la part des employés du SCC dans l'administration du contrat. Un rapport d'évaluation du rendement dûment rempli, sera envoyé à l'entrepreneur à l'achèvement des travaux pour tous les projets.



**FORMULAIRE DE SOUMISSION ET D'ACCEPTATION (SA)**

**SA01 IDENTIFICATION DU PROJET**

21833-23-0169 réparation électrique  
Etablissement Mountain  
4732, chemin Cemetery  
Agassiz (C.-B.) V0M 1A0

**SA02 NOM COMMERCIAL ET ADRESSE DU SOUMISSIONNAIRE**

Raison sociale:					
Nom Commercial (si applicable):					
Adresse:					
Téléphone:		Télécopieur:		NEA:	
Adresse courriel :					
Le Numéro d'organisation du Programme de sécurité des contrats (si requis) :					

**SA03 OFFRE**

Le soumissionnaire offre au Canada de réaliser et d'achever les travaux pour le projet nommé ci-dessus en conformité avec les documents de soumission pour un montant total de \_\_\_\_\_ \$, taxes applicables en sus.

**SA04 PÉRIODE DE VALIDITÉ DES SOUMISSIONS**

La soumission ne peut être retirée pour une période de soixante (60) jours suivant la date de clôture de l'invitation.

**SA05 ACCEPTATION ET CONTRAT**

À l'acceptation de l'offre du soumissionnaire par le Canada, un contrat exécutoire est formé entre le Canada et le soumissionnaire. Les documents constituant le contrat sont les documents indiqués à la section Documents du contrat (DC).

**SA06 DURÉE DES TRAVAUX**

L'entrepreneur doit réaliser et achever les travaux dans les sept (7) mois suivant la date de l'avis d'acceptation de l'offre.

**SA07 GARANTIE DE SOUMISSION**

Le soumissionnaire joint à sa soumission une garantie de soumission conformément à l'IG08 – Exigences relatives à la garantie de soumission de la R2710T – Instructions générales – Services de construction – Exigences relatives à la garantie de soumission.

**SA08 SIGNATURE**

Nom et titre de la personne autorisée à signer au nom du soumissionnaire (Tapés ou lettres moulées)

Signature

Date



## APPENDICE 1 – MONTANT FORFAITAIRE

### MONTANT FORFAITAIRE

Le montant forfaitaire désigne la partie des travaux qui est assujettie à un arrangement à prix forfaitaire.

- a. Les travaux inclus dans le montant forfaitaire représentent tous les travaux qui ne sont pas inclus dans le tableau des prix unitaires.

<b>MONTANT FORFAITAIRE (MF)</b> Excluant les taxes applicable(s)
---

### TABLEAU DES PRIX UNITAIRES

Le tableau des prix unitaires désigne la partie des travaux qui est assujettie à un arrangement à prix unitaires.

- a. Les travaux faisant partie de chaque article sont tels que décrits aux sections du devis en référence.  
b. Le prix unitaire ne doit pas inclure de montants pour des travaux qui ne sont pas inclus aux articles de prix unitaires.

Article	Référence au devis	Catégorie de main-d'œuvre, outillage ou matériaux	Unité de mesure	Quantité estimative (QE)	Prix unitaire (PU) Excluant les taxes applicables	Prix calculé (QE x PU) Excluant les taxes applicables
<b>TOTAL DES PRIX CALCULÉS (TPC)</b> Excluant les taxes applicables						

<b>MONTANT TOTAL DE LA SOUMISSION (MF + TPC)</b> Excluant les taxes applicables
--



## APPENDICE 2 DISPOSITIONS RELATIVES À L'INTÉGRITÉ

**Liste de noms** : tous les soumissionnaires, peu importe leur situation au titre de la politique, doivent fournir les renseignements suivants lorsqu'ils participent à un processus d'approvisionnement ou à une transaction immobilière :

- Les soumissionnaires constitués en personne morale, y compris ceux qui présentent une soumission à titre de coentreprise, doivent fournir la liste complète des noms de tous les administrateurs actuels ou, dans le cas d'une entreprise privée, des propriétaires de la société;
- Les soumissionnaires qui présentent une soumission à titre d'entreprise à propriétaire unique, y compris ceux qui présentent une soumission en tant que coentreprise, doivent fournir la liste complète des noms de tous les propriétaires;
- Les soumissionnaires qui présentent une soumission à titre de société en nom collectif n'ont pas à fournir une liste de noms.

Si la liste des noms n'a pas été fournie à la fin de l'évaluation des soumissions ou des offres ou dans le cadre d'un processus d'approvisionnement ou d'une transaction immobilière où aucune soumission ou offre ne sera présentée, l'autorité contractante informera le fournisseur du délai à l'intérieur duquel il doit donner l'information. Fournir les noms requis est une exigence obligatoire d'attribution d'un accord immobilier ou d'un contrat. Le défaut de fournir la liste des noms dans le délai prescrit rendra la soumission ou l'offre irrecevable, ou autrement entraînera l'exclusion du fournisseur du processus d'attribution de l'accord immobilier ou du contrat.

---

---

---

---

---

---

---





**APPENDICE 3**  
**LISTE DES SOUS-TRAITANTS ET FOURNISSEURS**

1. Conformément à l'IP12 Liste des sous-traitants et fournisseurs, le soumissionnaire devrait soumettre la liste des sous-traitants et fournisseurs pour toute partie des travaux dont la valeur équivaut à au moins 20 % du prix de la soumission.

	Sous-traitants et fournisseurs	Division	Valeur estimative des travaux
1			
2			
3			
4			
5			
6			
7			
8			
9			
10			
11			
12			
13			
14			
15			



**APPENDICE 4**  
**ATTESTATION VOLONTAIRE À L'APPUI DU RECOURS AUX APPRENTIS**  
(page 1 de 2)

**INITIATIVE DE TRAVAUX PUBLICS ET SERVICES GOUVERNEMENTAUX CANADA POUR L'EMBAUCHE D'APPRENTIS**

1. Pour les encourager à participer à la formation d'apprentis, on demande aux employeurs qui soumissionnent pour des contrats de construction ou d'entretien de Travaux publics et Services gouvernementaux Canada (TPSGC) de signer une attestation volontaire, attestation signalant leur engagement à embaucher et former des apprentis.
2. Le Canada doit composer avec des pénuries de main-d'œuvre dans divers secteurs et dans diverses régions, en particulier dans des métiers spécialisés. Faciliter l'acquisition de compétences et la formation chez les Canadiens est une responsabilité partagée. Le gouvernement du Canada a pris l'engagement de faciliter l'utilisation d'apprentis dans le cadre des contrats fédéraux de construction et d'entretien. Les soumissionnaires ont un rôle important à jouer au titre du soutien des apprentis, à savoir les embaucher et les former. On les encourage à attester qu'ils proposent des possibilités d'emploi à des apprentis dans le cadre de leurs relations d'affaires avec le gouvernement du Canada.
3. Le gouvernement du Canada encourage les Canadiens à faire l'apprentissage de métiers spécialisés et à y faire carrière. En outre, le gouvernement offre un crédit d'impôt aux employeurs afin de les encourager à embaucher des apprentis. Vous trouverez de l'information à propos de ces mesures fiscales administrées par l'Agence du revenu du Canada dans son site Web à : [www.cra-arc.gc.ca](http://www.cra-arc.gc.ca). Les employeurs sont aussi invités à se renseigner à propos de l'information et des mesures de soutien additionnelles dont ils pourraient tirer profit auprès de leur autorité provinciale ou territoriale en matière d'apprentissage.
4. Les attestations signées à la page 2 de 2 aideront à mieux comprendre comment les entrepreneurs utilisent des apprentis dans le cadre de contrats fédéraux de construction et d'entretien et pourraient éclairer l'élaboration, dans l'avenir, de nouvelles politiques et de nouveaux programmes.
5. L'entrepreneur atteste ce qui suit :

En vue de contribuer à la satisfaction de la demande en travailleurs qualifiés, l'entrepreneur convient de déployer et d'exiger de ses sous-traitants qu'ils déploient des efforts commerciaux raisonnables pour embaucher et former des apprentis inscrits, de s'efforcer d'utiliser pleinement les ratios compagnon/apprenti \* autorisés et de respecter toutes les exigences liées à l'embauche prescrites dans les lois provinciales et territoriales.

L'entrepreneur consent, par la présente, à ce que cette information soit recueillie et conservée par TPSGC et Emploi et Développement social Canada en vue d'appuyer la compilation de données sur l'embauche et la formation d'apprentis dans le cadre de contrats fédéraux de construction et d'entretien.

Pour appuyer cette initiative, une attestation volontaire signalant que le fournisseur s'engage à embaucher et former des apprentis est disponible à la page 2 de 2.

Si vous acceptez, veuillez compléter et apposer votre signature à la page 2 de 2.

*\* Le ratio compagnon/apprenti, c'est le nombre de compagnons qualifiés/agrés qu'un employeur doit employer dans une profession ou un métier désigné afin d'être admissible à inscrire un apprenti conformément à la législation, aux règlements, aux directives d'orientation ou aux arrêtés provinciaux/territoriaux émis par les autorités ou les organismes responsables.*



### Attestation volontaire

(A être volontairement retourner avec la soumission)  
(page 2 de 2)

*Avis; L'entrepreneur sera appelé à compléter à tous les six mois ou à la fin des travaux un rapport tel qu'inclus à l'annexe C « Rapport volontaire d'apprentis employés pendant les contrats ».*

Nom :	
Signature :	
Nom de la compagnie :	
Dénomination sociale :	
Numéro de l'invitation à soumissionner :	
Nombre d'employés de l'entreprise :	
Nombre planifié d'apprentis qui travailleront sur ce contrat :	

Métiers spécialisés de ces apprentis :

--



**APPENDICE 5  
REPRÉSENTANTS DU MINISTÈRE**

**À FOURNIR AU MOMENT DE L'ATTRIBUTION DU CONTRAT**

Autorité contractante :

**Nom :** \_\_\_\_\_

**Titre :** \_\_\_\_\_

**Ministère :** \_\_\_\_\_

**Division :** \_\_\_\_\_

**Téléphone :** \_\_\_\_\_ - \_\_\_\_\_ - \_\_\_\_\_

**Courriel :** \_\_\_\_\_

Responsable technique :

**Nom :** \_\_\_\_\_

**Titre :** \_\_\_\_\_

**Ministère :** \_\_\_\_\_

**Division :** \_\_\_\_\_

**Téléphone :** \_\_\_\_\_ - \_\_\_\_\_ - \_\_\_\_\_

**Courriel :** \_\_\_\_\_



**ANNEXE A – ATTESTATION D'ASSURANCE (n'est pas requise lors du dépôt des soumissions)**

<p>Description et emplacement des travaux</p> <p>L'établissement Mountain est un établissement à sécurité moyenne situé au 4732, chemin Cemetery à Agassiz, en Colombie-Britannique.</p> <p>Le disjoncteur triphasé de 400 A qui alimente le kiosque SK-1 (situé près de l'unité de vie 1) se déclenche de manière irrégulière, surtout pendant la saison pluvieuse.</p> <p>Des entrepreneurs professionnels ont récemment testé les câbles d'alimentation et confirmé qu'ils échouent aux tests d'isolement.</p> <p>Les conduites souterraines qui vont de la centrale au kiosque SK-1 font approximativement 380 mètres, et les câbles d'alimentation sont composés de quatre câbles de cuivre 500 MCM RW 90 de 1 000 V.</p> <p>Afin d'assurer la sécurité et le fonctionnement continu du système de distribution électrique, le SCC propose de remplacer les câbles d'alimentation en cuivre entre la centrale et le kiosque SK-1.</p>	<p>N° de contrat. 21833-23-0169</p>
	<p>N° de projet 21833-23-0169</p>

Nom de l'assureur, du courtier ou de l'agent	Adresse (N°, rue)	Ville	Province	Code postal
--	-------------------	-------	----------	-------------

Nom de l'assuré (Entrepreneur)	Adresse (N°, rue)	Ville	Province	Code Postal
--------------------------------	-------------------	-------	----------	-------------

Assuré additionnel
--------------------

**Sa majesté le Roi du chef du Canada représentée par le ministre de la Sécurité publique**

Genre d'assurance	Compagnie et N° de la police	Date d'effet J / M / A	Date d'expiration J / M / A	Plafonds de garantie		
				Par sinistre	Global général annuel	Global - Risque après travaux
<b>Responsabilité civile des entreprises</b>				\$	\$	\$
<b>Responsabilité complémentaire/exc édentaire.</b>				\$	\$	\$
<b>Assurance des chantiers / Risques d'installation</b>				\$		
<b>Insérer autres types d'assurances si requis</b>						

J'atteste que les polices ci-dessus ont été émises par des assureurs dans le cadre de leurs activités d'assurance au Canada et que ces polices sont présentement en vigueur, comprennent les garanties et dispositions applicables de la page 2 de l'Attestation d'assurance, incluant le préavis d'annulation ou de réduction de garantie.

Nom de la personne autorisée à signer au nom de(s) (l')assureur(s) (Cadre, agent, courtier)	Numéro de téléphone
Signature	Date J / M / A



## ATTESTATION D'ASSURANCE (n'est pas requise lors du dépôt des soumissions)

Page 2 de 2

### Généralités

Les polices exigées à la page 1 de l'Attestation d'assurance doivent être en vigueur et doivent inclure les garanties énumérées sous le type d'assurance correspondant de cette page-ci.

Les polices doivent assurer l'entrepreneur et doivent inclure, en tant qu'assuré additionnel, Sa Majesté le Roi du chef du Canada, représentée par le ministre de la Sécurité publique du Canada.

La police d'assurance doit comprendre un avenant prévoyant un préavis écrit d'au moins trente (30) jours en cas d'annulation de l'assurance ou de toute réduction de la garantie d'assurance.

Sans augmenter la limite de responsabilité, la police doit couvrir toutes les parties assurées dans la pleine mesure de la couverture prévue. De plus, la police doit s'appliquer à chaque assuré de la même manière et dans la même mesure que si une police distincte avait été émise à chacun d'eux.

### Responsabilité civile des entreprises

La garantie d'assurance fournie ne doit pas être substantiellement inférieure à la garantie fournie par la dernière publication du formulaire BAC 2100.

La police doit inclure ou avoir un avenant pour l'inclusion d'une garantie pour les risques et dangers suivants si les travaux y sont assujettis :

- a) dynamitage;
- b) battage de pieux et travaux de caisson;
- c) reprise en sous-œuvre;
- d) enlèvement ou affaiblissement d'un support soutenant toute structure ou terrain, que ce support soit naturel ou non, si le travail est exécuté par l'entrepreneur assuré.

La police doit comporter :

- a) un « Plafond par sinistre » d'au moins **5 000 000 \$**;
- b) un « Plafond global général » d'au moins **10 000 000 \$** par année d'assurance, si le contrat d'assurance est assujetti à une telle limite;
- c) un « Plafond pour risque produits/après travaux » d'au moins **5 000 000 \$**.

Une assurance responsabilité complémentaire ou excédentaire peut être utilisée pour atteindre les plafonds obligatoires.

### Assurance des chantiers / assurance flottante des installations

La garantie d'assurance fournie ne doit pas être inférieure à la garantie fournie par la plus récente édition des formulaires BAC 4042 et BAC 4047.

Le contrat doit permettre la mise en service et l'occupation du projet, en totalité ou en partie, pour les fins auxquelles le projet est destiné à son achèvement.

Le contrat d'assurance peut exclure ou avoir un avenant pour l'exclusion d'une garantie pour les pertes et dommages occasionnés par l'amiante, les champignons et spores, le cyber et le terrorisme.

La police doit avoir un plafond qui n'est **pas inférieur à la somme de la valeur du contrat** plus la valeur déclarée (s'il y a lieu) dans les documents contractuels de tout le matériel et l'équipement fournis par le Canada sur le chantier pour être incorporés aux travaux achevés et en faire partie. Si la valeur des travaux est modifiée, la police doit être modifiée pour refléter la valeur révisée du contrat.

Le contrat d'assurance doit stipuler que toute indemnité en vertu d'icelle doit être payée à Sa Majesté ou selon les directives du Canada conformément à la CG10.2, « Indemnité d'assurance »



(<https://achatsetventes.gc.ca/politiques-et-lignes-directrices/guide-des-clauses-et-conditions-uniformisees-dachat/5/R/R2900D/2>).

**Responsabilité pollution des entreprises**

La limite de responsabilité doit avoir un plafond équivalant à celui habituellement fixé pour un contrat de cette nature; toutefois, la limite de responsabilité ne doit pas être inférieure à 1 000 000 \$ par incident ou par événement et suivant le plafond global.







## ANNEXE C – PORTÉE DES TRAVAUX

### RENSEIGNEMENTS GÉNÉRAUX

L'établissement Mountain est un établissement à sécurité moyenne situé au 4732, chemin Cemetery à Agassiz, en Colombie-Britannique.

Le disjoncteur triphasé de 400 A qui alimente le kiosque SK-1 (situé près de l'unité de vie 1) se déclenche de manière irrégulière, surtout pendant la saison pluvieuse.

Des entrepreneurs professionnels ont récemment testé les câbles d'alimentation et confirmé qu'ils échouent aux tests d'isolement.

Les conduites souterraines qui vont de la centrale au kiosque SK-1 font approximativement 380 mètres, et les câbles d'alimentation sont composés de quatre câbles de cuivre 500 MCM RW 90 de 1 000 V.

Afin d'assurer la sécurité et le fonctionnement continu du système de distribution électrique, le SCC propose de remplacer les câbles d'alimentation en cuivre entre la centrale et le kiosque SK-1.

### PORTÉE DES TRAVAUX

L'entrepreneur doit s'acquitter des tâches suivantes :

- Évaluer en profondeur les conditions du site.
- Soumettre des procédures de verrouillage, une assurance responsabilité personnelle, un plan de santé et sécurité et tous les documents requis au SCC.
- Soumettre un dessin d'atelier des nouveaux câbles proposés pour le faire approuver avant de commander le matériel.
- Retirer les câbles actuels et installer les nouveaux câbles du même type et de la même dimension (quatre câbles de cuivre 500 MCM RW 90 de 1 000 V). La longueur des câbles actuels est approximativement de 380 mètres (fois quatre). L'entrepreneur doit vérifier la longueur exacte avant de commander le matériel. Les nouveaux câbles doivent être inscrits à l'Association canadienne de normalisation et approuvés par ULC. De plus, l'entrepreneur doit fournir un nouveau fil de métallisation en cuivre nu (dimension selon le *Code canadien de l'électricité*) le long de l'itinéraire des conduites actuelles, les reliant aux deux extrémités et aux parties métalliques des trous d'homme le long de l'itinéraire.
- Nettoyer et réutiliser les conduites souterraines et nettoyer les trous d'homme souterrains entre la centrale et le kiosque SK-1. En cas de problème concernant les conduites existantes, l'entrepreneur doit prévenir le représentant ministériel avant de poursuivre la tâche.
- Avant de raccorder les nouveaux câbles aux deux extrémités, effectuer des tests de continuité et d'isolement (mégohmmètre de 1 000 V) sur les nouveaux câbles. L'entrepreneur doit soumettre une copie des rapports de tests après l'achèvement de ceux-ci.
- Éliminer du site tous les déchets produits pendant l'installation. Les câbles actuels doivent être évalués par le représentant ministériel et l'entrepreneur pour déterminer s'ils ont de la valeur et s'ils devraient être gardés sur le site pour de futures réparations.
- Coordonner la coupure d'alimentation au panneau de distribution principal dans la centrale et le rétablissement de l'alimentation dans l'établissement. L'entrepreneur doit fournir un préavis de 96 heures au représentant ministériel avant de couper d'alimentation. La coupure de l'alimentation peut avoir un jour de semaine, durant les heures normales de fonctionnement de l'établissement, soit entre 7 h 30 et 16 h. Une coupure d'alimentation est permise à l'entrepreneur pour le disjoncteur de raccordement du site dans le panneau de distribution principal.
- Vérifier la succession de phases des câbles d'alimentation avant et après leur remplacement.
- Vérifier et confirmer les tenons sur les raccordements aux deux extrémités et les remplacer au besoin.
- Respecter les procédures et les protocoles d'entrée dans l'établissement pour apporter des outils, de l'équipement et des véhicules sur le site.



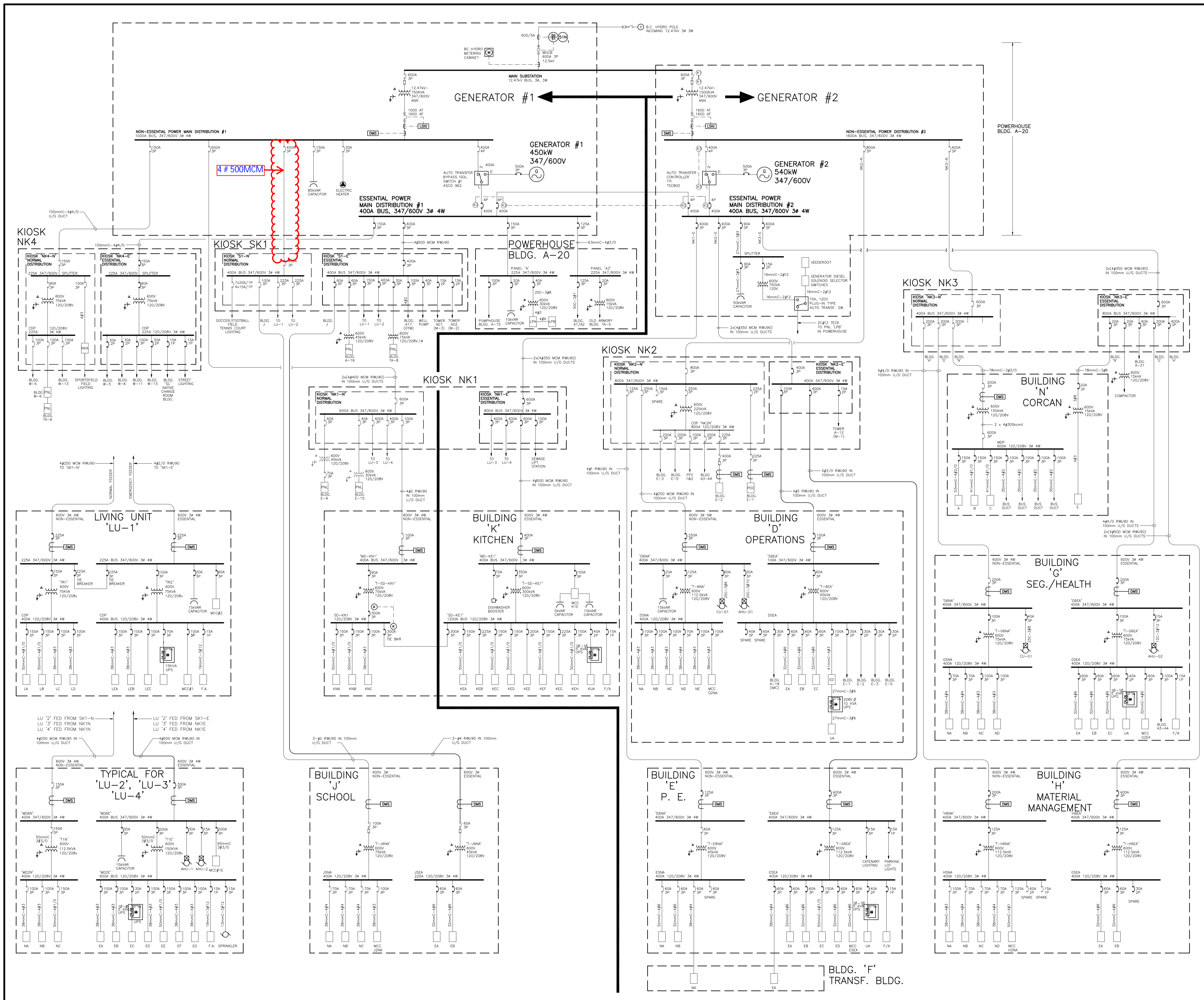
## **LANGUE DES DOCUMENTS SCELLÉS**

La langue officielle des documents scellés (dessins, spécifications, rapport ou combinaison des trois) que l'entrepreneur doit utiliser ou consulter pour réaliser les travaux est l'anglais.



## **ANNEXE D – DESSINS**

Vous trouverez ci-joints les dessins pour les travaux requis.



5		
4		
3		
2		
1		
0	ISSUED TO INSTITUTIONS	2015/09/22
Revision/	Description/Description	Date/Date
Revised/		

Client/client  
**CORRECTIONAL SERVICE CANADA**

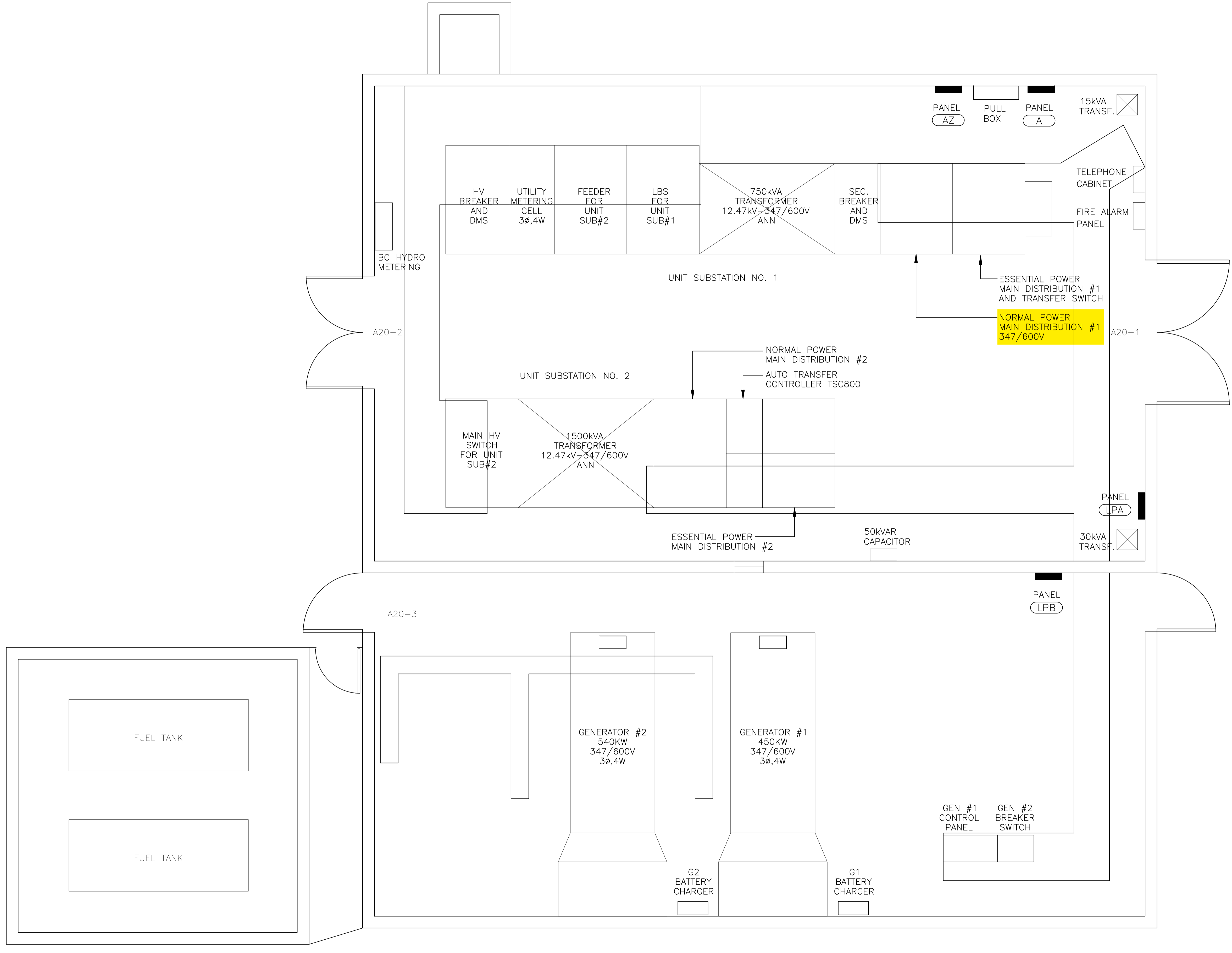
Project title/Titre du projet  
**VARIOUS LOCATIONS PACIFIC REGION**  
**ELECTRICAL SINGLE LINE DIAGRAM UPDATE (2015)**

Consultant Signature Box Only  
 N/A  
 Designed by/Concept par  
 T. JEREB  
 Drawn by/Dessine par  
 DARYL SINCLAIR

PWGSC, Regional Manager, Architectural and Engineering Services/  
 Gestionnaire régionale, Services d'architecture et de génie, TPSGC  
 Drawing title/Titre du dessin  
**MOUNTAIN INSTITUTION**  
 4732 CEMETERY ROAD  
 AGASSIZ, BC

**EXISTING ELECTRICAL DISTRIBUTION SINGLE LINE DIAGRAM**

Project No./No. du projet	Sheet/Feuille	Revision no./ Lo Révision
R.066009.001	E1-MTN	0
	OF 3	



**FLOOR PLAN - POWERHOUSE BUILDING 'A-20'**  
 SCALE 1:50

5		
4		
3		
2		
1		
0	ISSUED TO INSTITUTIONS	2015/09/22

Revision/Revision	Description/Description	Date/Date
-------------------	-------------------------	-----------

Client/client  
**CORRECTIONAL SERVICE CANADA**

Project title/Titre du projet  
**VARIOUS LOCATIONS PACIFIC REGION**  
**ELECTRICAL SINGLE LINE DIAGRAM UPDATE (2015)**

Consultant Signature Box Only  
 N/A

Designed by/Concept par

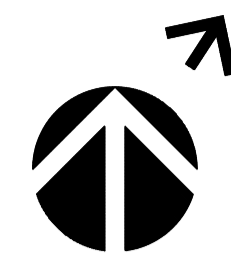
Drawn by/Dessine par  
**T. JEREB**

PWGSC Project Manager/Administrateur de Projets TPSPC  
**DARYL SINCLAIR**

PWGSC, Regional Manager, Architectural and Engineering Services/  
 Gestionnaire régionale, Services d'architectural et de génie, TPSPC

Drawing title/Titre du dessin  
**MOUNTAIN INSTITUTION**  
**4732 CEMETERY ROAD**  
**AGASSIZ, BC**  
**POWERHOUSE BUILDING 'A-20'**  
**FLOOR PLAN**

Project No./No. du projet <b>R.066009.001</b>	Sheet/Feuille <b>E2-MTN</b>	Revision no./La Révision no. <b>0</b>
<b>OF 3</b>		

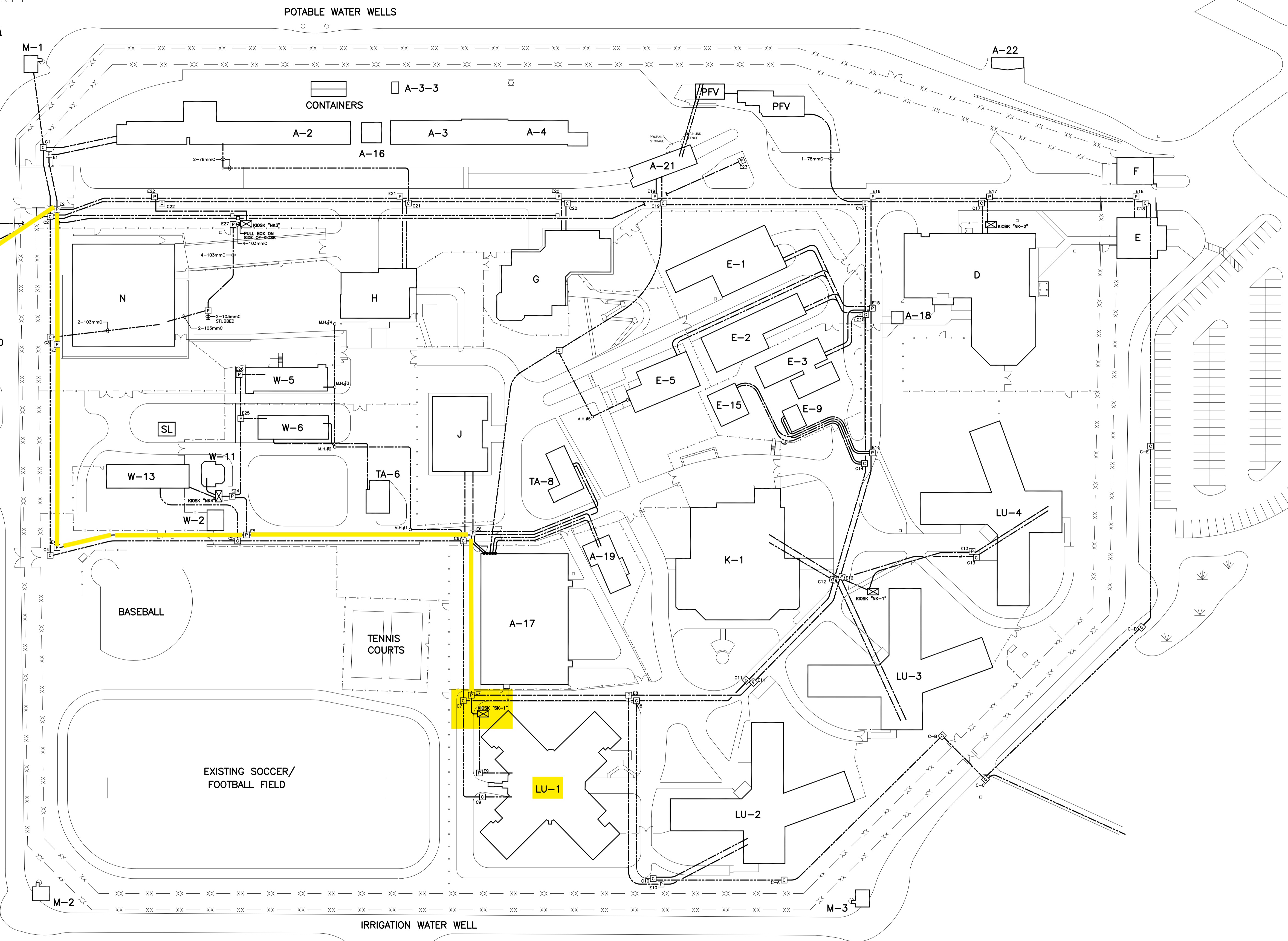


PROJECT NORTH

TA-5

**A-20**  
**POWER HOUSE**

A-10



**BUILDINGS**

- |       |                                       |      |  |       |                     |      |                                     |
|-------|---------------------------------------|------|--|-------|---------------------|------|-------------------------------------|
| A-1   | ADMINISTRATION                        | A-22 | SHED                                   | PFV-1 | FAMILY VISIT UNIT 1 | W-13 | GLASS HOBBY SHOP                    |
| A-2   | ADMINISTRATION                        | E-1  | CORCAN-CARPENTER SHOP                  | PFV-2 | FAMILY VISIT UNIT 2 | D    | OPERATIONS/ VISITS & CORRESPONDENCE |
| A-3   | WORKS & MAINTENANCE                   | E-2  | CORCAN-UPHOLSTERY SHOP                 | PFV-3 | FAMILY VISIT UNIT 3 | E    | PRINCIPAL ENTRANCE                  |
| A-3-3 | WOOD STORAGE                          | E-3  | FOUNDATIONS BUILDING                   | TA-5  | OLD ARMORY          | F    | TRANSFER BUILDING                   |
| A-4   | GARAGE & MAINTENANCE                  | E-5  | SANCTUARY                              | TA-6  | HARMONY HOUSE       | G    | SEGREGATION/ HEALTH CARE            |
| A-10  | DOMESTIC PUMPHOUSE                    | E-9  | FOUNDATIONS GARBAGE & RECYCLE BUILDING | TA-8  | LIBRARY             | H    | MATERIAL MANAGEMENT                 |
| A-16  | PAINT SHOP                            | E-15 | GREENHOUSE                             | W-2   | STORAGE             | J    | SCHOOL                              |
| A-17  | RECREATION & GYMNASIUM                | K-1  | KITCHEN/DINING                         | W-5   | OFFICES             | M    | STORAGE BUILDING                    |
| A-18  | SECURITY POST/ IMC                    | LU-1 | LIVING UNIT 1                          | W-6   | WOOD HOBBY SHOP     | SL   | SWEAT LODGE CHANGE ROOM             |
| A-19  | S.O.A.P.                              | LU-2 | LIVING UNIT 2                          | W-11  | ARTS & CRAFTS       | N    | CORCAN BLDG                         |
| A-20  | POWERHOUSE                            | LU-3 | LIVING UNIT 3                          |       |                     |      |                                     |
| A-21  | MAINTENANCE STORAGE/ CENTRAL REGISTRY | LU-4 | LIVING UNIT 4                          |       |                     |      |                                     |

5		
4		
3		
2		
1		
0	ISSUED TO INSTITUTIONS	2015/09/22
Revision / Révision	Description / Description	Date / Date

Client/client  
**CORRECTIONAL SERVICE CANADA**

Project title/Titre du projet  
**VARIOUS LOCATIONS PACIFIC REGION**  
**ELECTRICAL SINGLE LINE DIAGRAM UPDATE (2015)**

Consultant Signature Box Only  
 N/A  
 Designed by/Concept par  
 Drawn by/Dessine par  
**T. JEREB**  
 PWGSC Project Manager/Administrateur de Projets TFSGC  
**DARYL SINCLAIR**

Drawing title/Titre du dessin  
**MOUNTAIN INSTITUTION**  
**4732 CEMETERY ROAD**  
**AGASSIZ, BC**  
**SITE PLAN**  
**SCALE 1:750**

Project No./No. du projet	Sheet/Feuille	Revision no./Lo Révision no.
<b>R.066009.001</b>	<b>E3-MTN</b> OF 3	<b>0</b>

