

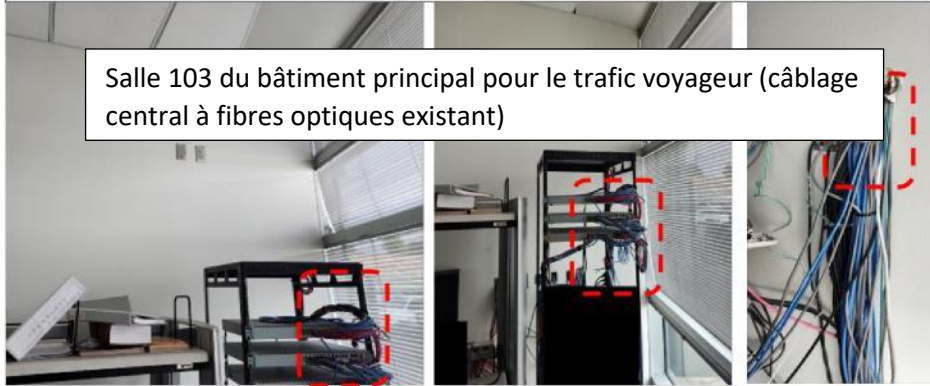
La modification 002 suivante à la demande de proposition (DDP) est émise pour répondre aux questions de l'industrie :

Question 1	<p>L'alinéa 1.3.5.2 de la DP stipule que le câblage central à fibres optiques a déjà été installé, toutefois, l'alinéa 1.4.2.2 demande des longueurs de câble à fibres optiques additionnelles. Pouvez-vous confirmer l'intention de fournir de nouvelles longueurs de câble à fibres optiques et panneaux de raccordement comme indiqué à l'alinéa 1.4.2.2 en plus du câblage central préalablement fourni?</p>	
	<p>Confirmé. Le câblage central à fibres optiques OM3 existant entre les bâtiments est décrit ci-dessous et ne doit pas être remplacé. Se reporter aux tableaux et aux photos ci-dessous.</p>	
	Point de départ	Point d'arrivée
	<p>Garage d'inspection tertiaire Local à bureaux (coin S.-E. près de WS-11) Panneau de raccordement à fibres optiques existant</p>	<p>Rez-de-chaussée du bâtiment pour le trafic voyageur Salle 103 (armoire RR-1) Aucun panneau de raccordement à fibres optiques existant (Actuellement raccordé directement au commutateur existant)</p>
<p>Entrepôt commercial Locaux à bureaux Panneau de raccordement à fibres optiques existant</p>	<p>Rez-de-chaussée du bâtiment pour le trafic voyageur Salle 103 (armoire RR-1) Aucun panneau de raccordement à fibres optiques existant (Actuellement raccordé directement au commutateur existant)</p>	



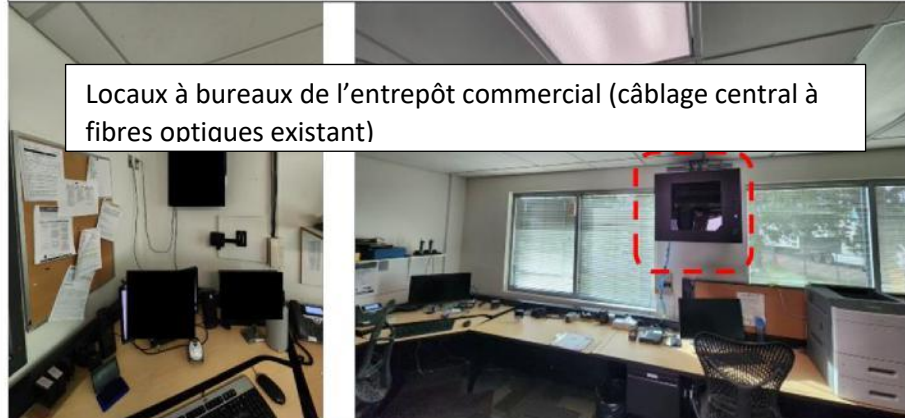
Traffic Main Building RM103 (Existing Fibre Backbone)

Salle 103 du bâtiment principal pour le trafic voyageur (câblage central à fibres optiques existant)



Commercial Bldg. Office Space (Existing Fibre Backbone)

Locaux à bureaux de l'entrepôt commercial (câblage central à fibres optiques existant)



Tertiary Bldg. Office Space (Existing Fibre Backbone)

Locaux à bureaux du garage d'inspection tertiaire (câblage central à fibres optiques existant)



De nouvelles longueurs de câble à fibres optiques sont requises comme suit pour interconnecter les nouvelles armoires à relais au câblage central à fibres optiques existant. Travaux publics (TP) a confirmé que le câblage entre les étages peut passer par l'espace des panneaux situé dans la cage d'escalier du bâtiment pour le trafic voyageur (avec perçage).

Point de départ	Point d'arrivée
Rez-de-chaussée du bâtiment pour le trafic voyageur Armoire à relais 1 (RR-1) Aucun panneau de raccordement à fibres optiques existant	Rez-de-chaussée du bâtiment pour le trafic voyageur Salle 148D (salle de serveur) Aucun panneau de raccordement à fibres optiques existant
Troisième étage du bâtiment pour le trafic voyageur Armoire à relais 2 (RR-2) Aucun panneau de raccordement à fibres optiques existant	Rez-de-chaussée du bâtiment pour le trafic voyageur Salle 148D (salle de serveur) Aucun panneau de raccordement à fibres optiques existant
Armoire à relais 3 (RR-3) Entrepôt commercial Aucun panneau de raccordement à fibres optiques existant	Entrepôt commercial Locaux à bureaux Panneau de raccordement à fibres optiques existant
Armoire à relais 4 (RR-4) Garage d'inspection tertiaire Aucun panneau de raccordement à fibres optiques existant	Garage d'inspection tertiaire Local à bureaux (coin S.-E. près de WS-11) Panneau de raccordement à fibres optiques existant

RM148D





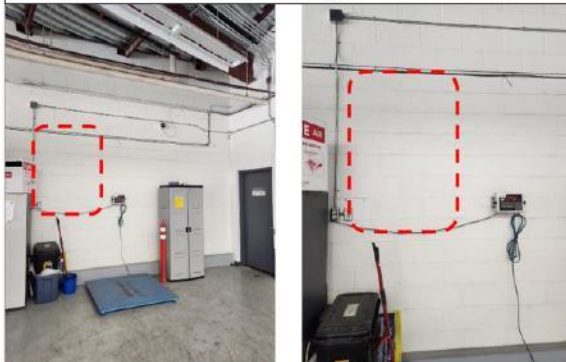
RR-1 Mounting Location



RR-2 Mounting Location



RR-3 Mounting Location





RR-4 Mounting Location



- Emplacement de montage RR-1
- Emplacement de montage RR-2
- Emplacement de montage RR-3

Question 2

Les commutateurs réseau pour les RR-1, RR-2, RR-3 et RR-4 ne font pas partie de la liste de l'équipement fourni par l'ASFC.

Pouvez-vous confirmer si l'ASFC fournira tout le matériel réseau ou si le fournisseur doit le fournir? Si le fournisseur doit le fournir, veuillez transmettre la spécification du matériel requis (marque ou spécifications de rendement des commutateurs réseau requis, des ASC, le cas échéant, etc.).

S'il est fourni par l'ASFC, pouvez-vous confirmer si le fournisseur doit fournir les SFP requis? Le cas échéant, pouvez-vous confirmer la marque à installer, car cela influencera directement la sélection et le coût des SFP fournis par l'entrepreneur?

L'ASFC fournira tous les commutateurs réseau, les modules SFP et les câbles de raccordement SFP depuis le panneau de raccordement de fibres optiques aux commutateurs réseau. Conformément à la section 2. Équipement fourni par l'entrepreneur,

ce dernier doit fournir les longueurs de câble réseau à fibres optiques et les panneaux de raccordement de fibres optiques. Les commutateurs réseau fournis par l'ASFC seront installés conformément au tableau ci-dessous :

Emplacement	Marque/modèle de commutateur réseau
Rez-de-chaussée du bâtiment pour le trafic voyageur – Salle 148D	BCD BCD-ALEOS6560-P48X4
Rez-de-chaussée du bâtiment pour le trafic voyageur – RR-1	BCD BCD-ALEOS6560-P48X4
Troisième étage du bâtiment pour le trafic voyageur – RR-2	BCD-ALEOS6560-P24X4
Entrepôt commercial – RR-3	BCD-ALEOS6560-P24X4
Garage d'inspection tertiaire – RR-4	BCD-ALEOS6560-P24X4

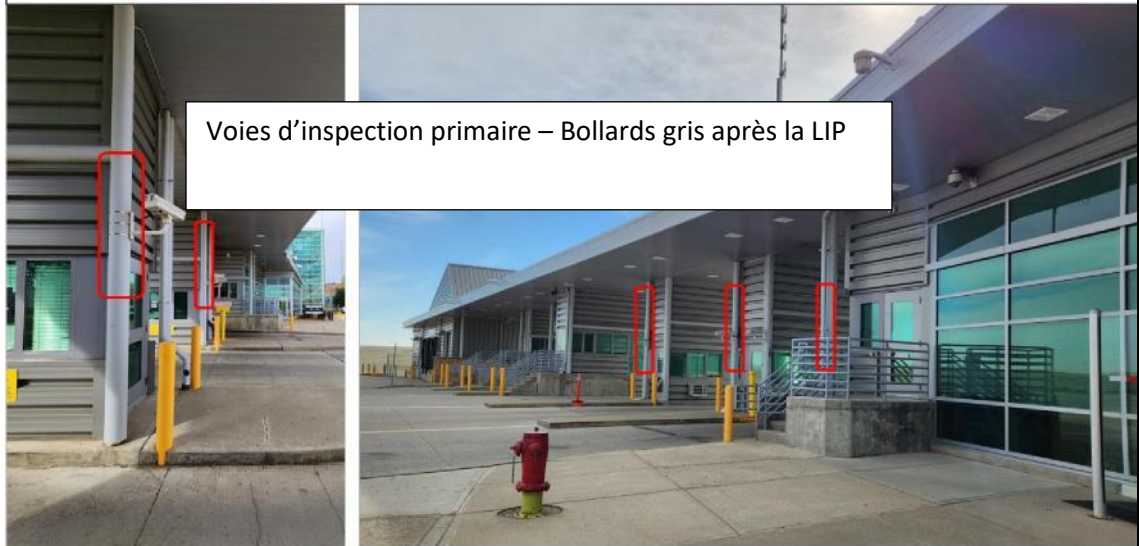
Conformément aux paragraphes 1.4.2 Câblage réseau et 1.4.3 Conduits de la DP, il incombe à l'entrepreneur de fournir et d'installer tous les conduits et les câbles réseau.

L'entrepreneur doit tenir compte du nombre total de ports d'alimentation sur Ethernet(PoE) de commutateurs réseau disponibles dans leurs chemins de câbles pour interconnecter toutes les caméras et les stations de travail indiquées dans la DP.

La section 4.1 exige que le type 3 soit monté sur un support sur bollard, est-ce que l'intention est de les monter sur des bollards existants ou est-ce que le fournisseur doit fournir de nouveaux bollards dans le cadre du projet? L'annexe 3 ne décrit pas clairement les travaux requis, outre la méthode de montage.

Les caméras montées sur bollard indiquées dans la section 4 Plan du site et emplacement des caméras seront montées sur des bollards existants. Pour les bollards gris existants, il faudra de très grands colliers de serrage métalliques. Aucun nouveau bollard n'est requis. Voir les photos ci-dessous.

Primary Inspection Lanes – Post-PIL Grey Bollards



Question 3

Traffic Building - North Exterior Face





Commercial Building – North and South Exterior Faces



Tertiary Building – Exterior



Question 4

L'annexe 1 stipule que les étiquettes des caméras doivent porter seulement l'identifiant C. L'ASFC appliquera-t-elle les marques d'inventaire sur l'équipement avant son déploiement au fournisseur? Le fournisseur sera-t-il responsable d'assurer le suivi des marques d'inventaire de l'ASFC jusqu'à l'emplacement final et des numéros « C »?



L'ASFC fournira, appliquera et suivra toutes les marques d'inventaire sur le type de biens applicable (caméras, commutateurs réseau, ASC, etc.) avant le déploiement par le fournisseur. Ce dernier n'est pas responsable d'appliquer et de suivre les marques d'inventaire de l'ASFC.

Question 5	Y a-t-il une possibilité de faire une visite supplémentaire sur place?
	Non.

Question 6	La partie 4.1.2 demande que « les soumissionnaires doivent également fournir une ventilation détaillée distincte des prix pour appuyer les prix fournis dans [Annexe « B » Base de paiement] » et nous aimerions nous renseigner sur la granularité exigée par l'ASFC pour la ventilation.
	Veillez fournir une ventilation comprenant des lignes distinctes pour chaque type d'accessoire d'appareil photo, les frais accessoires et la main-d'œuvre.

*****Tous les autres termes et conditions demeurent inchangées*****