



Public Works and
Government Services
Canada

Travaux publics et
Services gouvernementaux
Canada

RETURN BIDS TO:

RETOURNER LES SOUMISSIONS À:

soumissionbid@sac-isc.gc.ca

STANDARD REQUEST FOR BID

INVITATION À SOUMISSIONNER - STANDARD

The Bidder offers to provide to Canada the goods, services or both listed in the bid solicitation in accordance with the conditions set out in the bid solicitation and the prices set out in the bid.

This bid solicitation is issued in accordance with the conditions of the Supply Arrangement E60PQ-140003/PQ.

Le soumissionnaire offre de fournir au Canada les biens, services ou les deux énumérés dans la demande de soumissions aux conditions prévues dans la demande de soumissions et aux prix indiqués dans la soumission.

Cette demande de soumissions est émise conformément aux conditions de l'arrangement en matière d'approvisionnement E60PQ-140003/PQ.

Solicitation No. - N° de la demande : 1000252789	Amendment No. - N° de modification
Supplier SA No. - N° de l'AMA de fournisseur : E60PQ-140003/PQ	
Solicitation closes – La demande prend fin : Le 12 septembre 2023 à 14h00 EDT	File No. - N° de dossier

Canada

No of Page/

N° de page 1

Date of Solicitation – Date de la demande

Le 5 septembre 2023

Address inquiries to – Adresser toute demande de renseignement à :

Jean Damascene Gasake

jeandamascene.gasake@sac-isc.gc.ca

Destination

See Section 2, Annex A.

Voir Section 2, Annexe A.

Instructions:

Municipal taxes are not applicable.

Unless otherwise specified in the bid solicitation, all prices quoted must be net prices in Canadian funds including Canadian customs duties, excise taxes, must be FOB, including all delivery charges to destination(s) as indicated. The amount for Applicable Taxes is to be shown as a separate item.

Instructions:

Les taxes municipales ne s'appliquent pas.

Sauf indication contraire dans la demande de soumissions, tous les prix indiqués doivent être des prix nets, en dollars canadiens, comprenant les droits de douane canadiens, la taxe d'accise et doivent être FAB, y compris tous frais de livraison à la (aux) destination(s) indiqué(s). Le montant des taxes applicables doit apparaître séparément.

Supplier Name and Address – Nom et adresse du fournisseur

Telephone No. - N° de téléphone

Facsimile No. - N° de télécopieur

Name and title of person authorized to sign on behalf of supplier (type or print)

Nom et titre de la personne autorisée à signer au nom du fournisseur (caractère d'impression)

Signature : _____ Date : _____

TABLE DES MATIÈRES

Section 1 — Invitation et directives à l'intention des soumissionnaires

Section 2 — Contrat subséquent comprenant la liste des biens et des services requis

SECTION 1 — INVITATION ET DIRECTIVES À L'INTENTION DES SOUMISSIONNAIRES

Étape 1. Pour les paliers 2 et 3 seulement

S'agit-il d'un marché de produits manufacturés particuliers? **(No)**

Étape 2. Besoins concurrentiels ou non concurrentiels

Pour les besoins concurrentiels quand une seule soumission est reçue:

Une soumission doit respecter les exigences de la demande de soumissions et satisfaire à tous les critères d'évaluation techniques obligatoires pour être déclarée recevable. La soumission recevable avec le prix évalué le plus bas sera recommandée pour attribution d'un contrat.

Pour les besoins concurrentiels quand une seule soumission est reçue:

Le soumissionnaire doit fournir les renseignements suivants APRÈS la date de clôture des soumissions, à la demande du Canada :

- Une ou plusieurs des justifications de prix suivantes :
 1. la liste de prix publiée la plus récente, indiquant l'escompte, en pourcentage, offert au Canada;
 2. une copie des factures payées pour des biens ou des services, ou les deux, de qualité et de quantité semblables, vendus à d'autres clients;
 3. une ventilation du prix indiquant le coût de la main-d'œuvre directe, des matériaux obtenus directement et des articles achetés, les frais généraux propres aux services techniques et aux installations, les frais généraux globaux et administratifs, les coûts de transport, etc., et le bénéfice;
 4. toute autre pièce justificative demandée par le Canada.

Étape 3. Marché général ou SAEA

Modalités de l'IAS :

La présente invitation à soumissionner est publiée conformément à l'arrangement en matière d'approvisionnement (AMA) pour mobilier de postes de travail du fournisseur, qui fait partie de la série d'AMA établis par TPSGC et portant le numéro E60PQ-140003/PQ. Les modalités de l'AMA du fournisseur s'appliquent à la présente IAS et en font partie intégrante. Les soumissionnaires s'engagent à respecter ces modalités, de même que celles de la présente IAS.

Le GMAPT pour les espaces de travail contient l'ensemble des modalités dans leur version intégrale faisant partie intégrale des invitations à soumissionner individuelles en vertu du présent AMA.

Le soumissionnaire doit fournir les informations suivantes AVEC sa soumission :

- Les renseignements demandés par le Canada dans l'annexe A à la présente.

Le soumissionnaire doit également fournir les renseignements demandés à l'article 4 ci-dessous, au moment précisé dans l'article 3.

Exigences en matière de sécurité :

Étant donné que la ou les ressources n'auront accès à aucune information/bien sensible et n'auront accès à aucune zone d'accès restreint du gouvernement du Canada, aucune exigence en matière de sécurité à ajouter à cette demande de soumissions et au contrat subséquent.

Évaluation des soumissions

Une équipe d'évaluation composée de représentants du Canada évaluera les soumissions.

Invitation à soumissionner publiée par :	
Ministère, organisme ou société d'État de l'utilisateur désigné (utilisateurs désignés) : Personne-ressource pour l'invitation à soumissionner :	Voir la section 2, paragraphe 4.1 ci-dessous.
Clôture de l'Invitation à soumissionner — Présentation d'une soumission : Les soumissions doivent être soumises aux date et heure indiquées ci-dessous.	
Au plus tard à la date et à l'heure limites :	Le 12 septembre 2023 14h00 EDT
À l'adresse de courriel :	soumissionbid@sac-isc.gc.ca
Demandes de renseignements sur l'invitation à soumissionner	
Sauf indication contraire dans la colonne adjacente, le soumissionnaire peut transmettre des demandes de renseignements au sujet de l'appel de soumissions à l'autorité contractante au plus tard deux jours ouvrables avant la date de clôture de celle-ci. Les demandes reçues après cette date limite pourraient rester sans réponse.	2 jours ouvrables

SECTION 2 — CLAUSES DU CONTRAT SUBSÉQUENT

1.	Modalités du contrat	
	Les modalités des parties 6B et 6C de l'AMA du fournisseur s'inscrivant dans la série E60PQ-140003/.../PQ s'appliquent au contrat et en font partie intégrante.	
2.	Exigence en matière de sécurité (l'article coché s'applique)	
2.1	Les exigences de sécurité applicables sont énoncées dans la Liste de vérification des exigences relatives à la sécurité à l'annexe B du présent contrat. L'entrepreneur doit satisfaire aux exigences relatives à la sécurité en respectant les modalités suivantes.	
a.		L'entrepreneur peut être accompagné; il n'est pas nécessaire de détenir une cote de sécurité. Les membres du personnel de l'entrepreneur NE PEUVENT PAS ACCÉDER AUX LIEUX DE TRAVAIL NI RÉALISER LES TRAVAUX si des renseignements ou des biens PROTÉGÉS ou CLASSIFIÉS s'y trouvent, à moins qu'ils ne soient accompagnés d'un représentant du ministère ou de l'organisme pour lequel les travaux sont réalisés.
b.		Une cote de sécurité est exigée. L'entrepreneur doit satisfaire aux exigences en matière de cote de sécurité énoncées dans l'annexe B des présentes.
c.	X	Le présent contrat ne s'assortit d'aucune exigence en matière de sécurité.
3.	Besoin	
3.1	L'entrepreneur doit effectuer les travaux énumérés à l'annexe A.	
4.	Responsables	
4.1	Autorité contractante (utilisateur désigné)	
	Nom :	Jean Damascene Gasake
	Titre :	Expert Principal de l'Approvisionnement et des Marchés
	Ministère, organisme ou société d'État :	Services Aux Autochtones Canada
	Adresse :	10 WELLINGTON ST, 13TH FLOOR Gatineau, Québec K1A 0H4, Canada
	N° de téléphone :	8173-354-3730
	Courriel :	jeandamascene.gasake@sac-isc.gc.ca
4.2	Chargé de projet (à remplir à l'attribution du contrat) <i>L'Autorité du projet (AP) représente le ministère ou l'organisme pour lequel les travaux sont exécutés, conformément au contrat, qui comprend des dispositions lui permettant d'autoriser la livraison et l'installation. Il est responsable de toutes les questions liées au contenu technique des travaux prévus dans le contrat.</i> <i>L'Autorité du projet (AP) doit aussi s'assurer que les employés et les sous-traitants du fournisseur qui doivent accéder au site respectent le délai accordé au fournisseur pour aller livrer et installer le mobilier au site selon le calendrier principal de l'entrepreneur général (un représentant du Canada, ou un ou des fournisseurs de services sous contrat avec le gouvernement du Canada).</i>	
	Nom :	
	Titre :	
	Ministère, organisme ou société d'État :	
	Adresse :	
	N° de téléphone :	
	Courriel :	
4.3	Représentant de l'entrepreneur	
	Voir l'annexe A (ci-jointe), tableau 9 ci-dessous.	
5.	Modalités de paiement	
	La case cochée s'applique. Si l'AMA de l'entrepreneur indique l'acceptation des paiements par carte de crédit, cette méthode pourrait être utilisée conjointement avec ce qui suit.	
	<input type="checkbox"/>	Paiement unique
	<input checked="" type="checkbox"/>	Paiements multiples

6.	Facturation (<i>facultatif</i>)
	En plus de respecter les modalités de facturation énoncées dans le GMAPT, l'entrepreneur doit envoyer l'original et une copie de la facture à l'adresse suivante aux fins d'attestation et de paiement :
	Nom de l'organisation et personne-ressource : <i>[À remplir au moment de l'attribution du contrat]</i>
	Adresse :

ANNEXE A BESOIN et BASE DE PAIEMENT

Titre : Acquisition de 37 casiers supplémentaires pour le BRQ situé au 320 St-Joseph Est, à Québec

Contexte

Casiers-vestiaires requis pour permettre aux employés de ranger leur manteau, souliers, sac à main, ordinateur portable et autres effets personnels lorsqu'ils se présentent au bureau dans un contexte de postes de travail non assignés.

Spécifications

3LSL1HXXLM18D20XHXS

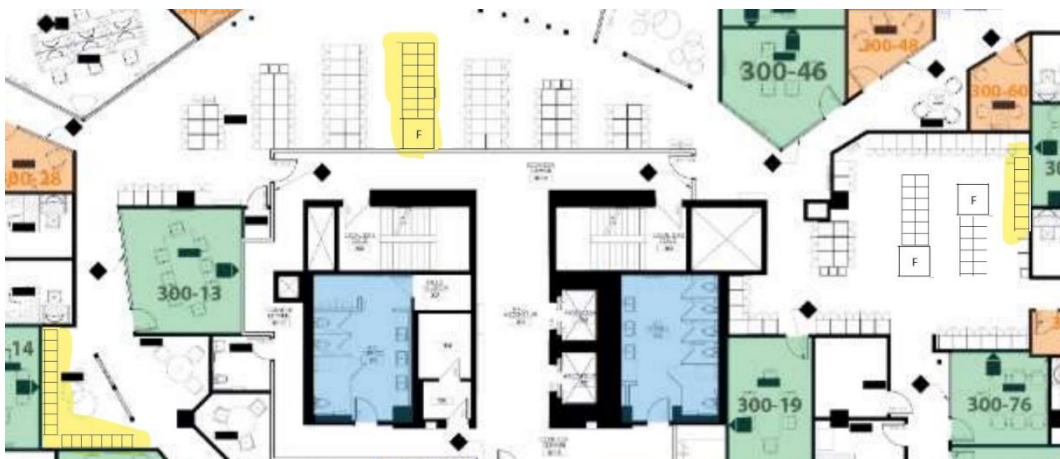
Casier, 18"l x 19"p x 66"h, 4 pieds, tringle à manteau avec tablette ajustable au-dessus et 2 crochets en-dessous, une tablette dans le bas, avec une poignée et serrure Wesko Digital, pentures à droite

- Pull Style: D - District
- Pull Finish: ~Foundat - Foundation
- Foundation Finish Colors: B - Soft Gris (Matte)
- Case, Back and Front Finish: ~Source - Source Lam Case & Shelf
- Source Laminate: 3L - Coastal Elm
- Back Finish: ~Source - Source Lam Back
- Source Laminate: 3L - Coastal Elm
- Front Finish: ~SrcLam - Source Laminate Front
- Source Laminate: 3L - Coastal Elm
- Interior Configuration: C - Closet
- Key: R - Key Random
- FootFinish: 7 - Platinum
- Les casiers doivent être autoportants

Destination

Les casiers-vestiaires doivent être livrés au 3e étage du bureau régional de Québec de Services aux autochtones Canada situé dans l'Édifice CSQ au 320 St-Joseph Est, à Québec (QC) G1K 3B2 (voir espaces surlignés en jaune – le plan complet est en pièce jointe); ceux-ci doivent arriver montés et prêts à être utilisés. Le fournisseur se charge de la pose des pattes sur place et du nivellement. Aucune fixation au mur ou au sol n'est requise. Les livreurs seront escortés tout au long de leur présence au bureau régional de Québec de SAC.

Le plan de l'étage :



1. Sélection de la catégorie

Règle relative à la mise à niveau conceptuelle :

L'utilisateur désigné peut exercer une option de mise à niveau des produits jusqu'à 20 % de chaque total de produit de chaque catégorie (avant les taxes applicables) après l'attribution du contrat.

Le montant pour la mise à niveau conceptuelle est utilisé à la discrétion de l'autorité du projet, **avant la fabrication / la commande des produits**, Le l'autorité du projet fournira à l'entrepreneur un avis écrit des produits à l'annexe A du contrat qui sont sélectionnés pour la mise à niveau conceptuelle. L'entrepreneur fournira le prix relatif aux mises à niveau de produit jusqu'à un maximum de 20 % du coût total du ou des produits indiqués au tableau 8. L'autorité contractante publiera une modification au contrat comprenant les mises à niveau conceptuelles, ainsi que les prix.

Le fournisseur atteste que les produits de mise à niveau conceptuelle offerts seront conformes à toutes les spécifications et respecteront les exigences relatives aux essais détaillées dans les spécifications de l'arrangement en matière d'approvisionnement.

Mise à niveau conceptuelle : Processus visant à remplacer un produit par une version novatrice ou améliorée de ce même produit.

Les produits Non AMA peuvent être incorporés dans l'IAS et ne doivent pas dépasser 30% de la quantité ferme par catégorie. Les éléments de la Non AMA doivent être ajoutés à la catégorie la plus étroitement liée et doivent être génériques

Le besoin comprend la ou les catégories de travaux suivante(s) :

a. Catégorie 1 – Système de cloisons interraccordables et autostables

Catégorie 1a – Cloisons interraccordables (se reporter à l'annexe C)

Catégorie 1b – Éléments d'appui et mobilier autostable

RÈGLE : Produit de rangement en métal

Les utilisateurs désignés peuvent se procurer des produits de rangement en métal, faisant partie de la catégorie 1, lorsque les produits de rangement en métal feront partie d'une exigence pour un ou plusieurs postes de travail. Si cette règle ne s'applique pas, la catégorie 3 doit être utilisée pour les produits de rangement en métal faisant partie de cette catégorie.

b. Catégorie 2 – Tables ou bureaux autostables à hauteur réglable

c. Catégorie 3 – Classeurs et meubles de rangement en métal

Il est acceptable d'indiquer la hauteur maximale des tours d'entreposage personnelles, des garde-robes et des armoires de rangement, selon 6B. 4.1 de l'AMA (table 1 de plus amples détails relatifs aux produits).

d. Catégorie 4 – Produits autostables en placage de bois

e. Catégorie 5 – Équipements auxiliaires et appareils d'éclairage

f. Catégorie 6 – Locaux de soutien et espaces de collaboration

RÈGLE : La catégorie 6 peut être divisée davantage par local ou par article semblable afin d'accroître ou de permettre la concurrence. Par « local », on entend un lieu disponible pour une utilisation particulière, comme une salle de réunion ou une aire de collaboration. Par « article semblable », on entend des produits dont la conception et la construction sont similaires. Les produits Non AMA peuvent être ajoutés à n'importe quelle sous-division ou à sa propre sous-division.

L'utilisateur désigné doit indiquer comment la catégorie 6 sera sous-divisée dans le tableau de produits pour la catégorie 6.

g. Produits non disponibles dans le cadre d'un AMA – Catégorie(s) : _____

2. Produits et tableaux d'établissement des prix

Date d'inspection du site : À coordonner avec le chargé de projet après l'attribution du contrat. (Consulter l'article 4 de l'annexe A de l'AMA pour les directives relatives à l'inspection du site et à la documentation.)

INSTRUCTIONS AUX SOUMISSIONNAIRES: Les soumissionnaires doivent remplir la section B des tableaux désignés par l'utilisateur désigné dans le présent article, ainsi que les tableaux 8 et 9. **Les soumissionnaires doivent fournir une offre complète de produits pour chaque catégorie ou sous-division de la CAT 6, s'ils souhaitent soumettre une offre pour être conformes.**

****Veuillez-vous reporter au point 6A.7. Vous y trouverez des directives relatives à la soumission de produits ne figurant pas dans la liste de produits approuvés.****

Dans tout marché attribué, le mot « soumission » désigne l'engagement pris par le fournisseur, et le mot « soumissionnaire » désigne « l'entrepreneur ».

Catégorie(s) de produits : 3

Tableau 1 — Tableau des produits

Section A — BESOIN DE L'UTILISATEUR DÉSIGNÉ				Section B — SOUMISSION DU FOURNISSEUR			
N°	CIUGdC : E60PQ140003/PQ	Description du produit <i>(De plus amples détails relatifs aux produits peuvent être ajoutés, au besoin, conformément à 6B. 4.1 de l'AMA.)</i>	Qté	** Veuillez fournir des informations supplémentaires	N° de pièce du fournisseur	Prix unitaire ferme** \$	Total calculé [Qté x Prix] \$
				Oui/non		\$	\$
				Oui/non			
**Veuillez fournir des informations supplémentaires:							
Le Canada demande aux soumissionnaires: de fournir des dessins et / ou des images avec une documentation descriptive pour ces produits avec votre soumission.							
Les produits non disponibles dans le cadre d'un AMA <i>(ne doit pas dépasser 30% de la quantité ferme par catégorie)</i>							
Le fournisseur signe et certifie que tous les produits non disponibles dans le cadre d'un AMA proposés seront conformes à toutes les spécifications et répondront aux exigences d'essai détaillées à l'annexe D.							
Section A — BESOIN DE L'UTILISATEUR DÉSIGNÉ				Section B — SOUMISSION DU FOURNISSEUR			
#	Produits non disponibles dans le cadre d'un AMA		Qté	** Veuillez fournir des informations supplémentaires	N° de pièce du fournisseur	Prix unitaire ferme \$	Total calculé [Qté x Prix] \$
				Oui/non		\$	\$
				Oui/non		\$	\$
	Ajouter des lignes au besoin.				Total des produits		\$

Tableau 2 – Livraison

Section A — BESOIN DE L'UTILISATEUR DÉSIGNÉ				Section B — SOUMISSION DU FOURNISSEUR	
N° du produit tiré du Tableau 1	Lieu	Date voulue** (AAAA-MM-JJ)	Heure voulue : Heures normales de travail ou En dehors des heures normales de travail*	Le fournisseur doit fournir et livrer comme indiqué ci-dessous**	Prix de lot ferme \$
1	Édifce CSQ – Services aux autochtones Canada - 320, St-Joseph Est, Québec, 3 ^e étage	18-octobre-2023	Normales	_____ : semaines <i>Le délai standard est de 6 à 10 semaines pour la livraison et l'installation de mobilier.</i>	\$
*Heures normales de travail de 8 h à 17 h, conformément à l'article 5, annexe A de l'AMA				Total des livraisons : \$	
**L'autorité du projet doit fournir au fournisseur l'autorisation d'aller de l'avant. Il doit le faire avant la date limite de la livraison, en tenant compte du temps de livraison indiqué par le fournisseur. Le gouvernement du Canada se dégage de toute responsabilité advenant le cas où un fournisseur choisirait d'aller de l'avant sans l'autorisation de l'autorité du projet.					
<i>Ajouter des lignes au besoin.</i>					

Tableau 3 – Installation

Section A – BESOIN DE L'UTILISATEUR DÉSIGNÉ				Section B – SOUMISSION DU FOURNISSEUR	
N° du produit tiré du Tableau 1	Lieu	Date voulue** (AAAA-MM-JJ)	Heure voulue : Heures normales de travail ou En dehors des heures normales de travail*	Le fournisseur installera comme ci-dessous **	Prix de lot ferme \$
1				_____ : semaines suivant la fourniture et la livraison Le délai standard est de 6 à 10 semaines pour la livraison du mobilier.	\$
*Heures normales de travail de 8 h à 17 h, conformément à l'article 5, annexe A de l'AMA. ** L'autorité du projet doit fournir au fournisseur l'autorisation d'aller de l'avant. Il doit le faire avant la date limite de l'installation, en tenant compte du temps d'installation indiqué par le fournisseur. Le gouvernement du Canada se dégage de toute responsabilité advenant le cas où un fournisseur choisirait d'aller de l'avant sans l'autorisation de l'autorité du projet. <i>Ajouter des lignes au besoin.</i>				Prix total de l'installation :	\$

Tableau 4 – Produit optionnel Ne s'applique pas.
Le cas échéant, copier/coller/modifier à partir du tableau 1.

Tableau 5 – Livraison optionnelle Ne s'applique pas.
Le cas échéant, copier/coller/modifier à partir du tableau 2.

Tableau 6 – Installation optionnelle Ne s'applique pas.
Le cas échéant, copier/coller/modifier à partir du tableau 3.

Tableau 7 – Éléments de finition standard et installations du Canada aux fins de la livraison et des attestations

1.	Éléments de finition standard	
1.1	L'utilisateur désigné doit consulter le site Web du fournisseur indiqué à la partie 6A de l'AMA pour connaître les éléments de finition offerts. Dans les dix jours ouvrables suivant l'octroi du contrat, l'autorité contractante enverra à l'entrepreneur un avis écrit indiquant le choix d'éléments de finition du Canada pour chacun des produits figurant à l'annexe A. L'entrepreneur livrera les produits correspondant au choix d'éléments de finition du Canada. Aucuns frais supplémentaires ne seront facturés au Canada.	
2.	Installations du Canada où se fera la livraison <i>Les employés et les sous-traitants du fournisseur qui doivent accéder au site sont tenus de se conformer aux plans de santé et sécurité établis pour le site, et à toute loi en vigueur dans la province ou le territoire où les travaux sont exécutés.</i> <i>Pendant la période du contrat, un représentant du Canada ou un ou des fournisseurs de services sous contrat avec le gouvernement du Canada peuvent demander la liste des employés et des sous-traitants ayant besoin d'accéder au site pour exécuter les travaux, ainsi que leur cote de sécurité. L'information doit être communiquée dans le délai prescrit pour veiller à ce que la fourniture, la livraison et l'installation du mobilier soient en conformité avec le calendrier principal.</i>	
2.1	Quai de chargement/lieu	
A	Lieu	Édifice CSQ – Services aux autochtones Canada - 320, St-Joseph Est, Québec, 3 ^e étage
B	Quai de chargement	Aucun quai de chargement; le fournisseur devra utiliser les ascenseurs de service réguliers menant au 3 ^e étage.

C	Rampe de chargement (i.e. hydraulique, électrique, etc.)	S/O
D	Porte	Portes ascenseurs : 42 pouces de large par 83 pouces de haut Dimensions intérieures des ascenseurs : 77 pouces de large par 50 pouces de profond Portes d'accès sur les étages : 35 pouces de large par 83 pouces de haut
E	Monte-charge	S/O
F	Autre (préciser)	La date/heure de livraison doivent être confirmées avec le client afin que celui-ci puisse prendre arrangement avec le propriétaire de l'édifice.

3.	Continuité des attestations
	<p>Le soumissionnaire atteste qu'en soumettant une soumission en réponse à l'IAS, le soumissionnaire ainsi que tous les membres du soumissionnaire si le soumissionnaire est une coentreprise, continuent de se conformer à toutes les attestations suivantes énumérées aux parties 6A et 6B de l'AMA du soumissionnaire pour les espaces de travail.</p> <p>Le Canada peut exiger des copies des certifications environnementales avant l'attribution du contrat, selon les délais précisés par l'utilisateur désigné.</p>
3.1	Dispositions relatives à l'intégrité
3.2	Le programme fédéral pour l'équité en matière d'emploi visant les entrepreneurs
3.4	Conformité du produit
3.5	L'attestation des prix (conformément à l'AMA, partie 6B).

Tableau 8 – Évaluation de la soumission et total du contrat*(le Canada peut remplir ce tableau si le soumissionnaire ne l'a pas fait)*

1	Total ferme des produits (Tableau 1)	\$
2	Total ferme des livraisons (Tableau 2)	\$
3	Total ferme des installations (Tableau 3)	\$
4	Total des produits optionnels (Tableau 4) <i>(Applicable si l'option est exercée)</i>	\$
5	Total des livraisons optionnelles (Tableau 5) <i>(Applicable si l'option est exercée)</i>	\$
6	Total des installations optionnelles (Tableau 6) <i>(Applicable si l'option est exercée)</i>	\$
7	Coût total du matériel, conformément à l'article 1.5 de l'annexe A-1 de l'AMA <i>(s'il y a lieu)</i>	\$
8	Prix évalué (soumission) total (1 + 2 + 3 + 4 + 5 + 6 + 7) <i>[À supprimer au moment de l'attribution du contrat]</i>	\$
9	Prix du contrat (1 + 2 + 3 + 7) : <i>[applicable uniquement au moment de l'attribution du contrat]</i>	\$
10	Taxes applicables : <i>[applicable uniquement au moment de l'attribution du contrat]</i>	\$
11	Coût estimatif total (9 + 10) : <i>[applicable uniquement au moment de l'attribution du contrat]</i>	\$

* Taxes applicables en sus.

Tableau 9 – Représentant autorisé du soumissionnaire

1.	Représentant autorisé du soumissionnaire pour la soumission et le contrat	
	Nom :	Numéro de téléphone :
		Courriel :
		NEA:
		No. Ariba:

ANNEXE B : EXIGENCES RELATIVES À LA SÉCURITÉ



Affaires autochtones et Développement du Nord Canada

Aboriginal Affairs and Northern Development Canada

Contract Number / Numéro du contrat
Réquisition # 1000252789

Security Classification / Classification de sécurité
Unclassified

SECURITY REQUIREMENTS CHECK LIST (SRCL)
LISTE DE VÉRIFICATION DES EXIGENCES RELATIVES À LA SÉCURITÉ (LVERS)

PART A – CONTRACT INFORMATION / PARTIE A – INFORMATION CONTRACTUELLE	
1. Branch / Sector / Directorate / Region / Direction générale / Secteur / Direction / Région Services ministériels / Sécurité et services administratifs, Bureau régional de Québec	2. Contract type / Type de contrat Non-Competitive / Non-compétitif <input type="checkbox"/> Competitive / Compétitif <input checked="" type="checkbox"/> Type :
3. Brief Description of Work / Brève description du travail Achat et installation de 37 casiers supplémentaires pour le BRQ situé au 320 St-Joseph Est, à Québec.	
4. Contract Amount / Montant du contrat [REDACTED]	6. Company Name and Address (for non-competitive contract only) / Nom et adresse de la compagnie (pour les contrats non-compétitifs seulement) :
5. Contract Start and End date / Date de début et de fin du contrat to / au	
7. Will the supplier require / Le fournisseur aura-t-il :	
7.1 access to PROTECTED and/or CLASSIFIED information or assets? accès à des renseignements ou à des biens désignés PROTÉGÉS et/ou CLASSIFIÉS?	<input checked="" type="checkbox"/> No / Non <input type="checkbox"/> Yes / Oui
7.2 an access card to AANDC premises? besoin d'une carte d'accès aux bureaux d'AANDC?	<input checked="" type="checkbox"/> No / Non <input type="checkbox"/> Yes / Oui
7.3 access to the departmental computer network? accès au réseau informatique du Ministère?	<input checked="" type="checkbox"/> No / Non <input type="checkbox"/> Yes / Oui
(If the answer is No to all three questions, go to Part D / Si la réponse est Non aux trois questions, allez à la Partie D)	
PART B – SAFEGUARDS OFF-SITE (COMPANY) / PARTIE B – MESURES DE PROTECTION À L'EXTÉRIEUR (COMPAGNIE)	
PHYSICAL INFORMATION / ASSETS / RENSEIGNEMENTS MATÉRIELS / BIENS	
8. Will the supplier be required to receive/store PROTECTED and/or CLASSIFIED information/assets on its site or premises? Le fournisseur sera-t-il tenu de recevoir/entreposer sur place des renseignements/biens PROTÉGÉS et/ou CLASSIFIÉS? <input checked="" type="checkbox"/> No / Non <input type="checkbox"/> Yes / Oui	
INFORMATION TECHNOLOGY (IT) MEDIA / SUPPORT RELATIF À LA TECHNOLOGIE DE L'INFORMATION (TI)	
9.1 Will the supplier be required to use its computers, portable media, or IT systems to electronically process/store sensitive information? Le fournisseur sera-t-il tenu d'utiliser ses propres ordinateurs, médias portatifs ou systèmes TI pour traiter/stocker électroniquement des renseignements sensibles? <input checked="" type="checkbox"/> No / Non <input type="checkbox"/> Yes / Oui	
9.2 Will the supplier be required to electronically transmit sensitive information to/from the Department or with other parties? Le fournisseur sera-t-il requis de transmettre électroniquement de l'information sensible au/à partir du Ministère ou avec d'autres parties? <input checked="" type="checkbox"/> No / Non <input type="checkbox"/> Yes / Oui	
If yes, specify: / Si oui, spécifiez :	
a) Email transmission / Transmission par courrier électronique :	<input type="checkbox"/> No / Non <input type="checkbox"/> Yes / Oui
b) Other transmission (Secure FTP, Collaboration, etc) / Autre transmission (FTP sécurisé, collaboration, etc) :	<input type="checkbox"/> No / Non <input type="checkbox"/> Yes / Oui
c) Remote access required to AANDC network (VPN, Citrix) / Besoin de connexion à distance au réseau d'AANDC (VPN, Citrix) :	<input type="checkbox"/> No / Non <input type="checkbox"/> Yes / Oui
9.3 Will the supplier be required to safeguard COMSEC* information or assets? Le fournisseur sera-t-il tenu de protéger des renseignements ou des biens COMSEC* ? <input checked="" type="checkbox"/> No / Non <input type="checkbox"/> Yes / Oui	
* Handling equipment and measures for secure transmission and emission (cryptographic, secure fax/phone) / Manipulation de l'équipement et des mesures sécuritaires pour fin de transmission et émissions (cryptographie, téléphone/télécopieur sécuritaire)	

NCR/7087864 - v1

10. SUMMARY CHART / TABLEAU RÉCAPITULATIF

Category Catégorie	Please refer to question: Veuillez vous référer à la question :	PROTECTED / PROTÉGÉ			CLASSIFIED / CLASSIFIÉ		
		A	B	C	CONFIDENTIAL CONFIDENTIEL	SECRET	TOP SECRET TRÈS SECRET
Information/Assets Renseignements/Biens	7.1	<input type="checkbox"/>	<input type="checkbox"/>	<input type="checkbox"/>	<input type="checkbox"/>	<input type="checkbox"/>	<input type="checkbox"/>
Information/Assets (off site) Renseignements/Biens (extérieur)	8	<input type="checkbox"/>	<input type="checkbox"/>	<input type="checkbox"/>	<input type="checkbox"/>	<input type="checkbox"/>	<input type="checkbox"/>
IT Information/Assets (off site) Renseignements/Biens TI (extérieur)	9.1	<input type="checkbox"/>	<input type="checkbox"/>	<input type="checkbox"/>	<input type="checkbox"/>	<input type="checkbox"/>	<input type="checkbox"/>
IT Transmission – e-mail Transmission TI - courriel	9.2 a)	<input type="checkbox"/>	<input type="checkbox"/>				
IT Transmission – other Transmission TI - autre	9.2 b)	<input type="checkbox"/>	<input type="checkbox"/>				
Remote Access to Network Connexion à distance au réseau	9.2 c)	<input type="checkbox"/>	<input type="checkbox"/>				
COMSEC	9.3	<input type="checkbox"/>	<input type="checkbox"/>	<input type="checkbox"/>	<input type="checkbox"/>	<input type="checkbox"/>	<input type="checkbox"/>

PART C – PERSONNEL / PARTIE C – PERSONNEL

- 11.1 Personnel Security Screening Level Required:
Niveau d'enquête de la sécurité du personnel requis : N/A / Non requis Reliability/ Fiabilité Confidential/ Confidentiel Secret Top Secret/ Très secret
- 11.2 May unscreened personnel be used for portions of work?
Du personnel sans autorisation sécuritaire peut-il se voir confier des parties du travail? No Non Yes Oui N/A / Non requis
12. Will the documentation attached to this SRCL be PROTECTED and/or CLASSIFIED?
La documentation associée à la présente LVERS sera-t-elle PROTÉGÉE et/ou CLASSIFIÉE? No Non Yes Oui

NCR#7087864 - v1



Public Works and
Government Services
Canada

Travaux publics et
Services gouvernementaux
Canada

PURCHASING OFFICE - BUREAU DES ACHATS

CONTRACT – CONTRAT

Canada accepts your bid to provide to Canada the goods, services or both described in the Contract in accordance with the conditions and at the prices set out in the Contract.

Le Canada accepte votre soumission de fournir au Canada les biens, services ou les deux décrits dans le contrat conformément aux conditions et aux prix prévus au contrat.

The vendor hereby accepts this contract Le fournisseur accepte le présent contrat	
Name, title of person authorized to sign (type or print) Nom et titre du signataire autorisé (caractère d'impression)	
Signature	Date

File No. – N° de dossier	
Date of Contract – Date du Contrat	
Contract No. - N° du contrat	Amendment No. - N° de modification

Client Reference No. (optional) - N° de référence du client (facultatif)	
Financial Code(s) – Code(s) financier(s)	
Duty - Droits <input checked="" type="checkbox"/> Includ Inclus <input type="checkbox"/> Exclud En sus	GST - TPS/ HST – TVH <input checked="" type="checkbox"/> Includ Inclus <input type="checkbox"/> Exclud En sus
FOB – FAB DESTINATION	
Destination See Section 2, Annex A. Voir Section 2, Annexe A.	
Invoices - Original and two copies must be completed and sent to: Factures – L'original et deux copies doivent être remplis et envoyés à : See Section 2, Article 6. Voir Section 2, Article 6.	
Address inquiries to : - Adresser toute demande de renseignements à : See Section 2, Article 4.1. Voir Section 2, Article 4.1.	
Area Code and Telephone No. Code régional et N° de téléphone	Facsimile No. N° de télécopieur
Total estimated cost – Coût total estimatif	
For the Minister – Pour le Ministre	

Return signed copy forthwith - Prière de retourner une copie dûment signée immédiatement

Modifier par la division meuble avril 2022